

Skýrsla

**forsætisráðherra um ráðstöfun lands og landsréttinda innan þjóðlendna
og tekna af gjöldum fyrir slík réttindi.**

(Lögð fyrir Alþingi á 148. löggjafarþingi 2017–2018.)

Skýrsla þessi, um ráðstöfun lands og landsréttinda innan þjóðlendna og tekna af gjöldum fyrir slík réttindi, er lögð fyrir Alþingi í samræmi við ákvæði 5. mgr. 3. gr. laga um þjóðlendur og ákvörðun marka eignarlanda, þjóðlendna og afrétta, nr. 58/1998. Þar segir að forsætisráðherra skuli árlega gefa Alþingi skýrslu um ráðstöfun lands og landsréttinda innan þjóðlendna og tekna af gjöldum fyrir slík réttindi, sbr. 1. gr. forsetaúrskurðar um skiptingu stjórnarmálefna milli ráðuneyta í Stjórnarráði Íslands, nr. 84/2017.

Almennt um þjóðlendur

Hinn 1. júlí 1998 tóku gildi lög um þjóðlendur og ákvörðun marka eignarlanda, þjóðlendna og afrétta (hér eftir nefnd lögin eða þjóðlendulögin). Í lögnum er fjallað um hvernig fara skuli með þjóðlendur, þ.m.t. leyfisveitingar vegna nýtingar lands og landsréttinda innan þeirra og meðferð þess fjár sem fellur til og tengist þeirri nýtingu. Með lögnum var jafnframt sett á fót sjálfstæð stjórnarsýslunefnd, óbyggðanefnd, sem ætlað er að kanna og skera úr um hvaða landsvæði teljast til þjóðlendna og hver séu mörk þeirra og eignarlanda. Forsætisráðherra fer með þau verkefni sem almennt falla í hlut landeiganda að fjalla um og sinnir jafnframt öðrum stjórnarsýsluskuldum, lögum samkvæmt. Sveitarstjórnir er jafnframt ætlað hlutverk við ráðstöfun lands og landsréttinda innan þjóðlendna.

Í 1. mgr. 3. gr. kemur fram sú meginregla að enginn megi hafa afnot af þjóðlendu fyrir sjálfan sig. Til slíkra afnota telst meðal annars að reisa mannvirki, hvers konar jarðrask sem og nýting hlunninda, vatns- og jarðhitaréttinda. Öll slík afnot eru leyfisskyld eins og nánar er mælt fyrir um í lögnum. Þetta er þó með þeirri undantekningu að þeir sem hafa nýtt land innan þjóðlendu sem afrétt fyrir búfænað eða haft þar önnur hefðbundin not sem afréttareign fylgja halda þeim rétti, sbr. 5. gr. laganna.

Leyfisveitingarhlutverkinu í þjóðlendumálum er skipt á milli ráðherra annars vegar og sveitarstjórna hins vegar, sbr. 2. og 3. mgr. 3. gr. laganna. Nýting vindorku, vatns- og jarðhitaréttinda, námuvinnsla og önnur jarðefnanýting innan þjóðlendna ásamt nauðsynlegum afnotum af landi til hagnýtingar þessara réttinda er háð leyfi ráðherra. Skv. 4. mgr. 3. gr. er ráðherra jafnframt heimilt að ákvarða eða semja um endurgjald (leigu) fyrir nýtingu ofangreindra réttinda. Enn sem komið er hafa ekki verið teknar ákvarðanir eða gerðir samningar í þá veru, en leyfi til orkunýtingar hafa verið veitt með fyrirvara um gjaldtöku síðar þegar fyrir liggur hvernig ríkið hyggst haga slíkri gjaldtöku. Að öðru leyti þarf leyfi hlutaðeigandi sveitarstjórnar til að nýta land og landsréttindi innan þjóðlendu. Hér fellur undir öll önnur nýting en ráðherra er falið að veita leyfi fyrir. Sé nýting heimiluð til lengri tíma en eins árs gera lögin þó ráð fyrir að samþykki forsætisráðherra þurfi einnig fyrir nýtingunni, sbr. 2. másl. 3. mgr. 3. gr. laganna. Sveitarstjórn er með sama hætti og ráðherra heimilt að semja um endurgjald vegna afnota sem hún heimilar að fengnu samþykki forsætisráðherra. Á árinu 2017 kom forsætisráðuneytið að þremur slíkum samningum sveitarfélaga sem samþykktar- aðili.

Tekjum af leyfum til nýtingar lands og landsréttinda, sem ráðherra heimilar, skal varið til landbóta, umsjónar, eftirlits og annarra sambærilegra verkefna innan þjóðlendna, eftir nánari ákvörðun ráðherra, sbr. 4. mgr. 3. gr. laganna. Ekki er gert að skilyrði að tekjur renni til verkefna sem sérstaklega tengjast þeirri þjóðlendu þar sem teknanna var aflað. Er þannig gert ráð fyrir að ákvörðun ráðherra geti markast af áherslum í uppbyggingu þjóðlendna hverju sinni. Tekjum af leyfum, sem sveitarstjórnir veita, skal varið til hliðstæðra verkefna og að

framan greinir, en það skilyrði er sett að tekjurnar renni til verkefna innan þjóðlendna í viðkomandi sveitarfélagi.

Störf óbyggðanefndar

Samkvæmt upplýsingum frá óbyggðanefnd hefur nefndin þegar úrskurðað um mörk þjóðlendna á svæðum 1–9A, sjá yfirlitskort yfir stöðu þjóðlendumála í viðauka:

- Svæði 1: Uppsveitir Árnassýslu. Úrskurðir kveðnir upp í málum nr. 1–7/2000 þann 21. mars 2002.
- Svæði 2: Sveitarfélagið Hornafjörður. Úrskurðir kveðnir upp í málum nr. 1–5/2001 þann 14. nóvember 2003.
- Svæði 3: Rangárvallasýsla og Vestur-Skaftafellssýsla. Úrskurðir kveðnir upp í málum nr. 1–9/2003 þann 10. desember 2004.
- Svæði 4: Suðvesturland. Úrskurðir kveðnir upp í málum nr. 1–6/2004 þann 31. maí 2006.
- Svæði 5: Norðausturland. Úrskurðir kveðnir upp í málum nr. 1–5/2005 þann 29. maí 2007.
- Svæði 6: Austanvert Norðurland. Úrskurðir kveðnir upp í málum nr. 1–5/2007 þann 6. júní 2008.
- Svæði 7A (7 suður): Vestanvert Norðurland, syðri hluti. Úrskurðir kveðnir upp í málum nr. 1–5/2008 þann 19. júní 2009.
- Svæði 7B (7 norður): Vestanvert Norðurland, nyrðri hluti. Úrskurðir kveðnir upp í málum nr. 1–2/2009 þann 10. október 2011.
- Svæði 8A (8 norður): Húnavatnssýsla vestan Blöndu ásamt Skaga. Úrskurðir kveðnir upp í málum nr. 1–5/2013 þann 19. desember 2014.
- Svæði 8B (8 vestur): Mýra- og Borgarfjarðarsýsla að undanskildum fyrrum Kolbeinsstaðahreppi, ásamt Langjökli. Úrskurðir í málum nr. 1–5/2014 kveðnir upp þann 11. október 2016 og 3. maí 2018 í enduruppteknum málum nr. 1–2/2014.
- Svæði 9A: Dalasýsla að undanskildum fyrrum Skógarstrandahreppi. Úrskurðir í málum nr. 1–3/2016 kveðnir upp þann 3. maí 2018.

Eftir uppkvaðningu úrskurða 3. maí 2018 hefur óbyggðanefnd lokið umfjöllun um tæplega 84% af flatarmáli landsins alls (svæði 1–9A), þar af tæplega 99% af miðhálandinu eins og það er skilgreint í svæðisskipulagi miðhálandisins. Niðurstaðan er að 44% lands sem nefndin hefur lokið meðferð á teljast til þjóðlendna en 56% eru eignarlönd, að teknu tilliti til dóma Hæstaréttar. Af þeim hluta miðhálandisins sem nefndin hefur lokið meðferð á eru tæplega 86% þjóðlendur en rúmlega 14% eignarlönd.

Meginverkefni óbyggðanefndar árið 2017 var undirbúningur úrskurða á svæði 9A, Dalasýslu, að undanskildum fyrrum Skógarstrandahreppi, þ.m.t. gagnaöflun og rannsókn þeirra fjölmörgu skjala sem komið höfðu í leitimar. Mál á svæði 9A voru flutt munnlega í ágúst og nóvember 2017. Gagnaöflun lauk í desember 2017 og úrskurðir voru kveðnir upp 3. maí 2018.

Til meðferðar hjá óbyggðanefnd eru svæði 9B og 10A. Svæði 9B tekur til Snæfellsness og fyrrum Kolbeinsstaðahreppi og fyrrum Skógarstrandahreppi. 8. febrúar 2018 bárust óbyggðanefnd kröfur fjármála- og efnahagsráðherra fyrir hönd íslenska ríkisins um þjóðlendur á svæðinu. Kröfulýsingarfrestur þeirra sem telja til eignarréttinda eða annarra réttinda á þeim svæðum sem ríkið gerir kröfur til átti upphaflega að renna út 25. maí 2018 en hefur verið framlengdur til 8. júní. Þá hefur svæði 10A, þ.e. Strandasýsla að undanskildum fyrrum Bæjarhreppi, verið tekið til meðferðar og frestur íslenska ríkisins til að lýsa kröfum um þjóðlendur þar rennur út 14. september 2018.

Að teknu tilliti til þess að fjárheimildir til óbyggðanefndar voru auknar með fjárlögum fyrir árið 2018 er gert ráð fyrir að auk úrskurða á svæði 9A verði úrskurðir á svæði 9B kveðnir upp fyrir árslok 2018. Að því gefnu að áður nefnd aukning á fjárheimildum sé komin til að vera er gert ráð fyrir uppkvaðningu úrskurða á svæði 10A árið 2019, svæði 10B í Ísafjarðarsýslum árið 2020, svæði 10C í Barðastrandarsýslum árið 2021, svæði 11 á Austfjörðum árið 2022 og loks að úrskurðað verði um eyjar og sker umhverfis landið árið 2023. Vert er að taka fram að þessar áætlanir óbyggðanefndar um framvindu verkefna eru háðar umtalsverðri óvissu hvað varðar umfang mála á einstökum svæðum.

Störf ráðuneytisins

Í töflu 1 má sjá yfirlit yfir helstu verkefni ráðuneytisins á sviði þjóðlendumála og samanburð á fjölda erinda sem komu til afgreiðslu ráðuneytisins á milli ára. Á árinu 2017 barst ráðuneytinu 141 erindi sem eru nokkuð færri erindi en á árinu 2016. Mikið hefur verið um óskir um gerð lóðarleigusamninga og afmörkun lóða undir mannvirki á hálendinu, auk almennra fyrirspurna.

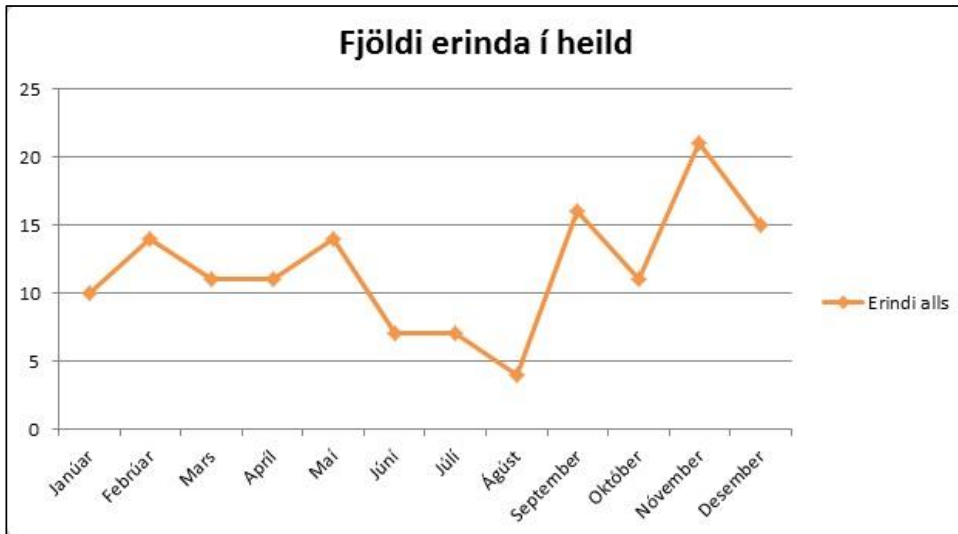
Í töflu 1 kemur fram að almenn erindi, s.s. afmörkun lóða undir skála á hálendinu og tengd erindi, gerð lóðarleigusamninga, umsagnir um skipulagstillögur, almennar fyrirspurnir og önnur erindi tengd þjóðlendum voru fyrirferðarmikil á síðasta ári. Erindum tengdum afmörkun skála og erindum tengdum því fjölgaði um átta á milli ára, þ.e. fóru úr átta árið 2016 í 16 árið 2017. Gerð svokallaðs grunnsamkomulags um lóðir innan þjóðlendna milli forsætisráðuneytisins og viðkomandi sveitarfélags var nýr liður í starfi ráðuneytisins á síðasta ári. Felur það í sér ótímabundið samkomulag án endurgjalds milli aðila, um stofnun lóðar, mörk hennar innan viðkomandi þjóðlendu og hvaða nýting er til staðar á lóðinni eða fyrirhuguð. Bárust ráðuneytinu fimm óskir um gerð grunnsamkomulags um lóðir á árinu 2017. Umsögnum um skipulagstillögur fækkaði um sex á milli árána 2016 og 2017 en þær voru 21 á árinu 2016 en 15 á síðasta ári. Gerð lóðarleigusamninga og tengdum erindum, svo sem drögum að samningum og leiðbeiningum, fækkaði um eitt erindi á milli árána 2016 og 2017 en þau voru 18 árið 2016 og 17 í fyrra. Umsóknum um stofnun þjóðlendna í fasteignaskrá og tengdum erindum fjölgaði um eitt á milli ára. Þau voru níu talsins árið 2016 en tíu í fyrra. Engin erindi um leyfi til rannsókna bárust ráðuneytinu á síðasta ári. Beiðnum um aðgang að kortaþekjum tengdum nýtingu lands og landsréttinda innan þjóðlendna fækkaði á milli ára og voru 11 talsins í fyrra en voru 14 á árinu 2016.

Tafla 1: Fjöldi erinda á árunum 2017, 2016, 2015, 2014, 2013 og 2012.

Erindi	Fjöldi erinda á árinu 2017	Fjöldi erinda á árinu 2016	Fjöldi erinda á árinu 2015	Fjöldi erinda á árinu 2014	Fjöldi erinda á árinu 2013	Fjöldi erinda á árinu 2012
Leyfi til rannsókna	0	1	0	0	2	6
Afmörkun lóða undir skála og erindi tengd því	16	8	12	6	7	2
Leyfi til framkvæmda	10	6	5	12	5	3
Umsagnir um skipulagstillögur	15	21	21	21	30	9
Leyfi til nýtingar auðlinda	4	6	6	8	2	8
Aðgangur að upplýsingum um þjóðlendulínur	11	14	18	22	13	3
Aðgangur að gögnum	0	2	2	0	0	0
Umsóknir um stofnun þjóðlendna í fasteignaskrá og tengd erindi	10	9	3	5	25	58
Friðlýsingar og tengd erindi	7	0	0	1	5	0
Þinglýsingar og tengd erindi	8	25	11	14	4	0
Gerð lóðarleigusamninga og erindi tengd gerð lóðarleigusamninga	17	18	8	12	0	0
Grunnsamkomulag um lóðir	7	0	0	0	0	0
Kortlagning réttinda	4	1	0	7	0	0
Erindi tengd landsskipulagsstefnu	2	3	5	6	0	0
Upplýsingar frá óbyggðanefnd	2	3	4	3	0	0
Kærur og tengd erindi	0	1	2	0	0	0
Mótun eigendastefnu fyrir þjóðlendir	0	0	2	0	0	0
Erindi tengd svæðisskipulagsnefnd höfuðborgarsvæðisins	0	2	0	0	0	0
Örnefni á hálendinu og landamerki	2	3	0	0	0	0
Almennar fyrirspurnir	14	16	14	30	11	2
Önnur erindi	12	30	34	32	39	27
Samtals afgreidd erindi	141	169	147	179	143	118

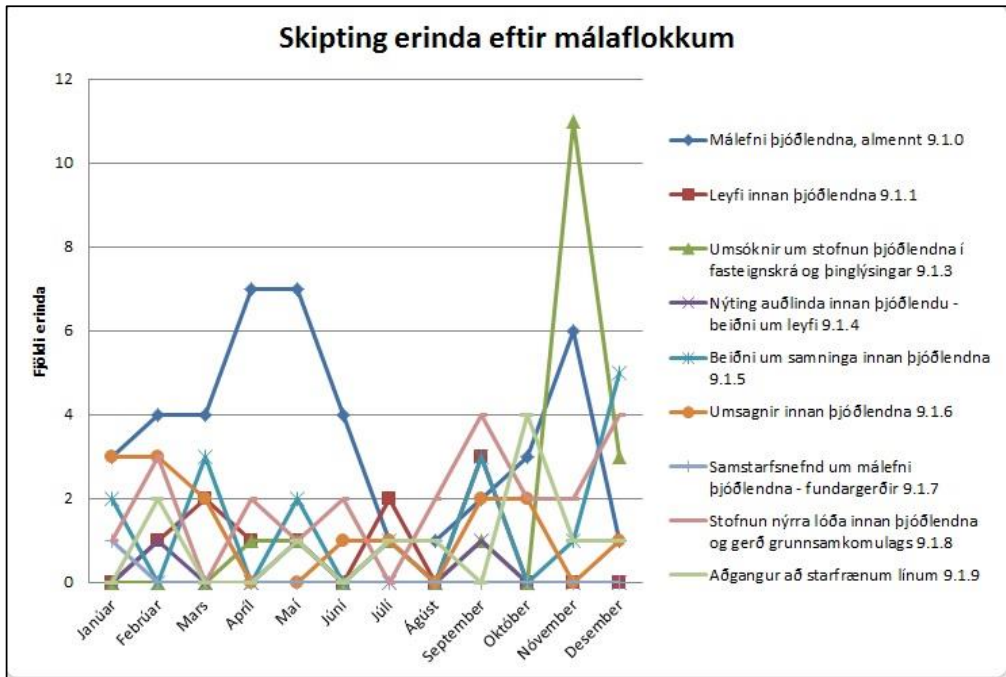
Áhugavert er að skoða í hvaða mánuðum flest erindi bárust ráðuneytinu og/eða hvenær ráðuneytið sendi flest erindi. Á myndum 1 og 2 sést fjöldi erinda, sem bárust ráðuneytinu og/eða ráðuneytið afgreiddi, sundurliðuð eftir mánuðum og skipt eftir málaflokkum.

Mynd 1 sýnir fjölda þeirra erinda sem bárust og/eða ráðuneytið afgreiddi á árinu 2017, sundurliðuð eftir mánuðum. Þar sést í hvaða mánuðum flest erindi bárust og/eða voru send út á árinu 2017. Erindi sem bárust eða ráðuneytið afgreiddi eða sendi frá sér voru á bilinu 10 til 14 á mánuði fram eftir ári. Í febrúar og maí voru erindin nokkuð mörg og sömuleiðis í september og nóvember. Rétt eins og undanfarin tvö ár bárust og/eða voru send fæst erindi yfir sumarmánuðina, júní, júlí og ágúst. Aðeins fjögur erindi komu til ráðuneytisins í ágúst. Áberandi er að sjá hversu mörg erindi bárust og/eða ráðuneytið sendi frá sér á haustmánuðum, eða 16 í september, 11 í október og 21 í nóvember. Talsvert færri erindi bárust og/eða voru send í desember en mánuðina þar á undan.



Mynd 1: Fjöldi erinda í heild eftir máluðum.

Eins og fram kemur á mynd 1 bárust flest erindi og/eða voru send út í nóvember á árinu 2017. Í þeim mánuði vegur mest stofnun þjóðlendna í fasteignaskrá eins og sjá má á mynd 2. Almennar fyrirspurnir berast jafnt og þétt yfir allt árið. Fæstar fyrirspurnir bárust þó í júlí og ágúst eins og fram kemur á mynd 2, enda berast fá erindi yfir sumarmánuðina. Almennur áhugi hjá sveitarfélögum, einstaklingum og stofnunum á málefnum tengdum þjóðlendum skýrir fjölda þeirra fyrirspurna sem bárust ráðuneytinu. Ætla má að sýnileiki ráðuneytisins í störfum tengdum þjóðlendum hafi aukið áhuga fjölmargra á málaflokknum. Þau erindi sem voru hvað mest áberandi í starfi ráðuneytisins á liðnu ári, fyrir utan almenn erindi og fyrirspurnir, voru þinglýsingar, stofnun þjóðlendna í fasteignaskrá og tengd erindi.



Mynd 2: Skipting erinda eftir málaflokkum.

Störf samstarfsnefndar um málefni þjóðlendna

Samstarfsnefnd um málefni þjóðlendna er ráðherra til aðstoðar við stjórn og ráðstöfun réttinda innan þjóðlendna. Í henni eiga sæti fulltrúi forsætisráðherra, sem jafnframt er formaður nefndarinnar, fulltrúar þeirra ráðherra er fara með skipulagsmál, sveitarstjórnarmál, málefni iðnaðar og málefni landbúnaðar og tveir fulltrúar tilnefndir af Sambandi íslenskra sveitarfélaga. Sigurður Örn Guðleifsson er formaður nefndarinnar. Aðrir nefndarmenn eru Björn Helgi Barkarson, fulltrúi umhverfis- og auðlindaráðuneytisins, Jóhannes Finnur Halldórsson, fulltrúi samgöngu- og sveitarstjórnarráðuneytisins, Ólafur Egill Jónsson, fulltrúi atvinnuvega- og nýsköpunarráðuneytisins, og loks Valtýr Valtýsson og Dagbjört Jónsdóttir, fulltrúar sveitarfélaga. Regína Sigurðardóttir, sérfræðingur í forsætisráðuneytinu, er ritari nefndarinnar.

Alls hélt samstarfsnefndin átta fundi á árinu 2017 og lögð voru 58 erindi fyrir hana. Það eru nokkuð færri erindi en búrast á árinu 2016, en þá barst 71 erindi. Flest erindi sem nefndin fjallaði um voru umsagnir um skipulagsáætlanir og rannsóknarleyfi vegna áætlana um orkunýtingu innan þjóðlendna, ásamt umfjöllun um lóðastofnanir.

Stofnun þjóðlendra í fasteignaskrá

Þjóðlendur eru fasteignir í skilningi laga nr. 6/2001, um skráningu og mat fasteigna, og er því nauðsynlegt að stofna þær í fasteignaskrá eins og aðrar eignir. Slík skráning er einnig forsenda þess að hægt sé að skilgreina og veita lóðarréttindi í þjóðlendum. Samkvæmt sömu lögum skal leggja fram umsóknir um stofnun fasteigna í viðkomandi sveitarfélagi. Það er því verkefni sveitarfélaga að stofna þjóðlendur í fasteignaskrá, í samvinnu við Þjóðskrár Íslands, að fenginni umsókn forsætisráðuneytisins.

Gögn sem fylgja með umsókn ráðuneytisins um stofnun þjóðlendu í fasteignaskrá eru útdráttur úr úrskurði óbyggðanefndar, dómur dómstóla (ef við á) og svokallað landspildublað (sjá dæmi um landspildublað í viðauka). Landspildublaðið er uppdráttur sem sýnir afmörkun þjóðlendunnar að fenginni niðurstöðu óbyggðanefndar eða dómstóla. Landspildublaðið er unnið í ráðuneytinu með aðstoð kortagerðarfyrirtækisins Landforma ehf. Á landspildublaðinu koma eftirfarandi upplýsingar m.a. fram: hnitaskrá, skýringar á táknum, flatarmál landspildu, mælikvarði, hnitakerfi, reitur til að setja inn landnúmer þjóðlendu (fasteignar) og reitur til að setja inn samþykkt sveitarstjórnar. Við vinnslu landspildublaða þarf að bera saman allar línur sem settar eru fram á landspildublaðinu við úrskurð óbyggðanefndar eða dómsorð dómstóla. Lesa þarf línur nákvæmlega frá punkti til punkts og gæta þess að línur séu dregnar rétt í samræmi við úrskurð óbyggðanefndar eða dóma. Sé lýsing á línunum í úrskurði eða dómi tvisýn eða ónákvæm, skal láta textann ráða, en hann er ávallt réttþærri en hnit og afmarkanir sem fram koma á landspildublaðinu.

Fyrir árið 2012 höfðu aðeins fjórar þjóðlendur verið stofnaðar í fasteignaskrá. Um er að ræða þjóðlendurnar Rangárvallafrétt í Rangárþingi ytra, Álftaversafrétt, Síðumannafrétt og Skaftártunguafrétt, allar í Skaftárhreppi. Á árinu 2012 voru 58 umsóknir um stofnun þjóðlendra sendar til sveitarfélaga á svæðum 1–5. Á árinu 2013 voru 25 umsóknir um stofnun þjóðlendra í fasteignaskrá sendar sveitarfélögum á svæðum 1–6. Á árinu 2014 voru fimm umsóknir um stofnun þjóðlendra í fasteignaskrá sendar sveitarfélögum á svæðum 5, 7a og 7b. Á árinu 2015 voru þrjár umsóknir um stofnun þjóðlendra í fasteignaskrá sendar hlutaðeigandi sveitarfélögum á svæðum 7a og 7b. Á árinu 2016 voru hlutaðeigandi sveitarfélögum sendar átta umsóknir um stofnun þjóðlendra í fasteignaskrá. Í fyrra voru tíu umsóknir um stofnun þjóðlendra í fasteignaskrá sendar hlutaðeigandi sveitarfélögum. Þær umsóknir sem sendar voru til hlutaðeigandi sveitarfélaga á árinu 2017 má sjá í meðfylgjandi töflu nr. 2.

Tafla 2: Umsóknir um stofnun þjóðlendra í fasteignaskrá á árinu 2017.

Þjóðlenda	Sent til sveitarfélaga
Hluti Vatnajökuls í máli nr. 1/2003, Ásahreppur	26. apríl 2017
Hluti Vatnajökuls og landsvæði norðan Skaftártunguafréttar	25. maí 2017
Unadals- og Deildardalsafréttir	4. júlí 2017

Landsvæði sunnan Víðidalstunguheiðar	1. nóvember 2017
Landsvæði sunnan Víðidalstunguheiðar - austurhluti	1. nóvember 2017
Landsvæði sunnan Haukagilsheiðar og Lambatungna - vesturhluti	1. nóvember 2017
Landsvæði sunnan Haukagilsheiðar og Lambatungna – austurhluti	1. nóvember 2017
Afréttur Seltjarnarneshrepps hins forna	31. desember 2017
Afréttur Álftaneshrepps hins forna	31. desember 2017
Skógræktarsvæði norðan Krýsuvíkur en sunnan Garðakirkjulands	31. desember 2017

Í töflu 3 má sjá yfirlit yfir fjölda umsókna sem sendar hafa verið til sveitarfélaga á síðustu fimm árum um stofnun þjóðlendna í fasteignaskrá og jafnframt hversu margar umsóknir sveitarfélög á hverju svæði hafa samþykkt að stofna í fasteignaskrá frá árinu 2012.

Tafla 3: Fjöldi umsókna sendur sveitarfélögum á árunum 2012–2017.

Svæði til meðferðar	Sendar umsóknir á árinu 2017	Sendar umsóknir alls	Umsóknir samþykktar af sveitarfélögum 2017	Umsóknir samþykktar af sveitarfélögum alls
Svæði 1	0	13	0	14
Svæði 2	0	12	0	9
Svæði 3	2	23	0	7
Svæði 4	3	8	0	3
Svæði 5	0	26	0	5
Svæði 6	0	12	0	10
Svæði 7a	0	4	0	2
Svæði 7b	1	4	1	3
Svæði 8a	4	8	2	3
Samtals	10	110	3	56

Engar umsóknir um stofnun þjóðlendna á svæði 1 voru sendar til sveitarfélaga á árinu 2017. Þegar hafa verið sendar 13 umsóknir til viðeigandi sveitarfélaga á því svæði og hafa þau samþykkt þær allar. Ástæða þess að sveitarfélög á svæði 1 hafa samþykkt 14 umsóknir er að Grímsnes- og Grafningshreppur hefur samþykkt stofnun þjóðlendu með þeim fyrirvara að henni verði skipt upp eftir sveitarfélagamörkum þegar fyrir liggur hvar mörk á milli sveitarfélaganna liggja, en þjóðlendan nær yfir tvö sveitarfélög. Verður þá send umsókn fyrir hvorn hluta hennar, enda geta sveitarfélög eingöngu stofnað fasteign í eigin sveitarfélagi.

Engar umsóknir um stofnun þjóðlendu voru sendar á svæði 2 á síðasta ári. Í heild hefur ráðuneytið sent 12 umsóknir á því svæði og á eftir að senda tvær umsóknir. Í árslok 2015 höfðu sveitarfélög á svæðinu samþykkt níu umsóknir af þeim tólf sem sendar höfðu verið til sveitarfélaganna.

Á svæði 3 voru tvær umsóknir sendar til viðeigandi sveitarfélaga á síðasta ári. Fyrir það svæði hefur ráðuneytið sent alls 23 umsóknir til hlutaðeigandi sveitarfélaga. Sveitarfélög á því svæði hafa frá árinu 2012 samþykkt að stofna sjö þjóðlendar í fasteignaskrá eins og sjá má í töflu 3.

Fyrir svæði 4 hafa fimm umsóknir um stofnun þjóðlendna verið sendar til sveitarfélaga á árunum 2012–2016. Þrjár af þeim umsóknum voru afturkallaðar, þar sem ágreiningur var um mörk sveitarfélaganna á þessu svæði. Öbyggðanefnd úrskurðaði um mörk sveitarfélaganna í júní 2014 og var úrskurði nefndarinnar skotið til Héraðsdóms Reykjavíkur. Dómur féll í byrjun ágúst 2016 en Reykjavíkurborg undi ekki niðurstöðu Héraðsdóms og var málinu áfrýjað til Hæstaréttar Íslands. Í dómi Hæstaréttar Íslands í máli nr. 862/2016, dags. 16. nóvember 2017, var komist að þeirri niðurstöðu að þjóðlendan Afréttur Seltjarnarneshrepps hins forna væri innan staðarmarka Kópavogsbæjar, þjóðlendan Afréttur Álftaneshrepps hins forna væri innan staðarmarka Hafnarfjarðarkaupstaðar og þjóðlendan Skógræktarsvæði norðan Krýsvíkur en sunnan Garðakirkjulands væri einnig innan staðarmarka Hafnarfjarðarkaupstaðar. Þegar sveitarfélagamörkunum hafði verið breytt til samræmis við niðurstöðu Hæstaréttar Íslands í kortagrunnum Landmælinga Íslands, vann ráðuneytið nýjar umsóknir um stofnun þessara þriggja þjóðlendna út frá nýjum gögnum og sendi viðkomandi sveitarfélögum í lok desember 2017 eins og sjá má í töflu 2.

Á svæði 5 voru engar umsóknir um stofnun þjóðlendna sendar til hlutaðeigandi sveitarfélaga á liðnu ári. Sveitarfélög á því svæði hafa þegar samþykkt fimm umsóknir frá árinu 2014. Fyrir svæði 5 hafa því alls verið sendar 26 umsóknir frá árinu 2016.

Á svæði 6 voru heldur engar umsóknir sendar til viðeigandi sveitarfélaga. Í árslok 2015 höfðu sveitarfélög á þessu sama svæði þó samþykkt að stofna alls tíu þjóðlendar í fasteignaskrá.

Fyrstu umsóknirnar á svæðum 7a og 7b voru sendar sveitarfélögum á árinu 2014. Þá voru sendar tvær umsóknir fyrir hvort svæði. Á árinu 2015 voru síðan sendar þrjár umsóknir um stofnun þjóðlendna til viðeigandi sveitarfélaga, tvær á svæði 7a og ein á svæði 7b. Engar umsóknir um stofnun þjóðlendna í fasteignaskrá voru sendar sveitarfélögum á svæðunum á árinu 2016. Í fyrra var ein umsókn um stofnun þjóðlendu send á svæði 7b til hlutaðeigandi sveitarfélags. Á svæði 7a hafa því alls verið sendar fjórar umsóknir frá árinu 2014 og fyrir svæði 7b fjórar. Sveitarfélög á þessum svæðum hafa samþykkt að stofna tvær þjóðlendar á svæði 7a og þrjár þjóðlendar á svæði 7b.

Fyrstu umsóknirnar um stofnun þjóðlendna á svæði 8a í fasteignaskrá voru sendar til hlutaðeigandi sveitarfélaga árið 2016. Fjórar umsóknir voru þá sendar hlutaðeigandi sveitarfélögum. Í fyrra voru fjórar umsóknir sendar til sveitarfélaga á svæði 8a. Sveitarfélög á svæði 8a hafa samþykkt að stofna þrjár þjóðlendar í fasteignaskrá af þeim átta umsóknum sem sendar hafa verið.

Úrskurður á svæði 9A var kveðinn upp hinn 3. maí sl., engar umsóknir um stofnun þjóðlendna í fasteignaskrá voru því sendar á því svæði á síðasta ári.

Á yfirlitskorti yfir fjölda umsókna um stofnun þjóðlendna í fasteignaskrá, sem finna má í viðauka, má sjá hversu margar umsóknir hafa verið sendar og hversu margar umsóknir á eftir að senda sveitarfélögum á hverju svæði fyrir sig.

Á landinu í heild hafa 217 landsvæði verið úrskurðuð eða dæmd sem þjóðlendur. Þar af hefur ráðuneytið sent út 110 umsóknir um stofnun þjóðlendna í fasteignaskrá eða 50,6% þeirra landsvæða sem búið er að úrskurða eða dæma sem þjóðlendur. Hlutaðeigandi sveitarfélög hafa samþykkt að stofna 56 þjóðlendur af þeim 110 umsóknum sem ráðuneytið hefur sent til þeirra. Sveitarfélögin hafa því samþykkt að stofna um 50,9% þeirra landsvæða sem úrskurðuð hafa verið eða dæmd sem þjóðlendur.

Munur á heildarfjölda umsókna frá árunum 2012 og 2013 á svæðum 1 og 4 stafar af því að þjóðlendur innan beggja svæða ná yfir tvö sveitarfélög. Í þeim tilvikum þarf að skipta viðkomandi þjóðlendum á milli sveitarfélaganna sem í hlut eiga og senda hverju sveitarfélagi umsókn um stofnun skiptrar þjóðlendu, eins og fyrr segir. Þar með fjölgar þeim umsóknum um stofnun þjóðlendna sem þarf að senda viðkomandi sveitarfélögum á hvoru svæði fyrir sig. Breyting á heildarfjölda umsókna fyrir þjóðlendur á svæði 4 stafar þó ekki eingöngu af því að þjóðlendur tilheyri tveimur sveitarfélögum. Með dómi Hæstaréttar Íslands í máli nr. 617/2012 var Landsvæði á Hellisheiði, sunnan Ölfusafréttar, dæmt eignarland. Í kjölfarið fækkaði umsóknum sem senda þurfti sveitarfélögum um eina. Tvær umsóknir um stofnun þjóðlendna í fasteignaskrá voru auk þess sendar aftur til hlutaðeigandi sveitarfélaga í fyrra, þar sem nýrri og nákvæmari gögn bárust, sem tekið var tillit til.

Þinglýsing eignarheimilda á þjóðlendur

Þegar þjóðlenda hefur verið skráð í landskrá fasteigna hjá Þjóðskrá hefur þjóðlendan þar með verið stofnuð í fasteignaskrá. Þá fyrst er hægt að huga að þinglýsingu eignarheimilda íslenska ríkisins á viðkomandi fasteign sem hefur þá fengið landnúmer. Þegar ráðuneytið sendir erindi til viðkomandi sýslumannsembættis, í framhaldi af stofnun þjóðlendu í fasteignaskrá, með ósk um þinglýsingu eignarheimilda á viðkomandi fasteign, fylgir útdráttur úr úrskurði óbyggðanefndar, dómur ef við á og landspildublað þar sem fram kemur samþykki sveitarstjórnar eða skipulags- og byggingarfulltrúa fyrir stofnun þjóðlendunnar.

Ráðuneytið hefur á undanförunum árum unnið að þinglýsingu eignarheimilda íslenska ríkisins á þjóðlendur. Árið 2010 var eignarheimildum íslenska ríkisins þinglýst á fjórar þjóðlendur. Á árinu 2014 var eignarheimildum íslenska ríkisins þinglýst á 11 þjóðlendur og á árinu 2015 var eignarheimildum íslenska ríkisins þinglýst á átta þjóðlendur. Árið 2016 var eignarheimildum íslenska ríkisins þinglýst á 20 þjóðlendur. Í fyrra var eignarheimildum íslenska ríkisins þinglýst á átta þjóðlendur eins og sjá má í töflu 4. Ráðuneytið hefur því samtals þinglýst eignarheimildum íslenska ríkisins á 51 þjóðlendu.

Tafla 4: Þinglýsing eignarheimilda á árinu 2017.

Heiti þjóðlendu	Landnúmer	Dags. þinglýsingar
Vesturöræfi ásamt syðri hluta afréttarlandanna Rana og Undir Fellum (sá hluti sem tilheyrir Fljótshéraði)	225782	13. september 2017
Hluti Vatnajökuls (Nes)	222180	5. desember 2017

Lónsöræfi (nyrðri hluti Stafafellslands)	222185	5. desember 2017
Hluti Vatnajökuls (Öræfi)	222184	5. desember 2017
Hluti Vatnajökuls (Lón)	222183	5. desember 2017
Hafrafell	222179	5. desember 2017
Hoffellsambatungur	222178	5. desember 2017
Hluti Vatnajökuls (Mýrar) og landsvæði milli Hánípu, Höfða og jökuls	222275	5. desember 2017

Stofnun lóða í fasteignaskrá

Eftir að búíð er að stofna þjóðlendu í fasteignaskrá og þinglýsa eignarheimildum íslenska ríkisins er hægt að stofna lóðir innan þjóðlendunnar og gera lóðarleigusamninga um nýtingu lands eða landsréttinda.

Í fyrra kom forsætisráðuneytið að stofnun níu lóða innan þjóðlendna í samstarfi við Ásahrepp, Rangárþing ytra, Bláskógabyggð, Fljótsdalshérað, Skeiða- og Gnúpverjahrepp og Skútustaðahrepp. Lóðir voru stofnaðar við Fremstutungu í Ásahreppi, Skrokköldu í Ásahreppi, Vatnsfell í Ásahreppi, Hvanngil í Rangárþingi ytra, Vikraborgir í Skútustaðahreppi, Hlöðuvelli í Bláskógabyggð, Hjálparfoss í Skeiða- og Gnúpverjahreppi og Snæfell í Fljótsdalshéraði. Auk þess bárust fjölmörg erindi þar sem óskað var eftir leiðbeiningum og leiðsögn um hvernig fara ætti að við stofnun lóða. Er lóðastofnunin í flestum tilfellum tilkomin vegna skála sem annað hvort eru til staðar innan þjóðlendna eða skála sem fyrirhugað er að reisa.

Hinn 14. júní 2017 gerðu ráðuneytið og Fljótsdalshreppur með sér fyrsta svokallað grunnsamkomulag um afnotarétt um lóðarréttindi af lóðinni Laugarfelli (landnúmer 220882) í þjóðlendunni Vesturöræfum (þeim hluta sem tilheyrir Fljótsdalshreppi). Með þessu grunnsamkomulagi tók ráðuneytið upp nýtt verklag á haustdögum 2017 við stofnun lóða innan þjóðlendna. Með hverri og einni stofnaðri lóð, verður hér eftir gert grunnsamkomulag, milli sveitarfélagsins og forsætisráðuneytisins um not af viðkomandi lóð. Þetta helst því í hendur; að gera grunnsamkomulagið og stofna lóðina. Í slíku grunnsamkomulagi koma eftirfarandi upplýsingar fram: hverjir samningsaðilar eru, heiti þjóðlendunnar og mörk hennar, heimildir 3. mgr. og 3. gr. laga nr. 58/1998 eru tíundaðar, hnit lóðarinnar, öll mannvirki sem eru til staðar á viðkomandi lóð, heimild sveitarfélags til afnota af lóðinni, nýting á heitu og köldu vatni, fyrirhuguð nýting/framkvæmdir á lóðinni og heimildir til framleigu á lóðinni. Eins og sést á meðfylgjandi töflu nr. 5 hafa verið stofnaðar 50 lóðir innan þjóðlendna. Af þeim 50 lóðum, sem stofnaðar hafa verið, hefur hlutaðeigandi sveitarfélögum verið sent grunnsamkomulag í 14 tilvikum og lokið er gerð eins samkomulags sbr. samkomulagið sem gert var við Fljótsdalshrepp hinn 14. júní 2017.

Tafla 5: Stofnun lóða og gerð grunnsamkomulags.

Heiti lóðar	Drög að grunn-samkomulagi	Sveitarfélag
1) Laugarfell	X	Fljótsdalshreppur
2) Þverbrekknamúli	X	Bláskógabyggð
3) Hlöðuvellir – hesthús	X	Bláskógabyggð
4) Kerlingarfjöll	X	Hrunamannahreppur
5) Snæfell	X	Fljótsdalshérað
6) Hjálparfoss	X	Skeiða- og Gnúpverjahreppur
7) Vikraborgir	X	Skútustaðahreppur
8) Hlöðuvellir – Skálabygging	X	Bláskógabyggð
9) Hvanngil S-1		Rangárþing ytra
10) Hvanngil S-2		Rangárþing ytra
11) Hvanngil V 1		Rangárþing ytra
12) Hvanngil VS 1		Rangárþing ytra
13) Hvanngil VS 2		Rangárþing ytra
14) Vatnsfell	X	Ásahreppur
15) Skrokkalda	X	Ásahreppur
16) Fremstatunga (Þóristungur)		Ásahreppur
17) Símahúsið á Urðum		Vopnafjarðahreppur
18) Drekgil – tjaldsvæði		Skútustaðahreppur
19) Drekgil – tjaldsvæði		Skútustaðahreppur
20) Fjall II a		Sveitarfélagið Hornafjörður
21) Fjallsárlón – deiliskipulagssvæðið		Sveitarfélagið Hornafjörður
22) Hald	X	Ásahreppur
23) Hvanngil lóð		Rangárþing ytra
24) Hvanngil		Rangárþing ytra
25) Kistufell neyðarskýli		Skútustaðahreppur
26) Drekgil 2 (Dreki, svefnskáli)		Skútustaðahreppur
27) Drekgil 3 (Fjólubúð)		Skútustaðahreppur
28) Drekgil 1 (snyrtihús)		Skútustaðahreppur

29) Drekgil 5 (Fjallskálinn Höttur)		Skútustaðahreppur
30) Grastangi við Þórisvatn (vatnamælingahús)	X	Ásahreppur
31) Álftavatn S1		Rangárþing ytra
32) Álftavatn S2		Rangárþing ytra
33) Álftavatn S3		Rangárþing ytra
34) Álftavatn V1		Rangárþing ytra
35) Álftavatn VS1		Rangárþing ytra
36) Hungurfit Þ1		Rangárþing ytra
37) Hungurfit Þ2		Rangárþing ytra
38) Hungurfit Þ3		Rangárþing ytra
39) Krókur Þ1		Rangárþing ytra
40) Krókur Þ2		Rangárþing ytra
41) Krókur Þ3		Rangárþing ytra
42) Hörðubreiðarháls		Skaftárhreppur
43) Laufafell	X	Rangárþing ytra
44) Langisjór (snyrtihús)	X	Skaftárhreppur
45) Búðarháls (tengivirki og stöðvarhús)		Ásahreppur
46) Drekgil 4 (Landvarðahús)		Skútustaðahreppur
47) Eldgjá (bílastæðalóð)		Skaftárhreppur
48) Bræðrafell (skáli Ferðafélags Akureyrar)		Skútustaðahreppur
49) Hólaskjól (gangnamannaskáli)		Skaftárhreppur
50) Ökugerði við Bolöldu		Sveitarfélagið Ölfus

Kortlagning réttinda innan þjóðlendna

Með bréfi til sveitarstjórna hinn 28. mars 2012 óskaði ráðuneytið eftir upplýsingum um nýtingu lands og landsréttinda innan þjóðlendna. Meðal upplýsinga sem ráðuneytið óskaði eftir voru hvort og þá hversu margar námur væru innan marka sveitarfélaga og lægju innan þjóðlendna og þá hvar þær væru. Auk þess var óskað upplýsinga um skála og önnur mannvirki, lóðaleigusamninga, samninga sem sveitarstjórnir hefðu gert um úthlutun réttinda og girðingar (aðal- og aukavarnarlínur). Nokkrar sveitarstjórnir svöruðu beiðni ráðuneytisins. Í nóvember 2013 var ósk ráðuneytisins ítrekuð og hefur nú meiri hluti sveitarstjórna svarað fyrirspurninni. Við það skapast möguleiki á að kortleggja land og landsréttindi innan þjóðlendna og um leið tækifæri til að hafa betri yfirsýn yfir afnot innan þjóðlendna og þá starfsemi sem þar er

stunduð. Auk upplýsinga frá sveitarfélögum aflaði ráðuneytið gagna frá JÖRFÍ (Jökklarannsóknafélagi Íslands), Neyðarlínunni ohf., af heimasíðu FÍ (Ferðafélags Íslands) og úr bók Jóns G. Snælands, *Fjallaskálar á Íslandi* (2010). Loks hefur ráðuneytið óskað eftir upplýsingum frá Landsneti, Landsvirkjun og Vegagerðinni um línur, strengi, aflstöðvar, stíflur, stöðvarhús og námur sem finna má innan þjóðlendna. Með þessu móti gefst ráðuneytinu færi á að fá heildaryfirsýn yfir nýtingu lands og landsréttinda innan þjóðlendna.

Á yfirlitskortu yfir skála og fjarskiptamöstur, sem finna má í viðauka, má sjá hvar skálarnir og möstrin eru. Athyglisvert er hversu margir skálar eru á Suðurlandi. Þá sést á kortinu að víða um land eru fjarskiptamöstur Neyðarlínunnar ohf.

Á yfirlitskortu yfir vatns- og jarðhitanotkun, sem finna má í viðauka, eru upplýsingar sem fengnar eru úr skýrslu sem Orkustofnun vann fyrir ráðuneytið árið 2012. Á kortinu má sjá að vatns- og jarðhitanotkun er þó nokkur innan þjóðlendna. Kaldavatsborholur eru algengastar en finna má alls 81 kaldavatsborholu í borholuskrá Orkustofnunar. Samkvæmt skýrslu Orkustofnunar má gera ráð fyrir því að margar þessara borholna hafi verið boraðar í tengslum við rannsóknir vegna vatnsorkuvera en ekki til að bora eftir neysluvatni. Í borholuskrá Orkustofnunar eru 36 holur innan þjóðlendna skráðar sem heitavats- eða gufuholur. Þær eru flestar á Suðurlandi.

Vatns- eða gufutaka innan þjóðlendna er helst í tengslum við Hellsisheiðarvirkjun auk þess sem nokkrar nýtingarholur eru í Kerlingarfjöllum.

Brunnsvæði er sá hluti vatnsverndarsvæðis sem er í næsta nágrenni við vatnsból. Brunnsvæði geta gefið nokkra vísbendingu um hvar vatn er tekið upp þegar engar aðrar upplýsingar um vatnsveitu eru fyrir hendi á svæðinu. Brunnsvæði má finna á nokkrum stöðum innan þjóðlendna. Það eina sem hægt er að staðsetja með nokkurri nákvæmni er í Sveitarfélaginu Ölfusi, önnur gögn eru ekki nægjanlega nákvæm.

Í viðauka er kort yfir háspennulínur og háspennustrengi Landsnets innan þjóðlendna. Þar sést að Landsnet hefur háspennulínur á fjórum svæðum á landinu innan þjóðlendna en háspennustrengir eru aðeins á einum stað, það er svokölluð Nesjavallalína 2.

Á miðhálandinu, í uppsveitum Árnessýslu og í Rangárþingi ytra eru Sigöldulína 4, Sultartangalína 1 og Búrfellslína 2 innan þjóðlendna. Nánar tiltekið innan Norðanverðs Þingvallakirkjulands, Grímsnesafréttar, Laugardalsafréttar, Hrunamannafréttar, Hrunaheiða, Flóa- og Skeiðamannafréttar, Gnúpverjafréttar, Landgræðslusvæðis í Þjórsárdal, Búrfells- og Skeljafellssvæðis, Landmannafréttar, Holtamannafréttar og Skaftártunguafréttar.

Á svæði 4 eru Kópavogsbær, Reykjavíkurborg og Sveitarfélagið Ölfus með eftirtaldar háspennulínur og strengi innan sinna marka: Nesjavallalínu 1, Nesjavallalínu 2, Sogslínu 2, Sogslínu 3 (jarðstreng), Kolviðarhólslínu 1 og Búrfellslínu 3.

Í Sveitarfélaginu Hornafirði liggur Prestbakkalína 1 innan þriggja þjóðlendna, þ.e. Fjalls, Breiðármakar og Jökulsárlóns.

Á Norðurlandi liggur aðeins ein háspennulína frá Landsneti innan þjóðlendna, Rangárvallalína 1, sem liggur innan þjóðlendnanna Silfrastaðafréttar og Bakkasels.

Upplýsingar um starfsemi Landsvirkjunar innan þjóðlendna má sjá á korti nr. 8 í viðauka. Á kortinu má sjá að Landsvirkjun hefur umfangsmikla starfsemi á Suðurlandi. Þar má finna eftirtaldar virkjanir innan þjóðlendna: Búrfellsvirkjun, Sultartangavirkjun, Búðarhálsvirkjun, Hrauneyjafossvirkjun, Sigöldu- og Vatnsfellsvirkjun. Á þessu svæði eru auk þess tvær tímabundnar vindaflsstöðvar merktar G og H á kortinu. Á Norðurlandi eru stíflur og Blöndulón, sem tengist starfsemi Blönduvirkjunar, innan þjóðlendu, sem og veituskurður, en virkjunin sjálf er utan þjóðlendu. Á Austurlandi eru stíflur og Hálslón, sem tengist starfsemi

Kárahnjúkavirkjunar, innan Þjóðlendu. Háslón er innan Þjóðlendnanna, Brúaröræfa og Vesturöræfa.

Við kortlagningu á nýtingu Vegagerðarinnar á landi innan Þjóðlendna í formi efnistöku/náma var notast við upplýsingar frá Vegagerðinni sem byggðar voru á vegasjá (kortasjá) sem finna má á vefnum www.namur.is. Þar sést að ekki eru margar námur innan Þjóðlendna í notkun. Ein þeirra er á Holtamannaafrétti, önnur á norðanverðu Þingvallakirkjulandi og svo eru fjórar námur í notkun á Ölfusafrétti og Selvogsafrétti. Engar skráðar upplýsingar er að finna um efnistöku úr fjölda náma innan Þjóðlendna, einkum á miðhálandinu á svæðum eins og Holtamannaafrétti, Landmannaafrétti og Fljótshlíðarafrétti. Auk þess er mikill fjöldi óskráðra náma á Biskupstungnaafrétti og á Auðkúluheiði. Vegagerðin hefur lokið efnistöku í námum á þó nokkrum stöðum. Hefur stofnunin þannig lokið efnistöku á svæðum á Rangárvallaafrétti, Landmannaafrétti og norðanverðu Þingvallakirkjulandi og á Ölfusafrétti og Selvogsafrétti sem og á skógræktarsvæði norðan Krýsuvíkur en sunnan Garðakirkjulands. Þegar skoðaður er frágangur á námum hjá Vegagerðinni sést að stór hluti þeirra er fullfrágenginn. Það er helst á Auðkúluheiði sem finna má ófrágengnar námur.

Tekið skal fram að öll kortin sem vísað er til eru enn í vinnslu, auk þess sem þau eru ekki tæmandi og frekari upplýsingar geta bæst við síðar.

Tekjur af nýtingu lands og landsréttinda innan Þjóðlendna og ráðstöfun þeirra

Eitt meginhlutverk forsætisráðuneytisins skv. lögnum er ráðstöfun lands og landsréttinda með leyfisveitingu og samningum um endurgjald fyrir nýtingu, að taka afstöðu til og samþykka ráðstöfun lands og landsréttinda sem sveitarfélög veita leyfi fyrir og er ætlað að vara lengur en í 12 mánuði.

Landi og landsréttindum hefur ekki verið ráðstafað í miklum mæli á þeim tíma sem liðinn er frá gildistöku laganna. Kemur þar margt til, en einkum varfærni í ráðstöfun lands og landsréttinda sem er til þess fallin að tryggja að ekki sé raskað að óþörfu og af vangá því landi og landsréttindum sem nú falla undir Þjóðlendu.

Umsvifamikil fyrirtæki eins og Landsvirkjun, Orkuveita Reykjavíkur og Landsnet nýta auðlindir og stór landsvæði innan Þjóðlendna. Margar virkjana Landsvirkjunar eru innan Þjóðlendna, en Búrfellsstöð, Sultartangastöð, Búðarhálsvirkjun, Hrauneyjafossstöð og Sigöldustöð eru allar innan Þjóðlendna eins og fyrr segir. Orkuveita Reykjavíkur er með fjölmargar borholur og nýtingarholur við Hellisheiði þar sem heitt vatn er nýtt. Landsnet er með umfangsmikla nýtingu innan Þjóðlendna. Háspennulínur og háspennustrengir fyrirtækisins liggja vítt og breytt innan Þjóðlendna og flytja raforku á milli svæða. Ekki hafa verið gerðir nýtingarsamningar vegna umsvifa orkufyrirtækjanna eða Landsnets innan Þjóðlendna.

Nokkrir nýtingarsamningar um vinnslu jarðefna innan Þjóðlendna, sem ýmist hafa verið gerðir af hálfu sveitarfélaga eða ríkisins við námurétthafa, renna út á árinu 2018. Vinnur forsætisráðuneytið að því að bjóða út slík námuréttindi í samráði við Ríkiskaup og Orkustofnun, þar sem á annað borð er ætlunin að halda áfram jarðefnavinnslu.

Þá hefur það færst í vöxt að sveitarfélög geri samninga um nýtingu lands og landsréttinda innan Þjóðlendna í samráði og með samþykki ráðuneytisins. Er þar einkum um að ræða skála

og aðstöðu sem tengist þeim vegna uppbyggingaráforma í tengslum við aukinn ferðamannastraum. Samband íslenskra sveitarfélaga í samvinnu við forsætisráðuneytið hefur tekið saman leiðbeiningar til sveitarstjórna sem ætlað er að auðvelda gerð samninga um nýtingu lands innan þjóðlendna. Um er að ræða þrenns konar gátlista yfir þau atriði sem sérstaklega þarf að huga að við slíka samningsgerð. Í fyrsta lagi vegna svæða undir fjallaskála og önnur mannvirki þar sem lóðarleigusamningar hafa verið gerðir áður en óbyggðanefnd komst að þeirri niðurstöðu að viðkomandi landsvæði væru þjóðlendur. Í öðru lagi vegna svæða undir fjallaskála og annarra mannvirkja þar sem engir lóðarleigusamningar hafa verið gerðir en land hefur verið nýtt af tilteknum aðilum. Í þriðja lagi vegna nýtingar landsvæða sem ekki hafa áður verið nýtt og þar af leiðandi hafa ekki verið reist mannvirki. Er leiðbeiningunum ætlað að hjálpa þeim sveitarfélögum sem huga þurfa að gerð slíkra samninga og stuðla að samræmingu við nýtingu lands og landsréttinda fyrir landið allt sem telja verður mikilvægt. Leiðbeiningarnar má nálgast á vefjum sambandsins og forsætisráðuneytisins.

Þá samþykkti Sveitarfélagið Hornafjörður 15. maí 2014 reglur um úthlutun leyfa til nýtingar í þjóðlendum, sem hafa það markmið að tryggja að meðferð og nýting þjóðlendna í sveitarfélaginu sé í samræmi við hagsmuni landeigenda og sveitarfélagsins hverju sinni, með sjónarmið verndar og sjálfbærrar nýtingar að leiðarljósi ásamt því að hæfilegt endurgjald komi fyrir afnotin, þar sem við á. Er þar að finna reglur um málsmeðferð og leyfisveitingar vegna nýtingar lands og landsréttinda innan þjóðlendna og fleiri atriði sem huga þarf að þegar sveitarfélög veita heimild til afnota á landi eða landsréttindum innan þjóðlendna. Reglurnar eru á heimasíðum sveitarfélagsins og forsætisráðuneytisins.

Í byrjun árs 2018 óskaði ráðuneytið eftir upplýsingum frá sveitarfélögum um þær tekjur sem þau höfðu af nýtingu lands og landsréttinda innan þjóðlendna á árinu 2017. Jafnframt var óskað eftir upplýsingum um ráðstöfun þeirra tekna af nýtingu lands og landsréttinda innan þjóðlendna sem sveitarfélög öfluðu á árinu. Viðbrögð sveitarfélaganna við fyrirspurn ráðuneytisins og samanburð á tekjum og ráðstöfun tekna á milli ára má sjá í töflum 6 og 7. Fyrirspurn ráðuneytisins var send til 34 sveitarfélaga sem hafa þjóðlendur innan sinna marka. Af þeim svöruðu 18 fyrirspurninni, eða 52,9%. Alls höfðu 11 sveitarfélög engar tekjur af nýtingu lands innan þjóðlendna á árinu 2017, eða 32,3%. Þá höfðu sex sveitarfélög tekjur innan þjóðlendna í einhverju formi, eða um 17,6%. Alls 16 sveitarfélög svöruðu ekki fyrirspurn ráðuneytisins. Tekjur sveitarfélaga af nýtingu lands og landsréttinda innan þjóðlendna námu alls 15.606.030 milljónum króna á árinu 2017. Eins og sést í töflu 6 eru tekjur innan þjóðlendna mismiklar milli sveitarfélaga, allt frá því að vera 83.132 krónur í Fljótshálsaþéttunum að vera 5.824.483 milljónir króna í Hrunamannahreppi. Er það mat flestra sveitarfélaganna að tekjum af nýtingu lands og landsréttinda innan þjóðlendna sé að mestu leyti varið til endurbóta, umsjónar eða eftirlits innan þjóðlendna, sbr. 4. mgr. 3. gr. þjóðlendulaga.

Tafla 6: Samanburður á tekjum af nýtingu á landi og landsréttindum frá árinu 2017 og 2016.

Sveitarfélag	Tekjur af nýtingu lands og landsréttinda í kr. fyrir árið 2017	Tekjur af nýtingu lands og landsréttinda í kr. fyrir árið 2016
Skeiða- og Gnúpverjahreppur	Leigutekjur af Hólaskógi 4.157.979 kr. Tekjur af veiði í Fossá 658.187 kr. Samtals tekjur 4.815.984 kr.	Fjallaskálinn Hólaskógur, leigutekjur af húsi og lóð samtals 679.276 kr. Veiðileigutekjur af Fossá: tekjurnar skiptast til helminga við Skógrækt ríkisins. Hluttur Skeiða- og Gnúpverjahrepps í þeim tekjum voru 647.032 kr. á árinu 2016.
Hrunamannahreppur	5.824.483 kr. greiðsla vegna leigusamnings við Fannborg ehf. vegna lóðar undir hálendismiðstöð í Kerlingarfjöllum fyrir árið 2017.	5.628.145 kr. greiðsla vegna leigusamnings við Fannborg ehf. vegnar lóðar undir hálendismiðstöð í Kerlingarfjöllum fyrir árið 2016.
Bláskógabyggð	Engar tekjur.	Engar tekjur.
Flóahreppur	Engin svör.	Engar tekjur.
Grímsnes- og Grafningshreppur	Engin svör.	343.475 kr. komu til vegna lóðarleigu.
Sveitarfélagið Ölfus	Engin svör.	15.449.310 kr. komu til vegna efnissölu úr námu.
Rangárþing ytra	Engar tekjur.	Engar tekjur.
Rangárþing eystra	Engin svör.	2.089.167 kr. komu til vegna fasteignagjalda.
Ásahreppur	Gistitekjur af skálum 2.336.603 kr.	Tekjur af skálum innan sveitarfélagsins voru 997.834 kr.
Skaftárhreppur	Engin svör.	Engin svör.
Mýrdalshreppur	Engar tekjur.	Engar tekjur.
Sveitarfélagið Hornafjörður	2.421.036 kr.	9.500.000 kr.
Fljótsdalshreppur	Engar tekjur.	Engar tekjur.
Fljótsdalshérað	Fasteignaskattur af tveimur fjallaskálum í Kverkfjöllum og Grágæsadal, alls 83.132 kr.	76.640 kr. komu til vegna fasteignagjalda af tveimur skráðum fjallaskálum.
Vopnafjarðarhreppur	Engar tekjur.	Engar tekjur.

Norðurþing	Engar tekjur.	Engin svör.
Svalbarðs-hreppur	Engin svör.	Engar tekjur.
Langanesbyggð	Engar tekjur.	Engin svör.
Skútustaða-hreppur	Engar tekjur.	Engar tekjur.
Þingeyjarsveit	Engin svör.	Engar tekjur.
Fjallabyggð	Engar tekjur.	Engar tekjur.
Dalvíkurbyggð	124.792 kr.	Fyrir hagagöngugjöld sem innheimt eru vegna hrossa sem sleppt er í afréttina Skíðadal fengust 188.446 kr.
Hörgársveit	Engar tekjur.	Engar tekjur.
Eyjafjarðarsveit	Engin svör.	Engar tekjur.
Sveitarfélagið Skagafjörður	Engin svör.	Engar tekjur.
Húnaþing vestra	Engar tekjur.	Engar tekjur.
Húnavatns-hreppur	Engin svör.	Engar tekjur.
Skagabyggð	Engin svör.	Engin svör.
Skagaströnd	Engin svör.	Engar tekjur.
Akrahreppur	Engin svör.	Engin svör.
Hafnarfjarðar-kaupstaður	Engin svör.	Engar tekjur.
Reykjavík	Engin svör.	Engar tekjur.
Kópavogsbær	Engar tekjur.	Engar tekjur.
Borgarbyggð	Engin svör.	Engar tekjur.

Tafla 7: Samanburður á ráðstöfun tekna af nýtingu lands og landsréttinda frá 2017 og 2016

Sveitarfélag	Ráðstöfun tekna af nýtingu lands og landsréttinda innan þjóðlendna fyrir árið 2017 – í hvaða verkefni fóru tekjurnar?	Ráðstöfun tekna af nýtingu lands og landsréttinda innan þjóðlendna fyrir árið 2016 – í hvaða verkefni fóru tekjurnar?
Skeiða- og Gnúpverja-hreppur	Skipulagskostnaður Landslög, skipulagskostnaður við Hólaskóg, kostnaður við útsetningu lóða, kostnaður af gæslu við salerni við Stöng, vinna við áhaldahús við Stöng, vinna við áhaldahús Gjá, auglýsingar, skilti við Fossá,	Tekjurnar sem sköpuðust fóru í að bæta svæðið, s.s. skipulagskostnað og undirbúning framkvæmda.

	skilti við Gjána, skráfur við skilti, þjónustukaup við Þjóðveldisbæinn, kostnaður við girðingar á Hafinu. Samtals kostnaður í gjöld á árinu 2017 voru 4.873.742 kr.	
Hrunamanna-hreppur	Ráðstöfun tekna var eftirfarandi: 286.154 kr. fóru í vegagerð í Þjóðlendunni. 210.000 kr. fóru í landgræðslu í Þjóðlendunni. 150.000 kr. fóru í viðhald girðinga í Þjóðlendunni. 675.434 kr. fóru í greiðslu vegna gistingar og upphalds fjallamanna vegna smalamennsku í Þjóðlendunni í Kerlingarfjöllum. 4.502.895 kr. voru greiddar vegna vinnu við umsjón og eftirlit með u.þ.b. 300 ha deiliskipulögðu svæði í Kerlingarfjöllum, skv. samningi og samþykktri verkefnaskýrslu. Sneri vinnan að landvörslu og eftirliti með svæðinu og einnig endurbótum vegna aðgengis ferðamanna ásamt almennum landbótum og umhverfistengdum verkefnum.	Ráðstöfun tekna var eftirfarandi: 446.228 kr. fóru í vegagerð í Þjóðlendunni. 190.000 kr. fór í landgræðslu í Þjóðlendunni. 651.117 kr. fóru í greiðslu vegna gistingar og upphalds fjallamanna vegna smalamennsku í Þjóðlendunni í Kerlingarfjöllum. 4.340.800 kr. voru greiddar vegna vinnu við umsjón og eftirlit með u.þ.b. 3000 ha deiliskipulögðu svæði í Kerlingarfjöllum, skv. samningi og samþykktri verkefnaskýrslu. Sneri vinnan að landvörslu og eftirliti með svæðinu og einnig endurbótum vegna aðgengis ferðamanna ásamt almennum landbótum og umhverfistengdum verkefnum.
Bláskógabyggð	Engin nýting.	Engin ráðstöfun.
Flóahreppur	Engin svör.	Engin ráðstöfun.
Grímsnes- og Grafnings-hreppur	Engin svör.	Vegbætur.
Sveitarfélagið Ölfus	Engin svör.	Skipulagsmál, uppgræðsla, beitarhólf, fjallskil, afreittargirðingar, umsjón og eftirlit.
Rangárþing ytra	Engin ráðstöfun.	Engin nýting.
Rangárþing eystra	Engin svör.	Fór í Kötlu jarðvangs-verkefnið
Ásahreppur	Reiknuð húsaleiga til eignasjóðs.	273.917 kr. fóru í rekstrarkostnað og 723.917 kr. fóru í reiknaða húsaleigu.
Skaftárhreppur	Engin svör.	Engin svör.

Mýrdalshreppur	Engin ráðstöfun.	Engin ráðstöfun.
Sveitarfélagið Hornafjörður	7.853.665 m. kr. fóru í hönnun, lagnir/jarðvinnu, vegi/göngustíga, umsýslu og vatn við þjóðlendu við Fjallsárlón.	38.826.674 kr. fóru til uppbyggingar á vegi og bílastæði, ásamt frágangi á rotþró og borholu vegna vatnsöflunar.
Fljótsdals-hreppur	Engin nýting.	Engin ráðstöfun.
Fljótsdalshérað	Þar sem um fasteignaskatt er að ræða er þeim tekjum ekki ráðstafað sérstaklega til ákveðinna verkefna.	Þessum tekjum er ekki ráðstafað sérstaklega til ákveðinna verkefna.
Vopnafjarðar-hreppur	Engin ráðstöfun.	Engin ráðstöfun.
Norðurþing	Engin ráðstöfun.	Engin svör.
Svalbarðs-hreppur	Engin svör.	Engin ráðstöfun.
Langanesbyggð	Engin ráðstöfun.	Engin svör.
Skútustaða-hreppur	Engin ráðstöfun.	Engin ráðstöfun.
Þingeyjarsveit	Engin svör.	Engin ráðstöfun.
Fjallabyggð	Engin ráðstöfun.	Engin ráðstöfun.
Dalvíkurbyggð	Viðhald girðinga og fjallskil.	Viðhald girðinga og fjallskil.
Hörgársveit	Engin ráðstöfun.	Engin ráðstöfun.
Eyjafjarðarsveit	Engin svör.	Engin ráðstöfun.
Sveitarfélagið Skagafjörður	Engin svör.	Engin ráðstöfun.
Húnaþing vestra	Engin ráðstöfun.	Engin ráðstöfun.
Húnavatns-hreppur	Engin svör.	Engin ráðstöfun.
Skagabyggð	Engin svör.	Engin svör.
Skagaströnd	Engin svör.	Engin ráðstöfun.
Akrahreppur	Engin svör.	Engin svör.
Hafnarfjarðar-kaupstaður	Engin svör.	Engin ráðstöfun.
Reykjavík	Engin svör.	Engin ráðstöfun.
Kópavogsbær	Engin ráðstöfun.	Engin ráðstöfun.
Borgarbyggð	Engin svör.	Engin ráðstöfun.

Annað

Skýrsla þessi er sú sjöunda í röðinni, á jafnmörgum árum. Auk þeirra verkefna sem getið er sérstaklega hér að framan má nefna eftirfarandi.

Ríkisstjórnin hefur ákveðið að skipa nefnd sem ætlað er að leiða vinnu um stofnun þjóðgarðs á miðhálandinu. Nefndinni er m.a. ætlað að skilgreina mörk þjóðgarðsins og setja fram áherslur um skiptingu landsvæða innan hans í verndarflokka. Þá skal hún fjalla um hugsanlegar aðkomuleiðir og þjónustumiðstöðvar, svæðisskiptingu og rekstrarsvæði og greina tækifæri með stofnun þjóðgarðs á byggðaþróun og atvinnulíf. Jafnframt er henni ætlað að gera tillögur að helstu áherslum í stjórnunar- og verndaráætlunum og atvinnustefnu fyrir þjóðgarðinn. Ljóst er að stofnun þjóðgarðs á miðhálandinu, ef af verður, mun hafa áhrif á umsýslu með þjóðlendum, enda hálandið nánast allt þjóðlenda. Felst í þessu tækifæri til að móta heildstæða stefnu um stjórnun og vernd þjóðlendna á miðhálandinu, sem skipulagsáætlanir tækju mið af. Þá má búast við því að slíkur þjóðgarður hafi úr meira fé að spila þegar kemur að verndaráformum og uppbyggingu innan þjóðlendna, auk starfsfólks.

Forsætisráðuneytið hefur frá árinu 2016 leitt starfshóp fjögurra ráðuneyta sem undirbýr viðbrögð stjórnvalda vegna ákvörðunar Eftirlitsstofnunar EFTA um að endurgjaldslaus afnot fyrirtækja af vatnsauðlindum í opinberri eigu kunni að fela í sér ríkisaðstoð sem ekki samrýmist EES-samningnum. Einnig liggja fyrir eldri opinberar skýrslur um málefnið. Að mati ESA ber að leggja markaðsverð til grundvallar í samningum um afnot auðlinda í opinberri eigu. Einnig er starfshópnum ætlað að fjalla um viðbrögð við rökstuddu áliti ESA um úthlutun nýtingarleyfa, tímalengd þeirra og endurnýjun.

Ljóst er að gjaldtaka fyrir nýtingu auðlinda á þessu sviði og úthlutun og tímalengd nýtingarleyfa eru pólitísk málefni sem þarf að taka til gagn Gerrar skoðunar og víðtækrar umræðu á Alþingi og í samfélaginu áður en þeim er ráðið til lykta. Hlutverk og stefna hins opinbera við nýtingu sameiginlegra auðlinda eru lykilatriði í því sambandi. Misjafnt er eftir Evrópuríkjum hvaða leiðir hafa verið farnar í þessu efni. Í Noregi var t.d. ákveðið í kjölfar dóms EFTA-dómstólsins frá 2007 að leggja enn frekar áherslu á hlutverk ríkisins en áður.

Loks er mikilvægt að fyrir liggi stefna um hvernig ríkið skuli rækja landeigandahlutverk sitt innan þjóðlendna. Ætlunin er að slík stefna liggi fyrir eigi síðar en í upphafi árs 2019.

Viðauki

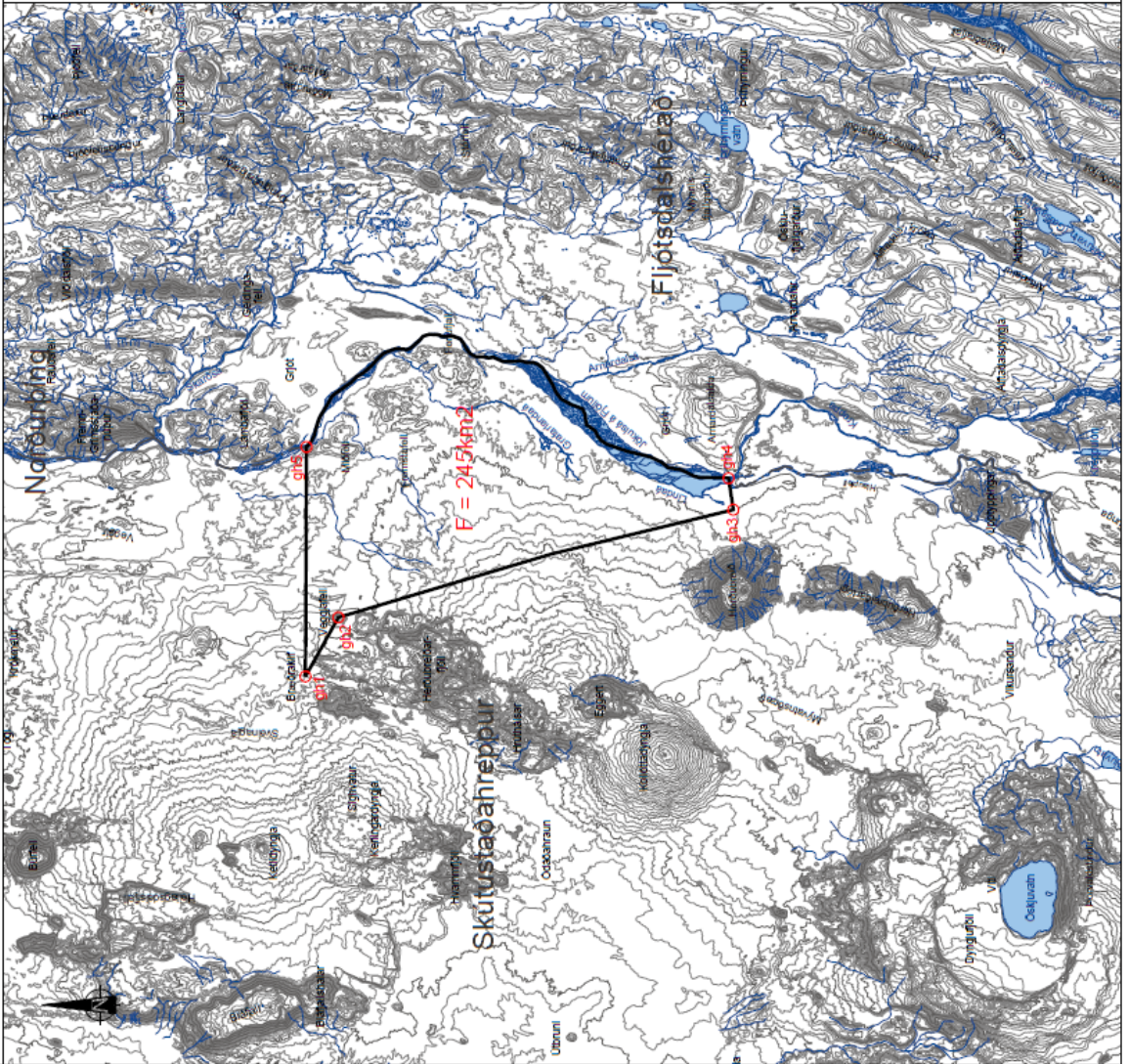
1. Yfirlitskort yfir þjóðlendur á svæðum 1–9A, samkvæmt úrskurðum óbyggðanefndar og niðurstöðum dómstóla.
2. Yfirlitskort um stöðu þjóðlendumála á landinu.
3. Dæmi um landspildublað (Grafarlönd austari og Herðubreiðarlindir).
4. Yfirlit yfir fjölda umsókna um stofnun þjóðlendna í fasteignaskrá..
5. Yfirlit yfir skála og fjarskiptamöstur.
6. Yfirlit yfir vatns- og jarðhitanothkun.
7. Háspennulínur og -strengir Landsnets.
8. Aflstöðvar, stíflur og lón Landsvirkjunar.
9. Staða náma Vegagerðarinnar.
10. Frágangur á námum Vegagerðarinnar.

YFIRLITSKORT UM STÖÐU ÞJÓÐLENDUMÁLA Á LANDINU ÖLLU



- Málsmeðferð hafin
- Málsmeðferð óbyggðanefndar lokið og úrskurdir kveðnir upp
- Málsmeðferð ekki hafin

LANDSPILDUBLAÐ - GRAFARLÖND AUSTARI OG HERÐUBREIÐARLINDIR - SKÚTUSTAÐAHREPPUR



Hnitaskrá:

Skilríki (skrá)	Þ-hnit (x)	Y-hnit (y)
g1	619329	547764
g2	622790	548834
g3	629108	532680
g4	630960	522964
g5	632790	547703



FYLGIKORT MED UMSÓKN UM STOFNUN ÞJÓBLENDU:

Landnúmer þjóblendu: _____

Land innan eftirfarandi marka, þ.e. Grafarönd austan og Herðubreiðarindir, er þjóblendu og í afhráðeigin eignum Reykjaólídar. Afmörkun sveðisins er sveiðlóðandi, sbr. Hrd. 65/2012 og einng meðfylgjandi kort.

Úr Bræðrálifi í Hafnagás (G) (gh1) er farið í Veggjálfi (H) (gh2), við austurþávar Herðubreiðarjálfa, og þaðan til suð-ættars; í stefnu á Húsafell, þar til kemur að sturupunkti (I) (gh3) við línu sem liggur frá Ámökum Kreppu og Jökulsár Frjólu í Herðubreið. Frá þessum sturupunkti (I) (gh3) er síðstírnður línuinn fylgt austur að Ámökum Kreppu og Jökulsár á Frjólu (J) (gh4). Þaðan neður Jökulsá á Frjólu til norðurs þar til komið er benti austur af Bræðrálifi í Hafnagás (M) (gh5) og þeirri línu fylgt í Bræðrálifi (S) (gh1).

Landsvæði þetta er þjóblendu og um sík, landsvæði fer eftir ákveðnum laga um þjóblendur og ásvörðun marka eignatarnda, þjóblendu og afhrátr, nr. 59/1988, með síðan breytingum.

Landsvæði þetta er þjóblendu og um sík, landsvæði fer eftir ákveðnum laga um þjóblendur og ásvörðun marka eignatarnda, þjóblendu og afhrátr, nr. 59/1988, með síðan breytingum.

Landgæandi: Íslenska ríkið, skv. 2. gr. laga nr. 59/1988. Fyrirséðar: Fyrirséðar: Fyrirséðar, skv. 3. tölul. D-tilbar 1. gr. forsetisráðs nr. 100/2012, um skiptingu stjórnmálanna milli ráðuneyta (Stjórnarráð Íslands Kennitala: 540269-6459

Skýringar:

- Hnitpunktur og númer hnitpunkts
- Afmörkun landsþjólu
- Flatarmál landsþjólu
- Mörk sveitarfélaga
- Jökull
- Stöðuvatn, á
- 20m-hæðarlínur

Flatarmál: 245 km²

Kortagunnur þessi er byggð á stöðum gögnum Landmælinga Íslands í málavörðu og er byggð á málavörðu. Þetta kort er um skráðum höfundum í hnitaskrá þar sem áskjalumark gæta verð átt að 500 m. Tölubreyting á skráðum þjóblendu er reftamir en hritin.

Hnitaskrá: 51863

Grunnkort birt með leyfi Landmælinga Íslands nr. V201207013.

MKV - RÚSSKJÆRB KORT Breytt: DAGES KORT: KORT NR: 1:250.000 I A3 01.02.2013 SV6-GAH

SMARVITTI SVEITRÁSTJÓRN HANN

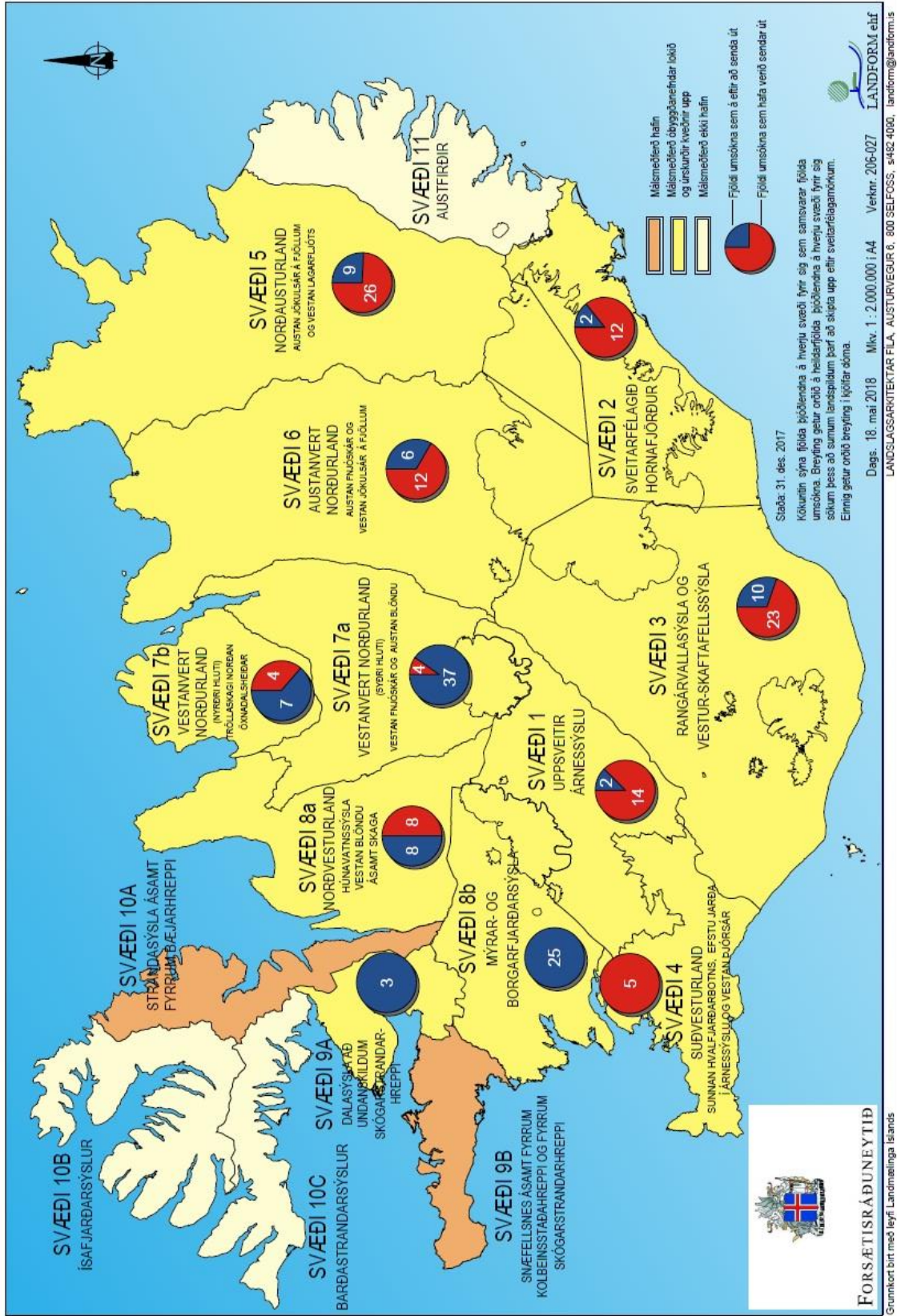
TRÉNAÐ AF SAMRÝKVI AF VITNA NÚ: 204-207

AF: OH

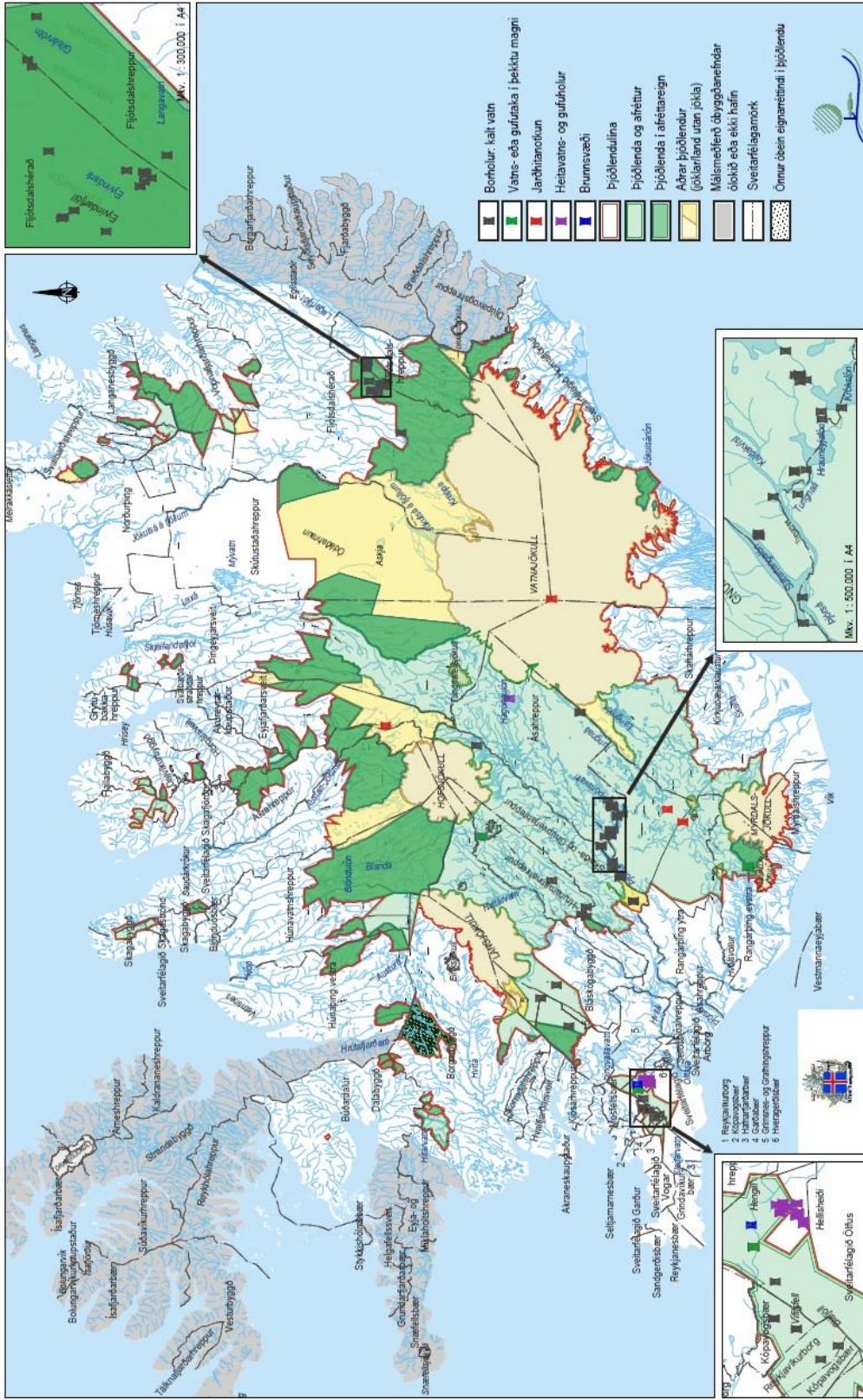
AUTUÐRÆÐ 4 800 182-2003 sími 482 2000 fonn 482 2542 netfang: landform@landform.is

LANDFORM

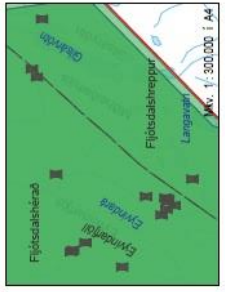
YFIRLIT YFIR FJÖLDA UMSÓKNA UM STOFNUN ÞJÓÐLENDNA Í FASTEIGNASKRÁ



YFIRLITSKORT YFIR VATNS- OG JARÐHITANOTKUN INNAN ÞJÓÐLENDNA

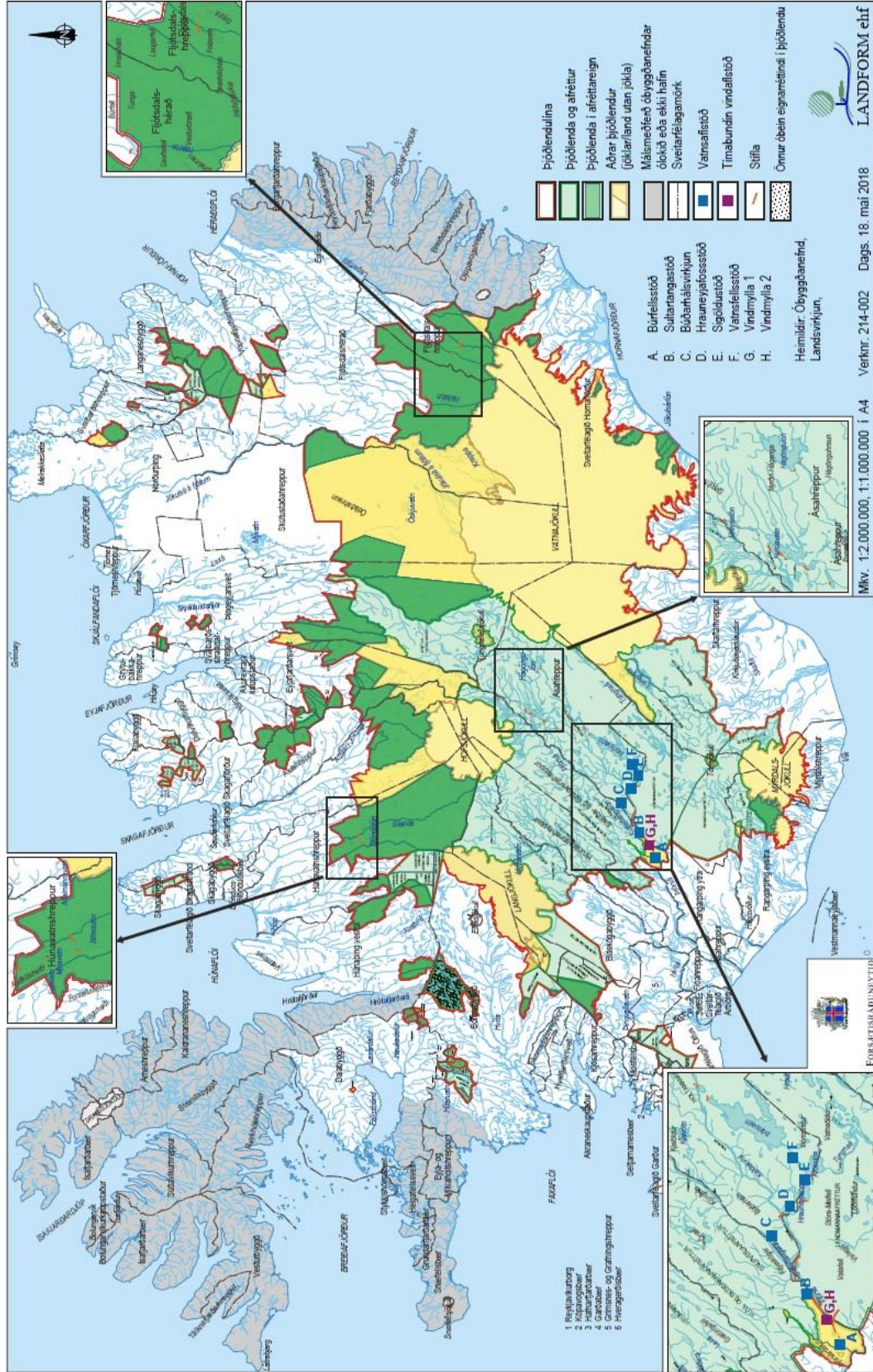


- Bortolur, kalt vatn
- Vans- eða gúfufaka í þekktu magni
- Jarðhitanoftun
- Heiðvatns- og gufuldur
- Brunnsvæði
- Þjóðlendulína
- Þjóðlenda og afteitur
- Þjóðlenda í afteitarségn
- Aðrar þjóðlendu (jökullandi utan jökla)
- Málsmælt öryggisþjóðlenda
- ölokið eða ekki hafin
- Svettarfélagamörk
- Ömur óbern eignarséttind í þjóðlendu



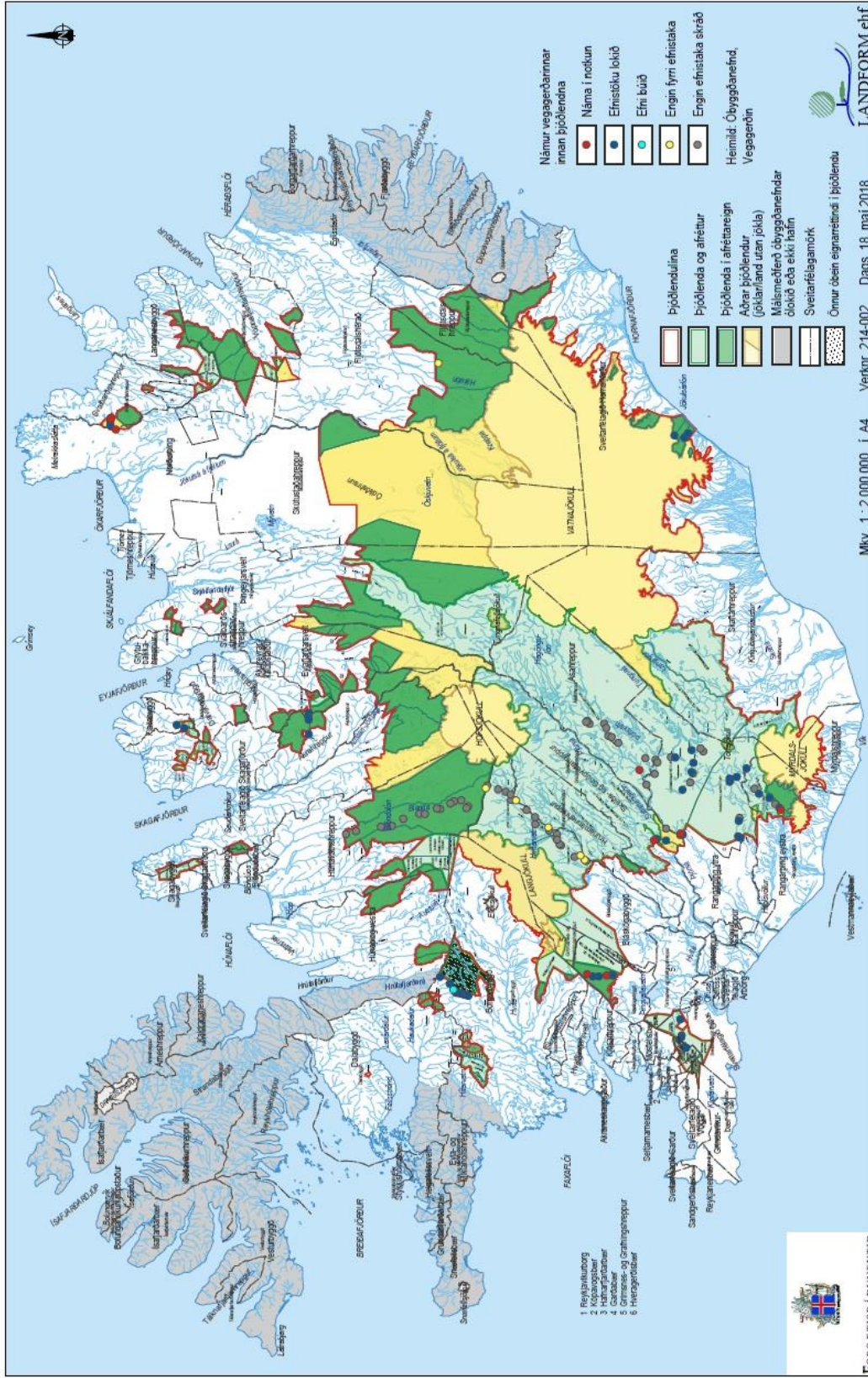
Mkv. 1: 2.000.000 í A4 Verkt. 214-002 Dags. 18. maí 2018
 LANDSLAGSARKIÐTAKAR F.E.L.A. AUSTURVEGUR 6, 800 SELFOSS, sí482 4090, landform@landform.is
 Heimild: Öbyðganefnd, Örkustofnun
 FORKSETISRAÐUNEYTT Mkv. 1: 500.000 í A4
 Grunnkort birt með leyfi Landmælinga Íslands

AFLSTÖÐVAR, STÍFLUR OG LÓN LANDSVIRKJUNAR INNAN ÞJÓÐLENDNA



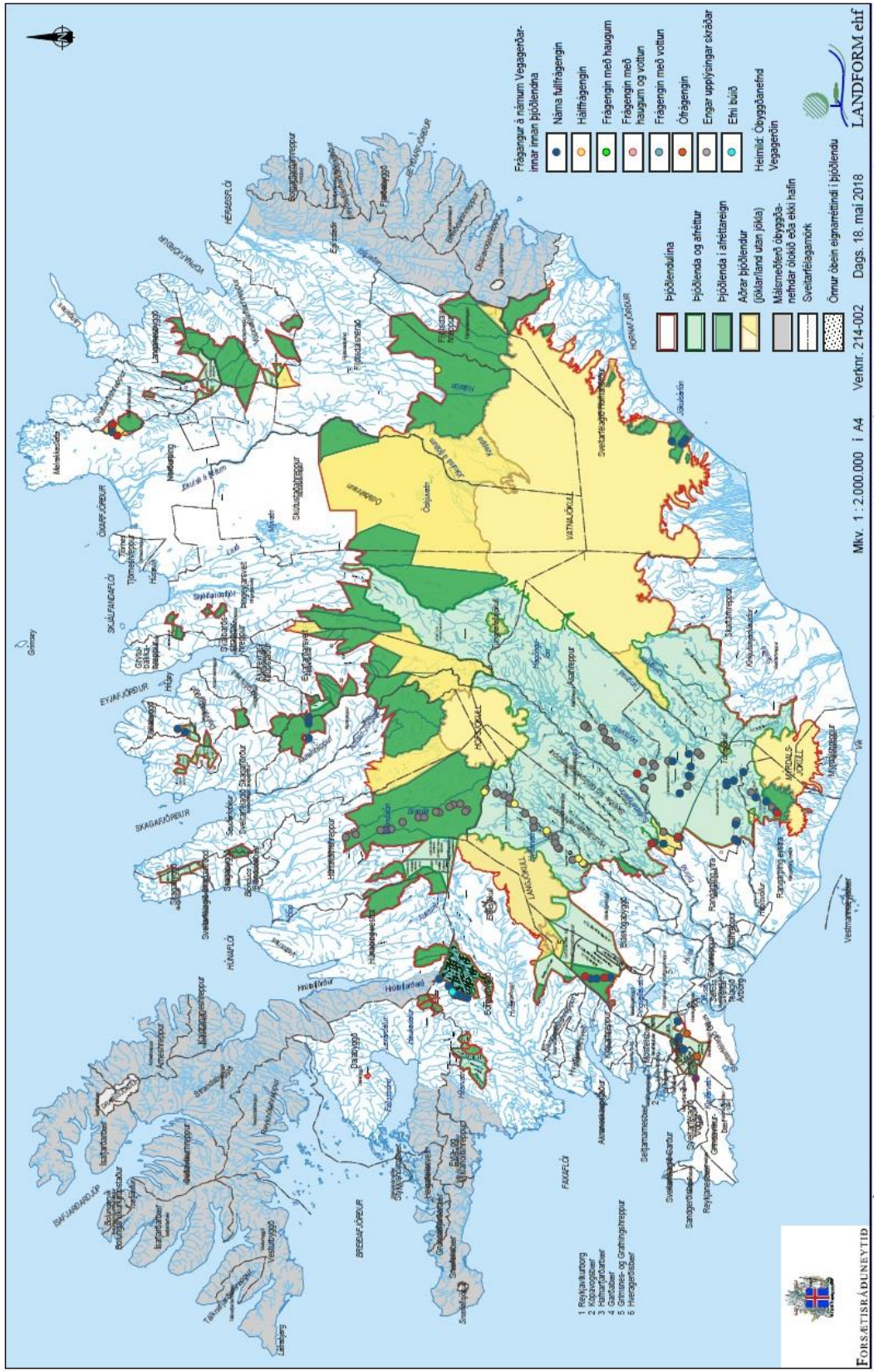
Grunnort bit með leyfi Landmælinga Íslands

STAÐA NÁMA VEGGERÐARINNAR INNAN ÞJÓÐLENDNA



FORSÆTISKÁÐUNEYTTIÐ
 Grunnkort birt með leyfi Landmælinga Íslands

FRÁGANGUR Á NÁMUM VEGGERÐARINNAR INNAN ÞJÓÐLENDNA



FORSSÆTISRÁÐUNEYTIÐ

Grannkort birt með leyfi Landmætinga Íslands

