

## Sp. 1123. Skýrsla

samgönguráðherra um framkvæmd vegáætlunar 1984.

(Lögð fyrir Alþingi á 107. löggjafarþingi 1984—85.)

### I. INNHEIMTA TEKNA

Samkvæmt bráðabirgðayfirliti ríkisbókhaldsins voru innheimtar tekjur vegasjóðs 31. desember 1984 sem hér segir:

	Samkvæmt vegáætlun m.kr.	Rauntekjur pr. 31.12.84 m.kr.	Mismunur m.kr.
1.1.1. Bensínjald:	663,0	675,6	12,6
1.1.2. Pungaskattur:	307,0	314,6	7,6
Km-gjald .....	265	260,0	
Árgjald .....	42	54,6	
1.1.4. Gúmmíjald .....	0	1,2	1,2
Samt. 1-4.	970,0	991,0	21,4
1.2.1. Aðrar tekjur af bensíni .....	190,0	190,0	
1.3. Annað framlag ríkissj. ....	223,1	219,1	-4,0
Samt. 1-3.	1 383,1	1 400,5	17,4

Í fylgiskjali 1.-1. er sýnd gjaldskrá markaðra stofna Vegagerðarinnar 1. febr. 1985.

## 1.1. MARKAÐAR TEKJUR.

### 1.1.0. Bifreiðainnflutningur.

Á árinu 1984 voru fluttar inn 8 550 bifreiðar og er það 2 670 bifreiðum fleira en árið áður.

Mest er flutt inn af fólksbifreiðum eða alls 7 597. Innflutningur vörubifreiða var alls 451, þar af 93 með yfir 10 tonna burðarþoli. Sendibifreiðar voru 439 og sérsníðaðar bifreiðar til ýmissa verkefna 64. Áætlað er, að bifreiðaeign í lok árs 1984 hafi verið orðin um 112 600 bifreiðar. Fjölgun frá árinu áður er um 4,1%.

Sundurliðaðar tölur um fjölda bifreiða á landinu 1. janúar 1985 liggja ekki enn fyrir, en 1. janúar 1984 var skiptingin eins og fram kemur í eftirfarandi töflu:

Tegund bifreiðar	Bensín	Dísil	Alls	Br. frá 1983
Fólksbifreiðar .....	91 795	4 405	96 200	1,6%
Alm. bifreiðar .....	252	855	1 107	-12,1%
Vörubifreiðar .....	5 446	5 501	10 947	4,5%
	97 493	10 761	108 254	1,7%

### 1.1.1. Bensíngjald.

Bensínsala á tekjuárinu 1984 varð 126,0 m. ltr., en það er 1,6% aukning frá árinu áður. Ef hins vegar er miðað við meðaleyðslu á bifreið, þá er hún 1,2% minni en árið áður eða 1265 ltr. á móti 1281 árið 1983.

Bensínverð hækkaði á árinu 1984 úr 22,30 kr. í 25,80 kr./ltr. Bensíngjald sem rennur í vegasjóð var hækkað fjórum sinnum á árinu, fyrst 9. mars í 5,27 og síðan 7. apríl í 5,37, þá 14. júlí í 5,57 og loks 24. nóv. í 5,72 kr./ltr.

Ár	Bensínsala m.ltr.	Meðaleyðsla ltr.	Verð á ltr. 31.12.	Skattar alls kr./ltr.	Bensíngjald kr./ltr.
1971 .....	77,5	1 756	0,16	0,108	0,079
1972 .....	84,9	1 745	0,16	0,108	0,079
1973 .....	95,1	1 757	0,26	0,161	0,099
1974 .....	104,4	1 736	0,49	0,307	0,160
1975 .....	103,6	1 623	0,60	0,350	0,160
1976 .....	104,5	1 616	0,80	0,449	0,186
1977 .....	114,4	1 685	0,93	0,533	0,233
1978 .....	121,5	1 662	1,81	1,055	0,484
1979 .....	119,3	1 512	3,70	1,994	0,709
1980 .....	118,8	1 412	5,95	3,275	1,237
1981 .....	121,1	1 359	8,45	4,640	1,700
1982 .....	126,9	1 353	13,80	7,800	3,060
1983 .....	124,0	1 281	22,30	12,870	5,080
1984 .....	126,0	1 265	25,80	14,500	5,720

### 1.1.2. Þungaskattur.

Heildartekjur af þungaskatti voru 314,6 m. kr., sem skiptast þannig, að tekjur af km-gjaldi voru 260,0 m. kr. og af árgjaldi 54,6 m. kr. Mælagjald er nú innheimt af dísilbílum, sem eru að heildarþyngd 4 tonn og meir. Eigendum minni bíla er hins vegar heimilt að velja á milli innheimtu samkvæmt km-gjaldi eða föstu árgjaldi.

Þungaskattur dísilbíla er nú innheimtur af um 11 000 bifreiðum. Áætlað er um 7 000 greiði eftir mæli, en um 4 000 fast árgjald.

### 1.1.3. Gúmmígjald.

Tekjur af gúmmígjaldi, sem er 45 kr. á hvert kg af innfluttu gúmmíi, urðu 1,2 m. kr. Gert var ráð fyrir að gúmmígjald yrði fellt niður á árinu en af því varð ekki.

### 1.2. AÐRAR TEKJUR AF BENSÍNI.

Skv. ákvörðun ríkisstjórnarinnar skulu að lágmarki 50% af tekjum ríkisins af bensíni renna til vegasjóðs. Til viðbótar bensíngjaldinu koma því aðrar tekjur af bensíni uns 50% markinu er náð.

### 1.3. ANNAÐ FRAMLAG RÍKISSJÓÐS.

Annað framlag ríkissjóðs var í vegáætlun 223,1 m. kr. Á þeirri tölu verða tvær breytingar. Annars vegar lækkar framlagið um 20 m. kr., sem er frestun framkvæmda skv. ákvörðun ríkisstjórnar í tengslum við efnahagsráðstafanir fyrri hluta árs 1984. En hins vegar hækkar fyrri tala um 16 m. kr., sem er lán frá Bygðasjóði sem endurlánað var til vegaf framkvæmda. Nánar er gerð grein fyrir frestunum og aukafjárveitingum í kafla um útgjöld.

### 1.4. GREIÐSLA VAXTA OG AFBORGANA.

Auk fjárframlaga til framkvæmda skv. vegáætlun sem frá er greint hér að framan var gert ráð fyrir að veitt yrði framlag úr ríkissjóði til að standa undir greiðslu vaxta og afborgana af langtímalánum til framkvæmda, sem tekin hafa verið af B-hluta. Ekkert framlag kom úr ríkissjóði til greiðslu þessara lána og eru þau nú í vanskilum eins og nánar er gerð grein fyrir í kafla 2.3.0.3.

## II. SKIPTING ÚTGJALDA.

Samkvæmt fjárlögum var heildarfjármagn til vegamála árið 1984 samtals 1 383 137 þús. kr. (að frádregnum styrkjum til að greiða fyrir vetrarsamgöngum 340 þús. kr.). Var sú tala tekin upp óbreytt í vegáætlun fyrir árið 1984 þannig að fullt samræmi var nú á milli fjárlaga og vegáætlunar.

Samkvæmt lögum um ráðstafanir í ríkisfjármálum, peninga- og lánsfjármálum var að tilhlutan ríkisstjórnarinnar frestað framkvæmdum á vegáætlun fyrir samtals 20,0 m. kr.

Ríkissjóður tók í ágústmánuði lán hjá Bygðasjóði að upphæð 16,0 m. kr. til ýmissa verkefna á stofnbrautum.

Aukafjárveitingar að upphæð samtals 22,3 m. kr. til greiðslu á halla vegna vetrarþjónustu á árunum 1982–1983, sem veittar voru á árinu 1983 og getið var um í skýslunni fyrir það ár, hafa ekki enn þá verið greiddar Vegagerð ríkisins og eru því ekki taldar með í yfirlitinu hér á eftir.

Ekkert fé var nú veitt úr ríkissjóði til að standa undir vöxtum og afborgunum af lánum úr Bygðasjóði eins og frá er greint í kafla 2.3.0.3. á eftir.

Í eftirfarandi töflu er sýnt hvernig ofangreint fé skiptist milli einstakra liða í vegáætlun.

II. SKIPTING ÚTGJALDA

Upph. í þús. kr.

	Vegáætl. 1984	Frestun framkv.	Auka- fjárþ.	Sam- tals
<b>2.1. Stjórn og undirbúningur:</b>	<b>70,0</b>	<b>1,1</b>		<b>68,9</b>
1. Skrifstofukostnaður .....	28,1	1,1		27,0
2. Tæknilegur undirbúningur .....	33,8	0,0		33,8
3. Umferðartalning og vegaeftirlit .....	5,0	0,0		5,0
4. Eftirlaunagreiðslur .....	3,1	0,0		3,1
<b>2.2. Viðhald þjóðvega:</b>	<b>539,2</b>	<b>6,9</b>		<b>532,3</b>
1. Sumarviðhald				
1. Viðhald malarvega .....	139,5	2,3		137,2
2. Viðhald vega með bundnu slitlagi .....	78,3	1,3		77,0
3. Viðhald brúa .....	18,5	0,3		18,2
4. Viðhald varnargarða .....	2,6	0,0		2,6
5. Heflun vega .....	72,4	1,2		71,2
6. Rykbinding .....	26,1	0,4		25,7
7. Vinnsla efnis .....	67,1	1,1		66,0
8. Vatnask. og ófyrirséð .....	15,1	0,2		14,9
9. Vegmerkingar .....	3,4	0,1		3,3
2. Vetrarviðhald .....	116,2	0,0		116,2
<b>2.3. Til nýrra þjóðvega</b> .....	<b>554,3</b>	<b>9,0</b>	<b>16,0</b>	<b>561,3</b>
1. Stofnbrautir				
1. Stofnbrautir almennt .....	155,2	2,5	16,0	168,7
2. Bundin slitlög .....	137,9	2,2		135,7
3. Sérstök verkefni .....	122,5	2,0		120,5
4. Framlög til Ó-vega .....	39,6	0,6		39,0
2. Þjóðbrautir .....	78,3	1,3		77,0
3. Bundin slitlög á þjóðvegi í kaupstöðum og kauptúnum	11,7	0,2		11,5
4. Girðingar og uppgæðsla .....	9,1	0,2		8,9
<b>2.4. Til brúagerða:</b>	<b>64,5</b>	<b>1,1</b>		<b>63,4</b>
1. Brýr 10 m og lengri .....	56,3	1,1		55,2
2. Smábrýr .....	8,0	0,0		8,0
3. Gilsfjórður (ranns.) .....	0,2	0,0		0,2
<b>2.5. Til fjallvega o. fl.</b> .....	<b>16,7</b>	<b>0,3</b>		<b>16,4</b>
1. Aðalfjallvegir .....	3,1	0,1		3,0
2. Aðrir fjallvegir .....	3,2	0,1		3,1
3. Þjóðgarðavegir o. fl. .....	3,0	0,0		3,0
4. Bláfjallavegur .....	7,0	0,1		6,9
5. Reiðvegir .....	0,4	0,0		0,4
<b>2.6. Til sýsluvega</b> .....	<b>37,0</b>	<b>0,0</b>		<b>37,0</b>
<b>2.7. Til vega í kaupstöðum og kauptúnum</b> .....	<b>90,0</b>	<b>1,5</b>		<b>88,5</b>
<b>2.8. Til vélakaupa og áhaldahúsa</b> .....	<b>7,4</b>	<b>0,1</b>		<b>7,3</b>
<b>2.9. Til tilrauna</b> .....	<b>4,0</b>	<b>0,0</b>		<b>4,0</b>
Samtals	1 383,1	20,0	16,0	1 379,1
Til greiðslu vaxta og afborgana af B-hluta lánum vegna vegagerðar .....				0
Samtals	1 383,1	20,0	16,0	1 379,1

## 2.0. VERÐHÆKKANIR OG GREIÐSLUHALLI Á VEGÁÆTLUN.

Þegar vegáætlun 1984 var til endanlegrar afgreiðslu lá fyrir ákveðin spá um þróun verðlags á árinu. Meðalhækkun verðlags milli 1983 og 1984 var á grundvelli hennar áætluð 23%. Raunverulegar verðhækkanir urðu nokkru minni eins og eftirfarandi tafla sýnir (hækkun frá ágúst 1983).

	Viðhald	Vegagerð	Brúargerð
Vísitala í vegáætlun .....	23,0%	23,0%	23,0%
Vísitala í ágúst 1984 .....	12,6%	12,7%	15,6%
Frávik .....	-8,5%	-8,4%	-6,0%

Það svigrúm sem skapaðist við þessa hagstæðu þróun var notað til að lengja áfanga og mæta áföllum í nýjum framkvæmdum. Nokkur halli varð á vetrarviðhaldi á árinu 1984 eða um 50,0 m. kr. Sjá nánar kafla 2.2.2. Heildarkostnaður varð 157,0 m. kr. og er það 27,0 m. kr. umfram meðaltal s. l. 5 ára.

## 2.1. STJÓRN OG UNDIRBÚNINGUR.

### 2.1.0. Starfsmannahald.

Um s. l. áramót voru fastir starfsmenn hjá Vegagerð ríkisins 423 í 415 stöðugildum en voru 455 í 449 stöðugildum um áramótin 1983—1984. Af þessum 423 eru 153 starfsmenn á kjörum opinberra starfsmanna í 146,5 stöðugildum, en heimilúð stöðugildi eru 150.

Meðalstarfsmannafjöldi á árinu 1984 var 524 en var 593 árið 1983. Heildarvinnuframlag á árinu 1984 reiknað í dagvinnustundum nam 737 mannaárum og hefði lækkað úr 830 frá árinu 1983. Launagreiðslur voru 209,3 milljónir kr. á árinu 1984 og launatengd gjöld um 18,6 m. kr.

Auk framangreindra starfsmanna störfuðu meira og minna 550 vörubílstjórar með eigin bifreiðar hjá Vegagerð ríkisins yfir framkvæmdatímann og voru greiðslur til þeirra á árinu 1984 149,5 m. kr.

Meðfylgjandi yfirlit sýnir fjölda starfsmanna um s. l. áramót, sundurgreint eftir umdæmum og starfsstéttum.

**Fastir starfsmenn 31. desember 1984.**

	Reykja- vík	Suður- land	Reykja- nes	Vestur- land	Vest- firðir	Norðurl. vestra	Norðurl. eystra	Austur- land	Samtals des. 1984
Skrifstofa, yfirstjórn	24	2		3	2	2	4	2	39
Tæknilegur undirbúningur	35	5	5	6	5	5	7	5	73
Vegaefirlit	6								6
Starfsm. áhaldah. skv. lfl. BSRB	13	1					1	1	16
Iðnlærðir verkstjórar	8	1		3	1	3	4	4	24
Verkstjórar	2	8	7	10	8	6	11	11	63
Iðnaðarmenn	19	1		8	1	3	6	4	42
Vélamenn	10	10	6	19	12	10	15	14	96
Verkamenn	14	7	1	4	5	6	9	6	52
Ráðskonur, matráðskonur	5	1		1	1	1	2	1	12
Fastir starfsmenn í janúar 1984	136	36	19	54	35	36	59	48	423
Fastir starfsmenn í janúar 1982	150	42	21	61	38	35	68	46	461
Fastir starfsmenn í janúar 1981	155	38	22	60	35	35	66	48	459
Fastir starfsmenn í janúar 1980	151	36	28	57	32	36	61	49	450
Fastir starfsmenn í janúar 1979	161	37	27	56	32	28	59	51	451
Fastir starfsmenn í janúar 1978	177	32	27	54	29	26	61	46	452
Fastir starfsmenn í janúar 1977	188	31	27	57	29	25	67	46	470

### 2.1.1. Skrifstofukostnaður.

Til þessa liðar telst kostnaður vegna yfirstjórnar Vegagerðarinnar í Reykjavík svo og bókhaldsskrifstofa í umdæmum, sem eru á eftirtöldum stöðum: Selfossi, Borgarnesi, Ísafirði, Sauðárkróki, Akureyri og Reyðarfirði. Þessar skrifstofur sjá um undirbúning og frágang skjala vegna bókhalds- og launavinnslu viðkomandi svæðis. Úrvinnsla gagna fer hins vegar fram í Reykjavík hjá SKÝRR, en umdæmi fá síðan sendar til baka bókhaldsútskriftir, sem varða viðkomandi svæði. Með þessu móti er reynt að færa bókhaldið sem næst þeim, sem verkin vinna og ábyrgð bera, þannig að kostir þess sem stjórnækis nýtist sem best.

Á síðastliðnu ári var tekið í notkun nýtt bókhaldskerfi, sem ríkisbókhald tók ákvörðun um að kaupa fyrir tveim árum. Þá var enn fremur unnið að hönnun og forritun kerfis til úrvinnslu á kaupauka, sem taka á upp í kjölfar hagræðingaraðgerða, sem unnið hefur verið að.

### 2.1.2. Tæknilegur undirbúningur.

Fjárveiting var 26,2 m. kr. og var henni varið til undirbúnings framkvæmda, einkum þeirra, sem ekki höfðu fjárveitingu á árinu. Var hér um að ræða mælingar, kortagerð og ýmsar rannsóknir auk hönnunarvinnu og annars tæknilegs undirbúnings. Að nokkru var hér um áframhald vinnu frá fyrra ári að ræða.

Þá var lokið úttekt á ástandi þjóðbrauta og áætlaður kostnaður við endurbætur á þeim.

### 2.1.3. Umferðartalning og eftirlit.

Fjárveiting var 5,0 m. kr.

#### A. Talning umferðar.

Umferðartalning fór fram eftir skipulagi, sem unnið hefur verið eftir í meginatriðum síðan 1975.

Talin var umferð allt árið á 54 stöðum um land allt. Auk þess var gerð víðtæk könnun á sumarumferð á Norðurlandi. Heildarumferð á þjóðvegum jókst um 8% frá árinu 1983. Gildir það jafnt um sumarumferð og ársumferð.

Umferðaraukningin var nokkuð mismunandi eftir landshlutum, mest á Vestfjörðum og Austfjörðum, um 14%. Minnst varð aukningin hins vegar á Vesturlandi og Norðurlandi 1—2%.

Kort það, sem hér fer á eftir, sýnir dreifingu ársumferðar á vegakerfinu.

Á fylgiskjöllum 2.1.3.1—4 eru talningarstaðir sýndir ásamt umferðartölum á hverjum stað.

Eins og áður sagði hefur umferðartalning í meginatriðum verið eftir sama skipulagi í tíu ár. Nú er unnið að endurskoðun þessa skipulags og verður umferð væntanlega talin með nokkuð breyttu talningarkerfi á árinu 1985.

Haldið var áfram söfnun upplýsinga um umferðarhraða á þjóðvegum.

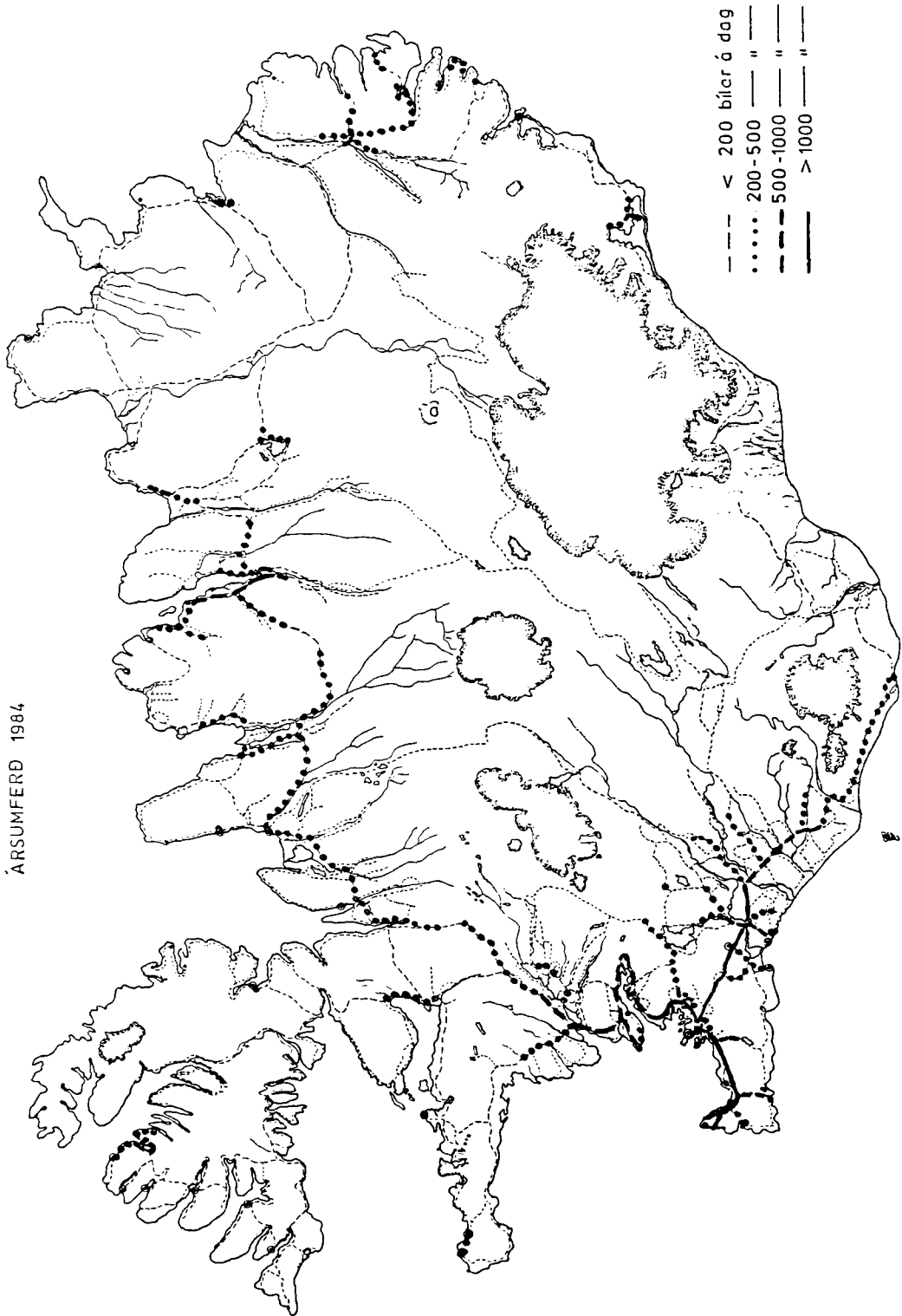
#### B. Athugun á umferðarslysum.

Safnað var upplýsingum um umferðarslys á þjóðvegum (að þjóðvegum í þéttbýli undanskildum), sem um var gerð lögregluskýrsla á árinu 1984.

Úrvinnsla á athugun þessari stendur yfir.

Enn sem fyrr verða flest umferðarslys á Hafnarfjarðarvegi og hefur orðið töluverð fjölgun þeirra frá árinu 1983. Umferð hefur hins vegar aukist það mikið að slysatíðni á veginum hefur staðið í stað nema á kaflanum frá Engidal að Reykjanesbraut, en á honum hefur orðið umtalsverð aukning slysatíðni.

ÁRSUMFERD 1984





#### 2.1.4. Eftirlaunagreiðslur.

Eftirlaunagreiðslur til fyrrverandi verkstjóra og verkamanna, sem starfað höfðu áratugum saman hjá Vegagerðinni, einnig til ekkna þessara aðila, urðu samtals 2,1 m. kr. Einn fyrrverandi vegaverkstjóri og ein ekkja létust á árinu, en einn fyrrverandi verkamaður og ein ekkja öðluðust rétt til eftirlauna. Alls nutu því 9 fyrrverandi vegaverkstjórar, 29 ekkjur og 8 fyrrverandi verkamenn eftirlauna í árslok eða samtals 36 og var það sama tala og í árslok árið 1983.

#### 2.2. VIÐHALD ÞJÓÐVEGA.

	Fjárveiting m.kr.
Sumarviðhald .....	416,1
Vetrarviðhald .....	116,2
Samtals	532,3

##### 2.2.1. Sumarviðhald.

Sumarviðhaldi vega er skipt á eftirfarandi liði:

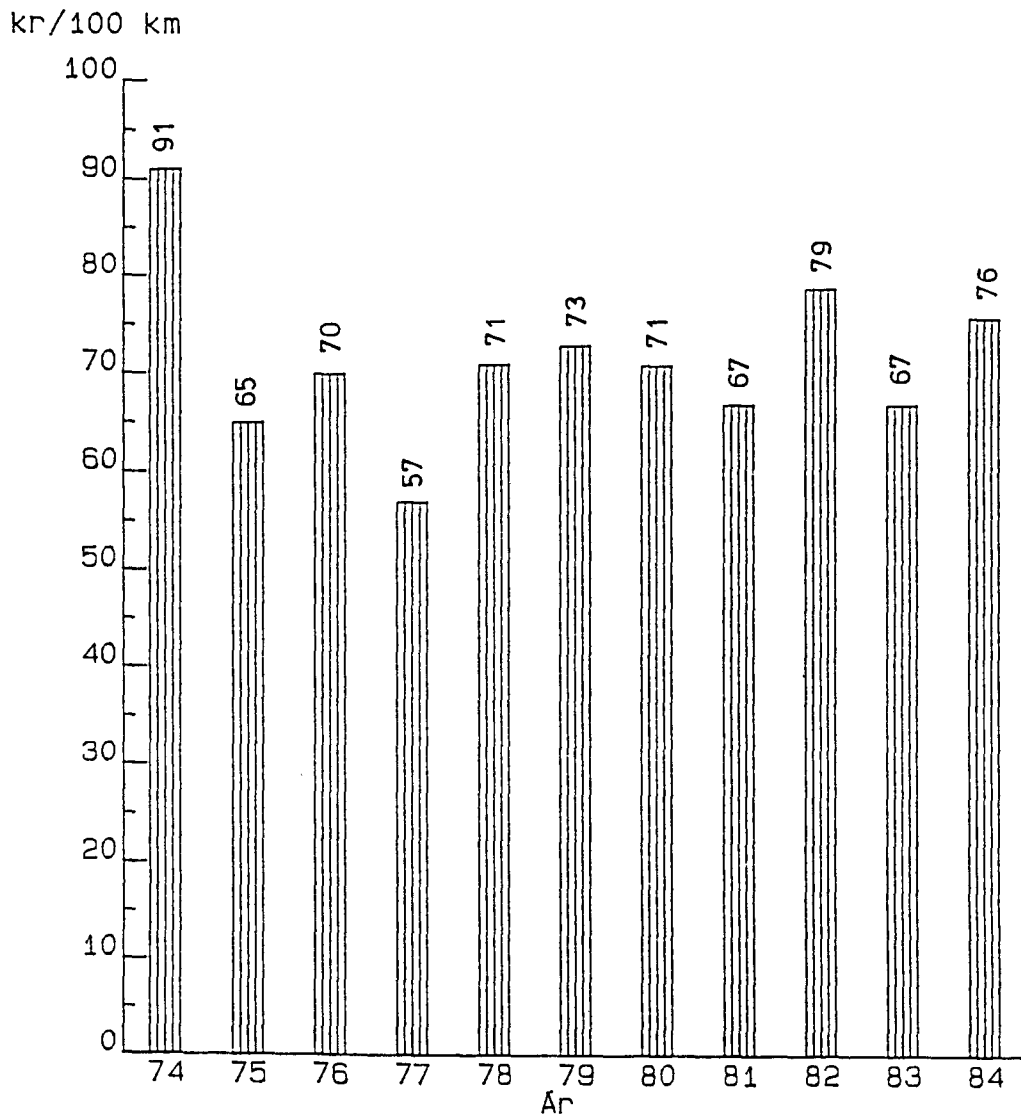
Sumarviðhald	Fjárveiting m.kr.
1. Viðhald malarvega .....	137,2
2. Viðhald vega með bundnu slitlagi .....	77,0
3. Viðhald brúa .....	18,2
4. Viðhald varnargarða .....	2,6
5. Heflun vega .....	71,2
6. Rykbinding .....	25,7
7. Vinnsla efnis .....	66,0
8. Vatnaskemmdir og ófyrirséð .....	14,9
9. Vegmerkingar .....	3,3
Samtals	416,1

Í meðfylgjandi töflu er viðhaldskostnaður vega árin 1973—84 tilgreindur og jafnframt færður til verðlags 1984, lengd akfærra þjóðvega, viðhaldskostnaður á hvern km, bílafjöldi í ársbyrjun viðkomandi árs og áætlaður fjöldi ekinna km á öllum þjóðvegum í millj. km. Í síðasta dálki töflunnar er síðan viðhaldskostnaður á hvern ekinn km. Þær tölur eru einnig sýndar á meðfylgjandi súluriti.

Ár	Viðhaldskostn. m.kr.	Vísitala viðhaldskostn.	Viðhaldsk. verðlags 1984 m.kr.	Lengd akfærra þjóðvega km	Viðhaldsk. pr. km verðl. 1984 þús.kr.	Bílafjöldi í ársbyrjun	Eknir km. á öllum þjóðvegum m.km.	Viðhaldsk. pr. 100 ekna km verðl. '84 kr.
1974	6,80	22,7	358,9	8 211	43,7	63 189	395	90,9
1975	8,40	37,1	271,2	8 336	32,5	71 364	420	64,6
1976	11,72	47,7	294,3	8 336	35,3	71 459	420	70,1
1977	14,37	67,5	255,1	8 336	30,6	73 410	449	56,8
1978	26,55	100,0	318,1	8 409	37,8	78 481	450	70,7
1979	39,47	145,0	326,1	8 406	38,8	84 141	449	72,6
1980	63,63	228,0	334,4	8 409	39,8	90 015	472	70,8
1981	95,70	351,0	326,6	8 411	38,8	95 606	485	67,3
1982	180,63	550,0	393,4	8 306	47,4	100 936	500	78,7
1983	288,21	1 064,0	324,2	8 277	39,2	100 459	485	66,8
1984	395,93	1 198,0	395,9	8 268	47,9	108 254	524	75,6

# SUMARVIÐHALD Á HVERJA EKNA 100 KM

Á verðlagi 1984



Eins og undanfarin ár var lögð mikil áhersla á, að sem minnst af viðhaldsfé færi í vorviðgerðir, en sem mest til viðhalds og endurbóta á vegum.

Lögð var áhersla á að reyna að koma í veg fyrir vorskemmdir með því að hafa eftirlit með öxulþunga bifreiða og takmarka hann, þar sem nauðsyn krafði, en engu að síður urðu nokkrar vorskemmdir á vegum víðs vegar um land.

Kort það, sem hér fer á eftir, sýnir þær öxulþungatakmörkin, sem settar voru síðastliðið vor.



Í meðfylgjandi töflu er sýndur km-fjöldi þjóðvega í hverjum umferðarflokki (júní-sept.).

Gerður er greinarmunur á malarlitlagi og bundnu slitlagi. Einnig er sýnt hve eknir eru margir km í hverju kjördæmi, hvernig þeir skiptast eftir slitlögum og hve stór hluti þeir eru af heildarakstrinum.

Kjördæmi	Gerð slit-lags	Sumardagsumferð, bílar á dag árið 1984																	Arsumferð	
		Kílómetrar vegna í hverjum umferðarflokki																	% Skipting	
		Minni en 50	50-100	100-200	200-300	300-500	500-750	750-1000	1000-1500	1500-2000	2000-3000	3000-5000	5000-10000	Yfir 10000	Yfir 10000	Alls km	Ekknir m.km	I kjördæmi %	I Landi %	
Suðurland	Malar	448	271	246	226	97	13	7	1	0	0	0	0	0	0	0	1 309	40,3	38,8	7,7
	Bundið	1	0	12	25	70	50	16	34	14	0	34	0	0	0	0	256	63,5	61,2	12,1
	Samt.	449	271	258	251	167	63	23	35	14	0	34	0	0	0	1 565	103,8	100,0	19,8	
	Meðalt. bílar/dag	23	78	140	257	437	603	843	1 170	1 690	2 148	3 183	0	0	0	279				
Reykjanes	Malar	0	65	43	20	19	10	0	12	9	0	2	0	0	0	180	16,1	8,9	3,1	
	Bundið	2	0	9	5	9	14	1	41	15	13	46	18	5	178	165,7	91,1	31,6		
	Samt.	2	65	52	25	28	24	1	53	24	13	48	18	5	358	181,8	100,0	34,7		
	Meðalt. bílar/dag	22	82	162	254	381	673	856	1 253	1 610	2 406	3 855	6 772	27 986	1 735					
Vesturland	Malar	362	302	336	147	82	24	0	35	0	0	0	0	0	0	1 288	43,8	71,2	8,3	
	Bundið	1	0	4	6	17	17	0	45	0	1	0	0	0	0	91	17,7	28,8	3,4	
	Samt.	363	302	340	153	99	41	0	80	0	1	0	0	0	0	1 379	61,5	100,0	11,7	
	Meðalt. bílar/dag	27	74	146	245	394	618	0	1 211	0	2 551	0	0	0	206					
Vestfirðir	Malar	497	434	246	29	28	6	0	0	0	0	0	0	0	0	1 240	22,8	78,7	4,3	
	Bundið	0	2	28	7	4	4	3	0	3	2	0	0	0	0	53	6,2	21,3	1,2	
	Samt.	497	436	274	36	32	10	3	0	3	2	0	0	0	0	1 293	29,0	100,0	5,5	
	Meðalt. bílar/dag	28	78	135	252	381	593	809	0	1 658	2 722	0	0	0	97					
Norðurl. ve.	Malar	398	216	122	73	78	62	0	1	0	0	0	0	0	0	950	28,1	65,7	5,4	
	Bundið	1	0	1	5	32	79	1	0	0	0	0	0	0	0	119	14,7	34,3	2,8	
	Samt.	399	216	123	78	110	141	1	1	0	0	0	0	0	0	1 069	42,8	100,0	8,2	
	Meðalt. bílar/dag	26	75	142	253	407	623	788	1 013	0	0	0	0	0	186					
Norðurl. ey	Malar	307	223	211	154	160	24	12	2	0	0	0	0	0	0	1 093	37,7	67,0	7,2	
	Bundið	0	0	0	15	19	33	29	3	5	0	3	0	0	0	107	18,6	33,1	3,6	
	Samt.	307	223	211	169	179	57	41	5	5	0	3	0	0	0	1 200	56,3	100,1	10,8	
	Meðalt. bílar/dag	30	73	143	244	372	597	879	1 489	1 730	0	3 402	0	0	217					
Austurland	Malar	396	178	474	156	75	7	1	0	0	0	0	0	0	0	1 287	37,6	76,6	7,2	
	Bundið	1	0	11	43	42	14	0	7	0	0	0	0	0	0	118	11,5	23,4	2,2	
	Samt.	397	178	485	199	117	21	1	7	0	0	0	0	0	0	1 405	49,1	100,0	9,4	
	Meðalt. bílar/dag	23	69	136	236	388	544	870	1 183	0	0	0	0	0	143					
Samtals	Malar	2 408	1 689	1 678	805	539	146	20	51	9	0	2	0	0	0	7 347	226,4	43,2	43,2	
	Bundið	6	2	65	106	193	211	50	130	37	16	83	18	5	922	297,9	56,8	56,8		
	Alls	2 414	1 691	1 743	911	732	357	70	181	46	16	85	18	5	8 269	524,2	100,0	100,0		
	Meðalt. bílar/dag	26	75	141	247	399	613	862	1 222	1 651	2 457	3 568	6 772	27 986	257					

### 2.2.1.1. Viðhald malarvega.

Í þessum lið er kostnaður við endurnýjun ræsa, umferðarmerkja og stika, malar slitlags, skurðgröft, rásagerð, eftirlit og fleira.

Til mölburðar var varið 44,6 m. kr., en það var um 10,5% af heildarkostnaði sumarviðhalds.

Eftirfarandi tafla sýnir lengd vega, sem malar slitlag var endurnýjað á 1984 ásamt fjölda rúmmetra sem ekið var í vegina.

### Mölburður 1984.

Umdæmi	Óunnið efni				Unnið efni				Samt.		mölburður		Meðal- þykkt cm
	km	m <sup>3</sup>	m <sup>3</sup> /m	Meðal- þykkt cm	km	m <sup>3</sup>	m <sup>3</sup> /m	Meðal- þykkt cm	km	m <sup>3</sup>	m <sup>3</sup> /m	cm	
Suðurland . . . .	78,8	114 965	1,46	30	23,0	11 026	0,48	11	93,6	125 991	1,35	30	
Reykjanes . . . .	19,8	10 900	0,55	12	39,0	15 800	0,41	7	55,4	26 700	0,48	12	
Vesturland . . . .	108,1	123 353	1,14	20	47,9	25 195	0,53	9	121,9	148 548	1,22	21	
Vestfirðir . . . .	39,2	64 298	1,64	34	64,4	24 353	0,38	6	90,2	88 651	0,98	17	
Norðurland ve. . .	55,1	55 672	1,01	21	90,4	106 699	1,18	22	101,3	162 371	1,60	31	
Norðurland ey. . .	43,9	44 379	1,01	20	142,0	59 502	0,42	7	157,7	103 881	0,66	11	
Austurland . . . .	92,4	243 528	2,64	53	145,4	62 860	0,43	9	197,1	306 388	1,55	31	
Samtals . . . . .	437,3	657 095	1,50	30	552,1	305 435	0,55	10	817,2	962 530	1,18	22	

### 2.2.1.2. Viðhald vega með bundnu slitlagi.

Lagðir voru 61,4 km af slitlagi í viðhaldi, sem skiptist þannig:

- Malbikun . . . . . 8,0 km
- Olíumöl . . . . . 11,2 km
- Afrétting + klæðning . . . . . 3,0 km
- Klæðning . . . . . 39,2 km

Í eftirfarandi töflu er yfirlit yfir gerð bundins slitlags í árslok 1984 skipt eftir kjördæmum. (Lengdir í km).

Kjördæmi	Lengdir í km.					Samtals
	Steypa	Malbik	Olíumöl	Klæðning		
Suðurland . . . . .		7,4	109,2	139,5		256,1
Reykjanes . . . . .	46,7	46,8	63,1	22,1		178,7
Vesturland . . . . .		2,9	16,0	72,9		91,8
Vestfirðir . . . . .		9,1		43,7		52,8
Norðurland vestra . . . . .	0,8	0,2		118,2		119,2
Norðurland eystra . . . . .		11,5		96,1		107,6
Austurland . . . . .	0,6		11,7	104,2		116,5
Samtals	48,1	77,9	200,0	596,7		922,7

### 2.2.1.3. Viðhald brúa.

Fjárveiting var 18,5 m. kr.

Stærstu verkefni voru eftirtalin:

Ryðhreinsun og málun á brúm á Ölfusá (1), Sandá (85) og Jökulsá á Breiðamerkursandi (1), steypuviðgerðir á brúm á Svínafossá (57), Reykjadalssá (60) og Hólaá (711) og viðgerð á undirstöðum brúar á Laxá í Lóni.

### 2.2.1.4. Viðhald varnargarða.

Fjárveiting var 2,6 m. kr. Unnið var að viðhaldi varnargarða á mörgum stöðum. Stærsta verkið var viðgerð og styrking varnargarða við Súlu og Núpsvötn.

### 2.2.1.5. Heflun vega.

Vegagerðin á nú 63 hefla, og sinna þeir heflun malarveganna, ásamt verkum við nýbyggingu vega.

Á árinu 1984 voru keyptir 4 nýir heflar.

Eitt heflistjóranámskeið var haldið á árinu fyrir yngstu menn í starfi. Vegagerðin hefur einn fastan starfsmann, sem kennir vegheflun.

Kostnaður við heflun varð 58,8 m. kr. eða um 8 000 kr. á hvern km af malarvegum.

Heflaðar voru 25,3 þús. klst., sem miðað við meðalafköst svarar til heflunar á tæplega 47 þús. km.

Samkvæmt lauslegri athugun liggja afköst í heflun á bilinu 1,2—1,8 km fullheflaðs vegar á unna klst. Lausakeyrsla er mjög mismunandi eftir umdæmum eða frá 7%, þar sem best er, og allt upp í 13%.

Aukin bundin slitlög á umferðarmestu vegunum hafa dregið mjög úr heflunarpörf, eins og meðfylgjandi tafla ber með sér.

	1978	1979	1980	1981	1982	1983	1984
Heflunartímar þ. klst. . . . .	39,1	33,6	37,2	28,7	31,1	28,0	25,3
Notkun hefla í snjómokstri . . . . .	18,7	21,8	12,1	24,3	16,6	21,2	18,4
Heildarnotkun . . . . .	82,6	77,1	73,6	78,5	72,9	70,9	64,6

Heflunartími er nokkuð misjafn milli ára, sem skýra má af sveiflum í snjómokstri eins og neðri línan sýnir. Taflan ber þó greinilega með sér að heflunarpörf fer minnkandi.

### 2.2.1.6. Rykbinding.

Í eftirfarandi töflu er yfirlit yfir lengd malarvega sem rykbundnir voru með klórkalsíum, salti eða sjó 1984. Í töflunni eru einnig upplýsingar um lengd malarvega annars vegar með meira en 200 bíla og hins vegar meira en 300 bíla á dag, miðað við sumarumferð.

Umdæmi	Rykbundnir km.					Umferð	
	Klór Kalsíum	Úrgangssalt	Sjór	Vatn	Samtals	SDU > 200	SDU > 300
Suðurland . . . . .	—	233,0	—	—	233,0	344	118
Reykjanes . . . . .	9,0	—	13,0	—	22,0	70	50
Vesturland . . . . .	68,0	29,0	65,0	—	162,0	288	141
Vestfirðir . . . . .	58,0	—	41,0	—	99,0	63	34
Norðurl. ve. . . . .	52,0	8,0	8,0	—	68,0	214	141
Norðurl. ey. . . . .	40,0	120,0	180,0	91,0	431,0	348	194
Austurland . . . . .	56,0	47,0	20,0	32,0	155,0	240	84
Samtals	283,0	437,0	327,0	123,0	1 170,0	1 567,0	762

### 2.2.1.7. Vinnsla efnis.

1984 voru starfræktar tvær mulningsvélasamstæður á vegum Vegagerðarinnar. Samið var við nokkra verktaka um mölun á efni. Vinnsla efnis í slitlag malarvega 1984 var sem hér segir:

	Mölun m <sup>3</sup>			25 mm	Hörpun	Samt. m <sup>3</sup>
	16 mm	19 mm	25 mm >		m <sup>3</sup> 30 mm	
Suðurland .....	—	—	36 182	—	—	36 182
Reykjanes .....	—	20 857	1 064	5 981	—	27 902
Vesturland .....	6 579	19 510	5 028	—	—	31 117
Vestfirðir .....	—	—	27 747	—	—	27 747
Norðurl. ve. ....	—	58 054	—	55 462	—	113 516
Norðurl. ey. ....	—	—	—	61 743	—	61 743
Austurland .....	28 333	33 830	4 991	—	3 000	70 154
Samtals	34 912	132 251	75 012	123 186	3 000	368 361

### 2.2.1.8. Vatnaskemmdir.

Á árinu 1984 nam tjón vegna vatnaskemmda 10,7 m. kr.

Á árunum 1980—1983 varð árlegur kostnaður 11,0 m. kr. að meðaltali á verðlagi 1984. Eins og sést af þessum tölum varð tjón af völdum vatnaskemmda mun minni á þessu ári miðað við fyrri ár.

Mest var tjónið á Suðurlandi vegna flóða í Hvítá og Markarfljóti.

### 2.2.1.9. Vegmerkingar.

Fjárveiting var 3,3 m. kr. Á árinu var eins og venjulega unnið að viðhaldi á umferðarmerkjum. Þá var hafin uppsetning á nýrri gerð merkja, sem vara við beygjum, „stefnuörvar“. Merki þessi þykja auka mjög öryggi vegfarenda og er stefnt að því að gera átak í uppsetningu þeirra á þessu ári.

### 2.2.2. Vetrarþjónusta.

Kostnaður við vetrarþjónustu nam 157,0 m. kr., en það var um 49,6 m. kr. umfram upphaflega fjárveitingu, að frádreginni skuld frá 1983. Vetrarþjónusta kostaði um 119,8 m. kr. til júníloka en á seinni hluta ársins varð kostnaðurinn um 37,2 m. kr. Eins og á ofangreindum tölum sést, varð fyrri hluti ársins ákaflega dýr, enda voru mikil snjóalög og óstöðug veðráttu mjög ríkjandi á vestanverðu landinu. Á Norðaustur- og Austurlandi var hins vegar mjög snjólétt frá áramótum. Haustið varð svo hagstætt um allt land. Kostnaður við vetrarþjónustu 1983 varð um 154,1 m. kr. á verðlagi 1984, eða næstum sá sami og 1984.

Hér fer á eftir tafla, sem sýnir hve marga daga ýmsir fjallvegir voru ófærir vegna snjóá í hverjum mánuði árið 1984. Einnig er sýnt hve marga daga unnið var við snjómokstur á þeim.



Tafla sem sýnir hve ýmsir fjallvegir voru lengi lokaðir vegna snjóa árið 1984.

	Jan	Febr	Mars	Apr	Mai	Júní	Júlí	Ág	Sept	Okt	Nóv	Des	Alls	Hlutfall af 365 dögum %	Snjó- moksturs- dagar
Fróðárheiði	24	12	7	3							3	2	51	14	42
Svínadalur	16	10	9	10									45	12	38
Klettháls	31	29	31	23							4	15	133	36	10
Hálfván	13	13	9	7							2	7	51	14	41
Dynjandisheiði	31	29	31	27	1						5	22	146	40	9
Hrafnseyrarheiði	31	29	29	22						5	15	19	150	41	13
Breiðadalsheiði	30	20	14	8						4	5	14	95	26	55
Botnsheiði	31	27	14	11						4	3	11	101	28	47
Porskfjarðarheiði	31	29	31	30	22					22	30	31	226	62	8
Holtavörðuheiði	8	1	1	2									12	3	49
Vatnsskarð	9	2											11	3	34
Síglufv.-Fljót	9	1		5									15	4	31
Lágheiði	31	29	31	30	20					2	12	31	186	51	6
Öxnadalsheiði	5	2	2	1									10	3	34
Ólafsfjarðarmúli	10	3	1	4							1	1	20	5	46
Hólssandur	31	29	31	30	25					13	30	31	220	60	3
Axarfjarðarheiði	31	29	31	30	26					21	30	31	229	63	4
Sandvíkurheiði	3	1	3	1									8	2	12
Vopnafjarðarheiði	31	29	31	19							30	31	171	47	4
Möðrudalsöræfi	31	29	31	14						3	17		125	34	6
Vatnsskarð eystra	23	9	8	7							5	2	54	15	16
Fjarðarheiði	11	9	9	4						1	3	1	38	10	47
Oddskarð	10	6									2		18	5	42
Breiðdalsheiði	31	29	31	15						11	20	12	149	41	2

Yfirlit yfir kostnað við vetrarþjónustu 1975—1984.

Ár	Jan.–júní m.kr.	Okt.–des. m.kr.	Allt árið m.kr.	Vísitala vetrar- þjónustu	Á verðl. 1984 m.kr.
1975	2,45	0,77	3,22	33,4	117,50
1976	2,27	0,92	3,19	43,8	88,80
1977	3,23	1,71	4,94	67,7	89,00
1978	5,27	3,18	8,45	100,0	103,00
1979	8,91	5,46	14,37	144,0	121,70
1980	7,08	9,71	16,79	226,0	90,60
1981	26,99	15,99	42,98	347,0	151,00
1982	30,21	25,74	55,95	549,0	124,20
1983	90,61	46,31	136,92	1 083,0	154,10
1984	119,8	37,2	157,00	1 219,0	157,00
Meðalkostnaður:					119,70

### Kostnaður við vetrarþjónustu á nokkrum vegarköflum–fjallvegum.

Kafli	Lengd kafla km	Kostnaður v/snjóm. þús.kr.	Kostnaður á km. þús.kr.
Mýrdalssandur .....	34	1 379	40,6
Hellisheiði: Reykjavík—Hveragerði .....	38	8 586	225,9
Holtavörðuheiði .....	38	3 541	93,2
Fróðárheiði .....	13	2 317	178,2
Miklidalur og Hálfán .....	29	2 827	97,5
Breiðadalshéiði .....	16	3 273	204,6
Botnsheiði .....	17	3 064	180,2
Siglufjarðarvegur: Ketilás — Siglufjörður .....	31	1 690	54,5
Óxnadalshéiði .....	30	1 359	45,3
Ólafsfjarðarmúli .....	18	1 653	91,8
Fjarðarheiði .....	25	2 400	96,0
Oddskarð .....	22	2 350	106,8

### 2.2.3. Yfirlit um viðhald þjóðvega og skiptingu þess.

Í meðfylgjandi töflum er gefið yfirlit um viðhaldskostnað þjóðvega og skiptingu hans.

### Viðhaldskostnaður þjóðvega 1974—1984.

Ár	Fjárv. í vegáætl. m.kr.	Heildar- kostnaður m.kr.	Vetrar- viðhald m.kr.	Vetrarviðhald sem hluti af heildarkostnaði %
1974 .....	7,16	8,44	1,64	19,4
1975 .....	10,49	11,62	3,22	27,7
1976 .....	13,81	14,62	3,16	21,6
1977 .....	18,78	19,80	5,00	25,3
1978 .....	32,20	35,00	8,45	24,1
1979 .....	52,52	53,84	14,37	26,7
1980 .....	83,02	81,01	16,87	20,8
1981 .....	140,06	138,76	42,98	31,0
1982 .....	222,90	236,58	55,95	23,6
1983 .....	414,00	425,13	136,9	32,2
1984 .....	532,30	561,67	157,00	28,0

### Skipting viðhaldskostnaðar þjóðvega árið 1984.

Í meðfylgjandi töflu er sýnd skipting viðhaldskostnaðar árið 1984. Yfirlitið sýnir helstu verkþætti viðhalds.

Kostnaðarliður	K j ö r d æ m i									Hlutfall	
	Sam- eiginl þ.kr.	Suður- land þ.kr.	Reykja- nes þ.kr.	Vestur- land þ.kr.	Vest- firðir þ.kr.	N.land vestra þ.kr.	N.land eystra þ.kr.	Austur- land þ.kr.	Samt. þ.kr.	af heildark. Alls	% Sumarh.
Eftirlit og stjórnun		4 522	1 994	2 339	3 235	2 463	1 895	1 703	18 151	3,2	4,6
Umferðarm., stikur	4 059	669	2 670	1 344	764	539	601	816	11 462	2,0	2,9
Vegmálun		387	3 828	253	154	273	202	270	5 367	1,0	1,3
Umferðarljós, lýsing		1	4 531		13		1	6	4 552	0,8	1,1
Leiðarar-kantsteinar		3	675	2	15	16	5		716	0,1	0,2
Vegheflun	280	10 076	4 786	13 419	7 850	5 680	8 371	8 355	58 817	10,4	14,8
Rykbinding		1 855	798	2 381	635	1 411	3 147	1 274	11 501	2,0	2,9
Mölb.-endurn.malarslitl.		6 234	3 584	10 140	2 788	6 138	11 245	4 453	44 582	7,9	11,3
Viðgerðir á bundnu slitl.		1 183	5 301	2 057	373	401	400	414	10 129	1,8	2,6
Yfirl.-endurn.b-slitl.		11 370	20 035	5 185	-5	1 888	813	1 397	40 683	7,2	10,3
Axlir		1 085	3 363	2	6	270	392	281	5 399	1,0	1,4
Vorviðgerðir		1 374		3 624	1 504	1 647	646	1 283	10 078	1,8	1,5
Styrkingar		17 246	1 290	9 153	7 606	21 359	6 009	26 808	89 471	15,9	22,6
Rásir, skurðir, ræsi		2 448	1 344	5 360	3 445	2 101	1 229	1 760	17 687	3,1	4,5
Vatnaskemmdir		2 988	123	1 033	2 138	953	257	2 373	9 865	1,8	1,5
Efnisvinnsla		2 756	3 121	4 845	4 046	1 717	6 768	6 442	29 695	5,3	7,5
<b>Samtals</b>	<b>4 339</b>	<b>64 197</b>	<b>57 443</b>	<b>61 137</b>	<b>34 567</b>	<b>46 856</b>	<b>41 981</b>	<b>57 635</b>	<b>368 155</b>	<b>65,3</b>	<b>93,00</b>
Viðhald brúa	2 280	4 390	229	3 571	740	1 233	1 738	6 373	20 554	3,7	5,2
Sérst. verk í viðh.		1 610	65	904	760	2 367	655	852	7 213	1,3	1,8
<b>Samtals Sumarviðhald</b>	<b>4 339</b>	<b>64 197</b>	<b>57 443</b>	<b>61 137</b>	<b>34 567</b>	<b>46 856</b>	<b>41 981</b>	<b>57 635</b>	<b>368 155</b>	<b>76,2</b>	<b>100,0</b>
Samt. Vetrarþjónusta	4 377	13 185	24 441	33 861	36 963	10 923	15 565	17 681	156 996	27,9	
Viðhald alls	8 716	77 382	81 884	94 998	71 530	57 779	57 546	75 316	525 151		
Hagræðing	9 779								9 779	1,7	
Tækjakaup	469								469	0,1	
<b>Samtals kostnaður</b>	<b>21 244</b>	<b>83 382</b>	<b>82 178</b>	<b>99 473</b>	<b>73 030</b>	<b>76 230</b>	<b>59 959</b>	<b>82 541</b>	<b>563 166</b>	<b>100,0</b>	

Í næstu töflu er tilgreind lengd akfærra vega og kostnaður við viðhald þeirra á km, ásamt eignum km og viðhaldskostnaði á hverja ekna 100 km. Í töflunni er einnig sýndur kostnaður við sumarviðhald og kostnaður á hvern ekinn km.

## Viðhaldskostnaður þjóðvega miðað við hvern ekinn km árið 1984.

Kjördæmi	Viðhaldskostnaður fyrir árið 1984 þ.kr.	Lengd aktærra vega km.	Viðhaldskostnaður á hvern km þ.kr.	Eknir km 1983 m.km.	Viðhaldskostnaður á ekna 100 km kr.	Kostnaður við sumarviðhald alls þ.kr.	Kostnaður við sumarviðhald á km þ.kr.	Kostnaður við sumarviðhald á ekna 100 km kr.
Suðurland . . . . .	85 075	1 566	54,3	104	82	71 390	45,6	69
Reykjanes . . . . .	83 846	358	234,2	182	46	58 719	164,0	32
Vesturland . . . . .	101 492	1 379	73,6	62	164	66 728	48,4	108
Vestfirðir . . . . .	74 512	1 293	57,6	29	257	36 681	28,4	126
Norðurland v. . . . .	62 625	1 069	58,6	43	146	51 315	48,0	119
Norðurland e. . . . .	61 156	1 200	51,0	56	109	45 129	37,6	81
Austurland . . . . .	84 216	1 405	59,9	49	172	65 964	46,9	135
Samtals	552 922	8 270	66,9	525	105	395 926	47,9	75

### 2.3. TIL NÝRRA ÞJÓÐVEGA.

#### 2.3.0. Lán og fjárveitingar til vegaf framkvæmda.

##### 2.3.0.1. Föst lán til vegaf framkvæmda.

Ríkissjóður aflaði á árinu 1984 lánsfjár fyrir því sem á vantaði að markaðar tekjur og ríkisframlag nægðu fyrir útgjöldum samkvæmt vegáætlun. Samkvæmt fjárlögum nam þetta lánsfé að viðbættu ríkisframlagi 410,1 m. kr.

A-hluta lánnum sem tekin hafa verið til vegagerðar á undanförunum árum er ekki lengur haldið aðgreindum í ríkisbókhaldi frá öðrum lántökum ríkissjóðs. Að þessu sinni fellur því niður tafla sú sem birt hefur verið í skýrslunni um hreyfingar á lánnum þessum.

##### 2.3.0.2. Bráðabirgðalán til vegaf framkvæmda.

Tekin voru bráðabirgðalán, sem heimamenn í tilteknum héruðum höfðu óskað eftir að leggja fram eða afla með öðrum hætti, til að hraða eða ljúka ákveðnum framkvæmdum og til að stuðla að hagkvæmari vinnubrögðum. Var lánsfé þetta að mestu í formi vinnulána frá Vinnuvélaeigendum og verktökum.

Bráðabirgðalán til stofnbrauta urðu samtals 11,8 m. kr. og fóru 5,3 m. kr. til vega á Suðurlandi aðallega til Suðurlandsvegur, en 3,7 m. kr. til vega á Vesturlandi aðallega Vesturlandsvegur á Holtavörðuheidi og Ólafsvíkurvegar og loks fóru 2,1 m. kr. til Norðurlandsvegur í Norðurlandskjördæmi vestra.

Lán til þjóðbrauta urðu samtals 1,8 m. kr. og dreifðist það fé á vegi í þremur kjördæmum, þ. e. Pykkvabæjarveg, Hafravatnsveg og Svínvetningabraut.

Til viðhalds vega var lánað samtals 4,1 m. kr. og fór það lánsfé að mestu til vega á Suðurlandi og Vesturlandi.

Til Bláfjallavegar sem telst fjallvegur var tekið lán að upphæð 1,1 m. kr.

Bráðabirgðalán í árslok voru því samtals 19,01 m. kr. á móti 27,0 m. kr. í árslok 1983 og skiptust þannig eftir viðfangsefnum:

	Árslok 1984 m.kr.	Árslok 1983 m.kr.
Til stofnbrauta .....	11,82	11,58
Til þjóðbrauta .....	1,80	6,88
Til viðhalds .....	4,09	5,46
Til brúargerða .....	0,00	2,90
Til fjallvega .....	1,10	0,22
Til verkfr. undirbúnings .....	0,20	0,00
Samtals	19,01	27,04

### 2.3.0.3. Önnur lán til vegaf framkvæmda.

Lán úr Bygðasjóði.

Eins og frá var greint í skýrslunni fyrir árin 1980 og 1981 tók Áhaldahús Vegagerðar ríkisins á þessum árum lán að upphæð samtals 20,89 m. kr. hjá Bygðasjóði og endurlánaði til ýmissa framkvæmda á vegáætlun. Lán þessi eru gengistryggð og nam uppfærsla þeirra á árinu 1984 vegna gengislækkunar 17,22 m. kr.

Ekkert fé var nú veitt úr ríkissjóði til að standa undir greiðslu vaxta og afborgana af lánum þessum, en venja hefur verið að veita slíka fjárveitingu undanfarin ár utan vegáætlunar. Ekki var heldur neitt fé á vegáætlun til að mæta þessum greiðslum og námu ógreiddar gjaldfallnar afborganir í árslok 10,23 m. kr. og ógreiddir vextir 6,64 m. kr. og var því vanskilaskuld við Bygðasjóð af þessum sökum samtals 16,87 m. kr. í árslok. Fjáröflun til greiðslu þessarar skuldar er enn þá óleyst mál.

Ógreiddar gengisuppfærðar eftirstöðvar þessara lána námu í árslok 89,23 m. kr.

### 2.3.0.4. Fjárveitingar samkvæmt vegáætlun.

Eftir lækun ríkisútgjalda samkvæmt áðurgreindum lögum voru fjárveitingar til nýrra þjóðvega samkvæmt vegáætlun 545,3 m. kr. Skiptist sú upphæð þannig að til stofnbrauta fóru 408,9 m. kr. (152,7 m. kr. til almennra verkefna, 135,7 m. kr. til bundinna slitlaga og 120,5 m. kr. til sérstakra verkefna), 39 m. kr. til svonefndra Ó-vega (þ. e. Ólafsvíkurennis, Óshlíðar og Ólafsfjarðarmúla), 77,0 m. kr. til þjóðbrauta, 11,5 m. kr. til bundinna slitlaga á þjóðvegi í kaupstöðum og kauptúnum og 8,9 m. kr. til girðinga og uppgræðslu.

Skipting þessa fjármagns er rakin nánar síðar í skýrslunni.

### 2.3.0.7. Yfirlit um framkvæmdir skv. vegáætlun.

Heildarfjárfesting á árinu 1984 í nýjum stofnbrautum, þjóðbrautum og brúm varð 602 m. kr. samkvæmt bráðabirgðayfirliti. Framkvæmdir urðu sem hér segir:

1. Stofnbrautir:	
a) Fullnaðarfrágangur undirbyggingar .....	130,7 km
b) Lagning malarslitlags .....	36,4 km
c) Lagning bundins slitlags .....	147,2 km
d) Brýr 10 m og lengri, 4 brýr .....	132 m
e) Smábrýr, 3 brýr .....	19 m
2. Þjóðbrautir:	
a) Undirbyggður vegur .....	41,8 km
b) Lagning burðarlags og malarslitlags .....	74,5 km
c) Lagning bundins slitlags .....	18,2 km
d) Brýr 10 m og lengri, 3 brýr .....	72 m
e) Smábrú, 1 brú .....	5m

**2.3.1. Til stofnbrauta.**  
**2.3.1.1. Almenn verkefni.**

Fjárveiting til almennra verkefna á stofnbrautum urðu samtals 168,7 m.kr. og var þeim skipt eins og sýnt er í eftirfarandi yfirliti:

Vegur Vegnr.	Vegheiti Kafllaheiti	Vegáætl. 1984 m.kr.	Frestun framkv. m.kr.	Auka- fjár. m.kr.	Sam- tals m.kr.
<b>Suðurlandskjördæmi</b>					
1	Suðurlandsvegur				
04	Foss-Kirkjubæjarklaustur .....			3,0	3,0
14	Vík—Dyrhólavegur .....	1,0			1,0
16	Skógar—Steinalækur .....	3,9			3,9
18	Sandhólmavegur—Seljaland .....	0,6			0,6
22—28	Hvolsvöllur—Þjórsá .....	2,0	0,2		1,8
30	Skeiðavegur				
02	Ólafsvallavegur—Skálholtsv. ....	1,2			1,2
31	Skálholtsvegur				
02	Um Laugarás .....	1,6			1,6
39	Þrengslavegur				
01	Suðurlandsv.-Þorláksh.v .....	1,3			1,3
<b>Reykjaneskjördæmi</b>					
1	Vesturlandsvegur				
18	Kjósarskarðsv.-Hvítaness .....	0,6			0,6
416	Álftanesvegur				
01	Bessastaðav.-vegum.-Bess. ....	4,0	0,1		3,9
<b>Vesturlandskjördæmi</b>					
1	Vesturlandsvegur				
01	Akranesv.—Leirársv.v. ....	11,0	0,2		10,8
51	Akranesvegur				
01	Vesturlandsv.—Akranes .....	4,0			4,0
54	Ólafsvíkurvegur				
02	Vesturlandsv.—Borg .....	3,5	0,2		3,3
06	Um Grímsá .....	3,4			3,4
10	Fróðárheiði, snjóast .....	1,4			1,4
57	Snæfellsnesvegur				
10	Grundará—Grundarfjörður .....	4,0			4,0
60	Vestfjarðarvegur				
04	Snæfellsnesv.—Lækjarskógur .....	5,0	0,1		4,9
<b>Vestfjarðakjördæmi</b>					
60	Vestfjarðavegur				
05—06	Þorskafj.v.—Djúpidalur .....	9,4	0,2		9,2
11	Vattarnes—Fjarðarhl.ve. ....	5,2	0,1		5,1
61	Djúpvegur				
18	Utan Súðavíkur .....	4,6	0,2		4,4
18	Hafnir—Arnardalur .....	2,2			2,2
19	Arnardalur—Flugvöllur .....	1,3			1,3
62	Barðastrandarvegur				
02	Við Brjánslæk .....	2,6			2,6
63	Bíldudalsvegur				
02	Patreksfj.—Tálknafj.v. ....	1,9			1,9
64	Flateyrarvegur				
01	Innan Flateyrar .....	4,5			4,5
01	Innan Hvilftar .....			4,0	4,0
68	Hólmavíkurvegur				
01	Um Ormsá .....	0,6			0,6

Vegur Vegnr.	Vegheiti Kaflaheiti	Vegáætl. 1984 m.kr.	Frestun framkv. m.kr.	Auka- fjárv. m.kr.	Sam- tals m.kr.
<b>Norðurlandskjördæmi vestra</b>					
1	Norðurlandsvegur				
04	Miðfjarðará—Hvammstangav. ....	1,8	0,1		1,7
04	Um Hvammstangavegamót .....			2,5	2,5
07	Lækjarmót—Gljúfurá .....	3,6			3,6
13	Gunnsteinsst.—Æsustaðir .....	4,3	0,1		4,2
15–16	Sýslumörk—Sauðárkróksbr. ....	1,6			1,6
75	Sauðárkróksbraut				
02	Varmahlíð—Sæmundarhl.v. ....	7,8	0,2		7,6
03	Sæmundarhl.v.—Sauðárkr. ....	1,6			1,6
76	Siglufjarðarvegur				
10	Mánáarskriður .....	1,2			1,2
<b>Norðurlandskjördæmi eystra</b>					
1	Norðurlandsvegur				
12	Svalbarðseyri—Grenivíkurv. ....			2,5	2,5
14–15	Illugastaðav.—Litlu-Tjarnir .....	3,6			3,6
802	Ólafsfjarðarvegur eystri				
01	Ólafsfj.—Ólafsfjarðarv. ....	2,6			2,6
82	Ólafsfjarðarvegur				
03	Þorvaldsdalsá—Dalvík .....	4,2			4,2
85	Norðausturvegur				
01–02	Norðurlandsv.—Aðaldalsv. ....	3,6			3,6
19	Melrakkaslétta .....	2,6			2,6
22	Sveinungsvík—Krossavík .....	1,3	0,3		1,0
25	Um Hólkná og Laxá .....	3,0			3,0
<b>Austurlandskjördæmi</b>					
1	Austurlandsvegur				
14	Kollur—Upphéraðsvegur .....	2,8			2,8
20	Innri—Kleif—Suðurfj.v. ....	1,0			1,0
22	Skrúðskambur—Fossgerði .....			4,0	4,0
85	Norðausturvegur				
07	Ytri—Núpur—Vopnafjörður .....	6,2	0,2		6,0
92	Norðfjarðarvegur				
01	Egilsstaðir—Neðsta brú .....	6,5	0,3		6,2
93	Seyðisfjarðarvegur				
03	Efri—Stafur—Seyðisfjörður .....	5,0			5,0
96	Suðurfjarðarvegur				
07	Búðir—Víkurgerði .....	6,0			6,0
08	Hafnarnes—Stöðvarfjörður .....	4,1			4,1
		155,2	2,5	16,0	168,7

2.3.1.2. *Bundin slitlög.*

Fjárveitingar til bundinna slitlaga voru samtals 135,7 m.kr. og var þeim skipt eins og sýnt er í eftirfarandi yfirliti.

Vegur Vegnr.	Vegheiti Kafllaheiti	Vegáætl. 1984 m.kr.	Frestun framkv. m.kr.	Sam- tals m.kr.
<b>Suðurlandskjördæmi</b>				
1	Suðurlandsvegur			
16	Skógar—Hlíð .....	6,0		6,0
18	Sandhólav.—Seljaland .....	8,5	0,3	8,2
30	Skeiðavegur			
02	Ólafsvellir—Skálholtsvegur .....	2,2		2,2
<b>Reykjaneskjördæmi</b>				
40	Hafnarfjarðarvegur			
02	Fossvogsl.—Kópavogslækur .....	3,6	0,1	3,5
03	Kópavogsl.—Vífilsstaðav. ....	3,2	0,1	3,1
41	Reykjanesbraut			
03	Vífilsstaðav.—Hafnarfjarðarv. ....	8,0	0,1	7,9
<b>Vesturlandskjördæmi</b>				
54	Ólafsvíkurvegur			
02	Vesturlandsv.—Borg .....	3,6	0,3	3,3
06	Um Vegamót .....	1,0		1,0
57	Snæfellsnesvegur			
10	Grundará—Grundarfj. ....	1,2		1,2
60	Vestfjarðavegur			
04	Snæfellsnesv.—Lækjarskógur .....	5,0		5,0
05	Lækjarskógar—Laxá .....	7,0		7,0
<b>Vestfjarðakjördæmi</b>				
68	Hólmavíkurvegur			
01	Um Ormsá .....	2,6		2,6
<b>Norðurlandskjördæmi vestra</b>				
1	Norðurlandsvegur			
02–03	Reykir—Tjarnarkot .....	3,9		3,9
05–06	Vatnshorn—Víðidalsá .....	5,1	0,1	5,0
07	Víðidalsv. ey.—Gljúfurá .....	6,5	0,1	6,4
08	Gljúfurá—Hnausakvísl .....	2,3		2,3
13–14	Gunnsteinsst.—Bólst.hlíð .....	7,2	0,2	7,0
74	Skagastrandarvegur			
03	Skagavegur—Skagaströnd .....	1,2		1,2
75	Sauðárkróksbraut			
03	Sæmundarhlíðarv.—Áshildarh. ....	3,9	0,1	3,8
<b>Norðurlandskjördæmi eystra</b>				
1	Norðurlandsvegur			
14–15	Illugastaðavegur—Litlu-Tjarnir .....	8,6	0,4	8,2
82	Ólafsfjarðarvegur			
03	Porvaldsdalsá—Dalvík .....	7,6		7,6
85	Norðausturvegur			
01–02	Norðurlandsv.—Aðaldalsv. ....	7,0		7,0
<b>Austurlandskjördæmi</b>				
1	Austurlandsvegur			
14	Kollur—Upphéraðsv. ....	7,0	0,3	6,7
39	Þveit—Hólmur .....	8,5		8,5
85	Norðausturvegur			
09	Vopnafjörður—Hlíðarvegur .....	1,2		1,2



Vegur Vegnr.	Vegheiti Kafleiti	Vegáætl. 1984 m.kr.	Frestun framkv. m.kr.	Sam- tals m.kr.
92	Norðfjarðarvegur			
01	Egilsstaðir—Neðsta brú .....	5,0		5,0
93	Seyðisfjarðarvegur			
03	Efri—Stafur—Seyðisfjörður .....	1,7		1,7
96	Suðurfjarðarvegur			
08	Hafnarnef—Stöðvarfjörður .....	9,3	0,2	9,1
		<u>137,9</u>	2,2	135,7

### 2.3.1.3. Sérstök verkefni.

Fjárveitingar til sérstakra verkefna á stofnbrautum urðu samtals 120,5 m.kr. og var þeim skipt eins og sýnt er í eftirfarandi yfirliti.

Vegur Vegnr.	Vegheiti Kafleiti	Vegáætl. 1984 m.kr.	Frestun framkv. m.kr.	Sam- tals m.kr.
35	Biskupstungnabraut			
01	Suðurlandsv.—Þingvallav. ....	3,5	0,1	3,4
36	Þingvallavegur			
06—01	Kárastaðir—Stardalur .....	11,0	0,2	10,8
41	Reykjanesbraut			
02—03	Reykjavík—Hafnarfjörður .....	23,3	0,4	22,9
411	Arnarnesvegur			
08	Ellihavatsv.—Suðurlandsv. ....	13,3	0,2	13,1
1	Vesturlandsvegur			
05	Um Borgarfjörð .....	1,3		1,3
14	Um Holtavörueiði .....	12,5	0,2	12,3
61	Djúpvegur			
01—05	Tenging Inn-Djúps .....	27,3	0,4	26,9
1	Norðurlandsvegur			
09—10	Eyjafj. braut-vestri—Vaðlah.v. ....	7,2	0,4	6,8
13	Grenivíkurv.—Illugastaðav. ....	16,7		16,7
1	Austurlandsvegur			
30—32	Hof—Össurá .....	6,4	0,1	6,3
	Samtals	<u>122,5</u>	2,0	120,5

### 2.3.1.4. Ó-vegir.

Fjárveitingar til svokallaðra Ó-vega á stofnbrautum urðu samtals 39,0 m.kr. og var þeim skipt eins og sýnt er í eftirfarandi yfirliti.

Vegur Vegnr.	Vegheiti Kafleiti	Vegáætl. 1984 m.kr.	Frestun framkv. m.kr.	Sam- tals m.kr.
574	Útnesvegur			
07	Um Ólafsvíkurenni .....	25,8	0,4	25,4
61	Djúpvegur			
25	Um Óshlíð .....	12,6	0,2	12,4
82	Ólafsfjarðarvegur			
06	Um Ólafsfjardarmúla .....	1,2		1,2
	Samtals	<u>39,6</u>	0,6	39,0

### 2.3.2. Til þjóðbrauta.

Fjárveitingar til nýbyggingar þjóðbrauta og vega í jaðarbyggðum voru samtals 77,0 m.kr. og var þeim skipt eins og sýnt er í eftirfarandi yfirliti.

Vegur Vegnr.	Vegheiti Kafllaheiti	Vegáætl. 1984 m.kr.	Frestun framkv. m.kr.	Sam- tals m.kr.
<b>Suðurlandskjördæmi</b>				
22	Dalavegur			
01	Við Flugvöll .....	4,0	0,1	3,9
25	Pykkvabæjarvegur			
01	Suðurlandsv.—Hrafnatóftir .....	1,0		1,0
26	Landvegur			
03	Um Skarð .....	0,5		0,5
204	Meðallandsvegur			
01	Suðurlandsv.—Arnardrangi .....	1,0		1,0
205	Klausturvegur			
01	Um Kirkjubæjarklaustur .....	2,0		2,0
206	Holtsvegur			
01	Við Hunkubakka .....	0,2		0,2
261	Fljótshlíðarvegur			
01—02	Ýmsir staðir .....	2,0		2,0
275	Ásvegur			
01	Um Ás .....	0,7		0,7
30	Hrunamannavegur			
04	Þjórsárdalsv.—S-Laxá .....	2,5	0,2	2,3
35	Biskupstungnabraut			
05	Ofan Brúarár .....	1,0		1,0
355	Reykjavegur			
01	Um Hryggholt .....	0,8		0,8
356	Tjarnarvegur			
	Um Vatnsleysu .....	0,4		0,4
<b>Reykjaneskjördæmi</b>				
416	Álftanesvegur			
01	Bessastaðavegur, vegam.—Bessastaðav. ....	1,3	0,03	1,27
431	Hafravatnsvegur			
01	Suðurlandsv.—Úlfarsárvegur .....	2,7	0,07	2,63
<b>Vesturlandskjördæmi</b>				
50	Borgarfjarðarbraut			
05	Um Þverá .....	2,4		2,4
05	Um Stafholtsveggi .....	1,7		1,7
56	Stykkishólmsvegur			
01	Kerlingarskarð .....	4,7	0,2	4,5
509	Hagavegur .....	0,5		0,5
588	Gillastaðavegur			
01	Tenging að Goddastöðum .....	1,2		1,2
<b>Vestfjarðakjördæmi</b>				
619	Ketildalvegur			
04	Um Austmannadal .....	3,4		3,4
645	Drangsnesvegur			
01	Strandavegur—Drangsnes .....	3,9	0,1	3,8
<b>Norðurlandskjördæmi vestra</b>				
704	Miðfjarðarvegur			
03	Um Urriðá .....	0,8		0,8

Vegur Vegnr.	Vegheiti Kafllaheiti	Vegáætl. 1984 m.kr.	Frestun framkv. m.kr.	Sam- tals m.kr.
714	Fitjavegur			
01	Norðurlandsv.—Hrísar .....	1,4	0,1	1,3
715	Víðidalsvegur vestri			
01	Um Fitjaá .....	0,6		0,6
723	Grímstunguvegur			
01	Vatnsdalsvegur—Ás .....	2,6		2,6
767	Hólavegur			
01	Ásavegur—Hjaltadalsvegur .....	1,5	0,1	1,4
769	Ásavegur			
01	Efri—Ás—Hólavegur .....	1,3		1,3
	<b>Norðurlandskjördæmi eystra</b>			
803	Kleifavegur .....	0,6		0,6
823	Miðbraut .....	7,1	0,1	7,0
836	Vaglaskógarvegur .....	1,4		1,4
	<b>Austurlandskjördæmi</b>			
94	Borgarfjarðarvegur			
07	Vatnsskarð .....	3,2	0,1	3,1
925	Hróarstunguvegur			
01	Austurlandsv.—Húseyjarvegur .....	2,1		2,1
982	Flugvallarvegur Hornafirði .....	1,8	0,1	1,7
	<b>Vegir í jaðarbyggðum</b>			
624	Ingjaldssandsvegur			
02-03	Núpur—Ingjaldssandur .....	6,2	0,1	6,1
745	Skagavegur			
05-06	Sýslumörk—Selárbrú .....	3,6		3,6
94	Borgarfjarðarvegur			
07	Vatnsskarð .....			
924	Jökuldalsvegur eystri			
01	Refshófi—Skeggjastaðir .....	3,2		3,2
	Samtals	78,3	1,3	77,0

### 2.3.3. Til bundinna slitlaga á þjóðvegi í kaupstöðum og kauptúnum.

Fjárveiting til bundinna slitlaga á þjóðvegi í kaupstöðum og kauptúnum var í vegáætlun 11,7 m.kr., en eftir lækkun ríkisútgjalda varð hún 11,5 m.kr. Var henni skipt eins og sýnt er í eftirfarandi yfirliti.

Kaupstaður Kauptún	1984 fjár. m.kr.
Patreksfjörður .....	4,3
Bíldudalur, (Suðurfjarðahreppur) .....	3,9
Hvammstangi .....	0,1
Grenivík (Grýtubakkahreppi) .....	1,7
Breiðdalsvík .....	1,5
Samtals	11,5

#### 2.3.4. Girðingar og uppgræðsla.

Fjárveiting var 8,9 m.kr. og var 6,3 m.kr. varið til girðinga, en 2,6 m.kr. til uppgræðslu. Auk þess var varið til uppgræðslu 5,0 m.kr. vegna nýbygginga, sem unnar hafa verið á síðustu árum. Til uppgræðslu var alls 6,6 m.kr. með eftirstöðvum frá 1983.

Eins og á síðustu árum var gerður verksamningur við fyrirtækið Sáning hf. um sáningu og dreifingu á áburði.

Umdæmi	Framkv. 1984		Samt. ha.	Ósáð 1/1 1985 ha.
	Sáning ha.	Áburðardr. ha.		
Suðurland .....	57	30	87	363
Reykjanes .....	42	15	57	88
Vesturland .....	31	84	115	938
Vestfirðir .....	15	150	165	474
Norðurland ve. ....	40	101	141	361
Norðurland ey. ....	125	22	147	885
Austurland .....	135	30	165	570
Samtals	445	432	877	3 679

Fjárveitingu til girðinga var varið til að uppfylla kröfur samkvæmt lögum um girðingar.

Meðfylgjandi tafla sýnir hve mikið af kröfum var afgreitt 1983 og hve mikið var óafgreitt í hverju kjördæmi um áramót.

	Óafgr. 1/1 1983		Afgr. 1983		Nýjar kröfur		Óafgr. 1/1 1985	
	Girð km	Ristar stk.	Girð km	Ristar stk.	Girð km	Ristar stk.	Girð km	Ristar stk.
Suðurland .....	113,0	29	9,0	1	12,0	1	116,0	29
Reykjanes .....	6,0	2	—	—	—	—	6,0	2
Vesturland .....	196,0	13	10,0	2	6,0	—	192,0	13
Vestfirðir .....	21,0	1	8,0	1	—	—	13,0	—
Norðurl. ve. ....	169,0	8	49,0	3	21,0	1	141,0	6
Norðurl. ey. ....	234,0	13	18,0	—	25,0	6	241,0	19
Austurland .....	57,0	3	9,0	—	15,0	1	63,0	4
Samtals	796,0	69	103,0	5	79,0	9	772,0	73

## 2.4. TIL BRÚARGERÐA.

### 2.4.1. Til brúa 10 m og lengri.

Fjárveiting til brúa 10 m og lengri var 55,2 m.kr. og var henni skipt samkvæmt eftirfarandi yfirliti, en í fylgiskjali 2.4.-1. er gerð grein fyrir byggingu einstakra brúa.

Vegur Vegnr.	Vegheiti Kaflaheiti	Vegáætl. 1984 m.kr.	Frestun framkv. m.kr.	Sam- tals m.kr.
1.	Fitjá í Viðidal (714) .....	2,3		2,3
2.	Krossá á Berufjarðarströnd (1) .....	1,4		1,4
3.	Fossá í Hvalfirði (1) .....	4,1	0,1	4,0
4.	Peningsdalsá við Flókalund (62) .....	5,8		5,8
5.	Móra á Barðaströnd (62) .....	6,4	0,2	6,2
6.	Urriðá í Miðfirði (704) .....	3,5		3,5
7.	Hjaltadalsá (767) .....	2,0		2,0
8.	Eyjafjarðará hjá Hrafnagili (823) .....	2,7		2,7
9.	Fjarðará í Ólafsfirði (802) .....	3,3		3,3
10.	Hölná í Pistilfirði (85) .....	10,0	0,3	9,7
11.	Nýpslón í Vopnafirði (85) .....	10,0	0,3	9,7
12.	Vesturá í Miðfirði (704) .....	4,8	0,2	4,6
Samtals		56,3	1,1	55,2

### 2.4.2. Til smábrúa.

Fjárveiting til smábrúa var 8,0 m.kr. og átti að verja henni til smábrúa, sem hér segir:

Heiti	Vegur nr.	Lengd m	Áætl. kostn. m.kr.	Par af fjárv. til smábrúa m.kr.
Torfastaðagróf .....	261	3	0,5	0,5
Kvoslækjará .....	261	10	1,8	1,8
Hæðarendalækur .....	353	3	0,2	0,2
Brjánslækur .....	62	3	0,8	0,8
Kálfsá .....	802	4	2,0	2,0
Laxá .....	85	8	1,8	1,8
Smábrýr á sýsluvegum .....			3,6	0,9
Samtals			10,70	8,00

## 2.5. TIL FJALLVEGA O. FL.

### 2.5.1. Til aðalfjallvega.

Fjárveiting til aðalfjallvega var 3,0 m.kr. og var henni skipt samkvæmt eftirfarandi yfirliti, en í fylgiskjali 2.5.1.-1. er gerð grein fyrir einstökum fjárveitingum.

	Fjárv. m.kr.
F 22 Fjallabaksleið nyrðri .....	0,20
F 28 Sprengisandsleið .....	0,40
F 35 Kaldadalsleið .....	0,30
F 37 Kjalvegur .....	0,90
F 78 Skagafjarðarleið .....	0,30
F 82 Eyjafjarðarleið .....	0,50
F 92 Gæsavatnaleið .....	0,40
Samtals 3,00	

## 2.5.2. Til annarra fjallvega.

Fjárveiting til annarra fjallvega var 3,10 m.kr. og var henni skipt eins og hér segir:

Heiti vegar	Kjördæmi	Upph. í þús.kr.	
1. Vegur að Laka	Suðurland	35	
2. Afréttarvegur Hörglandshrepps	—	10	
3. Afréttarvegur Kirkjubæjarhrepps	—	10	
4. Afréttarvegur Álftavershrepps	—	10	
5. Afréttarvegur Hvammshrepps	—	10	
6. Vegur að Dyrhólaey	—	30	
7. Fjallabaksleið syðri	—	70	
8. Vegur á Fimmvörðuháls	—	15	
9. Afréttarvegur V.-Eyjafj. hr.	—	10	
10. Afréttarvegur Hvolshrepps	—	35	
11. Tindfjallavegur	—	35	
12. Vegur í Landmannalaugar	—	25	
13. Vegur í Þjórsárdal	—	35	
14. Afréttarvegur Gnúpverja	—	10	
15. Afréttarvegur Hrunamanna	—	25	
16. Afréttarvegur Flóa og Skeiða	—	10	
17. Hlöðuvallavegur	—	30	
18. Ýmsir fjallvegir á Suðurlandi	—	25	
			430
19. Vegur að Hamragili	Reykjanes	54	
20. Vegur að Eldborgargili	—	30	
21. Vegur að Skálafelli	—	54	
			138
22. Vegur að Langavatni	Vesturland	218	
23. Vegur inn Arnarvatnsheiði	—	75	
24. Vegur um Haukadals skarð	—	30	
25. Vegur um Grettisbæli	—	50	
26. Vegur á Snæfellsjökul	—	70	
27. Viðhald fjallvega í Dalasýslu	—	35	
			478
28. Vegur í Skálavík	Vestfirðir	300	
			300
29. Vegur um Víðidalstunguheiði	Norðurl. vestra	120	
30. Vegur um Haukagilsheiði	—	80	
31. Ýmsir vegir í A-Hún.	—	40	
32. Vegur um Hólaskóg	—	80	
33. Vegur upp Staðaröxl	—	55	
34. Að Ölvesvötnum á Skaga	—	30	
			405
35. Vegur um Leirdalsheiði	Norðurl. eystra	60	
36. Vegur um Flateyrdalsheiði	—	30	
37. Vegur norður Látraströnd	—	20	
38. Ýmsir fjallvegir í Eyjafirði	—	30	
39. Vegur um Engidal að Stöng	—	30	
40. Vegur um Barkárdal	—	34	
41. Vegur í Öskju	—	130	
42. Ýmsir fjallvegir í S.-Þingeyjars.	—	30	
43. Vegur um Reykjaheiði og Peistareyki	—	35	
44. Ýmsir fjallv. í N.-Þingeyjars.	—	60	
			459
45. Vegur í Vopnafirði	Austurland	70	
46. Vegur um Smjörvatnsheiði	—	50	
47. Brú á Eyvindará	—	100	
48. Austurdalur í Seyðisfirði	—	10	
49. Loðmundarfjarðarvegur	—	20	

Heiti vegar	Kjördæmi	Upph. í þús.kr.	
50. Vegur í Viðfjörð .....	Austurland	22	
51. Þorvaldsstaðaafreittur í Breiðdal .....	—	30	
52. Vegur í Kollumúla .....	—	130	
			432
53. Ferðafélag Íslands (sæluhús) .....		60	
54. Ferðafélag Akureyrar (sæluhús) .....		60	
55. Sæluhús á Norður- og Austurlandi .....		68	
56. Óskipt .....		270	
			458
	Samtals		3 100

### 2.5.3. Þjóðgarðsvegir og vegir að fjölsóttum ferðamannastöðum.

Fjárveiting var 3,00 m.kr. Í samráði við Náttúruverndarráð var fjárveitingu skipt, eins og hér segir:

	m.kr.
1. Bílastæði í Skaftafelli .....	0,25
2. Vegur að Laka .....	0,40
3. Vegur að Fjallabaki .....	1,70
4. Vegir í Þjóðgarði á Þingvöllum .....	0,35
5. Bílast. við Tjaldstæði í Búðahr. ....	0,05
6. Bílastæði við Teigarhorn .....	0,05
7. Óskipt .....	0,20
	Samtals 3,00

### 2.5.4. Bláfjallavegur.

Fjárveiting var 7,0 m.kr. Undirbyggður var 4,0 km langur kafla frá Kristjánssdalshorni að Bláfjallavegi við Rauðuhnúka. Ekið var burðarlagi í 13,8 km langan kafla og óunnu malarlitlagi á 14,3 km langan kafla.

Vegurinn varð ökufær í nóvember, en eftir er að endurbyggja 1,5 km langan kafla næst Krísuvíkurvegi og aka unnu malarlitlagi á allan veginn, einnig er frágangi vegarins ólokið.

Verkið var unnið af verktakafyrirtækjunum Tak s.f. og Borgarverk s.f.

### 2.5.5. Til reiðvega.

Fjárveiting var 0,4 m.kr. og inneign frá fyrra ári 135 þús.kr.

Landssamband hestamanna skipti þessari fjárhæð milli hestamannafélaga á eftirfarandi hátt:

			pús.kr.
1.	Hestamannafélagið	Sindri, V.-Skaft. ....	10
2.	—	Geysir, Rangárvallas. ....	40
3.	—	Smári, Árnessýslu ....	10
4.	—	Sleipnir, Selfossi ....	40
5.	—	Trausti, Árnessýslu ....	10
6.	—	Ljúfur, Hveragerði ....	20
7.	—	Gustur, Kópavogi ....	35
8.	—	Fákur, Reykjavík ....	60
9.	—	Andvari, Garðabæ ....	27
10.	—	Hörður, Kjósarsýslu ....	28
11.	—	Máni, Keflavík ....	20
12.	—	Glaður, Dalasýslu ....	10
13.	—	Faxi, Borgarfirði ....	20
14.	—	Snæf. Snæfellsn. ....	40
15.	—	Stormur, Vestfjörðum ....	20
16.	—	Stígandi, Skagafj.s. ....	22
17.	—	Léttfeti, Sauðárkr. ....	10
18.	—	Snæfaxi, N. Þing. ....	10
19.	—	Funi, Eyjafirði ....	10
20.	—	Léttir, Akureyri ....	10
21.	—	Blær, Norðfirði ....	20
22.	—	Freyfaxi, Héraði ....	10
23.	—	Hornf., Hornaf. ....	40
24.	Óráðstafað reiðvegafé	.....	13
Samtals			535

## 2.6. TIL SÝSLUVEGA.

Fjárveiting til sýsluvega á vegáætlun 1984 var 37,0 m.kr. Samkvæmt vegalögum var 29,6 m.kr. af fé þessu skipt milli sýslna í samræmi við reglugerð nr. 62/1964 eins og sýnt er í töflu hér á eftir. Afganginum 7,4 m.kr. var varið til greiðslu framlags ríkissjóðs á móti aukaframlögum hreppa, samanber 2. mgr. 21. gr. vegalaga. Lögðu hrepparnir fram aukaframlög að upphæð samtals 3,07 m.kr. Við afgreiðslu vegáætlunar var hins vegar hafður sami háttur á og undanfarin ár að fresta greiðslu á helmingi mótframlagsins til næsta árs, enda er ekki skylt samkv. vegalögum að greiða allt mótframlagið á viðkomandi ári. Alls var þannig áætlað að greiða mótframlag að upphæð 6,9 m.kr. árið 1984 eða 0,5 m.kr. lægri upphæð en fjárveitingunni nam, en árið áður varð mótframlagið nokkru hærra en fjárveitingin.

Í skýrslu um framkvæmd vegáætlunar 1983 voru framlög hreppa til sýsluvegasjóðanna samkv. 21. og 26. gr. vegalaga áætluð 13,16 m.kr. en urðu 13,21 m.kr. Þar af voru aukaframlög samkv. 21. gr. 2. mgr. 2,40 m.kr.

Tekjur af vegaskatti af fasteignum samkv. 23. gr. vegalaga voru áætlaðar 0,34 m.kr. en urðu 0,35 m.kr. Eins og kunnugt er var þann 14. mars 1983 gerð sú breyting á 24. gr. vegalaga, að orlofsheimili og sumarbústaðir voru undanskildir vegaskattinum og hefur það lækkað þennan tekjustofn verulega.

Á árinu 1984 var innheimta á framlögum hreppa til sýsluvegasjóða samkv. 21. og 26. gr. vegalaga miðuð við kaupgjald í almennri verkamannavinnu hjá Vegagerð ríkisins þann 1. desember 1983, sem var kr. 57,90 á klst. og var það 33,1% hækkun frá kaupgjaldi þann 1. desember 1982. Áætluð heimaframlög hreppa til sýsluvegasjóða 1984 voru 17,51 m.kr. Þar af voru aukaframlög hreppa áætluð 3,07 m.kr.



## Raunverulegar tekjur sýsluvegasjóða 1983

(Upphæðir í þús.kr.)

	Framlög hreppsfélaga samkv. vegalögum		Vegaskattur af fasteignum samkv. 23. gr. vegalaga	Ríkisframlag samkv. vegalögum		Samtals
	Áðalframlag skv. 21. gr. 1. mgr.	Aukaframlag skv. 21. gr. 2. mgr.		Áðalframlag skv. 28. gr. 1. mgr.	Aukaframlag skv. 28. gr. 3. mgr.	
	Gullbringusýsla	311,7		0	1,2	
Kjósarsýsla	1 160,9	96,0	64,8	992,5	158,2	2 472,4
Borgarfjarðarsýsla	377,4	83,1	6,2	680,6	176,5	1 323,8
Mýrasýsla	342,2	76,8	2,3	963,2	162,7	1 547,2
Snæf.- og Hnappadalssýsla	440,1	65,3	34,1	1 024,5	140,7	1 704,7
Dalásýsla	284,8	94,7	0	760,7	199,5	1 339,7
A.-Barðastrandarsýsla	97,6	0	0	312,4	0	410,0
V.-Barðastrandarsýsla	195,2	0	0	370,1	0	565,3
V.-Ísafjarðarsýsla	238,7	38,3	0	453,0	101,9	831,9
N.-Ísafjarðarsýsla	83,5	0	0	322,9	0	406,4
Strandasýsla	224,6	50,0	23,9	429,6	33,1	761,2
V.-Húnavatnssýsla	292,5	84,5	0	837,7	178,2	1 392,9
A.-Húnavatnssýsla	360,6	82,7	0	743,8	175,3	1 362,4
Skagafjarðarsýsla	556,1	158,3	39,4	1 787,1	345,6	2 886,5
Eyjafjarðarsýsla	686,4	228,8	91,7	1 115,2	490,7	2 612,8
S.-Þingeyjarsýsla	776,2	258,7	27,9	1 756,0	541,9	3 360,7
N.-Þingeyjarsýsla	274,8	19,9	57,6	1 116,1	47,3	1 515,7
N.-Múlasýsla	590,4	196,8	0	1 866,3	414,6	3 068,1
S.-Múlasýsla	555,5	109,9	0	1 238,0	232,3	2 135,7
A.-Skaftafellssýsla	295,5	65,3	1,6	589,9	126,2	1 078,5
V.-Skaftafellssýsla	342,4	114,1	0	1 065,8	240,5	1 762,8
Rangárvallasýsla	927,0	268,0	2,2	1 861,8	535,2	3 594,2
Árnessýsla	1 396,7	305,0	0	2 446,6	637,0	4 785,3
<b>Samtals</b>	<b>10 810,8</b>	<b>2 396,2</b>	<b>352,9</b>	<b>22 900,1</b>	<b>4 980,8</b>	<b>41 440,8</b>

**Áætlaðar tekjur sýsluvegasjóða 1984**  
(Upphæðir í þús. kr.)

	Framlög hreppsfélaga samkv. vegalögum		Vegaskattur af fasteignum samkv. 23. gr. vegalaga	Ríkisframlag samkv. vegalögum		Samtals
	Aðalframlag skv. 21. gr. 1. mgr.	Aukaframlag skv. 21. gr. 2. mgr.		Aðalframlag skv. 28. gr. 1. mgr.	Aukaframlag skv. 28. gr. 3. mgr.	
	Gullbringusýsla	416,8	0	1,6	219,5	
Kjósarsýsla	1 618,5	65,0	86,2	1 363,4	201,3	3 334,4
Borgarfjarðarsýsla	497,8	123,6	8,2	910,8	257,3	1 797,7
Mýrasýsla	458,2	102,5	3,1	1 293,2	223,9	2 080,9
Snæf.- og Hnappadalssýsla	485,4	84,5	45,4	1 334,1	187,3	2 136,7
Dalasýsla	368,6	122,9	0	1 021,9	272,2	1 785,6
A.-Barðastrandarsýsla	143,5	0	0	345,3	0	488,8
V.-Barðastrandarsýsla	251,9	0	0	550,3	0	802,2
V.-Ísafjarðarsýsla	326,6	52,7	0	594,2	113,7	1 087,2
N.-Ísafjarðarsýsla	108,5	0	0	364,9	0	473,4
Strandasýsla	291,2	0	32,0	580,1	110,5	1 013,8
V.-Húnavatnssýsla	377,8	108,6	0	1 064,5	241,4	1 792,3
A.-Húnavatnssýsla	474,4	109,2	0	1 022,6	239,8	1 846,0
Skagafjarðarsýsla	799,4	233,0	52,4	2 469,3	489,2	4 043,3
Eyjafjarðarsýsla	916,4	305,5	122,0	1 297,2	667,9	3 309,0
S.-Píngeyjarsýsla	1 033,2	344,4	37,0	2 310,0	753,9	4 478,5
N.-Píngeyjarsýsla	361,2	42,2	76,6	1 314,3	77,6	1 871,9
N.-Múlasýsla	800,1	266,7	0	2 176,5	579,3	3 822,6
S.-Múlasýsla	742,5	145,6	0	1 405,1	319,3	2 612,5
A.-Skaftafellssýsla	391,5	71,4	2,1	735,3	171,0	1 371,3
V.-Skaftafellssýsla	464,5	154,8	0	1 437,6	336,2	2 393,1
Rangárvallasýsla	1 244,4	372,2	2,9	2 503,7	799,2	4 922,4
Árnessýsla	1 866,7	368,2	0	3 286,2	840,3	6 361,4
Samtals	14 439,1	3 073,0	469,5	29 600,0	6 881,3	54 462,9

### Sýsluvegir 1. janúar 1984

	Samkv. a—c lið 19. gr.				Samkv. d—e lið 19. gr. km	Sýslu- vegir alls km	
	Óakf. km	Rutt km	Lagt km	Alls km			
V.-Skaftafellssýsla .....		16,8	121,3	138,1	4,5	142,6	
Rangárvallasýsla .....		9,2	228,9	238,1	64,3	302,4	
Árnessýsla .....		1,6	309,3	310,9	6,7	317,6	
							762,6
Gullbringusýsla .....			5,8	5,8		5,8	
Kjósarsýsla .....		1,0	84,5	85,5		85,5	
							91,3
Borgarfjarðarsýsla .....			1,7	84,1	85,8	6,5	92,3
Mýrasýsla .....	1,0	9,3	115,8	126,1	29,1	155,2	
Dalásýsla .....	6,9	18,0	54,6	79,5	13,0	92,5	
Snæf.- og Hnappadalssýsla .....	1,7	12,7	110,9	125,3	27,4	152,7	
							492,7
A.-Barðastrandarsýsla .....			5,4	24,8	30,2	50,2	80,4
V.-Barðastrandarsýsla .....	0,3	3,6	47,2	51,1	44,6	95,7	
V.-Ísafjarðarsýsla .....		16,5	24,5	41,0	64,2	105,2	
N.-Ísafjarðarsýsla .....		3,5	32,6	36,1	45,7	81,8	
Strandasýsla .....		5,8	45,1	50,9	89,1	140,0	
							503,1
V.-Húnavatnssýsla .....	0,7	7,3	96,3	104,3	57,7	162,0	
A.-Húnavatnssýsla .....		10,9	104,9	115,8	38,6	154,4	
Skagafjarðarsýsla .....	15,9	34,5	156,5	206,9	6,9	213,8	
							530,2
Eyjafjarðarsýsla .....	0,5	5,9	101,0	107,4	15,7	123,1	
S.-Píngeyjarsýsla .....	3,8	26,1	171,9	201,8	2,0	203,8	
N.-Píngeyjarsýsla .....	0,9	17,8	106,6	125,3		125,3	
							452,2
N.-Múlasýsla .....		34,4	160,8	195,2	35,3	230,5	
S.-Múlasýsla .....		12,1	112,2	124,3	42,5	166,8	
A.-Skaftafellssýsla .....	0,8	2,1	65,0	67,9	27,0	94,9	
							492,2
Samtals	32,5	256,2	2 364,6	2 653,3	671,0	3 324,3	

## 2.7. TIL VEGA Í KAUPSTÖÐUM OG KAUPTÚNUM.

Mannfjöldi í kaupstöðum og þéttbýlisstöðum með 200 íbúa og fleiri var samkv. endanlegum tölum um mannfjölda á Íslandi þann 1. des. 1983, útgefnunum af Hagstofu Íslands, þann 20. júní 1984:

Kaupstaðir .....		181 345
Þéttbýlisstaðir með 200 íbúa o. fl. ....		30 714
	Samtals	212 059
Framlag skv. vegáætlun 1984 .....	Kr.	90 000 000
Lækkun útgjalda .....	Kr.	1 500 000
	Kr.	88 500 000
25% sjóður samkv. 34. gr. vegalaga .....	Kr.	22 100 000
	Kr.	66 400 000
Til skipa 1984	$\frac{66\,400\,000}{212\,059} =$	Kr. 313,12
Skiptitala á hvern íbúa:		

### Þéttbýlisstaðir með 200 íbúa og fleiri þann 1. des. 1983

Kaupstaðir	Íbúar	Framlag 1984 kr.
1. Reykjavík .....	87 309	27 338 229
2. Kópavogur .....	14 433	4 519 267
3. Seltjarnarnes .....	3 598	1 126 607
4. Garðabær .....	5 764	1 804 826
5. Hafnarfjörður .....	12 683	3 971 306
6. Grindavík .....	2 021	632 816
7. Keflavík .....	6 886	2 156 147
8. Njarðvíkur .....	2 208	691 370
9. Akranes .....	5 349	1 674 881
10. Ólafsvík .....	1 234	386 390
11. Bolungarvík .....	1 275	399 229
12. Ísafjörður .....	3 400	1 064 609
13. Sauðárkrúkur .....	2 324	727 692
14. Siglufjörður .....	1 915	599 626
15. Ólafsfjörður .....	1 207	377 936
16. Dalvík .....	1 374	430 227
17. Akureyri .....	13 745	4 303 840
18. Húsavík .....	2 514	787 185
19. Seyðisfjörður .....	993	310 929
20. Neskaupstaður .....	1 684	527 295
21. Eskifjörður .....	1 084	339 423
22. Vestmannaeyjar .....	4 743	1 485 130
23. Selfoss .....	3 602	1 127 860
Samtals	181 345	56 782 820

Kauptún	Íbúar	Framlag 1984 kr.
1. Sandgerði (Miðneshr.)	1 198	375 118
2. Gerðar	1 074	336 291
3. Vogar (Vatnsl.str.)	511	160 005
4. Álftanes (Bessastaðahr.)	653	204 468
5. Mosfellsgr. (þéttb.)	3 270	1 023 904
6. Borgarnes	1 749	547 648
7. Hellissandur og Rif (Neshr.)	598	187 246
8. Grundarfjörður (Eyrarsv.)	698	218 558
9. Stykkishólmur	1 284	402 047
10. Búðardalur (Laxárdalshgr.)	315	98 633
11. Patreksfjörður	998	312 494
12. Tálknafjörður	312	97 694
13. Bíldudalur (Suðurfjarðahr.)	357	111 784
14. Þingeyri	453	141 844
15. Flateyri	510	159 691
16. Suðureyri	447	139 965
17. Súðavík	262	82 038
18. Hólmavík	405	126 814
19. Hvammstangi	617	193 195
20. Blönduós	1 068	334 412
21. Skagaströnd (Höfðahr.)	653	204 468
22. Höfsós	288	90 179
23. Hrísey	272	85 169
24. Grenivík (Grýtub.hr.)	332	103 956
25. Reykjahlíð (Skútust.hr.)	266	83 290
26. Raufarhöfn	456	142 783
27. Þórshöfn	462	144 662
28. Vopnafjörður	722	226 073
29. Fellabær, (Fellahr.)	211	66 068
30. Egilsstaðir	1 265	396 097
31. Reyðarfjörður	726	227 325
32. Fáskrúðsfjörður (Búðahr.)	762	238 598
33. Stöðvarfjörður	344	107 713
34. Breiðdalsvík	257	80 472
35. Djúpvogur (Búlandshgr.)	410	128 379
36. Höfn í Hornafirði	1 532	479 700
37. Vík í Mýrdal (Hvammshgr.)	361	113 036
38. Hvolsvöllur	551	172 529
39. Hella (Rangárvallahr.)	593	185 680
40. Stokkseyri	471	147 480
41. Eyrarbakki	545	170 650
42. Hveragerði	1 386	433 985
43. Þorlákshöfn (Ölfushreppur)	1 070	335 039
	30 714	9 617 180
Samtals	212 059	66 400 000

**Úthlutun úr 25% sjóði þéttbýlisfjár árið 1984, samkv. bréfi  
fjárveitinganefndar Alþingis, dags. 18. maí 1984.**

---

Eftirstöðvar frá 1983 .....	Kr.	114 079
Framlag árið 1984 .....	—	22 100 000

---

Samtals til úthlutunar Kr. 22 214 079

**Úthlutun árið 1984:**

1. Kópavogur .....	Kr.	2 100 000
2. Hafnarfjörður .....	—	1 200 000
3. Akranes .....	—	500 000
4. Sauðárkrókur .....	—	600 000
5. Siglufjörður .....	—	300 000
6. Dalvík .....	—	100 000
7. Akureyri .....	—	2 200 000
8. Seyðisfjörður .....	—	200 000
9. Neskaupstaður .....	—	500 000
10. Selfoss .....	—	900 000
11. Sandgerði (Miðneshr.) .....	—	600 000
12. Grundarfjörður .....	—	1 700 000
13. Stykkishólmur .....	—	200 000
14. Patreksfjörður .....	—	2 600 000
15. Tálknafjörður .....	—	300 000
16. Bíldudalur (Suðurfjhr.) .....	—	1 900 000
17. Suðureyri .....	—	100 000
18. Hvammstangi .....	—	500 000
19. Blönduós .....	—	1 000 000
20. Grenivík (Grýtubakkahr.) .....	—	500 000
21. Raufarhöfn .....	—	200 000
22. Þórshöfn .....	—	1 300 000
23. Borgarfjarðarhr. N.-Múlas. ....	—	100 000
24. Fellabær (Fellahr.) .....	—	400 000
25. Egilsstaðir .....	—	200 000
26. Stöðvarfjörður .....	—	100 000
27. Breiðdalsvík .....	—	800 000
28. Höfn í Hornafirði .....	—	400 000
29. Nesjær., A.-Skaftafellss. ....	—	200 000
Vegagerð ríkisins .....	—	400 000
	—————	Kr. 22 100 000

---

Eftirstöðvar í 25% sjóði til 1985 .....	Kr.	114 079
---	-----	---------

---

### Lengd þjóðvega í þéttbýli 1. janúar 1985

Kjördæmi	Bundið slitlag km	Án slitlags km	Samtals km	Óakfært km
Suðurland .....	11,7	2,5	14,2	0,1
Reykjanes .....	27,3	1,0	28,3	1,9
Reykjavík .....	25,1		25,1	11,0
Vesturland .....	11,9	1,7	13,6	
Vestfirðir .....	11,8	3,2	15,0	
Norðurland vestra .....	9,4	2,8	12,2	1,0
Norðurland eystra .....	12,3	2,4	14,7	
Austfirðir .....	23,3	2,4	25,7	0,3
Samtals	132,8	16,0	148,8	14,3

## 2.8. TIL VÉLAKAUPA OG ÁHALDAHÚSA.

### 2.8.1. Vélakaup.

Fjárveiting var 3,1 m. kr. en auk þess var afskriftafé véla varið til vélakaupa. Helstu vélar sem keyptar voru:

Vélar og tæki:	Bifreiðar:
4 Vegheflar	10 Fólksbílar
9 Veghefilsgreiður	6 Jeppar
6 Sand- og áburðardreifingar	5 Pallbifreiðar fyrir vinnuflokka
7 Snjótennur	1 Sendibifreið
2 Snjóplógar	4 Bifreiðar til fólksflutninga
4 Snjóvængir	
3 Dráttarvélar	
2 Festi- og tengivagnar	
1 Snjófeykir	
1 Grjóttína	

Auk þess sem að ofan er talið, voru keypt ýmis tæki vegna brúasmíða og almennra framkvæmda, svo sem vatnsdælur, loftverkfæri, plötupjöppur o. fl.

### 2.8.2. Til byggingar áhaldahúsa.

Fjárveiting var 4,2 m.kr. en auk þess var hluta af áhaldaleigu varið til byggingar áhaldahúsa.

1. Selfoss.  
Haldið var áfram smíði áhaldahúss og skrifstofu.
2. Reykjavík.  
Haldið var áfram við endurbætur á áhaldahúsi við Grafarvog og verkstæðishúsi í Borgartúni.
3. Búðardalur.  
Nýtt áhaldahús gert fokhelt.

4. Patreksfjörður.  
Nýtt áhaldahús gert fokhelt.
5. Hvammstangi.  
Viðbót gerð fokhelt.
6. Þórshöfn.  
Unnið var að endurbótum og breytingum á áhaldahúsi.
7. Egilsstaðir.  
Haldið áfram smíði áhaldahúss.
8. Höfn.  
Haldið áfram smíði áhaldahúss.

## 2.9. TIL TILRAUNA Í VEGAGERÐ.

Fjárveiting var 4,0 m.kr.

Unnið var að eftirtöldum verkefnum á árinu:

Norræn rannsóknarverkefni (ástandskönnun, malarvegir)

Slitþol steinefna

Viðloðun steinefna

Eiginleikar íslensks bergs

Viðloðunarefni

Olíumöl

Endurmat prófunaraðferða

Malarslitlög

Áhrif vatns á viðloðun

Umferðarrannsóknir

Burðarlög

Burðarþolsprófanir

Öxulþungamælingar

Rúmpýngd efna

Formbreytingar steinsteypu

Ristarhlið

Klæðingar

Hrýfímælingar

Flest verkefni þau, sem nú eru í gangi, eru langtímaverkefni þar sem unnið er að mælingu og söfnum upplýsinga um ýmis atriði. Umfangsmest verkefna þessara, eru burðarþolsprófanir og könnun á burðarþoli vega. Verkefni þessi, sem eru nátengd hvort öðru beinast einkum að notkunarhæfni mismunandi malarefna til vegagerðar.

Þau verkefni, sem lengst hefur verið unnið að, eru könnun á viðloðun og slitþoli steinefna. Áætlað er að þeim verkefnum ljúki á þessu ári.

## 3.1. SÉRSTÖK VERKEFNI.

### 3.1.1. Ódýr slitlög.

Hin síðustu ár, er klæðing sú tegund bundinna slitlaga, sem langmest er notuð, enda er hún ódýrust þeirra. Klæðingin hefur yfirleitt verið lögð í tveim lögum og í tvöfaldri breidd (5,5–6,5 m). Nokkrar tilraunir hafa verið gerðar með einfaldari og ódýrari útfærslur, svo



sem eitt lag, einfalda breidd (3,8 m), minni undirbúning vegar undir klæðingu o. fl. Þessum tilraunum var haldið áfram á árinu, en þær beinast einkum að umferðarminni vegum.

Reynslan af þessu tilraunastarfi hefur verið góð, og verður haldið áfram á þessari braut.

### 3.1.2. Hagræðing og útboð.

Haldið var áfram því hagræðingarstarfi, sem hófst að marki í ársbyrjun 1983. Ráðgjafi var sem fyrr Rekstrarstofan sf. í Kópavogi.

Kaupaukakerfi var komið á á nokkrum verksviðum Vegagerðarinnar, að undan- gengnum hagræðingaraðgerðum. Árangur var breytilegur, en þar sem best gekk náðist veruleg framleiðniaukning. Enn fleiri verksvið voru undirbúin undir kaupaukakerfi og er stefnt að því að þessu hagræðingarátaki ljúki að mestu 1985–86.

Samhliða hagræðingu eigin verka hafa útboð verka farið vaxandi. Árið 1984 voru boðin út verk í öllum kjördæmum landsins og á flestum þeim starfssviðum Vegagerðarinnar, þar sem verktakar hafa vélakost til að vinna verkin. Áætlaður kostnaður þeirra verka, sem út voru boðin, nam um 220 m. kr. Heildarupphæð tilboða í þessi verk var um 160 m.kr., en kostnaður án verðbóta skv. uppgjöri varð 171 m.kr. Verðbætur námu alls 5 m.kr.

Útboð þessi voru ýmist opin eða takmörkuð við þátttöku heimaaðila (smærri verk).

Svo sem fram kemur af tölum um kostnað varð reynslan af útboðum í heild góð og verður haldið áfram á sömu braut á næstu árum.

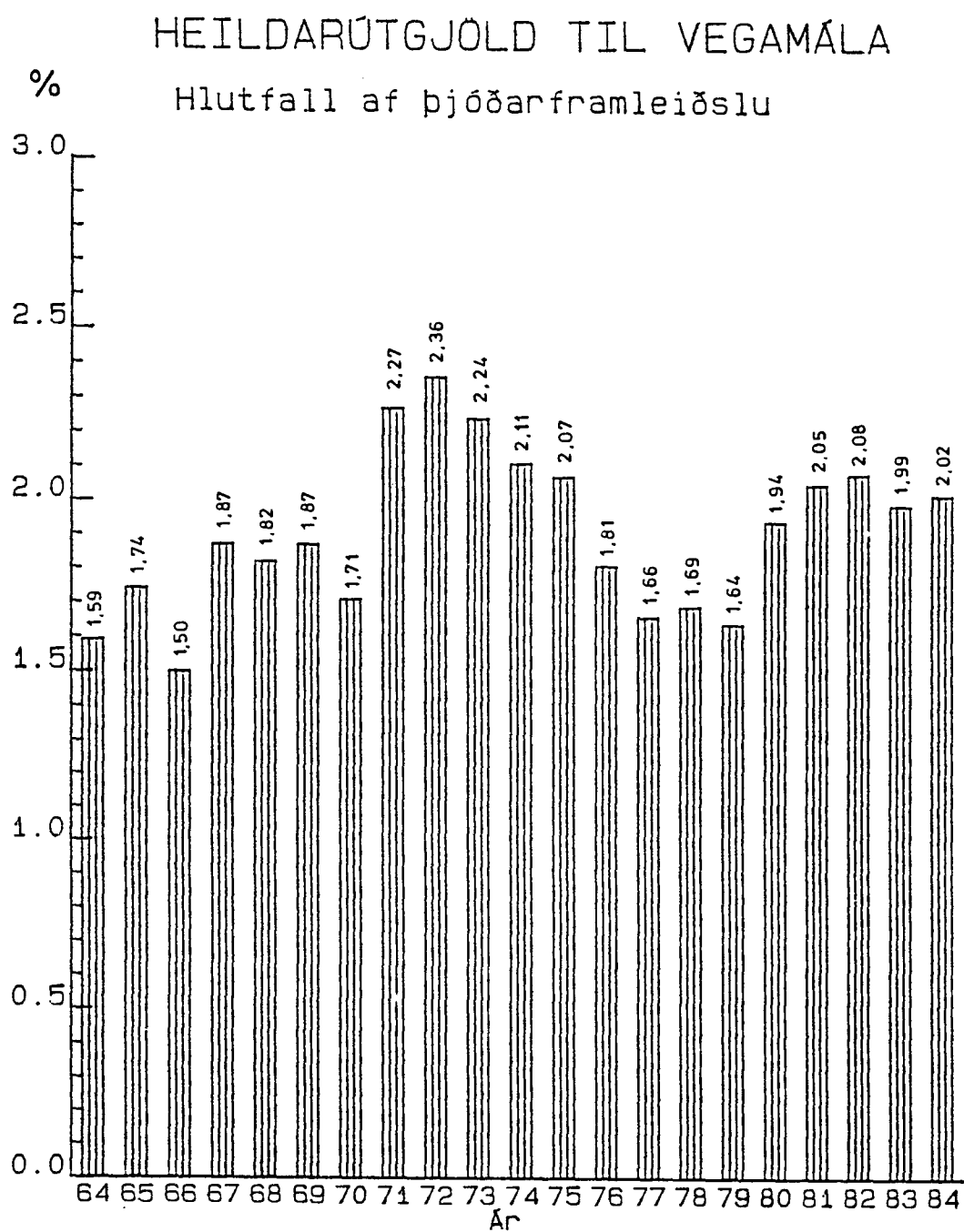
## 4.1. YFIRLIT YFIR FJÁRMAGN TIL VEGAMÁLA.

Á meðfylgjandi súluritum er sýnd þróun í heildarútgjöldum og helstu verkefnaþáttum Vegagerðarinnar, allt frá árinu 1964. Súluritin skýra sig að mestu sjálf, en hér á eftir verður drepíð á það helsta.

Heildarútgjöld til vegamála jukust mjög á síðasta ári og eru nú orðin svipuð og á árunum 1980–1982. Aðeins árin 1971–1974 hafa útgjöld orðið hærri, en þá stóðu yfir samtímis tvö stór verkefni, hraðbrautarframkvæmdirnar út frá Reykjavík, sem að mestu voru fjármagnaðar með lánsfé frá Alþjóðabankanum og bygging brúa og vegar á Skeiðarársandi. Aukning útgjalda hefur að mestu komið fram í nýjum framkvæmdum og þar einkanlega í bundnum slitlögum. Árið 1984 voru 164 km lagðir bundnu slitlagi. Bundin slitlög voru í árslok alls 921 km og fer nú þegar 57% af öllum akstri á þjóðvegakerfinu fram á bundnu slitlagi.

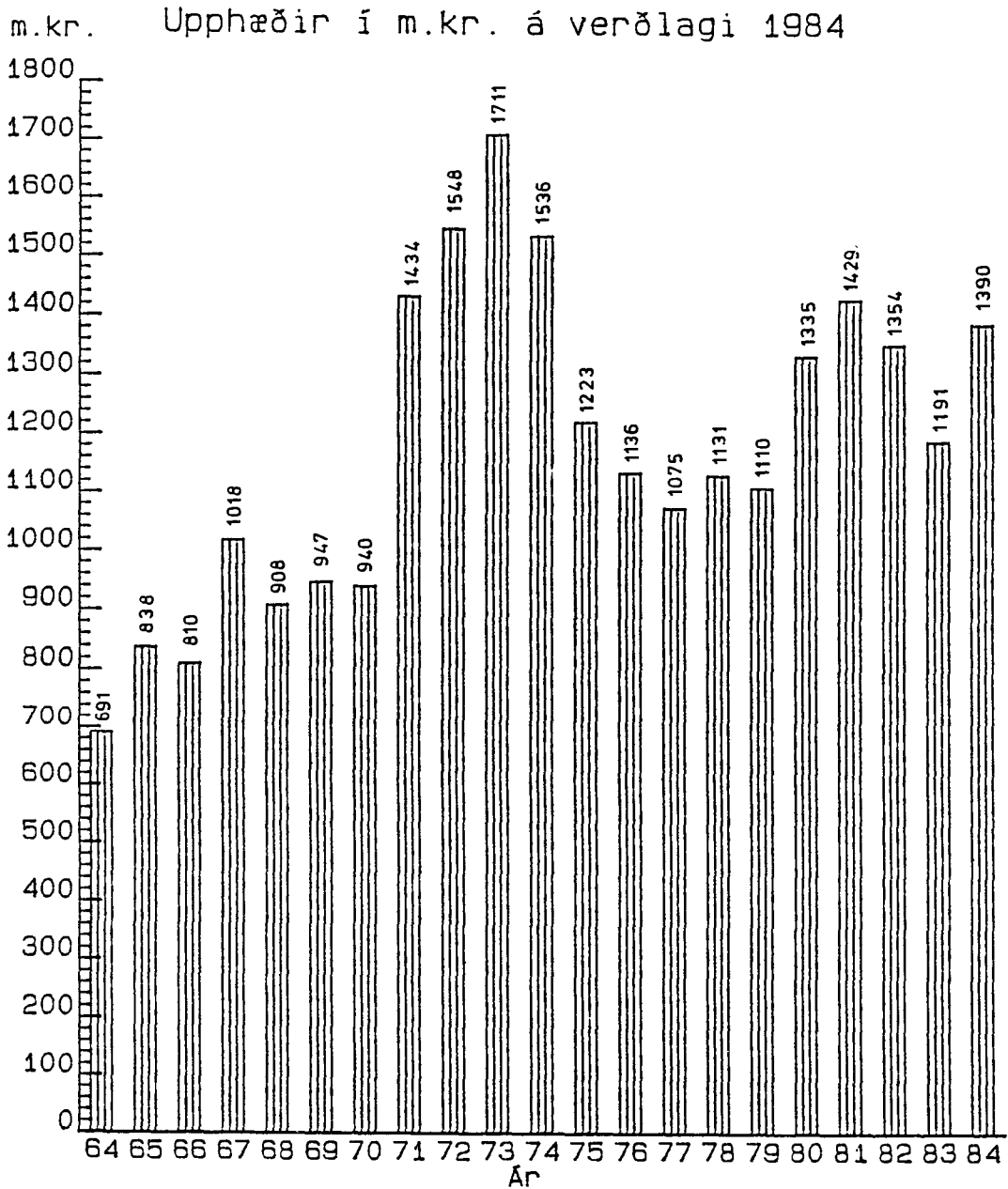
Þó hlutur sumarviðhalds hafi aukist nokkuð á síðasta ári hefur þessi aukning heildarfjármagns til vegamála ekki orðið til að auka hluta þess sem skyldi. S. l. 8 ár hafa fjárveitingar til sumarviðhalds aðeins verið um og innan við 70% af áætlaðri þörf. Fjárveitingar til sumarviðhalds í þeim mæli, sem verið hafa á undanförunum árum nægja ekki til nauðsynlegs viðhalds veganna. Vegir, sem byggðir hafa verið nýlega liggja undir skemmdum vegna skorts á viðhaldi. Auk eyðileggingar á vegunum sjálfum veldur skortur á viðhaldsfé auknu viðhaldi og sliti þeirra bíla, sem um vegina fara. Ef skoðaður er samanlagður kostnaður við viðhald vega og rekstur þeirra bíla, sem um vegina fara, kemur í ljós, að viðhaldskostnaður vega er aðeins rúmlega  $\frac{1}{10}$  hluti þessa heildarkostnaðar. Að þessu hlutfalli þekktu má vera ljóst, að sparnaður umferðar vegna bætts viðhalds þarf hlutfallslega ekki að vera mikill til að hagnaður náist. Útreikningar hafa einnig sýnt, að með því að leggja aukna áherslu á viðhald veganna, megi ná verulegum þjóðhagslegum sparnaði.

4.1.1. Útgjöld til vegamála sem hlutfall af þjóðarframleiðslu 1964–1984.

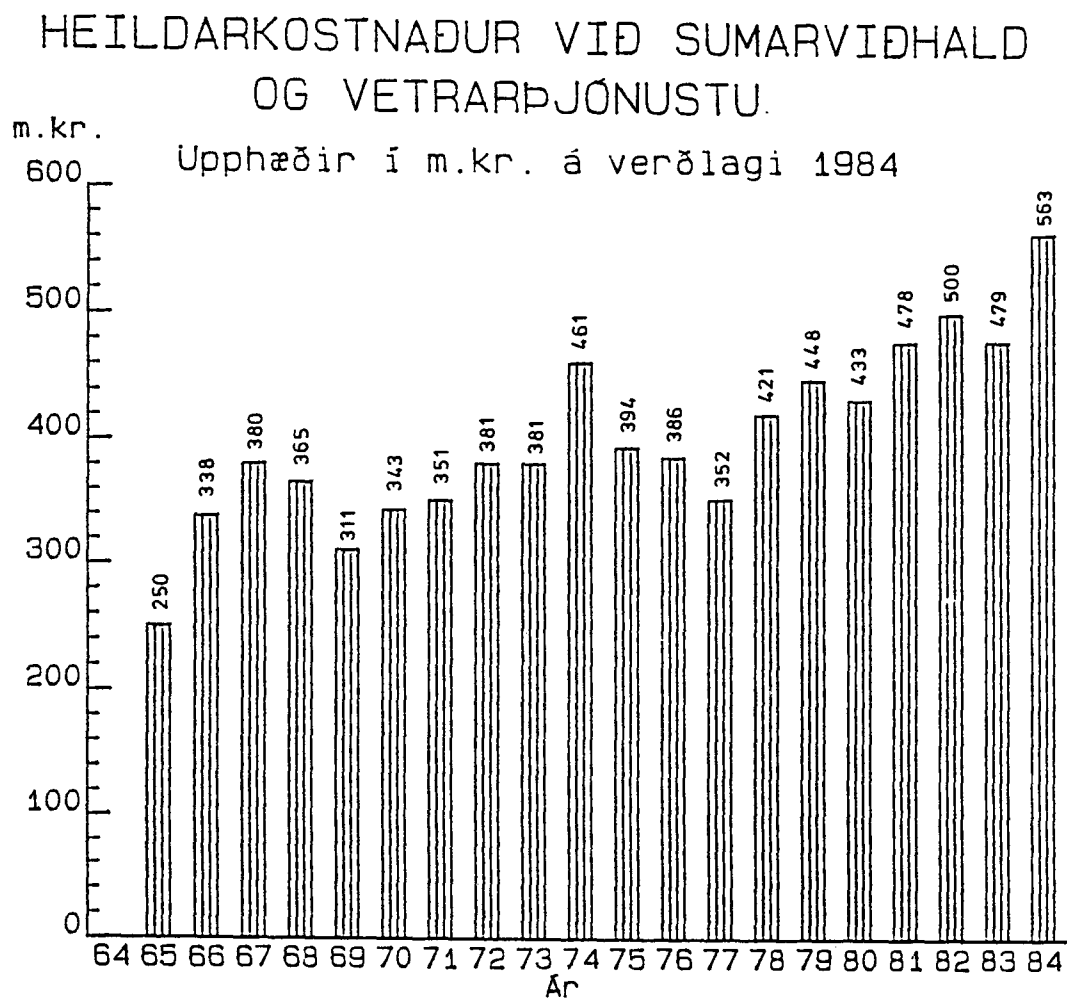


4.1.2. Heildarútgjöld til vegamála 1964–1984.

## HEILDARÚTGJÖLD TIL VEGAMÁLA



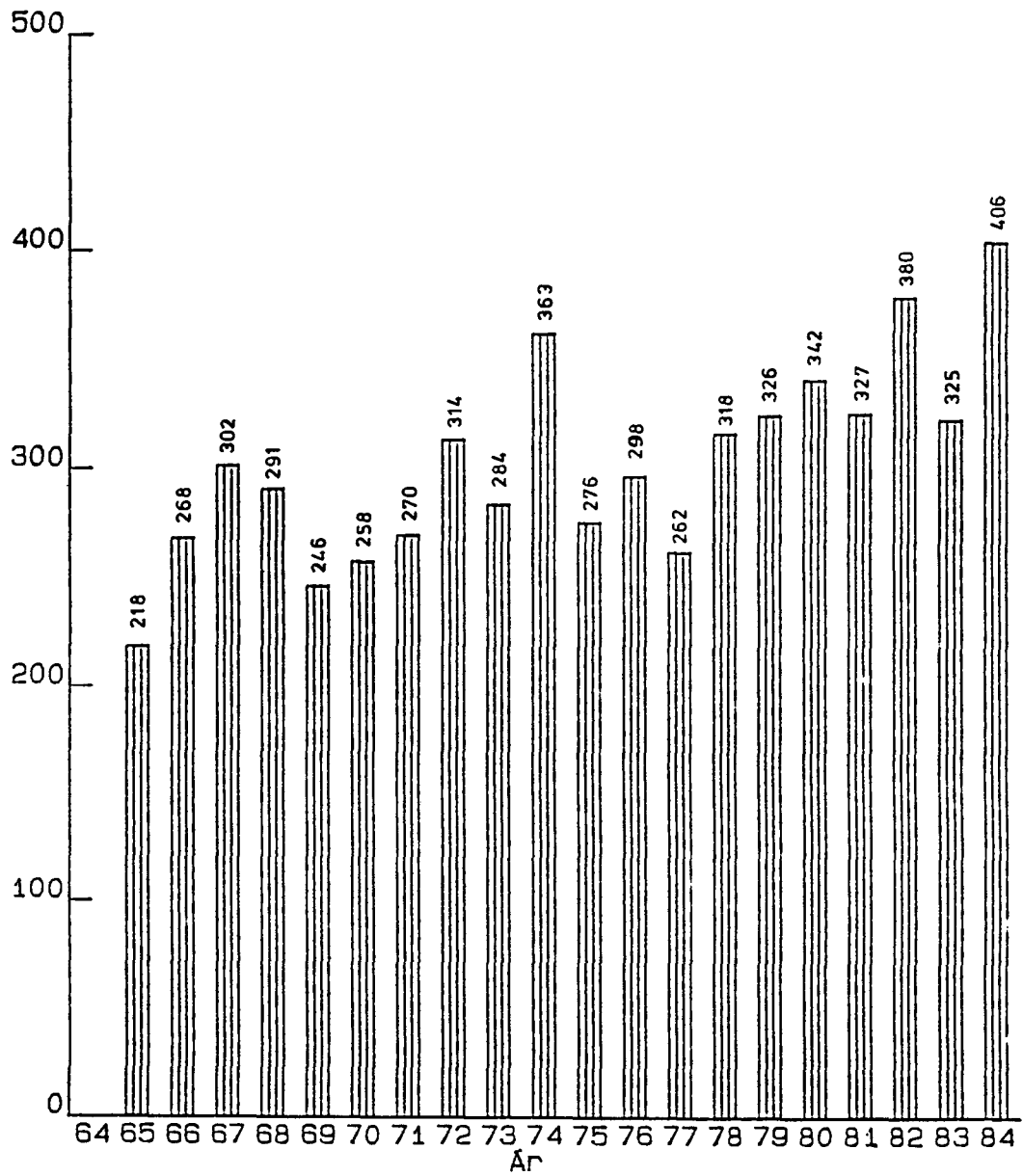
#### 4.1.3. Heildarkostnaður við sumarviðhald og vetrarþjónustu 1964–1984.



4.1.4. Kostnaður við sumarviðhald 1965–1984.

## SUMARVIÐHALD

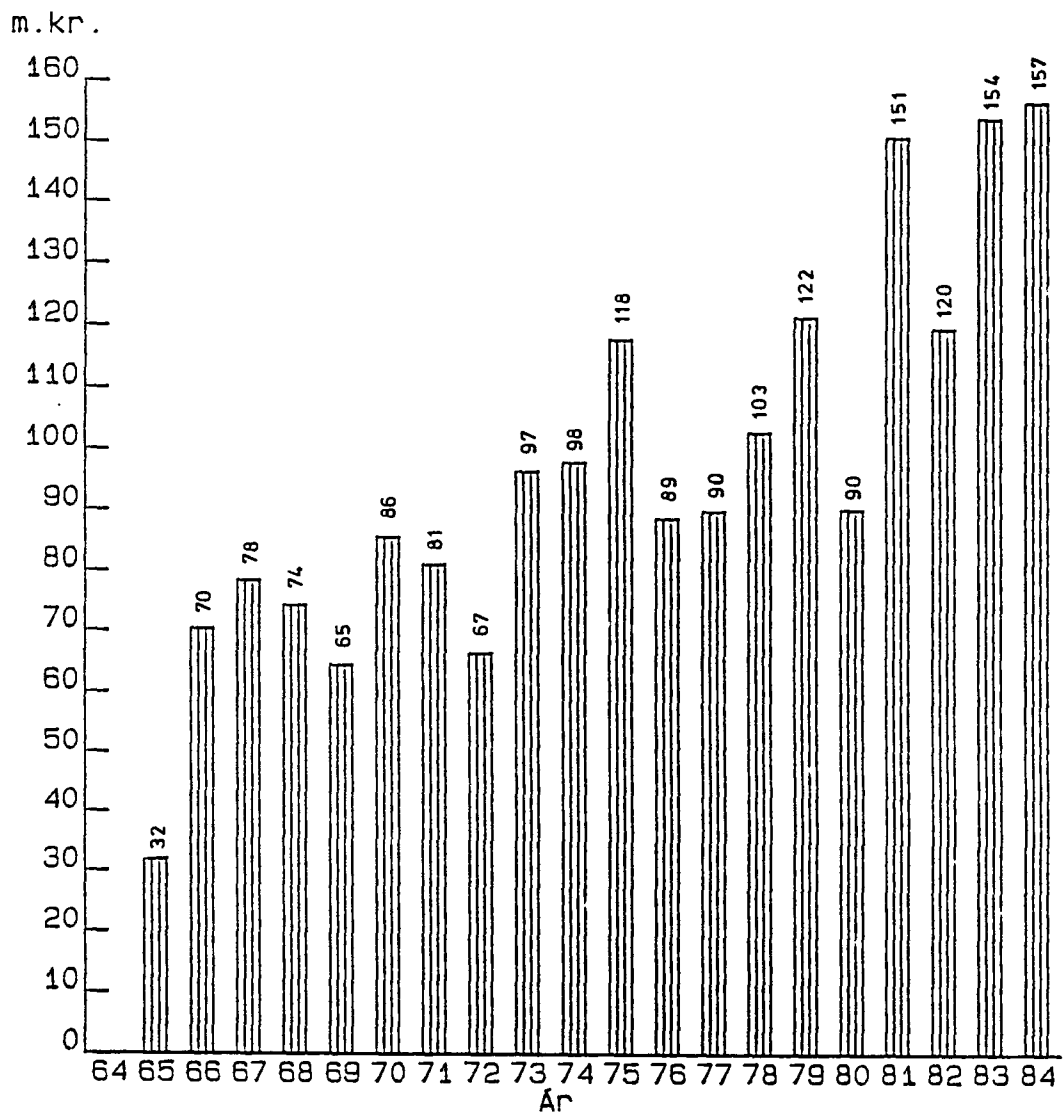
m.kr. Upphæðir í m.kr. á verðlagi 1984



4.1.5. Kostnaður við vetrarþjónustu 1965–1984.

## VETRARÞJÓNUSTA

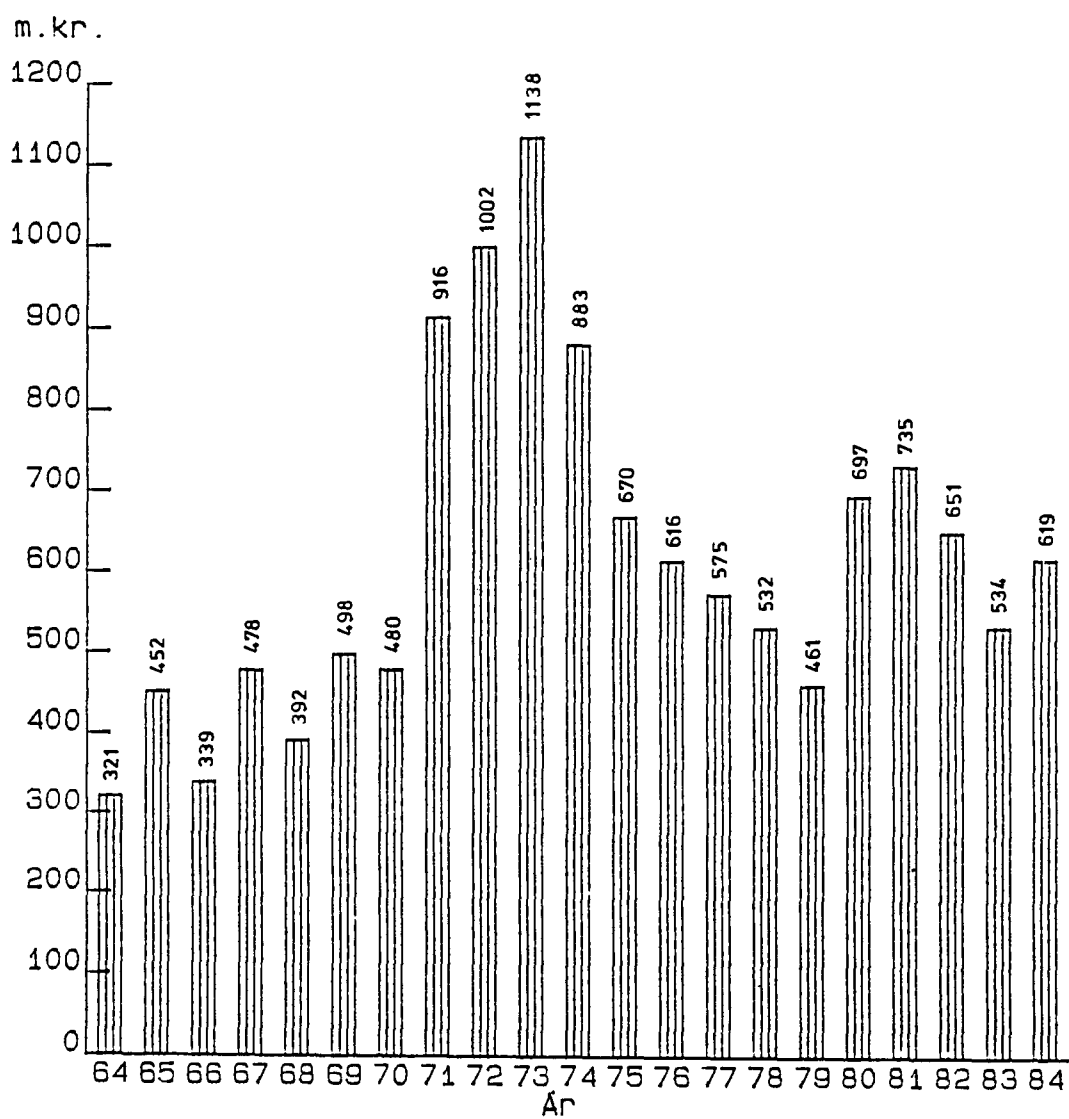
Upphæðir í m.kr. á verðlagi 1984



#### 4.1.6. Nýbygging vega, brúa og fjallvega 1964–1984.

### NÝBYGGING VEGA, BRÚA OG FJALLVEGA

Upphæðir í m.kr. á verðlagi 1984



Fskj. 1.1.0.—1.

MARKAÐIR TEKJUSTOFNAR  
VEGAGERÐAR RÍKISINS

Gildir frá jan. 1985.

1. Bensíngjald.

Gjaldið er frá 24.11.84 kr. 5,72 á lítra.

2. Þungaskattur.

2.1. Ársgjald.

Af dísil-bifreiðum minni en 4000 kg að leyfðri heildarþyngd greiðist kr. 29 450 fyrir allt að 2 000 kg eigin þyngd og kr. 1 680 fyrir hver 200 kg umfram 2 000. Eigendur þessara bíla geta valið um hvort þeir greiða fast árgjald eða skv. eignum km, sbr. lið 2.2.

Fyrir leigubíla og sendibíla, sem taka gjald skv. löggiltum mæli, greiðist 30% hærra gjald.

2.2. Kílómetragjald.

Dísil-bifreiðar yfir 4000 kg að leyfðri heildarþyngd greiða þungaskatt í formi gjalds fyrir hvern ekinn km. Á sama hátt greiðist þungaskattur af tengi- og festivögnum yfir 6 tn. af leyfðri heildarþyngd.

Frá 1. febr. 1985 er gjaldið eins og hér segir:

Leyfð heildarþyngd bifreiðar tonn	Gjald fyrir hvern ekinn km kr.	Leyfð heildarþyngd bifreiðar tonn	Gjald fyrir hvern ekinn km kr.
4,0— 4,9	1,58	15,0—15,9	3,56
5,0— 5,9	1,68	16,0—16,9	3,63
6,0— 6,9	1,82	17,0—17,9	3,89
7,0— 7,9	1,91	18,0—18,9	4,13
8,0— 8,9	1,99	19,0—19,9	4,44
9,0— 9,9	2,08	20,0—20,9	4,68
10,0—10,9	2,21	21,0—21,9	4,95
11,0—11,9	2,29	22,0—22,9	5,26
12,0—12,9	2,58	23,0—23,9	5,51
13,0—13,9	2,82	24,0—24,9	5,76
14,0—14,9	3,12	25,0—25,9	6,04

Af akstri fólksflutningabifreiða er taka 17 farþega eða fleiri í sæti, sem á sér stað vegna áætlanafærða í þéttbýli, þ. e. akstur almenningsvagna eða sérleyfisferða, skal greiða 70% lægri skatt en að ofan greinir.

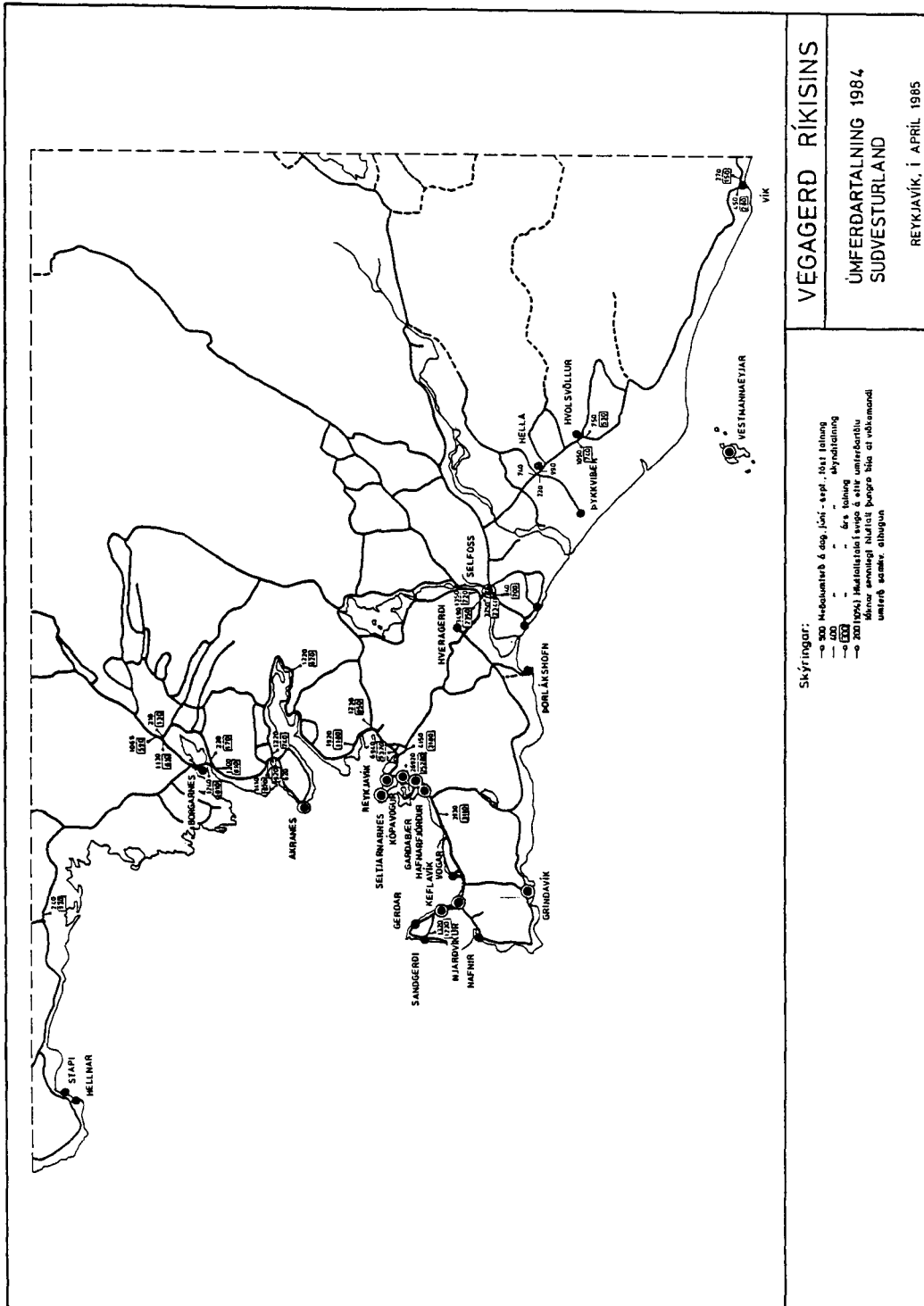
Veittur er 10% afsláttur af kílómetragjaldi sem til fellur umfram 25 000 km og að 45 000 km og 20% af kílómetragjaldi umfram 45 000.

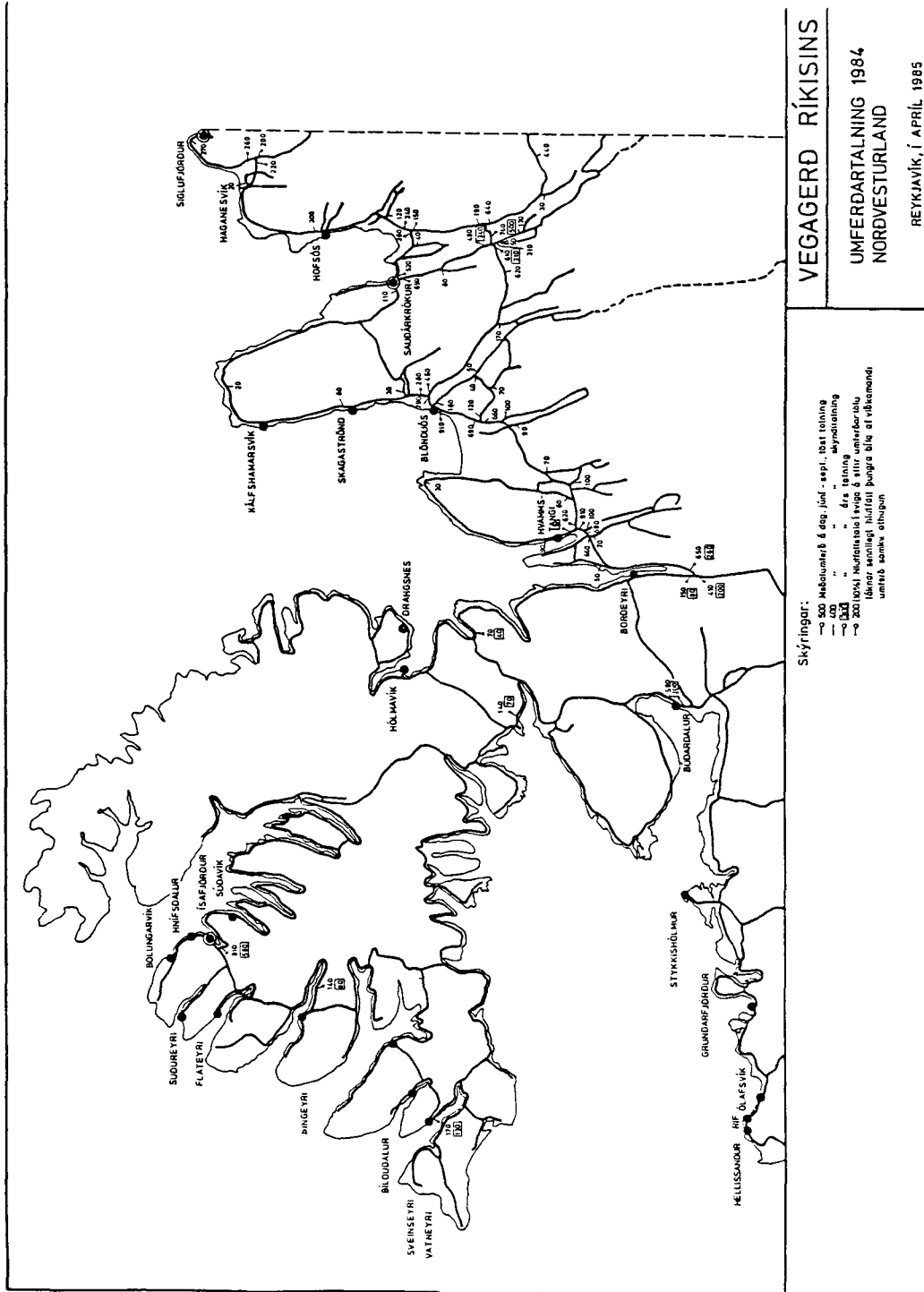
3. Gúmmígjald.

Gúmmígjald er nú 0,45 kr. á hvert kg af innfluttum hjólbörðum.



Fskj. 2.1.3.-1.









Fskj. 2.3.0.—1.

**Þjóðvegir 1. janúar 1985.**

Kjördæmi	Stofn- brautir km	Þjóð- brautir km	Þjóðvegir í þéttbýli km	Þjóð- vegir km
Suðurland .....	467,6	1 114,8	14,3	1 596,7
Reykjanes .....	192,9	174,7	66,3	433,9
Vesturland .....	511,6	904,9	13,6	1 430,1
Vestfirðir .....	806,0	513,3	15,0	1 334,3
Norðurland vestra .....	363,9	729,4	13,2	1 106,5
Norðurland eystra .....	578,9	625,3	14,7	1 218,9
Austurland .....	850,2	587,2	26,0	1 463,4
Samtals	3 771,1	4 649,6	163,1	8 583,8

**Stofnbrautir 1. janúar 1985.**

Kjördæmi	Ekki akfært km	Akfært km	Alls km
Suðurland .....	11,9	455,7	467,6
Reykjanes .....	9,9	183,0	192,9
Vesturland .....		511,6	511,6
Vestfirðir .....		806,0	806,0
Norðurland vestra .....		363,9	363,9
Norðurland eystra .....		578,9	578,9
Austurland .....		850,2	850,2
Samtals	21,8	3 749,3	3 771,1

**Þjóðbrautir 1. janúar 1985.**

Kjördæmi	Ekki akfært km	Akfært km	Alls km
Suðurland .....	5,6	1 109,2	1 114,8
Reykjaneskjördæmi .....		174,7	174,7
Vesturland .....	37,3	867,6	904,9
Vestfirðir .....	9,0	504,3	513,3
Norðurland vestra .....	25,1	704,3	729,4
Norðurland eystra .....	4,4	620,9	625,3
Austurland .....	11,5	575,7	587,2
Samtals	92,9	4 556,7	4 649,6

Fskj. 2.3.0.—2.

### Þjóðvegir og sýsluvegir 1. janúar 1985.

Kjördæmi	Stofn- brautir km	Þjóð- brautir km	Sýslu- vegir km	Alls km	Þjóðvegir í þéttbýli km
Suðurland .....	456	1 109	763	2 328	14
Reykjanes .....	183	175	91	449	53
Vesturland .....	511	868	483	1 862	14
Vestfirðir .....	806	504	526	1 836	15
Norðurland vestra .....	364	704	510	1 578	12
Norðurland eystra .....	579	621	448	1 648	15
Austurland .....	850	576	492	1 918	26
Samtals	3 749	4 557	3 313	11 619	149

ATH.: Aðeins eru taldir akfærir vegir.

Af götum í kaupstöðum og kaптúnunum eru aðeins taldar með þær, sem eru þjóðvegir í þéttbýli.

Fskj. 2.3.1.1.—1.

### Stofnbrautir — Almenn verkefni Greinargerð um framkvæmdir

#### 1 Suðurlandsvegur:

##### 14 Vík-Dyrhólavegur:

Fjárveiting var 1,0 m.kr. Greidd var skuld f.f. ári.

##### 16 Skógar-Steinalækur:

Fjárveiting var 3,9 m.kr. og fjárveiting til bundinna slitlaga skv. 2.3.1.2. var 6,0 m. kr. Fullgerður var með bundnu slitlagi 9,3 km langur kafli milli Skóga og

18 Hlíðar. Verkið var unnið af verktakafyrirtækinu Gunnar og Guðmundur s/f.

##### 22—28 Hvolsvöllur-Þjórsá:

Fjárveiting var 2,0 m.kr. Unnið var við frágang og girðingar milli Landvegamáta og Þjórsár.

#### 30 Skeiðavegur:

##### 02 Ólafsvallavegur-Skálholtsvegur:

Fjárveiting var 1,2 m.kr. Greidd var skuld f.f. ári og kantar snyrtir.

#### 31 Skálholtsvegur:

##### 02 Um Laugarás:

Fjárveiting var 1,6 m.kr. Geymt var f.f. ári 1,5 m.kr. Lagt var bundið slitlag á 1,1 km langan kafli í gegnum þéttbýlið í Laugarási. Einnig voru lögð holræsi og niðurföll.

#### 39 Þrengslavegur:

##### 01 Suðurlandsvegur-Þorlákshafnarvegur:

Fjárveiting var 1,3 m.kr. Gengið var frá köntum og ýmsir snjóastaðir lagfærðir.

#### 1 Vesturlandsvegur:

##### 18 Kjósarskarðsvegur-Hvítanæs:

Fjárveiting var 0,6 m.kr. Undirbyggður var 300 m kafli um Fossá. Verkið var unnið af verktakafyrirtækinu Völur h.f.

- 416 **Álftanesvegur:**  
 01 Bessastaðav. vegam.-Bessast.v.:  
 Fjárveiting var 4,0 m.kr. og til þjóðbrauta samkv. kafla 2.3.2. 2,3 m.kr. Undirbyggður var 1,0 km langur kafli frá Bessastaðavegi að Sviðholti. Verkið var unnið af verktakafyrirtækinu Gunnar og Guðmundur sf.
- 1 **Vesturlandsvegur:**  
 03 Akranesvegur-Leirársveitarvegur:  
 Fjárveiting var 11,0 m.kr. Greidd var 2,3 m.kr. skuld frá fyrra ári. Undirbyggður 6,7 km kafli frá Akranesvegamótum að Geldingaá. Verktaki var Skóflan hf. á Akranesi. Enn fremur var lögð klæðning á 3,0 km kafla frá Laxá að Geldingaá. Verkið var unnið af Vegagerðinni.
- 51 **Akranesvegur:**  
 01 Vesturlandsvegur-Akranes:  
 Fjárveiting var 4,0 m.kr. Undirbyggður var 1,7 km kafli við vegamót Vesturlandsvegur. Verktaki var Skóflan hf. á Akranesi. Einnig var unnið við frágang á Akranesvegi, grafnir vegskurðir, gengið frá námusvæðum, girðinga- og landbótum. Verktaki við skurðgröft var Borgarverk hf., Borgarnesi, en samið við Jónas Guðmundsson Bjarteyjarsandi um jöfnun námusvæða.
- 54 **Ólafsvíkurvegur:**  
 02 Vesturlandsvegur-Borg:  
 Fjárveiting var 4,0 m.kr. og til bundinna slitlaga skv. 2.3.1.2. 3,6 m.kr. Undirbyggður var 1,5 km kafli frá Vesturlandsvegi og vestur fyrir Borg og lögð klæðning á kaflann. Verktaki við undirbygginguna var Borgarverk hf., Borgarnesi, en Vegagerðin lagði klæðninguna.  
 06 Um Grímsá og Vegamót:  
 Fjárveiting var 3,5 m.kr. og til bundinna slitlaga skv. 2.3.1.2, 1,0 m.kr. Byggð var brú á Grímsá, undirbyggður 1,5 km kafli þar um á Ólafsvíkurvegi vestur fyrir Vegamót og 0,2 km kafli á Stykkishólmsvegi. Lögð var klæðning á 450 m kafla á Ólafsvíkurvegi um Vegamót og 170 m kafli á Stykkishólmsvegi. Verktaki við slitlagið var Hagvirki h.f. Hafnarfirði en brúin og undirbygging var unnin af Vegagerðinni.  
 10 Fróðárheiði, snjóastaðir:  
 Fjárveiting var 1,4 m.kr. Vinnulán skv. 2.3.0.2. var 0,8 m.kr. Byggður var 2,5 km kafli frá Sæluhúsi að Valavatni. Frágangi fláa og vegsvæðis er ólokið. Verkið var unnið af Vegagerðinni.
- 56 **Stykkishólmsvegur:**  
 03 Nesvogur-Stykkishólmur:  
 Fjárveiting var engin, en með samþykki þingmanna var lánuð 4,7 m.kr. fjárveiting úr kaflanum 01 Kerlingarskarð til byrjunarframkvæmda á þessum kafla. Grafnir voru vegskurðir og undirbygging vegarins boðin út. Verktaki er Fossverk og Árverk h.f. á Selfossi.
- 57 **Snæfellsnesvegur:**  
 10 Grundará-Grundarfjörður:  
 Fjárveiting var 4,0 m.kr. og til bundinna slitlaga skv. 2.3.1.2. var 1,2 m.kr. Með samþykki þingmanna kjördæmisins voru fjárveitingarnar fluttar. Undirbyggður var kaflinn Framsveitarvegur-Grundará og byggt ræsi á Grjótá. Verkið var unnið af Vegagerðinni. Bundið slitlag var lagt á um 1,0 km. kafla frá Grundarfirði og vestur að Búðaá. Verkið var unnið af Hagvirki h.f.

- 60 **Vestfjarðavegur:**  
 04 Snæfellsnesvegur-Laxá:  
 Fjárveiting var 5,0 m.kr. og til bundinna slitlaga skv. 2.3.1.2. var 12,0 m.kr. Lokið var við endurbyggingu kaflans frá Snæfellsnesvegi að Laxá, alls 8,8 km og lögð á hann klæðning. Með samþykki þingmanna voru 2,0 m.kr. fluttar í 07 um Ásgarð og 1,4 m.kr. lánaðar til 590-02 Klofningsvegur, Hóll-Hafnará til greiðslu skuldar frá fyrra ári. Verktaki var Hagvirki h.f.
- 07 Um Ásgarð:  
 Fjárveiting var engin en með samþykki þingmanna var 2,0 m.kr. lánaðar úr 04 Snæfellsnesvegur-Laxá. Vinnulán skv. 2.3.0.2. var 0,95 m.kr. Undirbyggður var 2,6 km kafli frá Magnússkógum að Ásgarði. Ólokið er frágangi utan vegar. Verkið var unnið af Vegagerðinni.
- 60 **Vestfjarðavegur:**  
 05—06 Þorskafjarðarvegur-Djúpidalur:  
 Fjárveiting var 9,4 m.kr. Lokið var við veg í Hjallahálsi, austanverðum, byggður alveg 2,2 km kafli og 2,8 km kafli lagfærður og borið ofan í hann. Einnig var undirbyggður 0,9 km kafli í beinu framhaldi inn með Þorskafirði.
- 11 Vattarnes-Fjarðarhlíðarvegur:  
 Fjárveiting var 5,2 m.kr. Ekkert var unnið í Vattarfirði þetta árið en fjármagnið lánað, 1,5 m.kr. til Flateyrarvegur og 3,5 m.kr. til Bíldudalsvegur.
- 61 **Djúpvegur:**  
 18 Utan Súðavíkur og Hafnir, Arnardalur:  
 Fjárveiting var samtals 6,8 m.kr. Endurbyggðir voru undir slitlag 1,5 km utan Súðavíkur og 2,1 km frá Arnarneshamri að Arnardal.
- 19 Arnardalur-flugvöllur.  
 Fjárveiting var 1,3 m.kr. Unnið var að undirbúningi undir bundið slitlag og að efnisvinnslu.
- 62 **Barðastrandarvegur:**  
 02 Við Brjánslæk:  
 Fjárveiting var 2,6 m.kr. Byggður var 2,7 km kafli frá Brjánslæk í áttina að Moshlíð. Einnig var settur hólkur í Brjánslæk fyrir smábrúafé.
- 63 **Bíldudalsvegur:**  
 02 Patreksfjörður-Tálknafjarðarvegur.  
 Fjárveiting var 1,9 m.kr. auk þess var unnið fyrir 3,5 m.kr. lánsfé úr Vestfjarðavegi og vinnulán 2,0 m.kr. Byggður var nýr vegur um Hálsstötu 2,0 km og lagfært nokkuð á 1,0 km í viðbót.
- 64 **Flateyrarvegur:**  
 01 Vestfjarðavegur-Flateyri:  
 Fjárveiting var 4,5 m.kr. á vegáætlun og aukafjárveiting 4,0 m.kr. og 1,5 m.kr. lán frá Vestfjarðavegi. Greitt var vinnulán frá fyrra ári að upphæð kr. 1,7 m.kr. Unnið var að frágangi á sjávarfyllingu við Flateyri 0,6 km og endurbyggður kafli þaðan inn undir Garða 1,7 km og einnig var endurbyggður 2,8 km kafli frá Kaldá að Vestfjarðavegi. Frágangi er ólokið enda gert ráð fyrir bundnu slitlagi á veginn 1985.
- 68 **Hólmavíkurvegur:**  
 01 Um Ormsá:  
 Fjárveiting var 0,6 m.kr. og 2,6 m.kr. af bundnum slitlögum. Greitt var vinnulán að upphæð 0,5 m.kr. Lokið var frágangi og lögn klæðningar á 0,87 km kafla. Fyrir sömu fjárveitingu var einnig tvöfölduð klæðning frá 1982 á kafla 11 1,1 km frá Tröllatunguvegi í átt að Hólmavík.



- 1 Norðurlandsvegur:**
- 04 Miðfjarðará-Hvammstangavegur:  
Fjárveiting var 1,8 m. kr. og aukafjárveiting 2,5 m. kr. auk vinnuláns að upphæð 0,8 m.kr. Undirbyggður var kaflinn frá Miðfjarðarvegi að Grafarkoti sem er 2,9 km og einnig tenging inn á Hvammstangaveg sem er 0,4 km.
- 07 Lækjamót-Gljúfurá:  
Fjárveiting var 3,6 m. kr. og 6,5 m. kr. til bundinna slitlaga skv. 2.3.1.2. Kaflinn frá Enniskoti að Grafarlæk sem er 1,6 km var endurbyggður og lokið var afréttingu og frágangi kaflans frá Porkelshóli að Enniskoti sem er 5,5 km. Lögð var klæðning á kaflann frá Porkelshóli norður undir Grafarlæk eða 6,9 km. Verktaki við lögn klæðningar var Hagvirki. Byggður var nýr vegur frá Gröf að nýbyggingu við Gljúfurá sem er 0,9 km. Frágangi er ólokið.
- 13 Gunnsteinsstaðir-Æsustaðir:  
Fjárveiting var 4,3 m. kr. og 7,2 m. kr. til bundinna slitlaga skv. 2.3.1.2. Byggður var 2,5 km langur kaflur úr Gunnsteinsstaðaskriðum suður fyrir Auðólfsstaðaá. Verktaki var Glerá sf. Lögð var klæðning á 1,3 km langan kafla norðan Gunnsteinsstaðaskriða. Einnig var lögð klæðning á 5,6 km langan kafla frá Auðólfsstaðaá suður undir Bólstaðarhlíð.
- 15—16 Sýslumörk-Sauðárkróksbraut:  
Fjárveiting var 1,6 m.kr. og vinnulán að upphæð 1,3 m.kr. Byggður var kaflinn frá Skagafjarðarvegi að Húseyjarkvísl, sem er 1,2 km. Frágangi er ólokið.
- 75 Sauðárkróksbraut:**
- 02 Varmahlíð-Sæmundarhlíðarvegur:  
Fjárveiting var 7,8 m.kr. Byggður var kaflinn frá Varmahlíð norður í Reykjarhól sem er 1,0 km. Frágangi og tengingum við Varmahlíðarhverfið er ólokið. Lagfærðir voru tveir staðir, þ. e. við Brautarholt og við Reynistað, þar sem hæðir við hlið vegar byrgðu vegg og söfnuðu snjó á veginn. Byggður var kaflinn frá Hátúni að Stóru-Gröf syðri, sem er 4,5 km. Verktaki þar var Barð sf.
- 03 Sæmundarhlíðarv.-Sauðárkrókur:  
Fjárveiting var 1,6 m.kr. og 3,9 m.kr. til bundinna slitlaga skv. 2.3.1.2. Byggður var kaflinn frá Messuholti að Áshildarholti sem er 1,4 km. Verktaki var Glerá sf. Lögð var klæðning á kaflann frá Gili að Áshildarholti, sem er 3,6 km.
- 76 Siglufjarðarvegur:**
- 10 Mánárskriður:  
Fjárveiting var 1,2 m.kr. Byggður var 0,3 km langur kaflur Skagafjarðarmegin við Mánárskriður, sem tengir nýja og gamla veginn. Kostnaður var 0,8 m.kr.
- 1 Norðurlandsvegur:**
- 14—15 Illugastaðavegur-Litlu-Tjarnir:  
Fjárveiting var 3,6 m.kr. og 8,6 m.kr. til bundinna slitlaga skv. 2.3.1.2. Endurbyggðir voru tveir kaflar um Steinholt og Kambsá, samtals að lengd 3,8 km. Seinna klæðningarlag var sett á 2,8 km langan kafla frá Fnjóskárbrú að Fornhólum og einföld klæðning á 1,6 km langan kafla frá Fornhólum að Steinholti og 1,7 km langan kafla frá Kambsá að Stóru-Tjarnaskóla.
- 802 Ólafsfjarðarvegur eystri:**
- 01 Ólafsfjörður-Ólafsfjarðarvegur:  
Fjárveiting var 2,6 m.kr. Tengdar voru tvær nýjar brýr yfir Fjarðará og Kálfsá með samtals 1,2 km löngum köflum. Verkið var unnið af verktakafyrirtækinu Norðurverk hf. Einnig var lagt seinna klæðningarlag á 0,3 km langan kafla frá Bylgjubýggð að elliheimili.

- 82 **Ólafsfjarðarvegur:**  
 03 Þorvaldsdalsá-Dalvík:  
 Fjárveiting var 4,2 m.kr. og 7,6 m.kr. til bundinna slitlaga skv. 2.3.1.2. Lagður var 4,6 km langur kafla frá Sólvangi að Hámundarstöðum. Lögð var einföld klæðning á 2,0 km langan kafla frá Þorvaldsdalsá að Krossum og 1,7 km langan kafla frá Hálskoti að Hálsi.
- 85 **Norðausturvegur:**  
 01—02 Norðurlandsvegur-Aðaldalsvegur:  
 Fjárveiting var 3,6 m.kr og 7,0 m.kr. til bundinna slitlaga skv. 2.3.1.2. Efra burðarlag og einföld klæðning var lögð á 7,0 km langan kafla frá Fellsseli að Hálsi og seinna klæðningarlag á 3,5 km langan kafla frá Hálsi að Skjálfandafljóti.  
 03 Aðaldalsvegur-Mývatnsvegur:  
 Fjárveiting var engin, en innistæða f.f. ári að upphæð 1,4 m.kr. Lögð var tvöföld klæðning á 1,6 km langan kafla frá Laxá að Laxamýri.  
 19 Melrakkaslétta:  
 Fjárveiting var 2,6 m.kr. Malaðir voru 10.000 m<sup>3</sup> af malarslitlagi og lagfærð rofvörn við Ásmundarstaði.  
 22 Sveinungsvík-Krossavík:  
 Fjárveiting var 1,3 m.kr. Greidd var skuld f.f. ári og keyrt slitlagi í 2,1 km langan kafla við Krossavíkurafleggjara.  
 25 Um Laxá og Hölkná:  
 Fjárveiting var 3,0 m.kr. Tengdar voru tvær nýjar brýr yfir Laxá og Hölkná með samtals 1,9 km löngum köflum.
- 1 **Austurlandsvegur:**  
 14 Kollur-Upphéraðsvegur:  
 Fjárveiting var 1,0 m.kr. Greidd var skuld frá fyrra ári. Hafin var endurbygging 6,6 km langs kafla frá Höfða að Úlfsstöðum og annaðist verktaka-fyrirtækið Hagvirki verkið.  
 20 Innri Kleif-Suðurfjarðavegur:  
 Fjárveiting var 1,0 m.kr. Greidd var skuld frá fyrra ári.  
 22 Núpur-Krossá:  
 Aukafjárveiting var 4,0 m.kr. Lagður nýr vegur 1,3 km innan við Núp og fyllt að brú á Krossá 0,3 km.
- 85 **Norðausturvegur:**  
 07 Ytri Núpur-Vopnafjörður:  
 Fjárveiting var 6,0 m.kr. Styrktur var 1,9 km langur kafla um Krókalæk. Lagður var 2,6 km langur nýr vegur frá Straumseyri, um nýja brú yfir Nýpslón að Vopnafirði. Frágangur er allur eftir og slitlag vantar. Við þessa vegagerð styttist leiðin um 6,0 km frá Vopnafirði og norður um.
- 92 **Norðfjarðarvegur:**  
 01—03 Egilsstaðir-Neðsta brú:  
 Fjárveiting var 6,2 m.kr og til bundinna slitlaga 5,0 m.kr. sbr. 2.3.1.2. Lagður nýr vegur 2,4 km frá Egilsstöðum og upp í Hálsbrekku. Lögð Klæðning 4,4 km frá Launá að Neðstu brú.
- 93 **Seyðisfjarðarvegur:**  
 03 Efri-Stafur-Seyðisfjörður:  
 Fjárveiting var 5,0 m.kr., og til bundinna slitlaga skv. 2.3.1.2. 1,7 m.kr. Greidd var 0,3 m.kr. skuld frá fyrra ári. Unnið var við gerð nýs vegar, 2,9 km að lengd, milli Gufufossbrekku og vegristar við Seyðisfjörð. Frágangi er ólokið og slitlag vantar. Unnið var efni og undirbúið fyrir lagningu bundins slitlags.

996 **Suðurfjarðavegur:**

07 Búðir-Víkurgerði:

Fjárveiting var 6,0 m.kr. Lagður var nýr vegur og endurbyggður 3,2 km frá Búðum að Sævarenda. Verkið var unnið af Hetti sf. Byggðar tvær steypar rennur við Andapoll og á Kirkjubólssá.

08 Hafnarnes-Stöðvarfjörður:

Fjárveiting var 4,1 m.kr. Greidd skuld frá fyrra ári 0,9 m.kr. skv. 2.3.1.2. Fjárveiting til bundinna slitlaga var 9,9 m.kr. Byggður vegur um Gvendarnesháls 0,8 km. Lögð klæðning frá Hvammi að Gvendarnesi 3,2 km, frá Merkigili að Löndum 1,9 km og innan Stöðvarfjarðar 3,8 km.

Fskj. 2.3.1.2.—1.

**Stofnbrautir — bundin slitlög  
Greinargerð um framkvæmdir**

**1 Suðurlandsvegur:**

04 Hörgsá-Kirkjubæjarklaustur:

Aukafjárveiting var 3,0 m.kr. Styrktur var og lögð 4,0 m breið klæðning á 5,2 km langan kafla milli Hörgsár og Kirkjubæjarklausturs.

07 Skál-Meðallandsvegur:

Fjárveiting var engin en fjármagn fengið frá kafla 04. Lögð var 4,0 m breið klæðning á 8,0 km langan kafla milli Skálar og Meðallandsvegur.

15 Dyrhólavegur-Pétursey:

Tekið var bráðabirgðalán að upphæð 8,8 m.kr. Byggður var með bundnu slitlagi 7,9 km langur kafla milli Dyrhólavegar og Péturseyjar. Verkið var unnið af verktakafyrirtækinu Gunnar og Guðmundur sf.

15 Austan Jökulsár:

Fjárveiting var engin. Veitt var fjárveitingu til tilrauna 0,2 m.kr., af óskiptu viðhaldi 0,2 m.kr. og 0,1 m.kr. af alm. viðhaldi V-Skaft. Lögð var klæðning á 0,9 km langan kafla austan Jökulsár. Verkið var unnið af verktakafyrirtækinu Gunnar og Guðmundur sf.

16 Austan Skóga:

Fjárveiting var engin. Veitt var af fjárveitingu til tilrauna 0,2 m. kr. og af óskiptu viðhaldi 0,2 m.kr. Lögð var klæðning á 1,1 km langan kafla austan við Skóga. Verkið var unnið af verktakafyrirtækinu Gunnar og Guðmundur sf.

16 Skógar-Hlíð:

Fjárveiting var 6,0 m.kr. og 3,9 m.kr. til alm. verkefna skv. 2.3.1.1. Verkið var unnið af verktakafyrirtækinu Gunnar og Guðmundur sf.

18 Sandhólmavegur-Seljalandi:

Fjárveiting var 8,5 m.kr. og 0,6 til almennra verkefna skv. 2.3.1.1. Verkið var unnið af verktakafyrirtækinu Gunnar og Guðmundur sf.

**30 Skeiðavegur:**

02 Ólafsvellir-Skálholtsvegur:

Fjárveiting var 2,2 m.kr. Greitt var lán f.f. ári.

- 40 **Hafnarfjarðarvegur:**
- 02 Fossvogslækur-Kópavogslækur:  
Fjárveiting var 3,6 m.kr. Undirbyggð var og lögð malbiki 450 m löng tengibraut að sunnan frá Hafnarfjarðarvegi að Digranesvegi í Kópavogi. Frágangi og lýsingu er ólokið. Byggð var vinstribeygjurein í Fossvogi á eystri akbraut Hafnarfjarðarvegur. Verkið var unnið af verktakafyrirtækinu Hlaðbæ hf.
- 03 Kópavogslækur-Vífilsstaðavegur:  
Fjárveiting var 3,2 m.kr. Gengið var frá Hafnarfjarðarvegi í Silfurtúni, steyptir kantsteinar og gengið frá biðstöðvum strætisvagna. Verkið var unnið af verktakafyrirtækinu Hlaðbæ hf.
- 41 **Reykjanesbraut:**
- 03 Vífilsstaðavegur-Hafnarfjarðarvegur:  
Fjárveiting var 8,0 m.kr. og af sérstökum verkefnum samkv. 2.3.1.3., 23,3 m.kr. Undirbyggður var 1,9 km langur kafli frá Vífilsstaðavegi og að Hafnarfjarðarvegi en 0,44 km voru undirbyggðir 1983. Kaflinn var malbikaður og gengið frá honum. Eftir er að leggja annað malbikslag og setja upp veglýsingu. Einnig er eftir að setja upp umferðarljós við Hafnarfjarðarveg og við Vífilsstaði. Í framhaldi af þessu verki voru gatnamót við Flatahraun lagfærð. Þessi vegarkafli var tekinn í notkun í nóvember. Verkið var unnið af verktakafyrirtækinu Hlaðbæ hf. Í desember var boðin út undirbygging á 3,5 km löngum kafla frá Breiðholtsbraut að Vífilsstaðavegi og var samið við verktakafyrirtækið Hagvirki hf. og á verki að vera lokið í nóvember 1985.
- 54 **Ólafsvíkurvegur:**
- 01 Um Borg:  
Fjárveiting var 3,6 m.kr. og 3,5 m.kr. til almennra verkefna skv. 2.3.1.1. (sjá fskj. 2.3.1.1.-1).
- 06 Um Vegamót:  
Fjárveiting var 1,0 m.kr. og 3,4 m.kr. til almennra verkefna skv. 2.3.1.1. (sjá fskj. 2.3.1.1.-1).
- 57 **Snæfellsnesvegur:**
- 10 Grundará-Grundarfjörður:  
Fjárveiting var 1,2 m.kr. og 4,0 m.kr. til almennra verkefna skv. 2.3.1.1. (sjá fskj. 2.3.1.1.-1).
- 60 **Vestfjarðavegur:**
- 04—05 Snæfellsnesvegur-Laxá:  
Fjárveiting var 12,0 m.kr. og 5,0 m.kr. til almennra verkefna skv. 2.3.1.1., (sjá fskj. 2.3.1.1.-1).
- 1 **Norðurlandsvegur:**
- 02—03 Reykir-Tjarnarkot:  
Fjárveiting var 3,9 m.kr. Til greiðslu umframkostnaðar árin 1982 og 1983 fóru 1,4 m.kr. Lögð var klæðning á 1,9 km langan kafla við Tjarnarkot.
- 05—06 Vatnshorn-Víðidalsá:  
Fjárveiting var 5,1 m.kr. Kaflinn frá Vatnsnesvegi 2,0 km til norðurs var réttur af, styrktur og lagður klæðningu.
- 07 Víðidalsvegur eystri-Gljúfurá:  
Fjárveiting var 6,5 m.kr. og 3,6 m.kr. af fjárveitingum til almennra verkefna skv. 2.3.1.1. (Sjá fskj. 2.3.1.1.-1).
- 08 Gljúfurá-Hnausakvísl:  
Fjárveiting var 2,3 m.kr. Lögð var klæðning á 2,5 km við Gljúfurá.

- 13—14 Gunnsteinsstaðir-Bólstaðarhlíð:  
Fjárveiting var 7,2 m.kr. og 4,3 m.kr. af fjárveitingum til almennra verkefna skv. 2.3.1.1. (Sjá fskj. 2.3.1.1.-1).
- 74 **Skagastrandarvegur:**  
03 Skagavegur-Skagaströnd:  
Fjárveiting var 1,2 m.kr. Lögð var klæðning á kaflann frá Skagavegi að Skagaströnd, sem er 0,8 km.
- 75 **Sauðárkróksbraut:**  
03 Sæmundarhlíðarvegur-Áshildarholt:  
Fjárveiting var 3,9 m.kr. og 1,6 m.kr. af fjárveitingum til almennra verkefna skv. 2.3.1.1. (Sjá fskj. 2.3.1.1.-1).
- 1 **Norðurlandsvegur:**  
11 Vaðlaheiðarvegur-Svalbarðseyri:  
Fjárveiting var engin en innistæða f.f. ári 1,0 m.kr. Lagt var seinna klæðningarlög á 2,4 km langan kafla frá Siglúvík að Svalbarðseyrarvegi.
- 14—15 Illugastaðavegur-Litlu-Tjarnir:  
Fjárveiting var 8,6 m.kr. og 3,6 m.kr. af fjárveitingum til almennra verkefna skv. 2.3.1.1. (Sjá fskj. 2.3.1.1.-1).
- 85 **Norðausturvegur:**  
01—02 Norðurlandsvegur-Aðaldalsvegur:  
Fjárveiting var 7,0 m.kr. og 3,6 m.kr. af fjárveitingum til almennra verkefna skv. 2.3.1.1. (Sjá fskj. 2.3.1.1.-1).
- 82 **Ólafsfjarðarvegur:**  
03 Þorvaldsdalsá-Dalvík:  
Fjárveiting var 7,6 m.kr. og 4,2 m.kr. af fjárveitingum til almennra verkefna skv. 2.3.1.1. (sjá fskj. 2.3.1.1.-1).
- 1 **Austurlandsvegur:**  
14 Kollur-Upphéraðsvegur:  
Fjárveiting var 6,7 m.kr. Lögð var klæðning á 5,95 km langan kafla frá Úlfstöðum að Gunnlaugsstöðum á Upphéraðsvegi (931-08).
- 39 Þveit-Hólmur:  
Fjárveiting til bundinna slitlaga var 8,5 m.kr. Lögð var 6,0 m breið klæðning frá Myllulæk að Hoffellsá, 3,8 km og 3,8 m breið klæðning frá Hoffellssá að Grjótá, 6,2 km, frá Holtakíl að Hólmsá 7,7 km, og frá Flateyjará að Moldbakka-hrauni, 4,7 km. Samtals var lögð klæðning á 22,4 km.
- 85 **Norðausturvegur:**  
09 Vopnafjörður-Hlíðarvegur:  
Fjárveiting var 1,2 m.kr. Greidd var skuld frá fyrra ári.
- 92 **Norðfjarðarvegur:**  
03 Mjóafjarðarvegur-Neðsta-brú:  
Fjárveiting var 5,0 m.kr. og 6,2 m.kr. af fjárveitingum til almennra verkefna skv. 2.3.1.1.
- 93 **Seyðisfjarðarvegur:**  
03 Efri Stafur-Seyðisfjörður:  
Fjárveiting var 1,7 m.kr. og 5,0 m.kr. af fjárveitingum til almennra verkefna skv. 2.3.1.1.
- 96 **Suðurfjarðavegur:**  
Fjárveiting var 9,1 m.kr. og 4,1 m.kr. af fjárveitingum til almennra verkefna skv. 2.3.1.1.

**Stofnbrautir — sérstök verkefni  
Greinargerð um framkvæmdir**

**35 Biskupstungnabraut:**

01 Suðurlandsvegur-Pingvallavegur:

Fjárveiting var 3,5 m.kr. Byggður var með bundnu slitlagi 0,8 km langur kafla við nýja brú á Sogi.

**36 Þingvallavegur:**

06—01 Kárastaðir-Stardalur:

Fjárveiting var 11 m.kr. Lögð var klæðning á 3,0 km langan kafla frá Sauðafelli að Stardal, og gengið frá kaflanum. Eftir er að leggja seinna klæðningarlag. Undirbyggður var 2,1 km langur kafla frá Kárastöðum að Mókotsá. Lagt var seinna klæðningarlag á 7 km langan kafla í Þjóðgarðinum og 1,8 km langan kafla frá afleggjara að hringsjá að Kárastöðum.

**41 Reykjanesbraut:**

02—03 Reykjavík-Hafnarfjörður:

Fjárveiting var 23,3 m.kr. og af bundnum slitlögum samkv. 2.3.1.2. 8,0 m.kr. Sjá kafla 2.3.1.2.

Þjóðvegir í Reykjavík.

Fjárveiting var 13,3 m.kr. Undirbyggður var 1,35 km langur kafla Arnarnesvegjar frá Suðurlandsvegi að Elliðavatnsvegi við Dimmu. Lagt var malbik á 0,55 km langan kafla frá Suðurlandsvegi að Selásbraut. Einnig voru gatnamót við Suðurlandsveg lagfærð og þau lýst. Byggð voru undirgöng fyrir reiðmenn á Arnarnesveg á mótum við Víðidal. Öllum frágangi er lokið. Verkið var unnið af verktakafyrirtækinu Hlaðbæ h.f.

**1 Vesturlandsvegur:**

05 Um Borgarfjörð:

Fjárveiting var 1,3 m.kr. Hluta hennar var varið til mælinga og tæknilegs undirbúnings vegna fódrunar botns.

14 Um Holtavörðuheiði:

Fjárveiting var 12,3 m.kr. Greidd var 2,3 m.kr. skuld frá fyrra ári. Vinnulán skv. 2.3.0.2. var 1,9 m.kr. Byggð var 7 m plötubrú í nýrri veglínu á Búrfellsá neðri og fullgerður 3,0 km kafla frá Fornahvammi áleiðis að Krókalækjum. Verkið var unnið af Vegagerðinni.

**61 Djúpsvegur:**

01—05 Tenging Inn-Djúps:

Fjárveiting var 27,3 m.kr. Greitt var vinnulán 1,7 m.kr. Byggður var 1,1 km kafla í Staðardal nálægt Hólum. Lokið var við kaflann frá Aratungu að Sunnudalsá 5,4 km. Þar var burðarlag sett þar sem það vantaði og mölborið. Lokið var gerð undirbyggingar á kafla 03 frá Sunnudalsá að Þorskafjarðarvegi 6,1 km. Ekið var burðarlagi á allan kaflann og malarslitlagi í um 3,0 km. Nokkrum frágangi er ólokið á þessum kafla. Vegurinn frá Strandavegi að Þorskafjarðarvegi (02-03) var opnaður umferð. Á þessum kafla er eftir að leggja 0,6 km um Hóla, bera malarslitlag í um 9 km og vinna nokkuð að frágangi. Á kafla 05 innan við Arngerðareyri var lagður, 1,7 km kafla en enn vantar á hann malarslitlag.

**1 Norðurlandsvegur:**

09—10 Eyjafjarðarbraut vestri — Vaðlaheiðarvegur:

Fjárveiting var 7,2 m.kr. Lagður var 0,2 km langur kafli af Leiruvegi og 1,5 km langur tengivegur að Eyjafjarðarbraut eystri. Verkið var unnið af verktakafyrirtækinu Gunnar og Kjartan sf.

13 Grenivíkurvegur-Illugastaðavegur:

Fjárveiting var 16,7 m.kr. Lagt var burðarlag og einföld klæðning á 4,6 km langan kafla frá austurbrún Víkurskarðs að Fnjóskadalsvegi vestri og lagður 3,2 km langur kafli frá Fnjóskadalsvegi vestri að Fnjóskárbrú ásamt 1,1 km löngum tengivegum. Það síðartalda var unnið af verktakafyrirtækinu Glerá s.f.

**82 Ólafsfjarðarvegur:**

06 Um Ólafsfjarðarmúla:

Fjárveiting var 1,2 m.kr. Unnið var við mælingar, kortagerð og skýrslugerð vegna fyrirhugaðra jarðgangna.

**1 Austurlandsvegur:**

30—32 Hof-Össurá:

Fjárveiting var 6,3 m.kr. Greidd skuld frá fyrra ári 0,5 m.kr. Lagður nýr vegur frá Grænanesi að Vík 2.3 km.

Fskj. 2.3.1.4.

**Ó-vegir. Greinargerð um framkvæmdir**

**574 Útnesvegur.**

07 Um Ólafsvíkurenni:

Fjárveiting var 25,8 m.kr. Lokið var framkvæmdum við kaflann undir Enni og lögð á hann klæðning. Verktaki var Hagvirki hf.

**61 Djúpvegur:**

25 Um Óshlíð:

Fjárveiting var 12,6 m.kr. Framkvæmdin var boðin út og verktaki varð Ístak hf. Undirbyggðir voru tveir kaflar, 0,5 km kafli um Ófæru og Stiga og Hvanggjár innan við kaflann sem lagður var 1983 og 1,7 km kafli um svokallaðar Skriður eða nánar tiltekið frá Einbúa að Óshólavita.

**82 Ólafsfjarðarvegur:**

06 Um Ólafsfjarðarmúla:

Fjárveiting var 1,2 m.kr. Unnið var við mælingar, kortagerð og skýrslugerð vegna fyrirhugaðra jarðgangna.

**Þjóðbrautir — greinargerð  
um framkvæmdir**

- 22 **Dalvegur:**  
01 Við Flugstöð:  
Fjárveiting var 4,0 m.kr. Lagt var malbik á 1,1 km langan kafla við Flugstöð.  
Verkið var unnið af Vestmannaeyjabæ.
- 25 **Þykkvabæjarvegur:**  
01 Suðurlandsvegur-Hrafntóftir.  
Fjárveiting var 1,0 m.kr. Tekið var bráðabirgðalán að upphæð 0,9 m.kr.  
Lögð var klæðning á 2,0 km langan kafla ofan við Hrafntóftir og í Þykkvabæ.
- 26 **Landvegur:**  
03 Um Skarð:  
Fjárveiting var 0,5 m.kr. Greitt var lán f.f. ári.
- 204 **Meðallandsvegur:**  
01 Suðurlandsvegur-Arnardrangur:  
Fjárveiting var 1,0 m.kr. Byggður var 2,2 km langur kafli um Hæðarlæk.
- 205 **Klausturvegur:**  
01 Um Kirkjubæjarklaustur:  
Fjárveiting var 2,0 m.kr. Lagðar voru gangstéttir og sett upp götulýsing með  
veginum.
- 206 **Holtsvegur:**  
01 Við Hunkubakka:  
Fjárveiting 0,2 m.kr. Lagfærður var um 0,1 km langur kafli við Hunkubakka.
- 261 **Fljótshlíðarvegur:**  
01—02 Ýmsir staðir:  
Fjárveiting var 2,0 m.kr. Greitt var vinnulán f.f. ári.
- 275 **Ásvegur:**  
01 Um Ás.  
Fjárveiting var 0,7 m.kr. Byggður var um 1,1 km langur kafli við bæinn Ás.
- 30 **Hrunamannavegur:**  
03—04 Þjórsárdalsvegur-Stóra Laxá:  
Fjárveiting var 2,5 m.kr. Lögð var einföld klæðning á 3,7 km langan  
kafla milli Þjórsárdalsvegar og Skarðs.
- 35 **Biskupstungnabraut:**  
05 Ofan Brúarár:  
Fjárveiting var 1,0 m.kr. Fjárveitingin geymd til næsta árs.
- 355 **Reykjavegur:**  
01 Um Hryggholt:  
Fjárveiting var 0,8 m.kr. Greitt var vinnulán f.f. ári og vegurinn endurbættur  
frekar.
- 356 **Tjarnarvegur:**  
01 Um Vatnsleysu:  
Fjárveiting var 0,4 m.kr. Greitt var vinnulán f.f. ári.
- 416 **Álftanesvegur:**  
01 Bessast.v., vegam.-Bessastaðav.:  
Fjárveiting var 1,3 m.kr. og af almennum verkefnum samkv. 2.3.1.1., 4,0  
m.kr.



- 431 **Hafravatnsvegur:**  
01 Suðurlandsv.-Úlfarsvegur:  
Fjárveiting var 2,7 m.kr. Undirbyggður var og gengið frá 1,7 km löngum kafla frá Suðurlandsvegi að Sólheimum.
- 50 **Borgarfjarðarbraut:**  
05 Um Þverá og Stafholtsveg:  
Fjárveiting var 4,1 m.kr. Greidd var 1,9 m.kr. skuld frá fyrra ári. Byggður var 1,5 km kafla. Verkið var unnið af Vegagerðinni.
- 56 **Stykkishólmsvegur:**  
01 Kerlingarskarð:  
Fjárveiting var 4,7 m.kr. Fjárveiting var lánuð með samþykki þingmanna í Stykkishólmsveg við Stykkishólm. (Sjá 2.3.1.1.-1).
- 509 **Hagavegur:**  
01 Borgarfjarðarbraut-Hagi:  
Fjárveiting var 0,5 m.kr. Framkvæmdum var frestað til næsta árs.
- 588 **Gillastaðavegur:**  
01 Tenging að Goddastöðum:  
Fjárveiting var 1,2 m.kr. Greidd var 0,9 m.kr. skuld frá fyrra ári. Lokið var við framkvæmdir sem hófust á fyrra ári og fullbyggður 1,2 km kafla. Verktaki var Sigurður Vigfússon Hlíðarholti.
- 619 **Ketildalavegur:**  
04 Um Austmannadal.  
Fjárveiting var 3,4 m.kr. Lagður var 1,8 km vegarkafla um Austmannadal. Einnig voru lagfærð vegamót við Bíldudalsveg.
- 645 **Drangsnesevegur:**  
01 Strandavegur-Drangsnese:  
Fjárveiting var 3,9 m.kr. Hafnar voru framkvæmdir við 1,0 km langan kafla um Birgisdalsá, einnig var keypt efni í ræsi á Birgisdalsá. Birgisdalsá er milli Hveravíkur og Kokkálsvíkur. Framkvæmdum varð ekki lokið vegna verkfalls en verður haldið áfram vorið 1985.
- 704 **Miðfjarðarvegur:**  
03 Um Urriðaá:  
Fjárveiting var 0,8 m.kr. Tengd var ný brú á Urriðaá með 0,6 km löngum kafla.
- 714 **Fitjavegur:**  
01 Norðurlandsvegur-Hrísar:  
Fjárveiting var 1,4 m.kr. Greiddur var kostnaður Fremri-Torfustaðahrepps vegna vegagerðar á hálsinum milli Bjargs og Áslands um 0,2 m.kr. Endurbyggður var 1,1 km langur kafla við Norðurlandsveg. Verktaki var Hilmar Sigursteinsson.
- 715 **Víðidalavegur vestri:**  
01 um Fitjaá:  
Fjárveiting var 0,6 m.kr. Tengd var ný brú á Fitjaá með 0,4 km löngum kafla.
- 723 **Grimstunguvegur:**  
01 Vatnsdalsvegur-Ás:  
Fjárveiting var 2,6 m.kr. Byggður var kaflinn frá Undirfelli að Ási sem er 2,6 km.

- 731 **Svínvetningabraut:**  
01 Norðurlandsvegur-Reykjabraut:  
Fjárveiting var engin en innstæða frá fyrra ári 0,6 m.kr., að auki var vinnulán 0,4 m.kr. Byggður var 2,6 km langur kafli um Hnjúkahlíð. Afréttingu er ólokið auk slitlags.
- 767 **Hólavegur:**  
01 Ásavegur-Hjaltadalsvegur:  
Fjárveiting var 1,5 m.kr. Tengd var ný brú yfir Hjaltadalsá hjá Klukkuhvammi með 0,5 km löngum kafla. Einnig var kaflinn frá Víðinesá að barnaskóla, sem er 1,1 km, endurbyggður.
- 769 **Ásvegur:**  
01 Efri-Ás-Hólavegur:  
Fjárveiting var 1,3 m.kr. Byggður var kaflinn frá Efra-Ási að Neðra-Ási, sem er 2,0 km.
- 83 **Grenivíkurvegur:**  
02 Ystavík-Fnjóskadalsv. eystri:  
Fjárveiting var engin, en innstæða f.f. ári að upphæð 1,9 m.kr. Lagður var 0,6 km langur kafli um Fagrabæ ásamt 0,3 km löngum bráðabirgðatengingum. Verkið var unnið af verktakafyrirtækinu R.S. Arður.
- 803 **Kleifarvegur:**  
Fjárveiting var 0,6 m.kr. Endurbyggður var 0,4 km langur kafli í Kleifabrekku.
- 823 **Miðbraut:**  
Fjárveiting var 7,1 m.kr. Greidd var skuld frá 1981 að upphæð 6,0 m.kr. Auk þess var vegurinn lagfærður og keyrt í hann malarslitlag.
- 836 **Vaglaskógarvegur:**  
Fjárveiting var 1,4 m.kr. Endurbyggður var 0,8 km langur kafli við Skógarsel.
- 994 **Borgarfjarðarvegur:**  
07 Vatnsskarð:  
Fjárveiting var 3,1 m.kr. Lagður var vegur, nýr að hluta og endurbyggður að hluta, frá Framnesi að Bakkagerði í Borgarfirði, 2,46 km að lengd. Því verki er ólokið. Framkvæmdina annaðist framan af verktakin Magnús Magnússon frá Bolungarvík, sem sagði sig frá verki. Við verkinu tók Sigurður Stefásson verktaki á Egilsstöðum.
- 925 **Hróartunguvegur:**  
01 Austurlandsv.-Húseyjarvegur:  
Fjárveiting var 2,1 m.kr. Styrktur var 10,9 km langur kafli frá Austurlandsvegi að og um Hallfreðarstaðablá.
- 931 **Upphéraðsvegur:**  
01—03 Austurlandsvegur-Brekkugerði:  
Fjárveiting var engin. Lán frá Landsvirkjun var 8,0 m.kr. Lagður var 1,1 km langur kafli frá Fjósaklauf að Þorgrímshæð. Því verki er ólokið og slitlag vantar. Malað var og ekið út á malarslitlagi á 6,1 km kafla um og utan við Skeggjastaði. Lagður var nýr og endurbyggður 4,4 km langur kafli milli Parthúsa og Húsa.
- 982 **Flugvallarvegur Hornafirði:**  
Fjárveiting var 1,7 m.kr. Greidd skuld frá fyrra ári 0,65 m.kr. Unnið við frágang vegar, 0,7 km.

### Vegir í jaðarbyggðum

- 624 **Ingjaldssandsvegur:**  
02—04 Núpur-Ingjaldssandur:  
Fjárveiting var 6,2 m.kr. 3,2 km kafli frá Alviðru að Gerðhömrum var styrktur og lagfærður. Neðst á Gerðhamradal var byggður 0,6 km kafli. Vestan við háheiðina var byggður 1,0 km kafli og 0,9 km kafli norðan við háheiðina. Samtals er þetta 2,5 km nýbygging. Auk þess voru grafnar rásir, mölborið eða styrkt á um 9 km samtals á Gerðhamradal og fyrir ofan efsta bæ á Ingjaldssandi.
- 745 **Skagavegur:**  
05—06 Sýslumörk Selárbrú:  
Fjárveiting var 3,6 m.kr. Byggður var nýr vegur frá Hrauni suður fyrir Neðra Nes, sem er 5,5 km. Verktaki var Verktakinn s.f. Einnig var byggður 1,3 km kafli til norðurs frá Fossárbrú. Verktaki var Verktakinn s.f. Þriðji kafliinn sem byggður var nær frá Mallandi að Ketu og er 1,7 km.
- 94 **Borgarfjarðarvegur:**  
07 Vatnsskarð:  
Fjárveiting var 3,0 m.kr. Vinna átti við gerð vegar um Hleinagarð. Deilur voru um vegstæðið. Framkvæmdum frestað.
- 924 **Jökuldalsvegur:**  
01 Refshöfði-Skeggjastaðir:  
Fjárveiting var 3,2 m.kr. Greidd var 0,8 m.kr. skuld frá fyrra ári. Styrktur var 12,2 km langur kafli, ósamfellt, frá Refshöfða að Austurlandsvegi.

Fskj. 2.4.1.—1.

### Brýr 10 m og lengri Greinargerð um framkvæmdir

- Fossá í Hvalfirði (1):  
Byggður var 5 m steypur bogi undir fyllingu. Fjárveiting var 4,1 m.kr.
- Peningadalsá við Flókalund (62):  
Byggð var 12 m bitabré með einni akrein og gangstíg.  
Brúin kemur í stað lélegrar brúar frá 1930. Fjárveiting var 5,8 m.kr.
- Móra á Barðaströnd (62):  
Byggður var 7 m steypur bogi undir hárrí fyllingu. Fjárveiting var 6,4 m.kr.
- Vesturá í Miðfirði (704):  
Byggðar voru undirstöður 30 m forspenntrar bitabréar. Gert er ráð fyrir að byggingu brúarinnar ljúki á árinu 1985. Brúin kemur í stað brúar frá 1936, en aðkoma að henni er snjóþung og hættuleg.  
Fjárveiting var 4,8 m.kr.
- Urriðaá í Miðfirði (704):  
Byggður var 5 m steypur bogi undir fyllingu. Fjárveiting var 4,8 m.kr.

Fitjá í Víðidal (714):

Lokið var byggingu 18 m stálbitabrúar, sem hafin var 1983.  
Fjárveiting var 2,3 m.kr.

Hjaltadalsá (767):

Lokið var byggingu 30 m stálbitabrúar með timburgólfi. Stöplar nýju brúarinnar voru byggðir 1980.  
Fjárveiting var 2,0 m.kr.

Eyjafjarðará hjá Hrafnagili (823):

Fjárveiting var 2,7 m.kr. og var varið til greiðslu skuldar. Byggingu brúarinnar lauk 1982.

Fjarðará í Ólafsfirði (802):

Byggð var 24 m steipt plötubrú. Fjárveiting var 3,3 m.kr.

Hölkna í Pistilfirði (85):

Byggð var 68 m stálbitabrú með steiptu gólfi. Brúin kemur í stað lélegrar bogabrúar frá 1928.

Fjárveiting var 10,0 m.kr.

Krossá á Berufjarðarströnd (1):

Lokið var byggingu 12 m brúar, sem hafin var 1983.  
Fjárveiting var 1,4 m.kr.

Nýpslón í Vopnafirði (85):

Byggð var 40 m forspennt bitabrú í einu hafi.  
Fjárveiting var 10,0 m.kr.

Fskj. 2.5.1.—1.

#### **Aðalfjallvegir Greinargerð um framkvæmdir**

F22 Fjallabaksleið nyrðri:

Fjárveiting var 200 þús.kr. og var henni varið til heflunar og almenns viðhalds á leiðinni.

F28 Sprengisandsleið:

Fjárveiting var 400 þús.kr. og var henni varið til heflunar og almenns viðhalds á leiðinni.

F35 Kaldadalsleið:

Fjárveiting var 190 þús.kr. og var henni varið til heflunar og almenns viðhalds á leiðinni.

F37 Kjalvegur:

Fjárveiting var 900 þús. kr. Auk venjulegs viðhalds var byggður langur kafli um Bláfellsháls, en megináhersla var lögð á framkvæmdir á syðri hluta leiðarinnar. Þar sem miklar endurbætur voru gerðar á norðurhluta leiðarinnar vegna Blönduvirkjunar.

F78 Skagafjarðarleið:

Fjárveiting var 300 þús.kr. og var henni varið til heflunar og almenns viðhalds á leiðinni.

F82 Eyjafjarðarleið:

Fjárveiting var 500 þús.kr. og var henni varið til heflunar og almenns viðhalds á leiðinni.

F92 Gæsavatnaleið:

Fjárveiting var 400 þús.kr. og var henni varið til almenns viðhalds á leiðinni.