



MENNTAMÁLARÁÐUNEYTIÐ

Tilvísun
23.231

Alþingi

Formaður menntamálanefndar Alþingis
Sigríður Anna Þórðardóttir
Þórshamri.

Erindi nr. *Alþ 115 / 1279*
Komudagur *12 / 5* 1992

Reykjavík, 12. maí 1992
ÖGE/ew

Í umræðum um LÍN-frumvarpið á Alþingi s.l. föstudag lýsti ég því yfir að sjálfsagt væri að upplýsa menntamálanefnd hverjar afleiðingar það hefði fyrir lánasjóðinn ef horfið yrði frá því ákvæði frumvarpsins, sem kveður á um "eftirágreiðslu lána".

./.. Meðsent minnisblað um ákvæði í 6. grein frumvarpsins skýrir málið.

MENNTAMÁLARÁÐUNEYTI

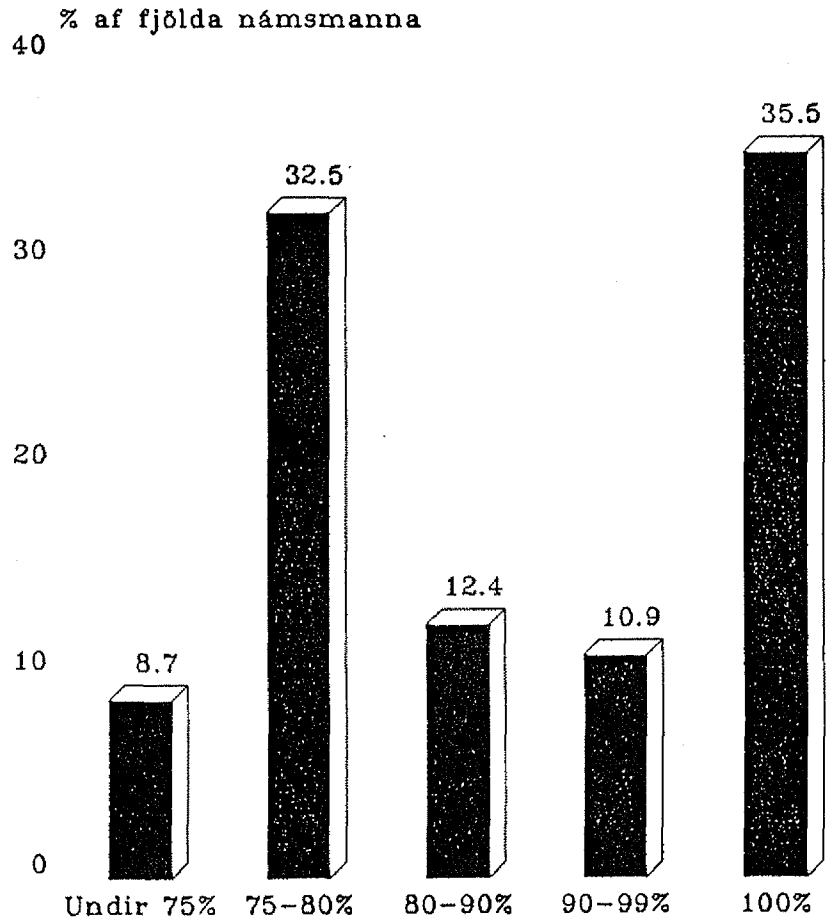
11/5/92

MINNISBLAÐ UM ÁKVÆÐI Í 6. GREIN FRUMVARPS UM LÍN.

Nokkrar ábendingar um áhrif þess að afnema ákvæði 1. mgr. þess efnis að námslán verði ekki veitt fyrr en námsmaður hefur skilað upplýsingum um árangur í námi.

1. Í ár hefur ofangreint ákvæði í för með sér að lán vegna haustmíssis sem áætluð eru 1.270 milljónir að óbreyttum reglum greiddust á næsta ári. Þess ber þó að geta að í lok vormíssis verða einungis eftir 800 milljónir króna á fjárlögum bæði af framlagi og lántökuheimildum til þess að mæta þessum útgjöldum. Um 2.000 milljónir hafa þegar verið greiddar til LÍN af ríkisframlagi, sem er 2.220 milljónir. Framlagið er því þegar að mestu greitt. Á sviði ríkisfjármála þýðir ákvæðið með öðrum orðum fyrst og fremst að hægt er að fresta því að nýta lántökuheimildir þar til á næsta ári. Ef ákvæðið yrði fellt úr gildi þyrfti að óbreyttum reglum LÍN að afla fjár, sem nemur 470 milljónum króna til að ná endum saman eða lækka haustlán um þá fjárhæð, ef fylgja á forsendum fjárlaga. Þetta jafngildir lækkun haustlána um 37%.
2. Ákvæðið hefði þau áhrif að gjörbreyting yrði á skilum upplýsinga um námsárangur, þar sem slíkar upplýsingar yrðu forsenda útborgunar láns. Þetta auðveldar sjóðnum mjög að fylgjast með því að menn sýni eðlilega námsframvindu og er forsenda þess að minnka fjárþörf sjóðsins með þeim hætti, fremur en með beinni skerðingu allra námslána, auk þess sem slíkar reglur hvetja til aukinna afkasta námsmanna. (Sjá upplýsingar um ákvæðið meðfylgjandi súluriti). Nákvæmt mat heildaráhrifa á fjárþörf sjóðsins vegna þessarar breytingar er augljóslega erfitt. Til þess að varpa nokkru ljósi á hluta þessara fjárhagslegu áhrifa má taka dæmi af skólaárinu 1990-91. Samkvæmt upplýsingum frá LÍN hafa rúmlega 1000 manns enn ekki skilað gögnum um námsárangur á því skólaári, þótt nú sé nærri ár liðið frá lokum þess. Þar af telur sjóðurinn að 300-400 manns að lágmarki hafi þegið námslán en hætt námi í miðjum klíðum án þess að upplýsa hvort þeir hafa yfirleitt stundað nám eða ekki. Starfsmenn LÍN áætla að þessir menn hafi fengið á bilinu 170-190 milljónir króna að láni úr sjóðnum skólaárið 1990-91. Lögfesting umrædds ákvæðis kæmi í veg fyrir slík útlán. Ef fallið yrði frá ákvæðinu hefði það í för með sér að skerða þyrfti lán til allra námsmanna og haldið yrði áfram að veita fólki lán sem stundar lítið sem ekkert nám. Þá er gengið út frá því að ákveðin upphæð sé til ráðstöfunar til námsaðstodar.
3. Svonefnd ofgreidd lán vegna vanáætlaðra tekna námsmanna og maka þeirra ættu að vera úr sögunni. Á skólaárinu 1990-91 er áætlað að rúmlega helmingur námsmanna hafi fengið ofreiknuð haustlán, sem námu 350-400 milljónum króna. Þetta stafar fyrst og fremst af því að 4.373 námsmenn og 794 makar þeirra vanáætludu sér tekjur, þegar haustlán voru reiknuð. Lánþegar með tekjur voru 8.079. Samtals nam þessi vanáætlun tekna 640 milljónum króna. Þess skal getið að hjá mörgum leiðréttist þetta þegar vorlán voru reiknuð, en í lok skólaársins höfðu eftir sem áður um 500 manns fengið ofgreidd lán að upphæð um 50 milljónum króna. Þessi lán eru öll vaxtalaus en verðtrygð.
4. Niðurstaða: Ef fyrrgreint ákvæði verður lögfest mun það tvímælalaust hafa í för með sér aukin afköst í námi, bættu nýtingu fjármuna og minni fjárþörf en ella auk þess sem mun meiri festa og öryggi næst í framkvæmd námslánakerfisins. Þetta er því afar mikilvægur liður í þeirri viðleitni að koma fjárþörf LÍN niður í ásættanlega fjárhæð án þess að skerða grunnframfærslu þeirra sem sýna eðlileg afköst í námi.

NÁMSÁRANGUR LÁNÞEGA LÍN 90-91
Miðað við fullt nám skv. skipulagi skóla



Árangur m.v. fullt nám

Á við þá sem skilað hafa upplýsingum.