

Alþingi
Erindi nr. P 135/3
komudagur 3.9.2007

Samgöngunefnd Alþingis
Fr. formaður Steinunn Valdís Óskarsdóttir
Alþingi
150 Reykjavík

Tungu 23. ágúst 2007

Efni: Beiðni um fjárveitingu til færslu á heimreið.

Ágæti formaður samgöngunefndar Alþingis.

Tilgangur þessa bréfs er að fara fram á það við samgöngunefnd Alþingis að hún beiti sér fyrir því að fjármagni verði veitt til færslu á heimreiðinni heim að bænum Hólum í Árborg. Í dag liggur heimreiðin í gegnum hlaðið á bænum Tungu í Flóahreppi, rétt við íbúðarhúsið og útihús bæjarins, sem skapar mikla slyshættu og veldur þar að auki umtalsverðum óþægindum vegna hraðaksturs og rykausturs sem ekki virðist mögulegt að stöðva þrátt fyrir góðan vilja af hálfu Vegagerðarinnar með uppsetningu hraðahindrana og aðvörunarskilta um börn að leik. Á undanförunum árum höfum við reynt að fá heimreiðina færða í þann farveg sem hún var á sínum tíma en ekki haft árangur sem erfiði og er þar borið við fjármagnsskorti, af hálfu Vegagerðarinnar. Kostnaðaráætlun Vegagerðarinnar vegna færslu heimreiðarinnar í gamla farveginn er um 15 milljónir króna sem verður að teljast lítil upphæð ef horft er til þeirrar hættu sem stafar af núverandi vegi. Við getum ekki hugsað þá hugsun til enda ef hér verða slys á fólki en litlu hefur mátt muna nú þegar í nokkrum tilvikum. Bæjarstjórn Árborgar og sveitarstjórn Flóahrepps hafa báðar samþykkt að flytja eigi heimreiðina og hafa mælt með því við Vegagerðina að það verði gert, sjá meðfylgjandi afrit af bréfi frá Flóahreppi og fundargerð frá sveitarfélaginu Árborg.

Á undanförunum árum hefur verið unnið að því að byggja upp ýmsa atvinnustarfsemi í Tungu þar sem m.a. börnum hefur gefist kostur á að kynnast lífinu í sveitinni með því að dvelja hér hjá okkur. Sveitabúðin Sóley, framleiðsla á gæða nauta- og kindakjöti, móttaka óvissuhópa o.s.frv. eru dæmi um þá starfsemi sem hér fer jafnframt fram. Það er hins vegar ljóst að vegna aukins umferðapunga og tillitsleysis ökumanna stefnir það þessari starfsemi í hættu og ef fram fer sem horfir mun starfsemin og þar með búskapur leggjast af hér í Tungu. Nú þegar er þetta farið að hafa áhrif þar sem ekki var hægt að bjóða upp á sveitadvöl fyrir börn í ár vegna þeirrar hættu sem stafar af veginum. Að lokum má geta þess að staðsetning núverandi vegar er ekki í samræmi við gildandi lög í landinu um fjarlægð vega frá íbúðarhúsnæði.

Meðfylgjandi eru afrit af þeim bréfaskriftum sem við höfum átt við Vegagerðina og þau svör sem fengist hafa við beiðni okkar um færslu vegarins. Jafnframt fylgir afrit af bókunum bæjarstjórnar Árborgar og sveitarstjórnar Flóahrepps.

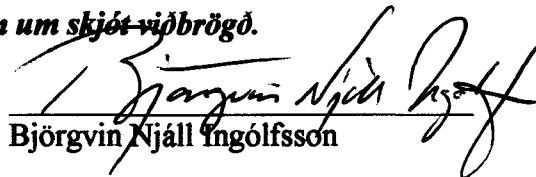
Í lokin er rétt að geta þess að sennilega væri hægt að framkvæma verkið fyrir lægri fjárhæð en hér er nefnd að ofan þar sem nú þegar er búið að undirbyggja veginn áleiðis heim að Hólum, eða að Hólaborgum sem er nýbýli út frá Hólum. Þangað þarf undir öllum kringumstæðum að leggja varanlega heimreið á næstunni. Jafnframt er í gangi uppbygging á vegi 33 frá Skipum að Gaulverjabæ en nýji afleggjarinn heim að Hólum yrði frá þeim vegi. Öll tiltæk tæki eru því til staðar núna til að framkvæma verkið á sama tíma sem ætti að leiða til kostnaðarlækkunar. Undirrituð gætu jafnframt skaffað hluta af því efni sem þarf í undirlag hinnar nýju heimreiðar sem væntanlega yrði til þess að lækka kostnaðinn enn frekar. Meðfylgjandi er teikning af fyrirhuguðum vegi frá Baugsstöðum að Hólaborgum og þaðan að Hólum.

Það er einlæg von undirritaðra að nefndarmenn samgöngunefndar Alþingis sjái sér fært að bregðast við beiðni þessari sem allra fyrst þannig að hægt verði að fara í framkvæmdir og ljúka færslu vegarins á haustmánuðum þessa árs á sama tíma og uppbyggingu vegar 33. Í raun er beiðni okkar til samgöngunefndar Alþingis síðasta hálmstrá okkar í baráttunni um færslu vegarins til að hægt sé að halda áfram uppbyggingu á jörðinni Tungu og að gefa börnum þess kost á ný að kynnst lífinu í sveitinni, en allt of fá börn fá tækifæri til þess í dag og jafnframt að halda áfram frekari uppbyggingu sem í gangi hefur verið á jörðinni.



Sóley Andrésdóttir
Tungu
801 Selfoss

Með kveðju og von um skjót viðbrögð.



Björgvin Njáll Ingólfsson

s. 5668191 & 6991961
tunga@tunga.is

Meðfylgjandi:

- Bréf til Vegagerðarinnar dags 7. mars 2005
- Bréf til Vegagerðarinnar dags 2. maí 2005
- Svar frá Vegagerðinni dags 25. maí 2005
- Bréf til Vegagerðarinnar dags 28. mars 2007
- Svar Vegagerðiarinnar dags 30. mars 2007
- Bréf frá Flóahreppi til Vegagerðarinnar dags 12. apríl 2007
- Fundargerð skipulags- og byggingarnefndar Árborgar frá 25. maí 2007, liður 12
- Fundargerð Bæjarráðs Árborgar frá 31. maí 2007, sjá staðfestingu á fundargerð skipulags- og byggingarnefndar (aftast í fundargerðinni).
- Loftmynd af fyrirhuguðu vegstæði heim að Hólum, frá Baugsstöðum að Hólaborgum (Hólar land) og þaðan að Hólum

Bréf þetta er sent til allra meðlima samgöngunefndar Alþingis.

Vegagerðin, Selfossi
Svanur G. Bjarnason - svæðisstjóri
Breiðumýri 2
800 Selfoss

Afrit

Tungu 7. mars 2005

Efni: Færsla á veginum að Hólum í Stokkseyrarhreppi.

Undirritaðir eigendur og ábúendur að Tungu í Gaulverjabæjarhreppi fara hér með formlega fram á það að fundin verði ný heimreið að bænum Hólum í Stokkseyrarhreppi.

Í dag liggur heimreiðin að Hólum í gegnum hlaðið í Tungu. Umferðin heim að Hólum hefur margfaldast á undanförunum tveimur árum með tilkomu nýrra eigenda á bænum, og við það hefur skapast mikil slyshætta þegar umferðin er eins mikil og hröð og raun ber vitni.

Fyrir um tveimur árum seldi þáverandi bóndi á Hólum, Helgi Ívarsson, jörðina og við það varð gríðarleg breyting á umferðinni heim að bænum. Síðan þá hefur jörðin aftur skipt um eigendur. Núverandi eigendum fylgir einnig mjög mikil og þung umferð og eins og fyrr virðist litið tillit tekið til þess að hér í Tungu búi fólk og fénaður. Áform eru uppi um að koma á fót reiðskóla á Hólum fyrir börn og unglinga á næstunni og því stefnir allt í að umferðin muni enn aukast og við það enn meiri slyshætta sem við getum alls ekki sætt okkur við.

Í tengslum við búskap okkar hér í Tungu erum við með sveitadvöl fyrir börn á aldrinum 7 – 12 ára. Dvöl þessi er rekin samkvæmt leyfi frá Félagsmálanefnd Gaulverjabæjarhrepps og Árborgar. Undanfarin tvö sumur hafa verið hér hjá okkur hátt í 40 börn. Börnin eru hér hjá okkur til að kynnst sveitinni, dýrunum, sveitastörfum og náttúrunni. Í framtíðinni er ætlunin að auka enn frekar möguleika barna til að dveljast í sveit m.a. að hausti, vetri og vori til. Þegar um börn er að ræða er það hluti af þeirra lífi að leika sér utanhúss en í ljósi vaxandi umferðar hefur orðið að takmarka möguleika þeirra til útiveru, sem er óásættanlegt. Við viljum alls ekki upplifa þann dag að hér verði slys á fólki, en nú þegar hefur tvisvar verið ekið á hund hér á hlaðinu en í seinna skiptið varð að aflífa hann. Ökumaðurinn hefur sennilega ekki orðið var við það vegna mikils hraða og hvarf hann á

Vegagerðin, Selfossi
Svanur G. Bjarnason - svæðisstjóri
Breiðumýri 2
800 Selfoss

Afrit

Tungu 2. maí 2005

Efni: Færsla á veginum að Hólum í Stokkseyrarhreppi.

Vísað er til bréfs frá undirrituðum dagsett 7. mars 2005 um sama málefni.

Samkvæmt munnlegum upplýsingum frá fulltrúum Vegagerðarinnar er unnið að því að kanna mögulegar leiðir hvað varðar nýja heimreið að Hólum. Hvenær þeirri vinnu lýkur liggur ekki ljóst fyrir en brýnt er að vinna þá vinnu hratt og örugglega áður en alvarleg slys verða hér við bæinn, slys sem aldrei verður hægt að bæta.

Í framhaldi af fyrra bréfi okkar komu fulltrúar Vegagerðarinnar þann **14. apríl sl.** til að laga þær tvær hraðahindranir sem hér voru settar á sínum tíma. Það gladdi okkur hvað viðbrögðin við því voru skjót og þökkum við fyrir það. Jafnframt óskuðum við eftir því að sett yrði þriðja hraðahindrunin á blindhorni, miðja vegu milli hinna tveggja, þar til af færslu vegarins verður. Þar sem efni til þess og tækjabúnaður var til staðar töldum við það auðsótt mál. Hins vegar varð niðurstaðan sú að ekki væri hægt að verða við því vegna “fordæmisgildis”, þ.e.a.s. þá færu fleiri bæir fram á að fá fleiri en tvær hraðahindranir!

Þann **15. apríl sl.** (daginn eftir lagfæringarnar) gerðist það hins vegar að hingað kemur veghefill ofan af Selfossi, á vegum Vegagerðarinnar, til þess að “taka hraðahindranirnar niður”. Í ljós hafði komið að kvartað hafði verið undan hraðahindrununum og um leið brugðist við með þessum hætti. Í okkar huga hljóta þessar kvartanir að vera á misskilningi byggðar þar sem tilgangur hraðahindrana er að **draga úr hraða**. Ef keyrt er á þær á miklum hraða er eðlilegt að það finnist hressilega, enda er það svo um allar hindranir. Okkur reyndist ekki erfitt að fara yfir hindranirnar á okkar litla bíl á eðlilegum hraða og því hefði verið eðlilegt að skoða málið í rólegheitum og láta á það reyna í meira en **24 tíma**.

Það er kannski rétt að taka það fram, að krafa okkar um flutning á heimreiðinni heim að Hólum beinast á engan hátt gegn ábúendum þar og eða þeirri starfsemi sem þar er nú þegar og er fyrirhuguð í náinni framtíð. **Málið snýst eingöngu** um að koma í veg fyrir að hér verði alvarleg slys vegna harðaksturs og treysta búsetugrundvöll hér í Tungu og það hlýtur að vera okkar skylda að benda Vegagerðinni á þetta áður en slysin verða. Annað væri algjört ábyrgðarleysi af okkar hálfu.

Þær hugmyndir sem bárust í tölvupósti þann 28. apríl sl. frá Vegagerðinni um að þvera enn einu sinni Tungulandið eru ekki til þess fallnar að styrkja hér búsetugrundvöll, þvert á móti er með þeirri tillögu verið að búa landið enn meira niður en orðið er og er sú tillaga algjörlega óásættanleg.

Í ljósi þess að nú fer í hönd mesti umferðatími ársins þá er ljóst að hér mun umferð þyngjast verulega dag frá degi og við bætast fleiri stórir jeppar með hestakerrur og hesta sem munu bruna hér í gegn fram og til baka, getum við ekki annað gert en **vísað allri ábyrgð á hendur Vegagerðinni verði hér alvarlegt slys við bæinn**. Það virðist við ofúrefli að etja þegar einstaklingar reyna að koma sjónarmiðum sínum á framfæri við opinbera stofnun eins og Vegagerðina. Hins vegar förum við enn og aftur fram á að vegurinn verði færður og í því sambandi ítrekum við að heimreiðin heim að Hólum á að fara frá Baugsstöðum í Stokksreyrahreppi heim að Hólum í Stokkseyrarhreppi og sveitarfélagið Árborg á að koma að þeirri framkvæmd. Framkvæmdin er löngu tímabær og með öllu óumflýjanleg.

Með kveðju,

Sóley Andrésdóttir

**Tungu
801 Selfoss**

Björgvin Njáll Ingólfsson

Afrit sent á:

Sturla Böðvarsson. Samgönguráðherra. Hafnarhúsinu v/Tryggvagötu, 150 Reykjavík.

Jón Rögnvaldsson. Vegamálastjóri. Borgartúni 5-7, 105 Reykjavík.

Guðmundur Hallvarðsson. Formaður samgöngunefndar Alþingis. Kirkjustræti, 101 Reykjavík.

Páll Halldórsson, rekstrarstjóri Vegagerðarinnar á Selfossi. Breiðumýri 2, 800 Selfoss.

Valdimar Guðjónsson. Oddviti Gaulverjabæjarhrepps. Gaulverjabæ, 801 Selfoss.

Einar Njálsson. Bæjarstjóri Árborgar. Ráðhús Árborgar, Austurvegi 2, 800 Selfoss.

Steindór Guðmundsson og Vildís Ósk Harðardóttir, Hólum, Stokkseyrarhreppi, 801 Selfoss.

Sóley Andrésdóttir
Tungu
801 SELFOSS

Selfoss, 25. maí 2005
Tilvisun: 2005030028/40.1
SGB/

Efni: Færsla á veginum að Hólum í Stokkseyrarhreppi

Vegagerðin hefur mótttekið erindi um ofangreint málefni dags. 2. maí 2005. Í erindinu er kvartað yfir miklum hraða bíla framhá húsum við bæinn Tungu en heimreið að Hólum liggur um hlaðið og farið er fram á nýja heimreið að Hólum sem ekki liggur í gegnum bæjarhlaðið á Tungu. Ennfremur er rakin framkvæmd við hraðahrindrun sem sett var upp við bæinn til þess að leitast við að draga úr hraða á bílum.

Rétt er að geta þess í upphafi að umræddar hraðahindranir voru settar upp að ósk ábúenda að Tungu en í fyrstu þóttu þær of háar og var fólk að reka bíla uppundir þegar ekið var yfir þær. Því voru þær lækkaðar aðeins til þess að valda ekki skemmdum á bílum en þær voru þó ekki fjarlægðar eins og lesa má úr bréfinu.

Varðandi nýja heimreið eru nefndir þrír kostir. Vegagerðin hefur lagt til að tenging þessa sameinlega vegar að Hólum og Tungu verði færð vestar á Gaulverjabæjarveg og myndi það þýða um 500m langan nýjan veg og áætlaður kostnaður við það gæti verið um 3-4 m.kr. Önnur útfærsla af þessu gæti verið að sveigja núverandi veg vestur fyrir húsin á Tungu sem væri trúlega heldur ódýrara. Þær lausnir sem bréfitari hefur bent á og farið fram á eru annarsvegar að fara til vesturs frá Hólum og tengjast Gaulverjabæjarvegi á móts við Baugsstaði sem væri um 1,7 km langur vegur með brú á Baugsstaðarsíki. Áætlaður kostnaður við þessa leið gæti verið um 20-24 m.kr. Hinsvegar hefur verið bent á að fara með veginn til austurs og tengjast Gaulverjabæjarvegi á móts við Eystri-Hellur og er það um 1,3 km langur vegur sem má áætla að gæti kostað um 8-11 m.kr. Báðar þessar lausnir miðast við að fara með veginn að Hólum úr landi Tungu. Benda má á að árleg fjárveiting til safnvega í allri Árnæssýslu (nýbygginga og viðhalds) er um 33 m.kr. Ljóst er því að ef fara á aðra hvora þessa leið mun það taka drjúgan hluta safnvegafjár það árið. Í gildi er safnvegaáætlun til fjögurra ára og verður hún endurskoðuð í vor. Ekki hefur verið gert ráð fyrir þessum vegi þar og þyrfti að raska þeirri áætlun verulega til þess að koma þessum framkvæmdum fyrir á einu ári. Ljóst er einnig að ef farin verður önnur hvor þessara leiða, þar sem farið er um lönd annarra, þarf að koma því inn á skipulag sveitarfélagsins.

Bréfitari þarf því að beita sér fyrir því hjá sveitarfélaginu að svo verði og sveitarfélagið tekur þá jafnframt afstöðu til þess hvort það er tilbúið að mæla með því að farið verði í svo

umfangsmikla framkvæmd, sem óhjákvæmilega mun hafa áhrif á aðrar framkvæmdir á safnvegum í sveitarfélaginu á næstu árum.

Virðingarfyllst.

Svanur G Bjarnason
svæðisstjóri Suðursvæðis

Afrit sent:

Gaulverjabæjarhreppur, Valdimar Guðjónsson oddviti
Sveitarfélagið Árborg, Einar Njálsson bæjarstjóri

Vegagerðin, Selfossi
Svanur G. Bjarnason - svæðisstjóri
Breiðumýri 2
800 Selfoss

Tungu 28. mars 2007

Efni: Færsla á veginum heim að Hólum í Stokkseyrarhreppi (Árborg).

Vísað er til fyrri bréfa frá undirrituðum um sama málefni og samtal okkar um daginn á skrifstofu þinni, þar sem Erlingur Freyr Jónsson deildarstjóri var jafnframt viðstaddur.

Eins og fram hefur komið í fyrri bréfum okkar er núverandi ástand algjörlega óviðunandi og ekki verður hjá því komist að færa heimreiðina heim að Hólum annað.

Bent var á það á sínum tíma að það gæti verið ákjósanlegur kostur að fara með heimreiðina heim að Hólum beint heim að bænum frá vegi númer 33. Yrði þá farið með vegspotta gengt heimreiðinni heim að Baugsstöðum í Árborg í norður átt og þaðan í austur beint heim að Hólum. Fulltrúar Vegagerðarinnar bentu á að þetta væri nokkuð langur spotti. Nú hefur hins vegar verið lagður vegur nákvæmlega á þessum stað, áleiðis heim að Hólum af ábúendunum sjálfum, en það var gert í tengslum við sölu á hluta Hóla jarðarinnar. Því er nú komin upp alveg ný og góð staða þar sem það sem upp á vantar er ekki mikið lengra er sú hugmynd sem Vegagerðin var búin að leggja til. Er þar átt við þá hugmynd Vegagerðarinnar að leggja nýjan veg þvert í gegnum Tungulandið, frá vegi 33 vestan við íbúðarhúsið í Tungu, sem kæmi inn á núverandi veg heim að Hólum fyrir norðan útihúsin í Tungu. Það að núverandi ábúendur skuli vera búnir að leggja nýja veg áleiðis heim að Hólum ætti að vera mjög fýsilegur kostur núna og sérstaklega í ljósi þess að nú á að byggja upp veg 33 í sumar og því öll tæki og tól til staðar til að klára þetta verk á sama tíma með mjög hagkvæmum hætti.

Eins og áður er rétt að taka það fram, að krafa okkar um flutning á heimreiðinni heim að Hólum beinast á engan hátt gegn ábúendum þar og eða þeirri starfsemi sem þar er nú þegar og fyrirhuguð í náinni framtíð. Undanfarin 2 ár hefur verið að byggjast upp blómleg starfsemi á Hólum sem hefur í för með sér mikla umferð þungra bíla, hestaflutningabifreiða, hestaferðir og sýningar á söluhrossum. Allt þetta fer rétt framhjá íbúðarhúsinu í Tungu. Það getur ekki verið ásættanlegt að sú starfsemi sem stunduð er á næsta bæ eigi öll að fara um bæjarhlaðið hér í Tungu. Þessi þunga umferð hefur oft haft í för með sér hættu fyrir þá starfsemi sem hér er stunduð og hefur verið stunduð sl. 5 ár.

Málið snýst eingöngu um tvennt. Að koma í veg fyrir að hér verði alvarleg slys vegna harðaksturs og með því treysta búsetugrundvöll hér í Tungu. Í því samhengi hlýtur það að vera okkar skylda að benda Vegagerðinni á þetta áður en slysin verða. Annað væri algjört ábyrgðarleysi af okkar hálfu. Í öðru lagi er rétt að benda á að þeirri miklu umferð sem hér er alla daga fylgir mikið ryk á þurrum dögum sem oft verður til þess að hér er ekki hægt að hafa opna glugga á íbúðarhúsinu eða njóta þess að vera utanhúss hér við bæinn. Það getur ekki verið að þetta eigi að vera svona í nútíma þjóðfélagi.

Með kveðju og von um jákvæð viðbrögð hið fyrsta,

Sóley Andrésdóttir

Tungu
801 Selfoss

Björgvin Njáll Ingólfsson

Afrit sent á:

Jón Rögnvaldsson. Vegamálastjóri. Borgartúni 5-7, 105 Reykjavík.

Sturla Böðvarsson. Samgönguráðherra. Hafnarhúsinu v/Tryggvagötu, 150 Reykjavík.

Guðni Ágústsson. Landbúnaðarráðherra. Sölvhólgötu 7, 150 Reykjavík.

Aðalsteinn Sveinsson. Oddviti Flóahrepps, Þingborg, 801 Selfoss.

Ragnheiður Hergeirsdóttir. Bæjarstjóri Árborgar. Ráðhús Árborgar, Austurvegi 2, 800 Selfoss.

Steindór Guðmundsson og Vildís Ósk Harðardóttir, Hólum, Stokkseyrarhreppi, 801 Selfoss.

Sóley Andrésdóttir
Tungu
801 SELFOSS

Selfoss, 30. mars 2007
Tilvísun: 2005030028/40.1
BT/

Efni: Færsla á veginum heim að Hólum í Stokkseyrarhreppi (Árborg)

Varðandi lagfæringu á vegi að Tungu og Hólum hefur Vegagerðin bent á tvo kosti. Í fyrsta lagi að tenging þessa sameiginlega vegar að Hólum og Tungu verði færð vestar á Gaulverjabæjarveg og myndi það þýða um 500m langan nýjan veg og áætlaður kostnaður við það gæti verið um 3-4 m.kr. Í öðru lagi að sveigja núverandi veg vestur fyrir húsin í Tungu sem væri trúlega heldur ódýrara. Ábúendur Tungu hafa ekki verið til viðræðu við Vegagerðina um þessar lausnir.

Aðrar lausnir sem bent hefur verið á eru annarsvegar að fara til vesturs frá Hólum og tengjast Gaulverjabæjarvegi á móts við Baugsstaði sem væri um 1,9 km langur vegur með brú á Hróarsholtslæk/Baugstaðasíki. Áætlaður kostnaður við þessa leið gæti verið um 15-20 m.kr. Hinsvegar hefur verið bent á að fara með veginn til austurs og tengjast Gaulverjabæjarvegi á móts við Eystri-Hellur og er það um 1,3 km langur vegur sem má áætla að gæti kostað um 8-11 m.kr. Báðar þessar lausnir miðast við að fara með veginn að Hólum úr landi Tungu.

Benda má á að árleg fjárveiting til safnvega í allri Árnæssýslu (nýbygginga og viðhalds) er um 35 m.kr. og er hlutur Árborgar til nýbygginga áætlaður um 2,5 mkr/ár og Flóahrepps um 4,0 mkr/ár næstu 4 ár samkvæmt fjögurra ára áætlun sem verið er að leggja síðustu hönd á. Ljóst er að ef fara á aðra hvora seinni leiðanna mun það taka drjúgan hluta safnvegafjár og er Vegagerðin ekki tilbúin til að mæla með því.

Virðingarfyllst



Þórður Tyrtingsson
deildarstjóri
Viðhald og þjónusta Suðursvæði

FLÓAHREPPUR

Vegagerðin
Svanur Bjarnason
Breiðumýri 2
800 Selfossi

Þingborg 12. apríl 2006

Efni: Færsla á heimreið að Hólum

Á fundi sveitarstjórnar Flóahrepps þann 4. apríl s.l. var lagt fram til kynningar, bréf til Vegagerðarinnar frá ábúendum í Tungu, Flóahreppi dags. 13. mars s.l. Í bréfinu er óskað eftir flutningi á heimreið að bænum Hólum, Árborg en sama heimreið liggur að báðum bæjum.

Fram kemur í bréfinu að núverandi aðstæður séu óviðunandi, mikil og þung umferð sé að Hólum og slyshætta umtalsverð. Einnig er mikið ryk á þurrum dögum sem berst inn um glugga íbúðarhússins í Tungu sem stendur alveg við heimreiðina með tilheyrandi óþægindum.

Sveitarstjórn Flóahrepps tekur undir erindi ábúenda Tungu um flutning heimreiðar að Hólum og telur ekki annað boðlegt en að hún verði flutt til samræmis við tillögu bréfsins, ekki síst í ljósi þess að umrædd vegaf framkvæmd hefur þegar átt sér stað að hluta.

Sveitarstjórn Flóahrepps treystir því að Vegagerðin bregðist við erindi þessu með jákvæðum hætti.

Virðingarfyllst,
f.h. sveitarstjórnar,


Margrét Sigurðardóttir, sveitarstjóri

Afrit:
Sóley Andrésdóttir, Björgvin Njáll Ingólfsson, Tungu

Nýtt efni Eldra efni

25.5.2007

25. fundur

**25. fundur skipulags- og byggingarnefndar Árborgar, kjörtímabilið 2006-2010
haldinn 24.05.2007 að Austurvegi 67, Selfossi, kl. 17:00**

Mætt:

Torfi Áskelsson, formaður, S-lista**Ármann Ingi Sigurðsson, varaformaður, B-lista****Þorsteinn Ólafsson, nefndarmaður V-lista****Elfa Dögg Þórðardóttir, nefndarmaður D-lista****Grímur Arnarson, nefndarmaður D-lista****Bárður Guðmundsson, skipulags- og byggingafulltrúi****Gústaf Adolf Hermannsson, starfsmaður****Grétar Zóphóníasson, starfsmaður****Samþykktir byggingafulltrúa:**

a) 0705057

Umsókn um byggingarleyfi fyrir einbýlishúsi að Dranghólum 11, Selfossi.**Umsækjandi: Elísabet Auður Torp, kt:290371-4309 Suðurengi 24, 800 Selfoss**

-

Samþykkt

b) 0704046

Umsókn um byggingarleyfi fyrir viðbyggingu við leikskóla að Blómsturvöllum 1.**Umsækjandi: Sveitarfélagið Árborg, kt:650598-2029****Austurvegi 2, 800 Selfoss**

-

Samþykkt

c) 0705103

Umsókn um byggingarleyfi fyrir atvinnuhúsnæði að Hellismýri 7, Selfossi.**Umsækjandi: Fossvélar ehf. kt:531271-0179****Hrísmýri 4, 800 Selfoss**

-

Samþykkt

d) 0705073

Umsókn um byggingarleyfi fyrir hesthúsi að Suðurgötu 2, Tjarnarbyggð.**Umsækjandi: Jónína Björk Birgisdóttir, kt:050867-5799****Ágúst Hafsteinsson, kt:240356-5549****Vatnsendabletti 20, 203 Kópavogur**

-

8. 0705083**Úthlutun á lóðinni Hellismýri 8, Selfossi.****Umsækjandi: Steyputak ehf. Fífumóa 3, 800 Selfoss. -**

Samþykkt

9. 0705067**Erindi um skipulagsmál í hesthúshverfinu á Selfossi.****Frá: Óla Andra Haraldssyni, Baugstjörn 32, 800 Selfoss. -**

Skipulags-og byggingarfulltrúa og Bæjarlögmanni falið að gera tillögu að svari við erindinu.

10. 0705048**Umsókn um afnot af lóð milli Gagnheiðar 34 og Suðurhóla, Selfossi.****Umsækjandi: Árni Árnason, Birkigrund 15, 800 Selfoss. -**

Samþykkt til 6 mánaða.

11. 0705047**Umsókn um verslunarrekstur í iðnaðarhúsnæði að Gagnheiði 70-101, Selfossi.****Umsækjandi: Kári Jónsson, Kjarrhólar 4, 800 Selfoss. -**

Frestað, Skipulags og byggingarfulltrúa falið að afla frekari upplýsinga

12. 0705046**Umsókn um færslu á vegtengingu að Hólum.****Umsækjandi: Vegagerðin b.t. Þórðar Tyrfingssonar, Breiðumýri 2, 800 Selfoss. -**

Skipulags og byggingarnefnd tekur undir flutning heimreiðar að Hólum og leggur til að leiðin gegnum Hólaborg og Hóla verði valin.

13. 0705037**Umsókn um breytingu á þaki hesthúss að Norðurtröð 4, Selfossi.****Umsækjandi: Sigurbjörg Björgvinsdóttir, Engjavegi 77, 800 Selfoss. -**

Skipulags og byggingarnefnd óskar eftir umsögn Hagsmunafélags Hestamanna á Selfossi

14. 0705014**Umsókn um byggingarleyfi fyrir fjárhúsi/hesthúsi að Mósógum.****Umsækjandi: Hilmar Sturluson kt: 050955-7299, Mósógum, 801 Selfoss -**

Samþykkt

15. 0705096**Fyrirspurn um byggingarleyfi fyrir risi að Tryggvagötu 14b, Selfossi.****Umsækjandi: Elías Hilmarsson, Berglind Soffía Blöndal, Hilmar Leifur Sveinsson, Tryggvagötu 14b, 800 Selfoss -**

31.5.2007

46. fundur

46. fundur bæjarráðs Árborgar, kjörtímabilið 2006-2010 haldinn 31.05.2007 í Setri Egils, Ráðhúsi Árborgar, Austurvegi 2, Selfossi, kl. 08:10

Mætt:

Jón Hjartarson, formaður, V-lista
Margrét Katrín Erlingsdóttir, bæjarfulltrúi B-lista
Eypór Arnalds, bæjarfulltrúi D-lista
Ásta Stefánsdóttir, bæjarritari

Formaður bæjarráðs bauð Eypór Arnalds, bæjarfulltrúa D-lista, velkominn til starfa í bæjarráði.

Eypór þakkaði góðar móttökur á fallegum degi.

Dagskrá:

1. Fundargerðir til staðfestingar:

- a. 0702011
Fundargerð umhverfisnefndar frá 23.05.07
- b. 0702072
Fundargerð atvinnuþróunarnefndar Árborgar frá 23.05.07
- c. 0701068
Fundargerð skipulags- og byggingarnefndar frá 24.05.07

1a) -liður 2, 0704080, bæjarráð tekur undir tillögu umhverfisnefndar um söfnun og skil á pappír frá íbúum Árborgar og felur framkvæmda- og veitusviði að leita samvinnu við Sorpstöð Suðurlands um framkvæmd verksins.

Eypór Arnalds, bæjarfulltrúi D-lista lagði fram eftirfarandi bókun:

„Það er fagnaðarefni að nú verði íbúum Árborgar boðið upp á svokallaðar grænar tunnur til endurvinnslu á pappír. Rétt er að minnast þess að á fyrsta fundi umhverfisnefndar sem haldinn var 19.07. 2006 lagði Elfa Dögg Þórðardóttir bæjarfulltrúi D-lista fram tillögu þess efnis að gerðar yrðu starfsreglur um endurvinnslu úrgangs í sveitarfélaginu. Bæjarfulltrúar Sjálfstæðisflokks munu áfram stuðla að aukinni umhverfisvitund og endurvinnslu íbúa og stofnana sveitarfélagsins.“

1c) -liður 16, 0704084, bæjarráð samþykkir að tillaga um deiliskipulag Fagurgerðis 1-3 verði auglýst.

-liður 17, 0704133, bæjarráð samþykkir að tillaga um deiliskipulag Byggðarhorns,

lóðar 27, verði auglýst.

-liður 18, 0704132, bæjarráð samþykkir að tillaga um aðalskipulag Byggðarhorns, lóðar 27, verði auglýst.

-liður 19, 0701161, bæjarráð felur umhverfisnefnd að fjalla um tillögu skipulags- og byggingarnefndar um iðnaðarsvæði við Stokkseyri með hliðsjón af náttúruvernd.

-liður 20, 0604059, bæjarráð samþykkir tillögu nefndarinnar og felur skipulags- og byggingarfulltrúa að afmarka þann hluta skipulagsins við Kaðlastaði sem er ætlaður fyrir íbúðir aldraðra og auglýsa þann hluta.

-liður 21, 0705094, bæjarráð samþykkir að deiliskipulagstillaga vegna tjaldsvæðis á Stokkseyri verði auglýst.

-liður 22, 0612033, bæjarráð samþykkir tillögu að deiliskipulagi Nýja-bæjar, land nr. 202077.

-liður 23, 0611068, bæjarráð frestar afgreiðslu á tillögu að deiliskipulagi lands norðan og austan sjúkrahúss í landi Laugardæla.

Eypór Arnalds, bæjarfulltrúi D-lista lagði fram eftirfarandi bókun:

„Enn á ný snýr meirihluti bæjarráðs við ákvörðun fagnefndar. Þetta er ekki í fyrsta sinn sem meirihluti bæjarráðs fer gegn ákvörðun Skipulags- og byggingarnefndar. Ljóst er að meirihlutinn er ósamstíga í ákvörðunum og hlýtur þetta verklag að valda óvissu þeirra sem treysta á stjórnkerfi sveitarfélagsins.

Byggðapróun á Selfossi teygir sig nú nær mörkum Flóahrepps og er æ mikilvægara að skipulagsmál séu hugsuð í samhengi. Deiliskipulag í landi Laugardæla innan marka Árborgar sýna glöggt mikilvægi þess sbr. lið 20 í fundargerð Skipulags- og byggingarnefndar dags 25. 5. 2007. Vegtengingar innan hverfa og fyrirhuguð tvöföldun Suðurlandsveggar kallar á að sameining sveitarfélaganna sé skoðuð alvarlega eins og bæjarfulltrúar D-listans hafa bent á. Afar mikilvægt er að samstarf nágrannasveitarfélaganna sé gott og náíð".

Gert var fundarhlé.

Margrét K. Erlingsdóttir, B-lista, lagði fram svohljóðandi bókun f.h. meirihlutans: Bæjarráð er framkvæmdaráð sveitarfélagsins og ber ábyrgð á staðfestingu skipulagsmála. Á 37. fundi bæjarráðs var samþykkt að auglýsa skipulag lands norðan og austan sjúkrahúss í landi Laugardæla með skilyrðum um að vegtenging við Laugardælaveg yrði frágengin. Engar upplýsingar liggja fyrir um það, því er nauðsynlegt að fresta afgreiðslu þar til fullnaðar upplýsingar um vegtengingar liggja fyrir enda öryggi væntanlegra íbúa haft í fyrirrúmi.

Jón Hjartarson, V-lista, lagði fram bókun f.h. meirihlutans:

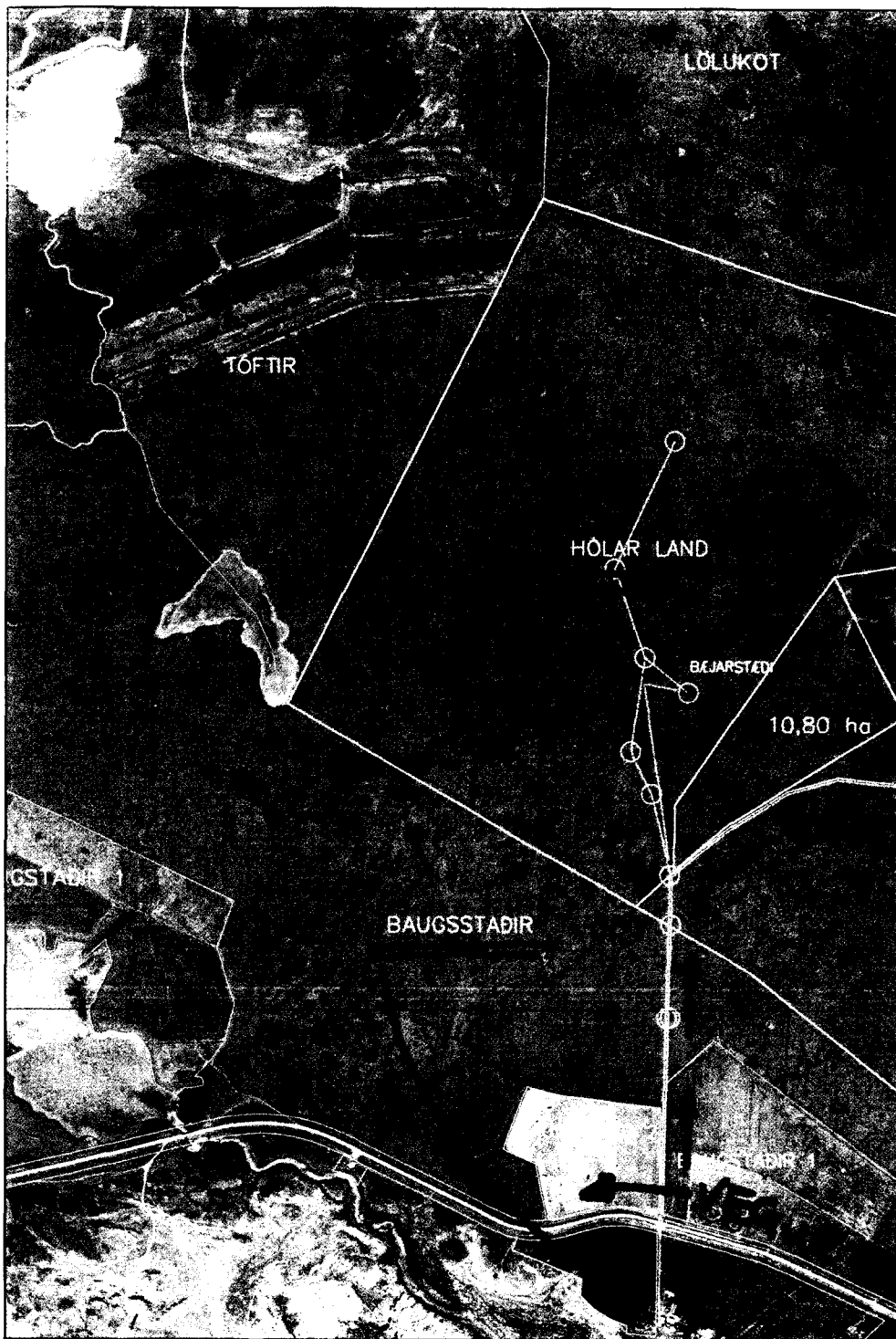
Á fundi bæjarráðs 10.05.2007 var samþykkt tillaga meirihlutans um að leita eftir viðræðum við sveitarstjórn Flóahrepps um samvinnu og sameiningu sveitarfélaganna. Ekki hafa borist nein viðbrögð við þessari samþykkt enn sem komið er.

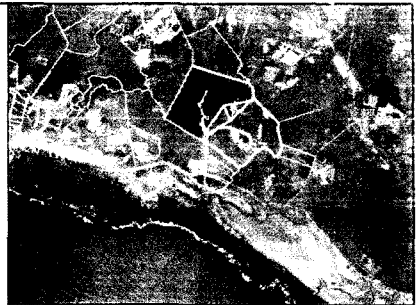
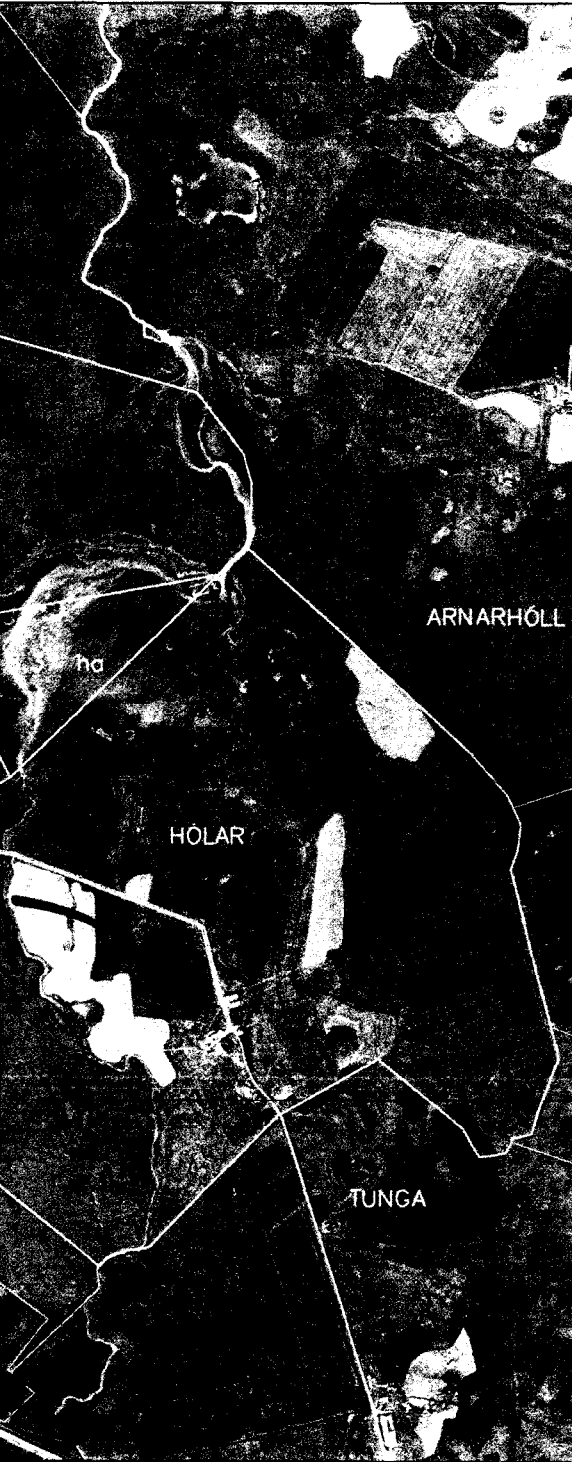
Meirihluti bæjarráðs telur nauðsynlegt að viðræður um sameiningu fari fram sem allra fyrst.

**-liður 24, bæjarráð heimilar að tillaga að deiliskipulagi að Dvergasteinum verði
auglýst.**

-liður 25, 0608006, bæjarráð samþykkir úthlutun lóðar til Mest ehf. að Hrísmýri 8.

Fundargerðirnar staðfestar.





GREINARGERÐ

UPPDRATTUR ÞESSI SÝNIR LAND HÓLA Í ÁRBORG
(LNR.165547 OG 206363).
ADKOMA AÐ SKIKUNUM ER FRÁ GAULVERJABEJARVEGI NR.33.

VEGLINA 661 m
HEIMREIÐ 114 m
HAGAVEÐUR 281 m

ARNARHÖLL

HÖLAR

TUNGA

SKÝRINGAR

- ELDRI JARÐAMÖRK
- NÝ LÖÐAMÖRK
- HEITI LÖÐAMARKAPUNKTS

HÖLAR, ÁRBORG

VEGTILLAGA Mettávorði

GRUNNMYND

YFIRLITSMYND 1:100.000

Horndi:	Teknið:	Yfirlit:	Dagur:
	SO	PE	16.03.06
Stað og áfangi:	Skránumer:	Varnúmer:	B.lv.
	06057-vegur	06057	

Sambýskili:



**VERKEFNASTOFA
SUÐURLANDS EHF**

Austurvegur 5, 800 Selfoss, Sími: 482 3900, Fax: 482 3914, Netli: verkefni@verkefnis.is