

Minnisblað til heilbrigðisnefndar Alþingis

Fjárhagur Heilsugæslu höfuðborgarsvæðisins (HH)

Greiðslustaða

Fyrirséður halli á árinu u.þ.b. 120 m.kr.

Skert fjárheimild vegna endurgreiðslu halla áranna 2003 og fyrr er 100 m.kr.

Halli árið 2006 var 81 m.kr. Skuld við birgja er nú um 320 m.kr.

Fjárlagafrumvarpið:

Í frumvarpinu eru fjárveitingatillögur sem snerta HH beint eða óbeint eftirfarandi:

08-500 Heilsugæslustöðvar almennt

Til að styðja aldraða til sjálfstæðrar búsetu 300 m.kr.

Ráðning klínískra sálfræðinga til heilsugæslu 35 m.kr.

Hagræðing og endurskoðun rekstrarforma í heilsugæslu 30 m.kr.

Kaup eða leiga húsnæði í Árbæ 11,4 m.kr.

Stofnkostnaður v. Árbæjar 35 m.kr.

08-506 Heilsugæsla höfuðborgarsvæðisins

Miðstöð heilsuverndar barna, geðheilbrigðisþjónusta, 20 m.kr.

Það sem við söknum

Engin lagfæring á hallarekstri – því blasir við niðurskurður á þjónustu.

Enging viðbótarfjárveiting til að auka almenna lækni- og hjúkrunarþjónustu á heilsugæslustöðvunum

Tillaga:

Bætt fjárhagsstaða

Fjárveiting 2008 til HH verði aukin um 120 m.kr. til að rétta af hallarekstur.

Veitt verði fjárveiting að fjárhæð 200 m.kr. til að jafna eldri halla, þ.e. frá árunum 2003 og fyrr.

Veittar verði 120 m.kr. á fjárukalögum þessa árs til að brúa halla ársins.

Heilsugæslunni verði sjálfri ætlað að jafna halla ársins 2006 á t.d. 3 árum með hagræðingu.

Efling grunnþjónustu heilsugæslustöðvanna

Mikilvægt er að mæta fjölgun á svæði HH með aukinni þjónustu þar sem við á. Sérstaklega er lögð áhersla á Árbæ, Glæsibæ, Miðbæ, Grafarvog og Mosfellsbæ. Þannig væri æskilegt að unnt yrði að bæta við einni þjónustueiningu lækni, hjúkrunarfræðings og hlutastöðu ritara á hverja af þessum stöðvum. Hver eining kostar um 20 m.kr., eða alls um 100 m.kr.

Í frumvarpinu er gert ráð fyrir aukinni sálfræðiþjónustu við börn og unglunga. Þessari aukningu þyrfti einnig að fylgja efling skólaheilsugæslu á næstu árum sbr. umfjöllun síðar í þessu minnisblaði.

Heilsugæslustöð í byggingu

Heilsugæslan Árbæ – framkvæmdir eru hafnar við nýtt húsnæði fyrir stöðina – verður væntanlega tilbúin haustið 2008. Því miður engin er fjárveiting til að auka við starfsemina á næsta ári.

Svæðið austan Grafarholts, þ.e. Úlfarsárdalur og nærliggjandi svæði allt til Blikastaðalands í Mosfellsbæ eru nú í hraðri uppbyggingu. Ef tekið er mið af skipulagsáformum verður 18 – 20 þúsund manna byggð á þessu svæði með tímanum. Á þessu svæði er því fljótlega þörf fyrir nýja heilsugæslustöð.

Mannfjöldi og skipting hans

Heildarmannfjöldi á þjónustusvæði Heilsugæslu höfuðborgarsvæðisins var um síðustu áramót 191.725 og hafði fjölgað um 4.439 frá fyrra ári.

Mest er fjölgunin í Hafnarfirði (1.293), Árbæ (959, að meðtöldu Grafarholti og Norðlingaholti) og á svæði Salastöðvarinnar (947).

Mannfjöldi á höfuðborgarsvæðinu 1.jan. 2005-07

	2007	2006	2005	Breyting frá f.ári	Breyting %
Seltjarnarnessvæði	15.154	15.122	15.124	32	0,21%
Miðbær, Reykjavík	13.327	13.131	12.942	196	1,49%
Hlíðasvæði	11.403	11.185	11.183	218	1,95%
Efstaleiti	10.693	10.737	10.847	-44	-0,41%
Lágmúli	6.941	6.894	6.914	47	0,68%
Vogar og Heimar	9.290	9.314	9.422	-24	-0,26%
Mjódd, Neðra-Br.h.	12.108	12.114	12.062	-6	-0,05%
Efra- Breiðholt	8.603	8.612	8.753	-9	-0,10%
Árbær	14.123	13.164	12.184	959	7,29%
Grafarvogur	18.250	18.097	17.977	153	0,85%
Mosfelisumd.	8.763	8.260	7.830	503	6,09%
Hamraborg	9.968	9.639	9.586	329	3,41%
Hvammur	9.498	9.752	9.956	-254	-2,60%
Salasvæði	8.067	7.120	6.269	947	13,30%
Garðabær	9.543	9.445	9.050	98	1,04%
Hafnarfjörður	25.994	24.701	24.027	1.293	5,23%
Höfuðb.sv. Alls	191.725	187.287	184.126	4.438	2,37%

Þjónustuþörf hvers svæðis fer eftir mannfjölda þar, aldurskiptingu og öðrum þeim hlutum sem hafa áhrif á þarfir hvers einstaklings. Þar má m.a. nefna fjölda útlendinga á svæðinu, en þjónusta við þá krefst oft lengri viðtala og aðstoðar túlks, og einnig hafa ýmsar félagslegar aðstæður mikil áhrif þar sem það á við. Þá hefur Heilsugæsla Mosfellsumdæmis þá sérstöðu að vera í raun „landsbyggðarstöð“, þar sem þjónusta Læknavaktarinnar nær ekki til svæðisins og því þarf að vera þar sólarhringsvakt. Þá eru lækna- stöðvarinnar oft fyrstir á slyssað ef umferðarslys verða í umdæminu.

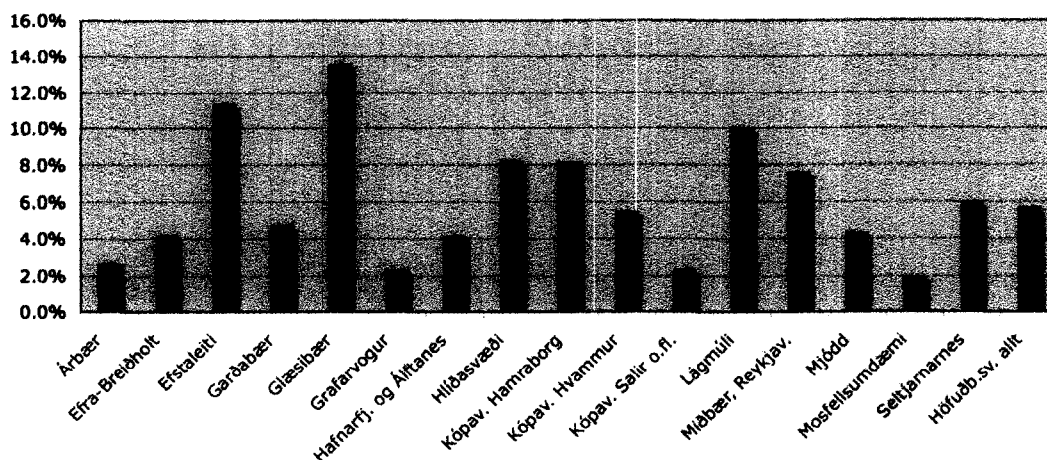
Taflan hér að neðan sýnir fjölda erlendra ríkisborgara sem sótt hafa þjónustu heilsugæslustöðvanna fyrri helming yfirstandandi árs. Upplýsingar vantar um Lágmúla og Salastöð.

Komur á stöðvar, erlendir ríkisborgarar 1.1 - 30.6. 2007.

	Útlendingar	Allir	% útl.
Miðbær	1.748	11.894	14,70%
Efstaleiti	741	11.666	6,35%
Hlíðar	1.256	11.370	11,05%
Mjódd	1.072	11.397	9,41%
Árbær	897	16.013	5,60%
Efra Breiðholt	1.839	14.423	12,75%
Grafarvogur	1.202	20.726	5,80%
Seltjarnarnes	1.497	21.012	7,12%
Kópavogur	1.638	24.172	6,78%
Mosfellsbær	571	10.498	5,44%
Miðstöðvar	629	2.731	23,03%
Glæsibær	1.036	9.045	11,45%
Hafnarfjörður	2.432	37.181	6,54%
Samtals	16.558	202.128	8,19%

Myndin hér að neðan sýnir fjölda 75 ára og eldri sem hlutfall af heildarmannfjölda hvers þjónustusvæðis. Aldurskiptingin er þyngst á svæðum heilsugæslustöðvanna í Glæsibæ, Efstaleiti og Lágmúla, en léttust í Mosfellsumdæmi, svæði Salastöðvarinnar og í Grafarvogi.

75 og eldri



Skráning á heilsugæslustöðvarnar

Alls skráðir á heilsugæslustöðvar HH.....	152.804
Skráðir á einkareknar stöðvar (bráðab.t.)	17.841
Skráðir á sjálfst.st. heimilislækna (HUH)	22.008
Samtals	192.653
Skráðir á 2 eða fleiri stöðvar (HUH meðtaldir, uppl. vantar frá einkast.).....	9.420
Án heimilislæknis.....	ca. 8.500

Þjónustukannanir

Heilsugæslan hefur látið gera þjónustukannanir reglulega frá árinu 2000. Eru þær gerðar árlega, sú síðasta kom út í maí 2007. Heilsugæslan í heild og einnig einstakar stöðvar hafa yfirleitt komið mjög vel út úr könnunum þessum, þótt nokkur breytileiki sé þar einnig.

Þegar spurt var „Hvert er álit þitt á heilsugæslunni?“ kom eftirfarandi út:

	<u>2006</u>	<u>2007</u>
Ánægðir eða mjög ánægðir:	71%	82%
Í lagi:	24%	15%
Óánægðir eða mjög óánægðir:	6%	3%

Þegar spurt var um þjónustu einstakra stöðva, gáfu flestir Hlíðastöðinni hæstu einkunn, eða 67%, en Glæsibær og Salastöð fylgdu fast á eftir með 60%.

Einnig eru gerðar kannanir á biðtíma, en markmiðið þar er að 85% þeirra sem panta tíma hjá lækni fái hann innan 2ja daga. Við síðustu könnun sem gerð var 25.

september náði ein stöð þessu marki, þ.e. Árbær með 90%, en Salastöð og Seltjarnarnes voru nærri markinu með 83% og 80%, en aðrar stóðu lakar, eða allt frá 33% til 73%. Meðaltalið var 59%.

Skólaheilsugæsla

Grunnskólar

Mikil þróun og uppbygging hefur átt sér stað í skólaheilsugæslu á vegum heilsugæslunnar síðustu ár. Unnið er markvisst eftir handbók í skólahjúkrun (2004) og niðurstöður úr Ískrá (skráningarkerfi skólaheilsugæslu) hafðar að leiðarljósi til að fylgja eftir áherslum í handbók. Heilbrigðisfræðsla ætluð börnum í 1-6 bekk grunnskóla hefur verið í forgrunni síðustu 2-3 ár og er það samstarfsverkefni Heilsugæslunnar og Lýðheilsustöðvar (sjá vef HH).

Heilbrigðisfræðslan gengur undir nafninu 6 H heilsunnar og er samræmd fyrir alla 76 grunnskóla höfuðborgarsvæðisins (þar með taldir þeir skólar sem heyra undir Lág- múla og Salarstöð) og alla landsbyggðina. Samanlögð stöðugildi skólahjúkrunarfræðinga í þessum skólum eru 35,4. Nemendafjöldi skólanna er 26.121 barn. Það jafngildir að meðaltali 738 nemendum á hverja stöðu hjúkrunarfræðings. Mönnun er þó misjöfn eftir heilsugæslustöðvum og er hún hvað minnst á heilsugæslu-stöðvunum í Árbæ, Mjódd, Lágmúla og Grafarvogi. Viðmið hefur verið 800 nemendur /stöðugildi (Árbær 975, Mjódd 1020, Lágmúli 900, Grafarvogur 950). Miðað við auknar kröfur til skólahjúkrunarfræðinga um aukna skráningu og fræðslu er fyrir séð að lækka verður viðmiðið í 600 nemendur / stöðugildi og því nauðsynlegt að fjölga stöðum skólahjúkrunarfræðinga um 12 til að ná því viðmiði. Í dag ná 17 skólar ekki viðmiðinu 800 nemendur /stöðugildi. Mönnun skólalækna er mismundandi eftir skólum og heilsugæslustöðvum en víðast hvar óskilgreind í prósentum.

Ef litið er á niðurstöður á skráningu fræðslu í Ískrá og þær síðan bornar saman við tilmæli um fræðslu í handbókinni kemur í ljós að kynfræðslunni er hvað best sinnt en fræðsla tengd geðvernd er slökust 20-26%. Einnig má sjá að fræðslan er nokkuð mikil í fyrstu árgöngunum og er hugsanlegt að það tengist fyrstu útgáfu af 6H fræðsluefninu. Jafnframt kemur fram að þekjun bólusetninga var yfir 90%. (Sjá nánar Árskýrslu heilsugæslu í skólum 2006-2007)

Framhaldsskólar

Nauðsynlegt er að innleiða skólaheilsugæslu í alla framhaldsskóla á höfuðborgarsvæðinu.

Nemendur framhaldsskóla hafa ekki átt kost á markvissri heilsuvernd í formi skólaheilsugæslu líkt og nemendur grunnskóla þó svo að heilsuvernd barna skuli ná til 18 ára aldurs. Yfir 90% 16 ára ungmenna fara beint í framhaldsskóla að loknu grunnskólanámi. Brottfall úr framhaldsskólunum er síðan um 10% á ári eftir það. Því má ætla að besta leiðin til að sinna markvissri heilsuvernd þessa aldurshóps sé í gengum skólaheilsugæslu. Gert er ráð fyrir 5 ára innleiðingaráætlun. Framhaldsskólar á höfuðborgarsvæðinu eru 21 þar af eru 13 almennir framhaldsskólar þar sem meirihluti nemenda er undir 20 ára aldri og nemendafjöldi yfir 500 nemendur í hverjum skóla. Æskilegt er því að beina sjónum að innleiðingu skólaheilsugæslu í þeim skólum. Ef áætlað er að 1000 nemendur séu að baki hverju 100% stöðugildi vantar um 9 stöður í þessa framhaldsskóla til að þeir verði fullmannaðir. (Sjá nánar Innleiðing skólaheilsugæslu í framhaldsskólum á svæði HH, aðgerðaráætlun).

Reykjavík, 30. október 2007
Guðmundur Einarsson forstjóri

Svæði	Grafarvogur		Árbær		Efra-Breiðholt		Mjódd		Glæsibær		Efstaleiti		Hlíðar		Miðbær		Seltjarnarnes		Hamraborg		Hvammur		Garðabær		Sólvangur		Fjörður		HUH		Samtals
	Fjöldi skráðra	Hlutfall	Fjöldi skráðra	Hlutfall	Fjöldi skráðra	Hlutfall	Fjöldi skráðra	Hlutfall	Fjöldi skráðra	Hlutfall	Fjöldi skráðra	Hlutfall	Fjöldi skráðra	Hlutfall	Fjöldi skráðra	Hlutfall	Fjöldi skráðra	Hlutfall	Fjöldi skráðra	Hlutfall	Fjöldi skráðra	Hlutfall	Fjöldi skráðra	Hlutfall	Fjöldi skráðra	Hlutfall	Fjöldi skráðra	Hlutfall	Fjöldi skráðra	Hlutfall	
Seltjarnarnessv.	98	0,7%	112	0,9%	161	1,5%	232	1,9%	70	1,2%	48	0,7%	288	2,9%	690	9,0%	9.772	69,7%	68	0,8%	64	0,7%	86	1,1%	54	0,4%	33	0,4%	1.694	8,1%	13.470
Miðbær	171	1,1%	198	1,6%	256	2,4%	314	2,6%	114	1,9%	117	1,6%	620	6,3%	4.696	61,0%	914	6,5%	79	0,9%	100	1,0%	137	1,7%	82	0,6%	44	0,5%	2.304	11,0%	10.146
Hlíðasvæði	124	0,8%	228	1,9%	226	2,1%	266	2,2%	170	2,9%	240	3,3%	4.378	44,5%	579	7,5%	415	3,0%	106	1,2%	87	0,9%	94	1,2%	62	0,4%	28	0,3%	1.828	8,7%	8.831
Lágmúli	168	1,1%	148	1,2%	195	1,9%	259	2,1%	229	3,8%	266	3,6%	328	3,3%	240	3,1%	200	1,4%	45	0,5%	25	0,3%	27	0,3%	19	0,1%	16	0,2%	1.158	5,5%	3.323
Efstaleiti	161	1,1%	266	2,2%	212	2,0%	385	3,2%	120	2,0%	6.346	86,5%	400	4,1%	199	2,6%	210	1,5%	52	0,6%	82	0,9%	69	0,9%	26	0,2%	18	0,2%	1.866	8,9%	10.412
Vogar og Heimar (Glæsibær)	205	1,4%	279	2,3%	247	2,3%	399	3,3%	3.826	64,2%	202	2,8%	316	3,2%	177	2,3%	205	1,5%	61	0,7%	33	0,3%	58	0,7%	25	0,2%	16	0,2%	2.126	10,2%	8.175
Mjódd - Bakkar og Sel	295	2,0%	431	3,6%	1.035	9,8%	4.355	35,7%	119	2,0%	8	0,1%	324	3,3%	119	1,5%	204	1,5%	132	1,5%	155	1,6%	65	0,8%	58	0,4%	27	0,3%	1.772	8,5%	9.099
Efra-Breiðholt	248	1,7%	305	2,5%	4.503	42,7%	649	5,3%	74	1,2%	3	0,0%	111	1,1%	76	1,0%	84	0,6%	71	0,8%	39	0,4%	35	0,4%	31	0,2%	17	0,2%	1.119	5,3%	7.365
Árbær (þ.m.t. Grafarholt)	1.177	7,9%	6.778	56,0%	732	6,9%	801	6,6%	147	2,5%	34	0,5%	282	2,9%	164	2,1%	306	2,2%	119	1,4%	140	1,5%	115	1,5%	70	0,5%	26	0,3%	1.603	7,7%	12.494
Grafarvogur	9.933	66,7%	1.121	9,3%	850	8,1%	978	8,0%	118	2,0%	13	0,2%	339	3,4%	129	1,7%	215	1,5%	110	1,3%	106	1,1%	85	1,1%	54	0,4%	23	0,3%	1.925	9,2%	15.999
Mosfellsumd.	185	1,2%	227	1,9%	157	1,5%	211	1,7%	42	0,7%	7	0,1%	114	1,2%	36	0,5%	117	0,8%	26	0,3%	55	0,6%	48	0,6%	34	0,2%	17	0,2%	672	3,2%	1.948
Hamraborg	57	0,4%	116	1,0%	152	1,4%	171	1,4%	40	0,7%	3	0,0%	189	1,9%	34	0,4%	88	0,6%	4.581	52,8%	1.799	18,7%	88	1,1%	40	0,3%	19	0,2%	669	3,2%	8.046
Hvammur	72	0,5%	100	0,8%	213	2,0%	234	1,9%	42	0,7%	3	0,0%	89	0,9%	47	0,6%	74	0,5%	1.737	20,0%	4.319	44,8%	125	1,6%	51	0,3%	29	0,3%	670	3,2%	7.805
Salir	122	0,8%	227	1,9%	220	2,1%	382	3,1%	51	0,9%	3	0,0%	122	1,2%	37	0,5%	98	0,7%	477	5,5%	1.565	16,2%	170	2,2%	60	0,4%	26	0,3%	742	3,5%	4.302
Garðabær	52	0,3%	96	0,8%	67	0,6%	141	1,2%	24	0,4%	6	0,1%	143	1,5%	34	0,4%	161	1,1%	88	1,0%	107	1,1%	5.370	68,6%	179	1,2%	67	0,8%	659	3,1%	7.194
Hafnarfjörður og Aftanes	204	1,4%	290	2,4%	332	3,2%	397	3,3%	102	1,7%	11	0,1%	269	2,7%	53	0,7%	196	1,4%	224	2,6%	312	3,2%	643	8,2%	12.826	86,3%	7.449	88,3%	119	0,6%	23.427
Útan höf.b.sv.	834	5,6%	683	5,6%	588	5,6%	1.099	9,0%	353	5,9%	14	0,2%	605	6,2%	115	1,5%	334	2,4%	361	4,2%	379	3,9%	264	3,4%	581	3,9%	312	3,7%	2	0,0%	6.524
Erlendis	646	4,3%	453	3,7%	320	3,0%	720	5,9%	174	2,9%	8	0,1%	605	6,2%	153	2,0%	398	2,8%	279	3,2%	224	2,3%	248	3,2%	363	2,4%	248	2,9%	0	0,0%	4.839
Finnst ekki	137	0,9%	56	0,5%	69	0,7%	206	1,7%	147	2,5%	7	0,1%	307	3,1%	121	1,6%	27	0,2%	63	0,7%	43	0,4%	105	1,3%	255	1,7%	20	0,2%	0	0,0%	1.563
	14.889		12.114		10.535		12.199		5.962		7.339		9.829		7.699		14.018		8.679		9.634		7.832		14.870		8.435		20.928		164.962

Heilbrigðis- og tryggingamálaráðuneytið
b.t. Dagnýjar Brynjólfssdóttur deildarstjóra
Vegmúla 3
150 Reykjavík

1A1 Reykjavík 8. maí 2007

Minnisblað varðandi rekstrarafkomu Heilsugæslu höfuðborgarsvæðisins árið 2006

Í febrúar á þessu ári leit út fyrir að halli á rekstri Heilsugæslu Höfuðborgarsvæðisins á árinu 2006 hefði verið um 54 milljónir króna. Eftir því sem vinnu hefur verið fram haldið við uppgjör ársins hefur komið í ljós að hallinn er talsvert meiri, og virðist nú verða um 80 milljónir króna. Þetta kallar á skýringar.

Árið 2006 var fyrsta árið sem Heilsugæslan sá sjálf um alla fjársýslu, nema afgreiðslu launa, stofnunarinnar. Áður hafði Fjársýsla ríkisins séð um skráningu og greiðslu reikninga. Fjársýslan hafði þann hátt á að loka bókhaldinu snemma í febrúarmánuði eftir lok rekstrarárs, nema vegna undantekningafærslna. Ríkisendurskoðun hafði viljað hafa annan hátt á en Fjársýslan varðandi meðferð reikninga sem berast yfir áramót. Í athugasemdum Ríkisendurskoðunar vegna reikninga ársins 2005 kom fram að “nokkuð skorti á að reikningar ársins væru rétt lotaðir”. Ennfremur: “Ríkisendurskoðun leggur áherslu á að stofnunin gæti þess að gjaldfæra kostnað á það ár sem hann tilheyrir án tillits til hvenær hann er greiddur”.

Eftir að Heilsugæslan tók við fjárumsýslunni hefur hún fylgt ábendingum Ríkisendurskoðunar varðandi lotun reikninga. Þetta þýðir að ætla má að nokkur fjárupphæð, sem með fyrria verklagi hefði komið á árið 2007, hafi verið færð inn á rekstrarárið 2006. Skráningar í bókhald fyrri ára gera því miður ekki mögulegt að komast að því hversu há upphæð í uppgjöri ársins 2006 skýrist af þessum breyttum aðstæðum. Væntanlega eru ekki um mjög háa upphæð að ræða. En þessar breyttu aðstæður hafa samt sem áður haft einhver áhrif á uppgjör Heilsugæslunnar á síðasta ári.

Meira máli skiptir að áætlanir stofnunarinnar um rekstur á árinu stóðust ekki að öllu leyti. Hefðu þær gert það hefði orðið afgangur af rekstrinum, sem nýst hefði til þess að greiða upp í eldri skuldir stofnunarinnar við Ríkissjóð.

Það eru fyrst og fremst útgjaldaliðir sem fóru fram úr áætlun. Rétt er að nefna þá helstu:

Verðlag á aðkeyptri vöru og þjónustu:

Í frumvarpi til fjárlaga fyrir árið 2006 var gert ráð fyrir að verðlag á milli árunna 2005 og 2006 hækkaði um 3,8%. Samkvæmt útreikningi Hagstofunnar á vísitölu neyslu verðs hækkaði verðlag á milli ára hins vegar um 6,8%. Hjá stofnun sem greiðir um

milljarð í önnur gjöld vega þessar verðaukningar umfram fjárlög um 30 milljónum króna.

Fasteignaskattar

Á árinu lögðu sveitarfélög á höfuðborgarsvæðinu 9,4 milljónum króna hærrí fasteignaskatta á húsnæði sem Heilsugæslan nýtti en árið 2005. Sérstök fjárveiting til að mæta þessum útgjöldum nam 3,6 milljónum króna. Mismunurinn er nálægt 6 milljónum króna.

Upplýsingatækni

Á árinu var talin brýn nauðsyn á efla upplýsingakerfi og tölvubúnað Heilsugæslunnar. Var endurnýjaður búnaður á nokkrum heilsugæslustöðvum og miðstöðvum, sumt í tengslum við opnun nýrra stöðva og flutning starfseminnar. Þá var við sameiningu við Heilsugæslustöðina Sólvangi og Heilsugæsluna Mosfellsumdæmi skipt um sjúkraskrákerfi á þessum stöðum og aðrar breytingar gerðar á upplýsingakerfum. Þetta átak í upplýsingatæknimálum útheimti útgjöld á árinu sem lauslega eru áætluð þessi:

Nýir starfsmenn Upplýsingatæknisviðs:	13,6 milljónir
Aðkeypt tölvu- og kerfisfræðipjónusta:	13,2 milljónir
Leigugjöld af tækjum:	9 milljónir
Aðrar upplýsingatæknivörur:	0,8 milljónir

eða samtals um 37 milljónir króna.

Hraðari uppbygging nýrra stöðva heldur en fjárveitingar gerðu ráð fyrir

Á tveimur heilsugæslustöðvum, Firði og Árbæ, varð meiri uppbygging á lækniþjónustu en gert hafði verið ráð fyrir. Nýir læknar komu fyrir til starfa en áætlað hafði verið og rýmkað var um síðdegiskvóta í Árbæ. Útgjöld námu um 9 milljónum króna.

Ræstingamál

Vegna aðstæðna á vinnumarkaði fann Heilsugæslan sig knúna til þess að breyta til og kaupa ræstingu í auknum mæli af ræstingafyrirtækjum frekar en að vera með eigin starfsmenn við ræstingu. Kostnaðaraukning er um 13 milljónir kr.

Fjármagnsgjöld

Á árinu greiddi Heilsugæslan rúmlega 10 milljónum króna meira í nettó fjármagnsgjöld heldur en árið 2005. Þetta voru að langstærstum hluta vegna samninga um uppgjör gamalla rannsóknareikninga við Landspítala-háskólasjúkrahús, en endurspeglaði ennfremur hina breyttu fjármálalega stöðu stofnunarinnar innan ríkiskerfis þegar reksturinn var ekki í jafnvægi miðað við greiðslur úr Ríkissjóði.

Yfirtaka greiðsluþjónustu

Yfirtaka Heilsugæslunnar á verkefnum frá Fjársýslu ríkisins, sem fyrr var getið, kallaði á aukin útgjöld. Starfsmönnum var tímabundið fjölgað um tvo og veruleg yfirvinna var unnin við upptöku breytts verklags. Má ætla að kostnaður yfir yfirtökuna hafi numið um 10 milljónum króna á árinu.

Flutningur á starfsemi

Þá má að lokum geta þess að vegna flutnings á um 30% af starfsemi Heilsugæslunnar í nýtt húsnæði í Hamraborg og Mjódd varð til talsverður kostnaður sem ekki var sérstaklega fjármagnaður af fjárveitingum vegna flutninganna. Má nefna kostnað við umsjón fasteigna, við bókhald, starfsmannahald, öryggisumsjón og fleira. Erfitt er að meta þennan kostnað til ákveðinnar fjárhæðar, en hann nam án efa nokkrum milljónum þegar allt er talið.

Hér hefur verið dregið á nokkra útgjaldaliði sem skýra um 120 milljónir í auknum útgjöldum Heilsugæslunnar á síðasta ári. Til viðbótar má telja útgjöld sem skýrast af breyttu verklagi við uppgjör, þó ekki sé hægt að meta nákvæmlega hversu miklu það skiptir í uppgjörinu.

Ekki er það samt svo að allir útgjaldaliðir hafi farið á verri veg á árinu. Þannig nam kostnaður við aðkeyptar læknisfræðilegar rannsóknir um 248 milljónum hjá stofnuninni 2006, samanborðið við 274 milljónir árið áður. Er það lækkun um 26 milljónir eða 9,5%.

Halli á rekstri Heilsugæslu höfuðborgarsvæðisins árið 2006 á sér margar skýringar. Þótt eflaust eigi sumar þeirra rætur í of miklum útgjaldaskuldbindingum stofnunarinnar eiga atburðir og aðstæður sem voru ákveðnir og sköpuðust utan við stofnunina hér hlut að máli. Það kemur fram í þeim liðum sem skýrðir hafa verið hér að ofan.

Burtséð frá öllum skýringum liggur fyrir að afkoma HH á síðasta ári, svo og afkoman á fyrstu mánuðum ársins 2007, hefur þrengt verulega fjárhagslega stöðu stofnunarinnar og er nauðsynlegt að vinna bráðan bug að því að leysa þann hnút sem skapast hefur sem allra fyrst.

Virðingarfyllt,

Jónas Guðmundsson fjármálastjóri

cc. Margrét Ólafsdóttir Ríkisendurskoðun

SKORKORT HEILSUGÆSLU HÖFUÐBORGARSVÆÐISINS

með 12 mælikvörðum.

Slóðin er:

<http://innri.heilsugaeslan.is/>

og síðan þarf að setja inn:

Notendanafn er **htr2007**

Lykilorð er **raduneyti**

Skorkortið er greinilega merkt á forsíðu innri vefsins.

Fjöldi grunnþjónustubátta

Mælieining: fjöldi

Hversu margir grunnþjónustubættir Heilsugæslunni eru virkir á stöðinni?				
	jan.04	mar.05	mar.06	Viðmið
Arbær	14	14	14	15
Efra-Breiðholt	13	13	14	15
Efstaleiti	13	13	13	15
Fjörður			16	15
Garðabær			15	15
Glæsibær				15
Grafarvogur	14	14	14	15
Hamraborg	14	14	14	15
Hlíðar	16	16	16	15
Hvammur	15	15	15	15
Miðbær	13	13	14	15
Mjódd	14	14	14	15
Mosfellsbær	15	15	15	15
Seltjarnarnes	16	16	16	15
Sólvangur			16	15
Allar stöðvar				15

Grunnþjónustubættir eru:

- | | |
|---|---|
| <ul style="list-style-type: none"> > skipuleg móttaka lækni > skipuleg móttaka hjúkrunarfr > slysaþjónusta/smáslys > símaráðgjöf hjúkrunarfræðinga > símaþjónusta lækna > vaktþjónusta hjúkrunarfr. > vaktþjónusta/skyndikomur > mæðravernd | <ul style="list-style-type: none"> > skipuleg síðdegisvakt lækna > ungbarnavernd > heilsuvernd aldraðra > ferðamannabólusetningar > unglingamóttaka > blóðsýnataka/sýnataka > skólaheilsugæsla. > reglubundnar ónæmisaðgerðir |
|---|---|

Biðtími vegna viðtals við lækni

Mælieining: %

	Biðtími: Hlutfall beiðenda sem bóka viðtal við lækni innan tveggja daga?				Viðmið
	31.10.2005	17.11.2005	1.11.2006	25.9.2007	
Arbær	94	64	71	90	85
Efra-Breiðholt	63		52	38	85
Efstaleiti	80	43	48	42	85
Fjörður				63	85
Garðabær				39	85
Glæsibær				52	85
Grafarvogur	58	22	67	54	85
Hamraborg	40	57	63	43	85
Hlíðar	85	30	38	63	85
Hvammur	58	44		67	85
Miðbær	68	58	64	52	85
Mjódd	60	39	47	37	85
Mosfellsbær	84	58	72	33	85
Seltjarnarnes	88	65	83	80	85
Sólvangur				73	85
Allar stöðvar	71	48	60,5	55	85
Skóga hl.					

Ánægja skjólstæðinga með veitta þjónustu

Mælieining: stig

	Hversu margir eru ánægðir/mjög ánægðir (eink. 4 og 5 á skala 1-5) með þjónustu stöðvanna?				Viðmið
	jan.04	feb.05	jan.06	maí.07	
Arbær	97	83	87	90	85
Efra-Breiðholt	77	89	74	87	85
Efstaleiti	97	88	89	80	85
Fjörður				90	85
Garðabær			63	96	85
Glæsibær				98	85
Grafarvogur	82	85	38	81	85
Hamraborg	82	83	68	88	85
Hlíðar	79	90	80	93	85
Hvammur	87	88	82	73	85
Miðbær	81	81	67	76	85
Mjódd	89	92	85	88	85
Mosfellsbær	91	92	83	83	85
Seltjarnarnes	94	95	92	77	85
Sólvangur				89	85
Allar stöðvar	87	87	76	86	85
Skóða til:					

Ímynd Heilsugæslunnar

Mælieining: %

	Hversu margir skólstæðingar og íbúar á upptökusvæði eru ánægðir eða mjög ánægðir með heilsugæsluna?				Viðmið
	jan.04	feb.05	jan.06	maí.07	
Árbær	74	80	84	72	80
Efra-Breiðholt	66	90	61	85	80
Efstaleiti	66	91	66	88	80
Fjörður				92	80
Garðabær			64	72	80
Glæsibær				84	80
Grafavogur	80	84	45	64	80
Hamraborg	73	70	63	92	80
Hlíðar	73	84	85	66	80
Hvammur	77	91	68	83	80
Miðbær	54	84	75	85	80
Mjódd	52	93	67	42	80
Mosfellsbær	68	81	68	50	80
Seltjarnarnes	91	97	89	78	80
Sólvangur				71	80
Allar stöðvar	70	84	70	75	80
Skóla nr.					

Frávik frá rekstraráætlun

Mælieining: %

	Hversu langt fyrir ofan (rautt) eða innan marka (gult) eða innan við (grænt) áætlun var rekstur stöðvarinnar?				Viðmið
	2003	2004	2005	2006	
Árbær	3	2,8	7,4	14,1	+/- 1
Efra-Breiðholt	1,2	8,2	1,8	0	+/- 1
Efstaleiti	5,4	5,5	3,8	10,9	+/- 1
Fjörður				5,9	+/- 1
Garðabær				6,4	+/- 1
Glæsibær				3,4	+/- 1
Grafarvogur	14,7	5,1	1	6,5	+/- 1
Hamraborg			4,3	9,1	+/- 1
Hlíðar	8,2	2,8	5,2	8,7	+/- 1
Hvammur			4,4	3,8	+/- 1
Kópavogur	10,7	3,6			+/- 1
Miðbær	8,4	1	2,9	5,9	+/- 1
Mjódd	10,5	4,1	1	6,3	+/- 1
Mosfellsbær	0,8	2,3	9,2	11,3	+/- 1
Seltjarnarn	2,1	10,7	3,3	5,1	+/- 1
Solvangur					+/- 1
Allar stöðvar					+/- 1
Skógarhlíð					

Fjöldi læknisviðtala

Mælieining:

	Heildarfjöldi viðtala lækna á dagtíma á hvert læknisársverk (Talið með Sögu 3.1)			Viðmið
	2005	2006	2006	
Árbær	2090	1964	1973	2100
Efra-Breiðholt	2212	1845	1922	2100
Efstaleiti	2124	1811	1955	2100
Fjörður			1791	2100
Garðabær			2144	2100
Glæsibær			2131	2100
Grafavogur	2038	1888	1796	2100
Hamraborg			2060	2100
Hlíðar	1921	1923	1851	2100
Hvammur			1753	2100
Kópavogur	1879	1814		2100
Miðbær	1888	1613	1567	2100
Mjódd	2191	2051	2219	2100
Mosfellsbær			1891	2100
Seltjarnarn.	2159	2143	2251	2100
Sólvangur			2424	2100
Allar stöðvar	2056	1895	1982	2100
Skógarhlíð				

Afköst starfsteyma

Mælieining: stk

	Fjöldi verka (vegin eftir verði á komu til læknis) á hvert ársverk (reiknað til læknisársverks)					Viðmið	Saga3.1 Viðmið
	2003	2004	Saga3.1 2004	Saga3.1 2005	Saga3.1 2006		
Árbær	2166	1943	2728	2674	2941	2500	2900
Efra-Breiðholt	2409	2113	2713	2517	2678	2500	2900
Efstaleiti	2084	1880	2492	2197	2214	2500	2900
Fjörður					2188	2500	2900
Garðabær					2731	2500	2900
Glæsibær					2224	2500	2900
Grafavogur	2474	1984	2836	2608	2624	2500	2900
Hamraborg					3058	2500	2900
Hlíðar	2265	1909	2367	2654	2694	2500	2900
Hvammur					2675	2500	2900
Kópavogur	2507	2042	2340	2342		2500	2900
Miðbær	2398	2279	3004	2535	2491	2500	2900
Mjódd	2230	1742	2612	2778	2740	2500	2900
Mosfellsbær					2248	2500	2900
Seltjarnarn	2833	2532	3278	3147	3155	2500	2900
Sólvangur					2606	2500	2900
Allar stöðvar	2374	2047	2708	2606	2618	2500	2900
Stöðvaris							