



Til Sjávarútvegs- og landbúnaðarnefndar Alþingis

FJARÐABYGGÐ
22. ágúst 2011 – PBG/SP

Efni: Umsögn um frumvarp til breytingar á stjórn fiskveiða, þingmál 827, þskj. 1475.

Allt frá því að ný frumvörp um breytingar á lögum um stjórn fiskveiða litu dagsins ljós hefur bæjarráð og bæjarstjórn Fjarðabyggðar fjallað um og velt fyrir sér þeim áhrifum sem frumvörpin kunna að hafa á sjávarútveg og atvinnulíf í Fjarðabyggð. Það þarf ekki að fara mörgum orðum um mikilvægi sjávarútvegs á Austurlandi sem jafnframt er ein helsta undirstaða atvinnulífs í sveitarfélaginu Fjarðabyggð. Um 18,1% af fiskveiðiheimildum landsins eru skrásettar í Fjarðabyggð. Áætlað er að í Fjarðabyggð starfi um 500 manns við sjávarútveg og afleidd störf er fjölmörg s.s. í flutningum, vélsmíðjum og þjónustustörfum.

Mikilvægt er að átta sig á þeim breytingum sem kunna að verða á atvinnurekstri í sveitarfélaginu, afkomu sveitarfélagsins og á samfélagið í heild sinni með tilkomu þessara breytinga á lögnum. Í þeirri viðleitni ákvað bæjarstjórn Fjarðabyggðar að fá KPMG til að skoða áhrif svokallaðs „minna frumvarps“ sem samþykkt var 11. júní sl. sem lög nr. 70/2011. Með því að skoða áhrif samþykta frumvarpsins er reynt að leggja mat á þau áhrif sem „stærra frumvarpið“¹ hefði á greinina í Fjarðabyggð. Meðfylgjandi er skýrsla KPMG um „minna frumvarpið“ en helstu niðurstöður hennar eru eftirfarandi:

- Strax á fyrsta ári gildistíma frumvarpsins m.v. óbreytta úthlutun mun kvóti í Fjarðabyggð dragast saman um 2.432 tonn eða 550 þorskígildistonn.
- Samdrátturinn hefur í för með sér uppsögn 10 ígilda hásetahluta.
- Samdrátturinn hefur auk þess í för með að afleiddum störfum mun fækka til muna eða áætlað 15-20 störf.
- Samdráttur í útsvarstekjum sveitarfélagsins eru reiknaðar á bilinu 13-26 millj. kr. að teknu tilliti til áhrifa strandveiða.
- Áætlað er að aflaverðmæti dragist saman um 180 millj. kr.².
- Í útreikningnum er ekki tekið tillit til áhrifa útgerða annars staðar frá, en umtalsverðu magni af afla þeirra er landað í höfnum Fjarðabyggðar.
- Mikil óvissa er hvernig áhrifin verða á hafnarsjóð Fjarðabyggðar en ljóst að þær geta orðið umtalsverðar.
- Uppsöfnuð skerðing á 3. ára tímabili er um 2.475 þorskígildistonn eða sem nemur um 11 þúsund tonnum veiddum.

¹ þskj. 1475 – 827 mál

² 327,2 kr.kg. • 550 tonn

Í framhaldi af ofangreindri vinnu framkvæmdu starfsmenn KPMG einnig skoðun á áhrifum „stærra frumvarpsins“ (mál nr. 827) sem er til umsagnar hér og eru helstu niðurstöður eftirfarandi:

- Áætla má að skerðing geti numið allt að 3.391 þorskígildistönnum miðað við óbreytta úthlutun frá fiskveiðiarinu 2010/2011 þegar frumvarpið hefur komið að fullu til framkvæmda að loknum 15 árum. Jafngildir þetta 21.453 tonnum í veiddum afla. Um er að ræða 14% samdrátt í aflaheimildum 15. árið.
- Samdrátturinn hefur í för með sér uppsögn að ígildi 20-30 hásetahluta.
- Samdrátturinn hefur auk þess í för með að afleiddum störfum mun fækka til muna eða áætlað 40-90 afleidd störf.
- Samdráttur í útsvarstekjum sveitarfélagsins eru reiknaðar á bilinu 98-150 millj. kr.
- Áætlað er að aflaverðmæti dragist saman um 1,1 milljarð kr.³
- Undirstaða útgerðar í Fjarðabyggð byggist að stórum hluta á veiðum og vinnslu uppsjávarfisks. Skv. frumvarpinu mun skerðing í uppsjávartegundum (síld, loðnu og kolmuna) nema um 20.742 tonnum eða 2691 þorskígildistönnum 15. árið.
- Mikil óvissa er hvernig áhrifin verða á hafnarsjóð Fjarðabyggðar en ljóst að þær verða umtaisverðar.
- Sem dæmi um þunga vinnslu uppsjávarfisks í Fjarðabyggð má nefna að af skerðingu upp á 3391 þorskígildistonn á 15. árinu eru um 2691 vegna skerðinga á uppsjávarfiski eða tæp 21.000 tonn af veiddum afla.
- Skerðing aflaheimilda í Fjarðabyggð 15. árið nemur um 94% af heildar aflaheimildum Loðnuvinnslunnar á Fáskrúðsfirði, en skv. upplýsingum af vef Fiskistofu eru skip þess með um 3600 þorskígildistonn.
- Uppsöfnuð skerðing á 15. ára tímabili er um 25.432 þorskígildistonn eða sem nemur um 161 þúsund tonnum veiddum að því gefnu að tilflutningur frá flokki 1 til flokks 2 skv. 6. mgr. 3. gr. frumvarpsins komi til framkvæmda línulega á tímabilinu.
- Aflaheimildir vegna makrílveiða eru ekki í viðmiðunar tölum, en veiðar og vinnsla hans í Fjarðabyggð vegur mjög þungt.

Af framangreindum úttektum og öðrum gögnum⁴ má sjá að áhrif breytinga á lögum um stjórn fiskveiða eru umtalsverðar og munu hafa neikvæðar afleiðingar fyrir atvinnulífið og sveitarfélagið Fjarðabyggð. Þess ber þó að geta að erfitt er að sjá fyrir hver endanleg niðurstaða þessar breytinga verða m.a. vegna skorts á upplýsingum um reglur við úthlutun úr pottum. Á þetta bæði við um endanlega niðurfærslu aflaheimilda, fækkun starfa í sjávarútvegi og afleiddum störfum. Óvissa er um í hve miklu mæli afli af uppteknum aflaheimildum skili sér til veiða og vinnslu að nýju í sveitarfélaginu hvort sem er í gegnum leigukvóta, strandveiðar, byggðarkvóta eða til vinnslu frá útgerðum sem gera út frá öðrum stöðum á landinu. Hátt hlutfall landaðs afla í Fjarðabyggð er afli frá útgerðum skráðum annarstaðar. Sem dæmi má nefna að „útgerðarfyrirtækin Samherji og Gjögur landa megin þorra sinna aflaheimilda í uppsjávarfiski í

³ (327,2 kr. kg * 3.391 tonn)

⁴ Sjá m.a. greinargerð frá 14.júní 2011 um hagræn áhrif af frumvarpi til nýrra laga um stjórn fiskveiða samkvæmt þingskjali 1475 sem unnin var af sérfræðingahóp sem skipaður var af sjávarútvegs- og landbúnaðarráðherra.

Fjarðabyggð. Af þessum sökum kemur skerðing mun harðar niður á sveitarfélaginu og störfum í sjávarútvegi en sem nemur skerðingu á kvóta skráðum í Fjarðabyggð.

Á undanförmum árum hefur átt sér stað mikil uppbygging í vinnslu uppsjávarfisks í Fjarðabyggð, samhliða aukningu á aflaheimildum í þeim tegundum. Stafar þetta að stórum hluta af því að landfræðilega hentar sveitarfélagið vel til löndunar og vinnslu á þeim. Óvíst er hvort aðila sem leigt geta til sín aflaheimildir muni byggja upp aðstöðu annarsstaðar til vinnslu eða eingöngu stunda veiðar og selja afla til vinnslu sem fyrir er í landinu. Hugsanlega kann slíkt að vera tækifæri fyrir vinnslustöðvar í sveitarfélaginu til að auka vinnslu í umræddum tegundum.

Vegna þeirra tölulegu staðreynda sem nú liggja fyrir ásamt þeirri óvissu sem er í frumvarpinu lýsir bæjarráð Fjarðabyggðar yfir þungum áhyggjum af áhrifum frumvarpsins enda ljóst skv. ofangreindu að áhrif af frumvarpinu munu hafa mikil áhrif á sveitarfélagið og íbúa þess.

Óvissa um nýtingarrétt

Í 6. gr. frumvarpsins er fjallað um nýtingarleyfissamninga og þar kemur fram að aðilar þurfi að uppfylla þar tilgreind skilyrði. Í fyrstu skuli nýtingarleyfissamningar gerðir til 15 ára en að loknum 9 árum eiga aðila rétt á viðræðum um framlengingu í eitt ár til 8 ára í senn. Óvissa í orðalagi umræddrar greinar kann að vekja upp deilur um það hvort heimilt sé að framlengja nýtingarleyfissamning eftir fyrstu framlengingu samnings.

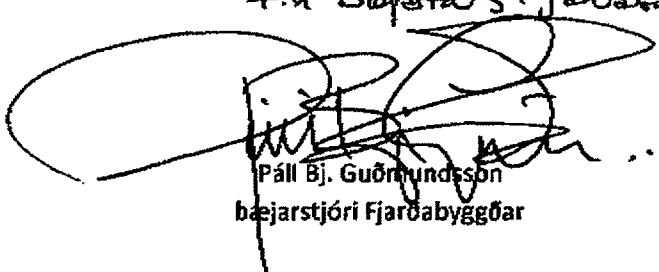
Óvissa um svonefnda „nýtingarsamninga“ vekur upp ýmsar spurningar um hvort samningar takist á milli Fiskistofu í umboði sjávarútvegsráðherra og viðkomandi útgerðar. Kann framkvæmd þess að valda því að ef ekki takast samningar um nýtingarsamninga, þá flytjist aflaheimildir frá sveitarfélaginu sem kann að hafa veruleg áhrif á atvinnulíf Fjarðabyggðar.

Verður því ekki séð að frumvarpið sem slíkt minnki óvissu varðandi framtíðarskipan veiða og vinnslu í sveitarfélaginu heldur kunni jafnvel að auka hana.

Bæjarráð ítrekar bókun bæjarstjórnar frá 9. júní 2011 um að mikilvægt sé að stjórnvöld og hagsmunaaðilar setjist aftur að sáttarborði og vinni að nýju frumvarpi um sjávarútvegsmál sem styrki greinina til framtíðar, sníði þá agnúa af kerfinu sem hvað mest eru umdeildir með hagsmunum íslensks samfélags að leiðarljósi.

Eins og fram hefur komið og færð eru rök fyrir í þessu erindi mun frumvarpið í þeirri mynd sem það liggur fyrir hafa veruleg neikvæð áhrif á atvinnulífið á svæðinu, tekjur sveitarfélagsins og samfélagið í Fjarðabyggð.

F. n. bæjarráðs Fjarðabyggðar.



Páll Bj. Guðmundsson
bæjarstjóri Fjarðabyggðar

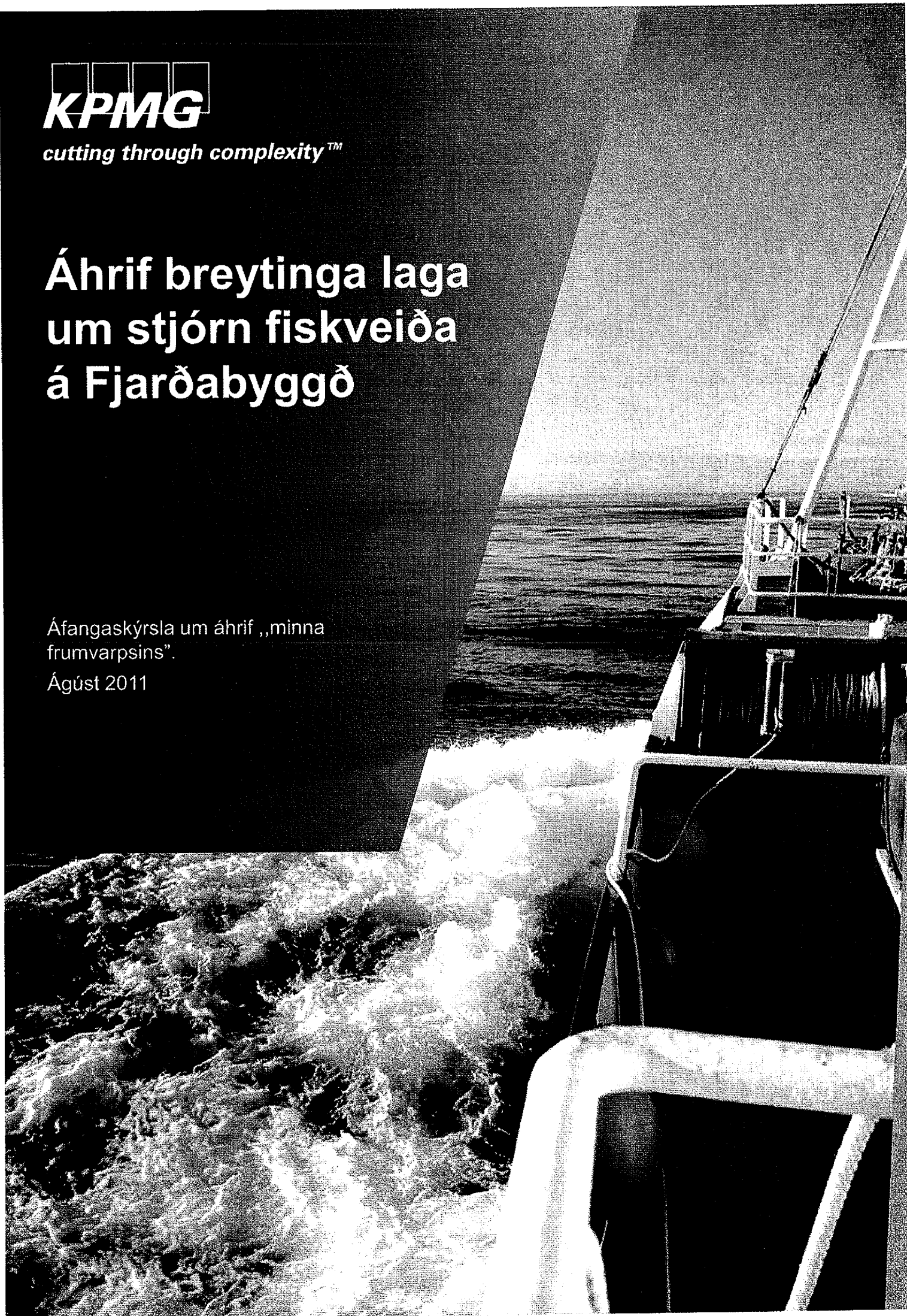


cutting through complexity™

Áhrif breytinga laga um stjórn fiskveiða á Fjarðabyggð

Áfangaskýrsla um áhrif „minna
frumvarpsins”.

Ágúst 2011



Fyrirvari

- Í skýrslu þessari eru dregnar saman niðurstöður KPMG um áhrif breytinga á lögum á fiskveiðistjórnun sem samþykkt voru á alþingi 12. júní síðastliðinn. Framkvæmd vinnu KPMG og áhersluatriði eru í samræmi við kynningu, samtöl, tölvupóstsamskipti og fyrirbyggjandi ráðningarbref dags. 1. júní 2011.
- Vinna okkar hefur farið fram á undanegnum vikum. Við höfum við stuðst við upplýsingar og gögn sem við höfum aðgang að, auk ýmissa opinberra gagna. KPMG ber ekki ábyrgð á réttmæti allra þessara upplýsinga þar sem við höfum ekki staðfest áreiðanleika þeirra með neinum hætti.
- Við tökum fram að við höfum ekki sannreynt hvort þau gögn sem við höfum fengið séu tæmandi um hvert og eitt atriði. Við höfum gengið út frá því að þau ljósrit sem við höfum fengið afhent, og eftir atvikum útprentanir, séu rétt og gefi rétta mynd af frumriti. Við höfum ekki leitað upplýsinga frá utanaðkomandi aðilum, né kannað áreiðanleika fenginna gagna og upplýsinga hjá slíkum aðilum, nema þess sé sérstaklega getið.
- Ekki verður framkvæmd sérstök könnun á áreiðanleika þeirra ytri gagna sem stuðst verður við en miðað er við að um heimildir traustra aðila sé að ræða. Athygli lesenda skýrslunnar verður vakin á að slík könnun eða villa í heimildum gætti leitt til annarrar niðurstöðu um verkefnið. KPMG getur ekki ábyrgst nákvæmni né áreiðanleika þeirra upplýsinga sem þannig er aflað né að þær séu tæmandi.
- Gert er ráð fyrir að skýrsla KPMG verði birt opinberlega eftir að hún hefur verið afhent og gerir KPMG ekki athugasemdir við það.
- KPMG ber enga ábyrgð á ákvörðunum sem teknar kunna að vera á grundvelli skýrslunnar. Öll ábyrgð vegna ákvarðana sem teknar verða á grundvelli skýrslunnar eða niðurstaðna sem í henni eru, er hjá þeim aðilum er að málinu kunna að koma.
- KPMG fær greitt fyrir verkefnið í samræmi við unnar vinnustundir.

Í tengslum við þessa skýrslu má hafa samband við:

Magnús Jónsson
Endurskoðunarsvið
Partner
KPMG Ísland
mjonsson@kpmg.is

Flosi Eiríksson
Fyrirtækjasvið
Verkefnastjóri
KPMG Ísland
feiriksson@kpmg.is

Sigurjón Ó. Arnarson
Endurskoðunarsvið
Verkefnastjóri
KPMG Ísland
sarnarson@kpmg.is

Tel +354 545 6000
Fax +354 545 6003

Um verkefnið

Stjórn fiskveiða

- Það þarf ekki að fara mörgum orðum um mikilvægi sjávarútvegs í íslensku efnahagslífi. Hann aflar þjóðarbúinu tæplega 40 % af gjaldeyristekjunum og er ein helsta undirstaða atvinnulífs um allt land. Skipulag veiða og rekstrarumhverfi sjávarútvegs hefur því ávallt verið mikið til umræðu og oft á tíðum spunnist um einstök atriði nokkuð harðar deildir. Í stjórnarsáttmála ríkisstjórnarinnar kemur fram að stefnt sé að því að:
- Lög um stjórn fiskveiða verði endurskoðuð í heild með það að markmiði:
 1. stuðla að vernd fiskistofna
 2. stuðla að hagkvæmri nýtingu auðlinda sjávar
 3. treysta atvinnu
 4. efla byggð í landinu
 5. skapa sátt meðal þjóðarinnar um eignarhald og nýtingu auðlinda sjávar
 6. leggja grunn að innköllun og endurráðstöfun aflaheimilda á 20 ára tímabili í samræmi við stefnu beggja flokka.
 - Endurskoðunin mun verða unnin í samráði við hagsmunaaðila í sjávarútvegi og miðað við að áætlun um innköllun og endurráðstöfun taki gildi í upphafi fiskveiðiárs 1. september 2010. Skipaður verði starfshópur er vinni að endurskoðuninni og kalli til samráðs hagsmunaaðila og sérfræðinga.
- Í samræmi við ofangreinda stefnuyfirlýsingu og viðamikið nefndarstarf lagði sjávarútvegs- og landbúnaðarráðherra fram á Alþingi tvo frumvörp um breytingar um núverandi lögum um stjórn fiskveiða. Var báðum frumvörpunum útbýtt á þingi 19. maí 2011 (mál nr. 826 og 827). Ráðherra mælti fyrir „minna frumvarpinu“ 30. maí og var það afgreitt sem lög frá alþingi 11. júní 2011 en frumvarpið tók allmiklum breytingum í meðförum þingsins.
- Mælt var fyrir „stærra frumvarpinu“ 3. júní en frekari umfjöllun um það var frestað þegar þingfundum var frestað 12. júní.

Mat á áhrifum breytinga á Sveitarfélagið Fjarðabyggð

- Í frumvarpinu sem samþykkt var og í því sem var frestað felast margháttaðar breytingar og hafa bæjaryfirvöld í Fjarðabyggð óskað eftir mati á því hvaða áhrif þessar breytingar hafa á atvinnurekstur í sveitarfélaginu, afkomu sveitarfélagsins og á samfélagið í heild sinni.
- Lögð hefur áhersla á það af hálfu sveitarfélagsins að skoðaðir séu sem allra flestir þættir og lagt mat á neikvæð og jákvæð áhrif með faglegum og efnislegum hætti.
- Skýrslunni m.a. ætlað að vera vandaður grundvöllur fyrir umræðu um hagsmuni Fjarðabyggðar, bæði innansveitar og mögulega í almennri umræðu í landinu.

Veiðiheimildir

Veiðiheimildir í Fjarðabyggð

Útgerð og vinnsla stendur traustum fótum í Fjarðabyggð og þar eru mörg öflug fyrirtæki í útgerð og vinnslu. Á fiskveiðiarinu 2010 til 2011 voru gerð út frá höfnum í Fjarðabyggð þau skipt og bátar sem sjá má í neðangreindri töflu. Í töflunni eru þau skip og bátar sem voru skráð með aflaheimildir á fiskveiðiarinu flokkuð eftir heimahöfn.

Skip með heimahöfn í Fjarðabyggð					
Skip Nr	Heiti	Einkst.	Útgerðarflokkur	Heimahöfn	Brúttótonn
1861	Haförn I	SU	Smábátur með aflamark	Mjóifjörður	5
1489	Anný	SU	Smábátur með aflamark	Mjóifjörður	14
1976	Barði	NK	Skuttogari	Neskaupstaður	1167
1278	Bjartur	NK	Skuttogari	Neskaupstaður	663
1293	Börkur	NK	Skip með aflamark	Neskaupstaður	1468
2730	Beitir	NK	Skip með aflamark	Neskaupstaður	2188
2318	Sær	NK	Krókaaflamark	Neskaupstaður	6
1791	Hafðis	NK	Smábátur með aflamark	Neskaupstaður	17
6194	Sæny	NK	Krókaaflamarksheimild	Neskaupstaður	3
7303	Sandvíkingur	NK	Smábátur með aflamark	Neskaupstaður	5
6784	Sigrún	NK	Aflamarksheimild	Neskaupstaður	4
6517	Óisen	NK	1	Neskaupstaður	7
2400	Hafðis	SU	Skip með aflamark	Eskifjörður	68
2699	Aðalsteinn Jónsson	SU	Skip með aflamark	Eskifjörður	3132
1525	Jón Kjartansson	SU	Skip með aflamark	Eskifjörður	1693
6379	Reyðar	SU	Krókaaflamark	Eskifjörður	3
2171	Guðjón	SU	Krókaaflamark	Eskifjörður	6
7400	Gylfi	SU	Krókaaflamark	Reyðarfjörður	5
1535	Dagný	SU	Smábátur með aflamark	Reyðarfjörður	7
1277	Ljósafell	SU	Skuttogari	Fáskrúðsfjörður	844
6662	Litli Tindur	SU	Smábátur með aflamark	Fáskrúðsfjörður	5
7002	Sigrún	SU	Smábátur með aflamark	Fáskrúðsfjörður	5
6143	Eiva Björg	SU	Krókaaflamark	Fáskrúðsfjörður	4
6890	Vaka	SU	Krókaaflamark	Fáskrúðsfjörður	5
2345	Hoffell	SU	Skip með aflamark	Fáskrúðsfjörður	1293
2628	Narfi	SU	Krókaaflamark	Stöðvarfjörður	14
1988	Guðný	SU	Krókaaflamark	Stöðvarfjörður	6
1802	Mardis	SU	Krókaaflamark	Stöðvarfjörður	7
2153	Heiðrún	SU	Krókaaflamark	Stöðvarfjörður	6
1882	Máni	SU	Krókaaflamark	Stöðvarfjörður	7
Samtals					12.657

Veiðiheimildir, framhald.

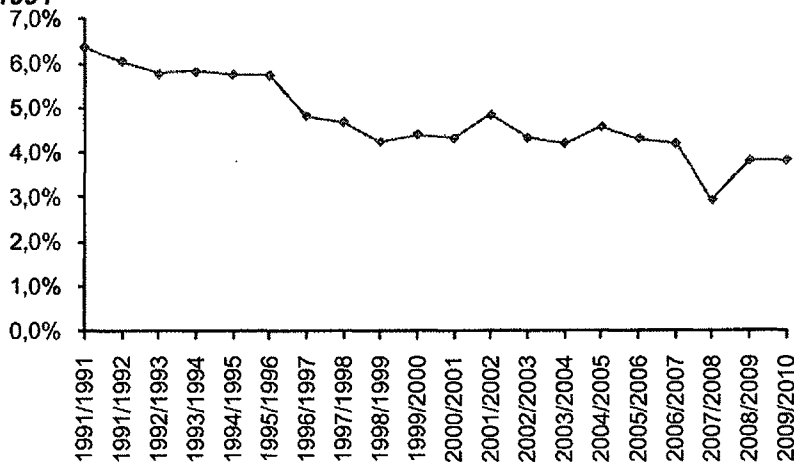
- Í töflunni hér til hliðar eru dregnar fram heiðar fiskveiðiheimildir í Fjarðabyggð fiskveiðiárið 2010 til 2011 eftir tegundum. Jafnframt kemur fram hvert hlutfall útgerða í Fjarðabyggð af heildarheimildum í einstökum tegundum. Í dálkinum lengst til hægri eru heimildir umreiknaðar í þorskígildistonn til frekari glöggvunar.

Veiðiheimildir eftir tegundum fiskveiðianóð 2010 - 2011			
Tegund	Tonn	Hlutfall af heildarheimildum	Þorskígildi (óslægð)
Þorskur	5.620	4,5%	5.620
Ýsa	1.671	4,3%	1.588
Ufsi	2.305	5,8%	1.475
Karfi/Djúpkarfi	1.718	3,4%	1.271
Keila	146	2,7%	50
Langa	174	2,9%	89
Grálúða	546	4,6%	1.206
Skötuselur	15	0,7%	29
Skarkoli	57	1,0%	46
Steinbítur	315	3,2%	274
Langlúra	4	0,4%	3
Sandkoli	0	0,1%	0
Skráplúra	1	0,4%	0
Þykkvalúra	32	2,0%	35
Sild	7.541	18,9%	830
Loðna	86.916	26,6%	14.776
Kolmunni	3.206	49,3%	192
Norsk ísl-sild	33.137	28,0%	5.302
Norsk ísl-sild 2	7.481	28,0%	1.197
Þorskur Noregur	237	4,4%	237
Þorskur-rússland	148	2,7%	148
Úthafskarfi	351	3,0%	302
Humar	0	0,0%	0
Samtals	151.623	18,1%	34.668

Þróun veiðiheimilda

- Hér að neðan má síðan sjá þróun hlutdeildar Fjarðabyggðar í heildar aflaheimildum frá árinu 1991 í föstum þorskígildistönum. Á næstu síðu er sýnd þróunin sérstaklega í þorski og ýsu annars vegar og í sild og loðnu hins vegar.

Þróun hlutdeildar í heildarúthlutun aflaheimilda á föstum grunni frá 1991

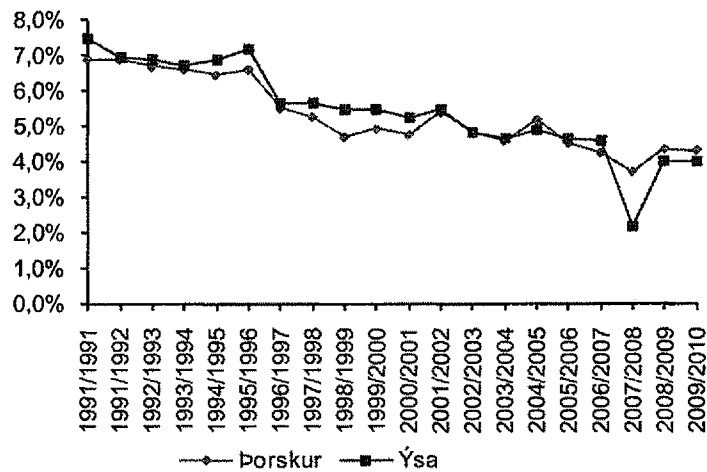


Veiðiheimildir, framhald

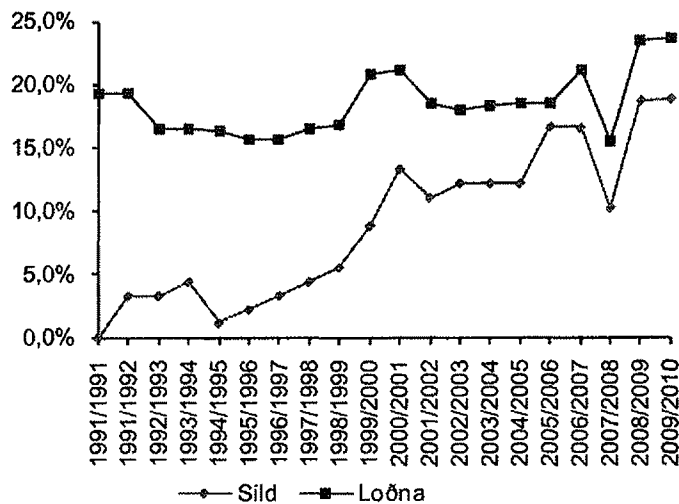
■ Þróun veiðiheimilda

- Hér að neðan má síðan sjá þróun hlutdeildar Fjarðabyggðar í þorski og ýsu annars vegar og í síld og loðnu hins vegar.
- Þessar töflur draga fram með mjög skýrum hætti hversu miklu máli veiðar og vinnsla á síld og loðnu skiptir fyrir Fjarðabyggð er kvóti í þorsk og ýsu hefur verið að dragast saman.

Þróun hlutdeildar í aflaheimildum í þorski og ýsu frá 1991



Þróun hlutdeildar í aflaheimildum í síld og loðnu frá 1991



Löndun og veiðheimildir

Landanir

- Til að fá enn frekara yfirlit yfir áhrifin af frumvarpinu er hér yfirlit yfir landanir í höfnum í Fjarðabyggð og er borið saman annars vegar hlutfall landaðs afla af heildarheimildum og hins vegar hlutfall heimilda í Fjarðabyggð til að draga fram hvort það er landað meira eða minna magni en heimildir segja til.
- Yfirstandandi fiskveiðiári er ekki lokið svo hér er ekki um endanlegar tölur að ræða en þær gefa mjög góða vísbendingu.
- Í Fjarðabyggð 2010/2011 hefur til að mynda verið landað rúmlega 18% meira af síld 12% meira af kolmuna og einnig meira af þorski, ufsa og karfa en heimildir, svo litið sé til aðaltegunda.

Landanir í höfnum í Fjarðabyggð - eftir tegundum						
Tegund	Löndun fiskveiðiárið 2009/2010	Hlutfall af heildarveiði- heimildum	Löndun fiskveiðiárið 2010/2011 (til 20. ágúst)	Hlutfall af heildar- heimildum	Aflaheimildir í Fjarðabyggð, hlutfall af heildarh.	Mismunur á heimildum og lönduðum afla
Þorskur	11.279	6,3%	9.412	5,5%	4,5%	-1,1%
Ýsa	2.415	3,5%	1.568	3,2%	4,3%	-1,1%
Ufsi	3.285	5,7%	3.119	6,3%	5,8%	0,5%
Lýsa	10	0,4%	22	0,7%		0,7%
Karfi / Gullkarfi	1.268	3,3%	1.378	3,7%	3,5%	0,1%
Langa	33	0,3%	28	0,3%	2,9%	-2,6%
Blálanga	56	0,9%	24	0,4%		0,4%
Keila	83	1,2%	89	1,5%	2,7%	-1,2%
Steinbitur	680	5,2%	526	4,7%	3,2%	1,4%
Úthafskarfi	374	2,5%	327	2,7%	3,0%	-0,3%
Tindaskata	29	3,3%	30	2,8%		2,8%
Hlýri	129	6,0%	93	5,6%		5,6%
Skötuselur	9	0,3%	6	0,2%	0,7%	-0,5%
Háfur	3	4,0%	0	-		-
Gulllax / Stóri gullla	484	3,0%	425	3,5%		3,5%
Lúða	7	1,3%	3	0,6%		0,6%
Grálúða	351	2,5%	664	5,6%		5,6%
Skarkoli	42	0,7%	24	0,5%	1,0%	-0,4%
Þykkvalúra / Sólko	24	1,2%	9	0,5%	2,0%	-1,4%
Skráplúra	2	0,9%	4	2,1%	0,4%	1,7%
Síld	120.910	52,0%	85.141	44,5%	26,1%	16,5%
Loðna	29.914	27,2%	79.018	24,2%	26,6%	-2,4%
Spæríngur	10	16,7%	12	19,7%		19,7%
Kolmunni	47.263	54,8%	3.216	62,0%	49,3%	12,8%
Makrill	54.243	48,7%	50.694	39,9%	18,2%	21,7%
Rækja	0	-	61	0,8%		0,8%
Smokkfiskur	15	29,4%	1	100,0%		100,0%
Litli karfi	153	22,7%	477	20,3%		20,3%
Djúpkarfi	224	1,4%	280	2,4%	3,2%	-0,8%
Urrari	9	90,0%	6	100,0%		100,0%
Gulldepla / Norrær	2.806	11,6%	895	8,4%		8,4%
Sæbjúga	517	27,6%	1.645	61,1%		61,1%
Grásleppuhrogn	14	0,7%	6	0,5%		0,5%
Rauðmagi	1	2,4%	1	2,9%		2,9%
Grásleppa	16	4,7%	10	1,6%		1,6%
Samtals afli	276.675	26,6%	239.214	22,1%		

Skýringar með töflu: Taldar eru upp allar tegundir sem landað hefur verið, í dálki 6 eru raktar aflaheimildir Fjarðabyggðar, flestar þær tegundir sem hafa ekki hlutfallstölu eru utan kvóta.

Efnisatriði frumvarpsins

Helstu breytingar

Hér að neðan eru dregnar fram helstu breytingar sem gerðar voru á núgildandi lögum um fiskveiðistjórnun með samþykkt „minna frumvarpsins“ lög nr. 70/2011.

Strandveiðar: Á fiskveiðiarinu 2011/2012 hefur ráðherra til ráðstöfunar til strandveiða, til bráðabirgða, allt að 2.000 tonnum af þorski og 600 tonnum ufsa umfram þau 6.000 tonn sem tilgreind eru í 6. gr. a laga nr. 116/2006. Úthlutun skv. bráðabirgðaákvæði dregst frá úthlutun heildarafla áður en til skiptingar aflahlutdeildar kemur.

- **Byggðakvóti:** Á fiskveiðiarinu 2011/2012 hefur ráðherra til ráðstöfunar til strandveiða, til bráðabirgða, allt að 2.500 tonnum af þorski og 500 tonnum ufsa umfram þau 12.000 tonn sem tilgreind eru í 10. gr. laga nr. 116/2006. Úthlutun skv. bráðabirgðaákvæði dregst frá úthlutun heildarafla áður en til skiptingar aflahlutdeildar kemur.
- **Ofangreind ákvæðu** voru háð því að heildar aflaheimildir þorsks yrðu umfram 160 þús. tonn og ufsa 50 þús. tonn.
- **Kvóti til leigu:** Á fiskveiðiarinu 2011/2012 hefur ráðherra til ráðstöfunar, til sérstakrar úthlutunar, 2.000 lestir af síld (íslenskri sumargotssíld) og 2.000 lestir af norsk-íslenskri síld. Fiskveiðiaríð 2011/2012 hefur ráðherra til ráðstöfunar, til sérstakrar úthlutunar, 1.200 lestir af skötusel.
- **Reglum um magn sem dregið er frá heildarafla** var breytt á þann hátt að skerðing aflaheimilda til að mæta áföllum, til stuðnings byggðarlögum, til línuvinnunar og strandveiða miðast nú við 5,3% af heildaraflaheimildum hverrar tegundar.
 - Veldur það því að skerðing leggst nú á úthlutun allra tegunda í stað einvörðungu þeirra tegundar sem sérstök úthlutun náði til.
 - Ákvæði þetta kemur til framkvæmda í áföngum og því munu áhrif þess ekki að fullu koma fram fyrr en á fiskveiðiarinu 2013/2014.
- **21. gr. Veiðigjald** á hvert þorskígildistonn hækkar úr 9,5% í 16,5% af útreikningsfjárhæð.
- **Fallið var frá hugmyndum** sem voru í frumvarpinu við framlagningu um að hiuti veiðigjalds rynni til sveitarfélaga í meðförum þings
- **Lögin í heild sinni** með breytingum má finna í viðhengi og á slóðinni <http://www.althingi.is/altext/139/s/1804>.

Áhrif breytinga

Frumvarp það sem samþykkt var 12. júní á alþingi hefur áhrif á veiðheimildir útgerða í Fjarðabyggð eins og fram kemur í neðangreindri töflu. Í töflunni er miðað við óbreytta úthlutun frá árinu 2010/2011.

- Aflaheimildir í sveitarfélaginu Fjarðabyggð minnka um 517 óslægð þorskígildistonn eða sem nemur tæplega 1,6% af heildarheimildum í sveitarfélaginu.

Veiðheimildir í Fjarðabyggð - breytingar							
Tegund	2010/2011	2011/2012	Br. í tonnum	hlutfallslegur samdráttur	2011/2012 Þorskígildi (slægð)	2011/2012 Þorskígildi (óslægð)	
Þorskur	5.620	5.483	-138	-2,5%	-138	-164	
Ýsa	1.671	1.688	17	1,0%	16	19	
Úfsi	2.305	2.257	-49	-2,2%	-31	-37	
Karfi/Djúpkarfisk	1.718	1.695	-23	-1,3%	-17	-17	
Keila	146	144	-2	-1,3%	-1	-1	
Langa	174	172	-2	-1,3%	-1	-1	
Grálúða	546	538	-7	-1,3%	-16	-17	
Skötuselur	15	8	-7	-97,4%	-14	-16	
Skarkoli	57	56	-1	-1,3%	-1	-1	
Steinbitur	315	321	6	2,0%	5	6	
Langlúra	4	4	0	-1,3%	0	0	
Sandkoli	0	0	0	-1,3%	0	0	
Skrápfjúra	1	1	0	-1,3%	0	0	
Þykkvalúra	32	32	0	-1,3%	0	-1	
Sild	7.541	7.064	-477	-6,8%	-53	-53	
Loðna	86.916	85.760	-1.156	-1,3%	-197	-197	
Kolmunni	3.206	3.163	-43	-1,3%	-3	-3	
Norsk ísl-sild	33.137	32.696	-441	-1,3%	-48	-48	
Norsk ísl-sild 2	7.481	7.382	-99	-1,3%	-11	-11	
Þorskur Noregur	237	233	-3	-1,3%	-3	-4	
Þorskur-rússland	148	146	-2	-1,3%	-2	-2	
Úthafsækja	0	0	0		0	0	
Innfjarðarrækja	0	0	0		0	0	
Hörpudiskur	0	0	0		0	0	
Úthafskarfi	351	346	-5	-1,3%	-3	-3	
Humar	0	0	0		0	0	
Samtals	151.623	149.190	-2.432	-1,6%	-517	-550	

Skýringar við töflu

- Í fyrsta dálknum er kvóti hjá útgerðum í Fjarðabyggð eftir tegundum fiskveiðiárið 2010 til 2011.
- Í öðrum dálki er kvóti eftir tegundum fiskveiðiárið 2011 til 2012. Nauðsynlegt er að hafa í huga að við samanburðinn er miðað við sama heildaraflamagn, þ.e.a.s. ekki er tekið tillit til boðaðar aukningar á aflamagni í einstökum tegundum.
- Í þriðja dálki er samdráttur í heimildum eftir tegundum
- Í 4 dálki er sýndur hlutfallslegur samdráttur
- Í dálki 5 og 6 er aflamagn í viðkomandi tegund umreiknað í þorskígildi (slægð og óslægð)
- Við útreikning á skötusei og sild er miðað við að ráðherra nýti sér heimild til úthlutunar á 1.200 tonna leigukvóta í skötusel og 2000 tonn í sild.

Áhrif

Áhrif á sveitarfélagið

Nokkur vandi er á höndum þegar reyna á að meta áhrif á sveitarfélagið Fjarðabyggð. Markmið með þessari úttekt er að sýna með skýrum hætti hvaða áhrif minni aflaheimildir hafa á af komu sveitarfélagsins. Eins og fram kemur hér að framan munu aflaheimildir dragast saman á Fjarðabyggð. Það leiðir af sér lægri launatekjur sjómanna hjá þeim útgerðum þar sem veiðiheimildir minnka. Það hefur síðan þær afleiðingar að útsvar það sem viðkomandi greiða til sveitarfélagsins lækkar.

Í þessu sambandi er nauðsynlegt að meta hvort önnur ákvæði í frumvarpinu svo sem er varða byggðakvóta og aukna strandveiði vegi upp áhrifin af minni aflaheimildum.

Strandveiði

Í neðangreindri töflu má sjá það aflamagn sem landað hefur verið í höfnum í sveitarfélaginu fram til 11. ágúst í strandveiðikerfinu.

Strandveiðiafl til 11. ágúst						
Löndunarhöfn	Þorskur	Ýsa	Ufsi	Karfi	Annað	Samtals
Mjólfjörður	3,1	0,0	0,1	0,0	0,0	3
Neskaupsstaður	100,1	0,6	0,7	0,1	0,3	102
Eskifjörður	47,7	0,0	0,1	0,0	0,4	48
Fáskrúðsfjörður	51,8	0,0	0,9	0,1	0,3	53
Stöðvarfjörður	349,8	0,4	9,5	1,1	2,4	363
Samtals:	552	1	11	1	3	569

Heimild: Gögn frá Fiskistofu

Það er því búið að landa 569 tonnum í strandveiðikerfinu á móti 550 tonnum sem dragast af aflaheimildum í sveitarfélaginu. Þessum afla hefur verið landað af 48 bátum, þar af 4 bátum sem ekki eru skráðir með heimahöfn í Fjarðabyggð.

Áhrif á Hafnarsjóð

Ekki er metin áhrif á tekjur hafnarsjóðs af fyrirhuguðum breytingum. Mikil óvissa er hvernig áhrifin verða eftir því hvaða breytingar einstakar útgerðir gera á sínum rekstri en gera má ráð fyrir að áhrifin verði til þess að tekjur hafnarsjóðs dragist saman.

Áhrif á sveitarsjóð

Þegar meta á áhrif af samdrætti aflaheimilda á skatttekjur og afkomu sveitarfélagsins og hægt að nota margs konar aðferðafræði við að draga fram niðurstöðu. Við þá vinnu hefur KPMG rætt við fjölmarga aðila til að fá sem gleggsta mynd af viðfangsefninu en niðurstöður eru á ábyrgð KPMG.

Meðallaun/fækkun starfa

Samkvæmt upplýsingum sem KPMG hefur aflað sér eru meðallaun háseta hjá stórum útgerðum 1.100 þ. kr. á mánuði. Komið hefur fram í samtölum starfsmanna KPMG við útgerðaraðila á staðnum að gera má ráð fyrir því að einhverjum skipum verði lagt, áhöfn sagt upp og sá kvóti sóttur á öðrum skipum.

Helstu forsendur

Miðað er við eftirtaldar forsendur:

- Samdráttur felur í sér uppsögn 10 ígilda hásetahluta, og er það byggt á samtölum við útgerðaraðila og öðrum athugunum starfsmanna KPMG.
- Meðallaun háseta eru 1.100 þ. kr. á mánuði
- Útsvarprósenta í Fjarðabyggð árið 2012 verður að öllum líkindum 14,48% sem er lögbundið hámark eftir yfirfærslu málefna fatlaðra frá ríki til sveitarfélaga

Forsendur	
Meðallaun	1.100
Fækkun hásetahluta	10
Fjöldi mánaða	12
Álagningarhlutfall útsvars	14,48%
Samdráttur útsvarstekna	19.114

- Hér er eingöngu lagt mat á beinar afleiðingar en hér að aftan verður reynt að meta áhrif afleiddra starfa.

Aflaverðmæti

Einnig er hægt að áætla áhrif á tekjur sveitarfélagsins út frá eftirfarandi forsendum:

- Meðalverð á þorski samkvæmt Verðlagsstofu Skiptaverðs er 327,1 kr/kg
- Samdráttur er 550 þorskígildistonn
- Samdráttur aflaheimilda nemur um þorskígildistonnnum, heildarverðmæti samdráttar í aflaheimildum nemur því um 180 m. kr.
- Í þessar töflu er ekki tekið tillit til afía sem landað er í sveitarfélaginu af útgerðum með heimilisfesti annars staðar.

Samdráttur útsvarstekna eftir skiptingu aflaverðmæta					
Aflaverðmæti	Hlutdeild áhafnar	Hlutur áhafnar	Útsvars%	Lækkun útsvars	
179.905	36%	64.766	14,48%	9.378	
179.905	39%	70.163	14,48%	10.160	
179.905	42%	75.560	14,48%	10.941	
Meðaltal				10.160	

Helmild: Reiknistofa fiskmarkaða, www.rsf.is

- Hér á einnig eftir að taka tillit til afleiddra starfa.

Afleidd störf

- Í umræðum um áhrif stóriðju mat Hagfræðistofnun það svo að fyrir hvert starf í álveri yrðu til 2 afleidd störf og er það í samræmi við viðtekna venju að miða við að hvert starf í frumvinnslu geti af sér 2 afleidd störf. Fram hafa komið þau sjónarmið að áhrif stóriðju sé ofmetin en réttara væri að miða við 1 til 1 og hálf afleidd starf.
- Hér að neðan er sýnd áhrifin á afleidd störf ef ígildi hásetahluta fækkar um 10 til 15, miðað er við mánaðarlaun 350 þ.kr. til 550. kr. Hér er að mestu horft til afleiddra starfa tengdum sjávarútvegi.

Afleidd störf ígildi hásetahluta (10 til 15)					
	Ígildi hásetahluta	Meðallaun (í þ. kr.)			Útsvar
	10	350	550	14,5%	14,5%
1. afleidd starf	10	42.000	66.000	6.082	9.557
1,5 afleidd störf	15	63.000	99.000	9.122	14.335
2 afleidd störf	20	84.000	132.000	12.163	19.114
	15	350	550	14,5%	14,5%
1. afleidd starf	15	63.000	99.000	9.122	14.335
1,5 afleidd störf	22,5	94.500	148.500	13.684	21.503
2 afleidd störf	45	189.000	297.000	27.367	43.006

Heimild: Hagstofa Íslands

Áhrif strandveiða

- Aflaverðmæti strandveiðiafla eru miðað við sömu forsendur og raktar vöru hér að framan, ekki liggja fyrir haldgöð gögn um laun sjómanna sem stunda strandveiðar en í töflunni eru settar fram ákveðnar forsendur sem gefa hugmynd um áhrifin á afkomu sveitarfélagsins. Áhrif á afleidd störf er erfitt að meta en þau eru ekki veruleg m.a. vegna sölu afla á fiskmarkaði.

Áhrif strandveiða				
Aflaverðmæti	Hlutdeild áhafnar	Hlutur áhafnar	Útsvar%	Útsvarstekjur
186.120	25%	46.530	14,48%	6.738
186.120	35%	65.142	14,48%	9.433

Áhrif á útsvarstekjur Fjarðabyggð

- Heildaráhrifin á útsvarstekjur Fjarðabyggðar eru því að öðru óbreyttu verða þær á bilinu 13 til 26 milljónir króna lægri en ef ekki kæmi til skerðingar á árinu 2012.

Samandregin áhrif			
350 þ. kr	1 afleitt starf	1,5 afleidd störf	2 afleidd störf
Lægra útsvar áhafnar	14.556	14.556	14.556
Fækkun afleiddra starfa	6.082	9.122	12.163
Samtals	20.637	23.678	26.719
550 þ. Kr.			
Lægra útsvar áhafnar	14.556	14.556	14.556
Fækkun afleiddra starfa	9.557	14.335	19.114
Samtals	24.112	28.891	33.669
Áhrif strandveiða	8.040	8.040	8.040
Samtals áhrif (350 þ. Kr)	12.597	15.638	18.679
Samtals áhrif (550 þ. Kr.)	16.072	20.851	25.629

Útsvar áhafnar er meðaltal aðferðanna á síðunni hér á undan. Miðað er við fækkun ígilda hásetahluta um 10 til 15. Mikil óvissa er um útsvarstekjur af strandveiðum

- Þegar ákvæði frumvarpsins hafa fullu tekið gildi má áætla að skerðing aflaheimilda í Fjarðabyggð geti numið allt 1.100 þorskgildistönum (fiskiveiðiárið 2013/2014)



cutting through complexity™

© 2011 KPMG ehf. á Íslandi er aðili að alþjóðlegu neti KPMG, samtökum sjálfstæðra fyrirtækja sem aðild eiga að KPMG International Cooperative ("KPMG International"), svissnesku samvinnufélagi. Allur réttur áskilinn.

Nafn, kennimark og "cutting through complexity" eru skráð vörumerki KPMG International Cooperative ("KPMG International").