

Alþingi
Erindi nr. P 139/3055
komudagur 23.8.2011



Sjávarútvegs- og landbúnaðarnefnd Alþingis.
Skrifstofa Alþingis
150 Reykjavík

Hornafirði, 23. ágúst 2011
nr. erindis 201105020 HÞV

Málefni: Efni: Umsögn bæjarráðs Hornafjarðar um frumvarp til breytingar á stjórn fiskveiða, mál nr. 827

Bæjarráð og bæjarstjórn Hornafjarðar hafa undanfarin misseri samþykkt bókanir um fiskveiðistjórnunarmál þar sem lögð hefur verið áhersla á að leita beri eftir sátt um málið meðal þjóðarinnar og hagsmunaaðila, vinna að breytingum sem skaði ekki sjávarbyggðir landsins og byggja fiskveiðistjórnunarkerfið á niðurstöðu Sáttanefndar í sjávarútvegsmálum sem skilaði af sér haustið 2010.

Í því skyni að greina með skýrum hætti áhrif á samfélagið samþykkti bæjarráð Hornafjarðar samhljóða að fá endurskoðunarfyrtækið KPMG til að meta áhrif frumvarpa til breytinga á stjórn fiskveiða á Hornafjörð. Lokaskýrsla um áhrif stærra frumvarpsins verður gerð opinber í þessari viku.

Bæjaryfirvöld á Hornafirði hafa fylgst eins náið og þau hafa átt kost á með umræðu og vinnu tengda breytingum á lögum um fiskveiðistjórnun. Sjávarútvegur, afkoma greinarinnar og gengi skiptir sveitarfélagið gríðarlega miklu máli enda meginstoð atvinnulífs á staðnum. Á síðustu árum hefur vinnsla aukist mjög á Hornafirði auk þess sem útflutningsfyrtæki sem stofnað var fyrir fáum árum sér um útflutning á stærstum hluta afurða á staðnum. Fjöldi starfa telur hundruð og fjöldi fyrirtækja tugi. Afleidd störf eru fjölmörg í flutningum, vélsmíði auk þjónustugreina ýmiss konar en gerð verður ítarlegri og nánari grein fyrir því í lokaskýrslu KPMG. Meginniðurstöður úr þeirri vinnu eru kynntar hér að neðan en auk þess fylgir Skýrsla KPMG um áhrif laga nr. 70/2011 með sem fylgigagn.

Athuganir KPMG sýna að nýlega lögfestar breytingar og þær sem kynntar eru í máli nr. 827 munu hafa veruleg áhrif á sjávarútveg á Hornafirði og leiða til breytinga í kjölfarið. Hér að neðan verður gerð grein fyrir metnum áhrifum af hvoru frumvarpi fyrir sig.

Helstu niðurstöður í áliti KPMG um áhrif „minna frumvarpsins“ (lög nr. 70/2011) eru eftirfarandi:

- Þorskígildistonn á staðnum dragast saman um allt að 581 tonn fyrsta árið miðað við heimildir ráðherra og óbreytta úthlutun frá fiskveiðiárinu 2010-2011.
- Að samdrátturinn felur í sér ígildi sex hásetahluta auk afleiddra starfa. Þetta þýðir allt að 17 m.kr. tekjusamdrátt fyrir sveitarfélagið.
- Aflaverðmæti minnkar um allt að 190 m.kr.
- Áhrif af aukinni strandveiði eru mjög lítil á Hornafirði sökum landfræðilegrar legu sveitarfélagsins og því munu þær hafa tiltölulega lítil mótvægisáhrif.

Það er því ljóst að lögfesting „minna“ frumvarpsins mun þegar hafa veruleg áhrif á afkomu einstaklinga, fyrirtækja og sveitarsjóðs.

Þrátt fyrir að lokaskýrsla um áhrif stærra frumvarpsins liggja ekki endanlega fyrir eru helstu niðurstöður starfsmanna KPMG um það (mál nr. 827) eftirfarandi:

- Þorskígildistonn í sveitarfélaginu dragast saman um rúmlega 1.600 tonn.
- Samdráttur aflaheimilda nemur tæplega 9%
- Aflaverðmæti af afdregnum kvóta er miðað við verð í dag 540 m.kr..
- Útgerðir á Hornafirði byggir að verulegu leyti á uppsjávartegundum, sérstaklega loðnu og sild, og hafa þær keypt til sín aflaheimildir í þeim tegundum á undanförunum árum sem skerðast munu um 5.128 tonn eða sem samsvarar 604 þorskígildum.
- Jafnframt er humar skertur um 493 þorskígildistonn en humarveiði og vinnsla hefur skipt miklu máli á Hornafirði.

Í ljósi niðurstaðna af vinnu KPMG og annarra gagna sem sveitarstjórnarmenn hafa kynnt sér hefur bæjarráð Hornafjarðar verulega þungar áhyggjur af þeim farvegi sem breytingar á fiskveiðistjórnun eru komnar í og ef mál nr. 827 verður afgreitt frá Alþingi skv. fyrirbyggjandi drögum, munu þau hafa veruleg neikvæð áhrif á grunntatvinnugrein sveitarfélagsins.

Auk beinna áhrifa sem felast í flutningi aflaheimilda frá Hornafirði vill bæjarráð Hornafjarðar líka benda á að frumvörpin auka einnig mjög á óvissu um rekstur sjávarútvegsfyrirtækja, stórra sem smárra, á Hornafirði til skemmri og lengri tíma lítið. Því til rökstuðnings bendir bæjarráð á *Greinargerð um hagræn áhrif af frumvarpi til nýrra laga um stjórn fiskveiða samkvæmt þingskjali 1475* sem unnin var af sérfræðihóp skipuðum af sjávarútvegs- og landbúnaðarráðherra og skilað niðurstöðum þann 14. júní 2011. Þar segir meðal annars að „*lykilþættir í samningaleiðinni eru tímalegnd nýtingaréttar og ákvæði um endurnýjun. Takmörkuðum úthlutunartíma fylgja vandamál. Ekki skapast skilyrði til langtímahugsunar hjá nýtingaraðila ef úthlutunartími er stuttur. Þetta er svokallaður leigjendavandi. Draga má úr þessum neikvæðu afleiðingum með því að lengja nýtingartíma eða með því að auðvelda endurnýjun, t.d. með setningu almennra viðmiðana um skilyrði endurnýjunar sem liggja fyrir með rúmum fyrirvara.*“

Sveitarfélagið Hornafjörður byggir afkomu sína að verulegu leyti á afkomu í sjávarútvegi. Afkoma greinarinnar er eitt stærsta hagsmunamál íbúa á hverjum tíma. Allar breytingar á kerfinu, að mati bæjarráðs Hornafjarðar, verða að miða að því að skapa meiri festu fyrir íbúa staðanna, tryggja arðsemi í greininni og áframhaldandi þróun hennar. Hornafjörður hefur ekki fengið úthlutað byggðakvóta á undangegnum árum og eins og fram kemur hér að ofan hefur aukin strandveiði ekki umtalsverð áhrif hér heldur. Það er einnig með öllu óútfært hvernig úthlutun úr „pottum“ verður háttáð sem eykur óvissu enn frekar.

Frumvarpið sem slíkt minnkar ekki óvissu varðandi framtíðarskipan veiða og vinnslu í sveitarfélaginu heldur kunni jafnvel að auka hana og nær því ekki einu markmiðum frumvarpsins sem var að auka stöðugleika í byggðarþróun á Íslandi.

Bæjarráð ítrekar því afstöðu bæjarstjórnar frá því í júní um að nýta ætti næstu mánuði í samráð um breytingar á kerfinu sem geti skilað almennri sátt í málinu og að ekki verði ráðist í breytingar sem skaði einstök byggðarlög.

Að óbreyttum frumvörpum verður ekki séð annað en að Sveitarfélagið Hornafjörður verði fyrir einhverju mesta áfalli, hvað varðar atvinnulíf staðarins, fyrr og síðar.

Virðingarfyllst,

Hjalti Þór Vignisson
bæjarstjóri Hornafjarðar

Meðfylgjandi: Skýrslur og minnisblöð unnar af KPMG fyrir sveitarfélagið Hornafjörð.



Borgartúni 27
105 Reykjavík
Ísland

Sími: 545 6000
Fax: 545 6003
Vefslóð: www.kpmg.is

Trúnaðarmál

Til Hjalta Þórs Vignissonar, bæjarstjóra

Dags. 21. ágúst 2011

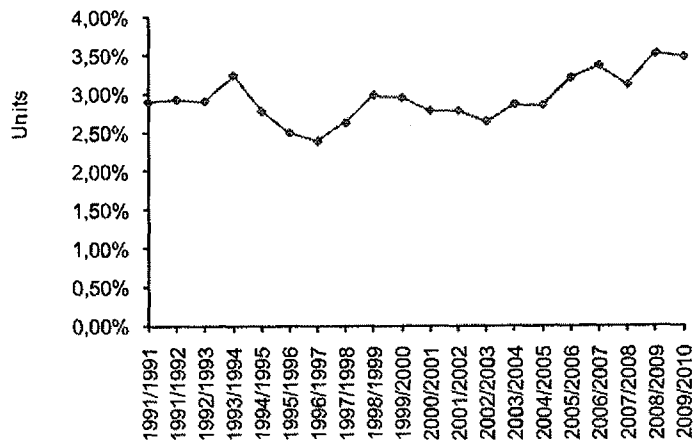
Frá Sigurjóni Erni Arnarsyni
Flosa Eiríkssyni

Tilvísun Um þróun aflaheimilda ofl.docx

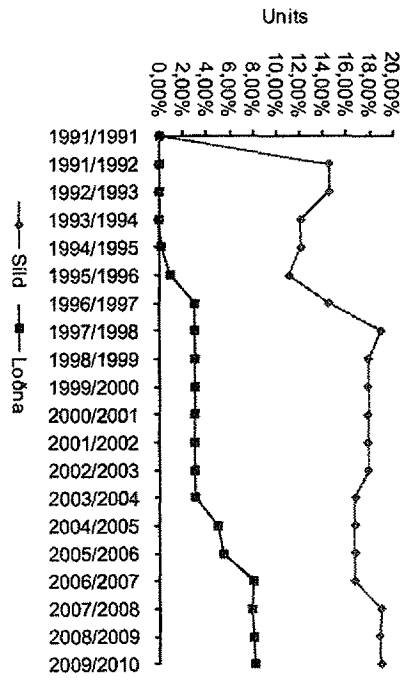
viðbótarupplýsingar v/ umsagnar

Í þessu minnisblaði eru sett frá þróun í aflaheimildum á Hornafirði síðan 1991 á föstum grunni. Hornafjörður hefur aukið við aflaheimildir sínar á undagegnum árum. Sú aukning hefur að verulegu leyti verið í síld og loðnu sem hefur skapað mikla atvinnu á staðnum.

Hlutdeild í úhlutuðum þorkígildum á föstum grunni frá 1991



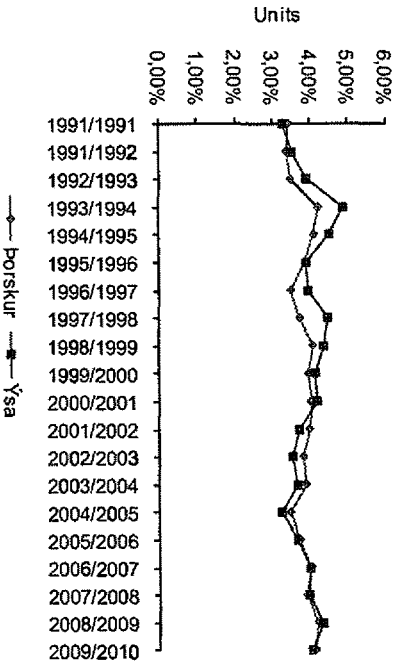
Þróun hlutfelldar í aflatheimplidum í síld og loðna frá 1991





viðbæturupplýsingar v/ ársreksnar
21. ágúst 2011

Þróun hludeldar í aflaheimildum í þorsk og ýsu frá 1991

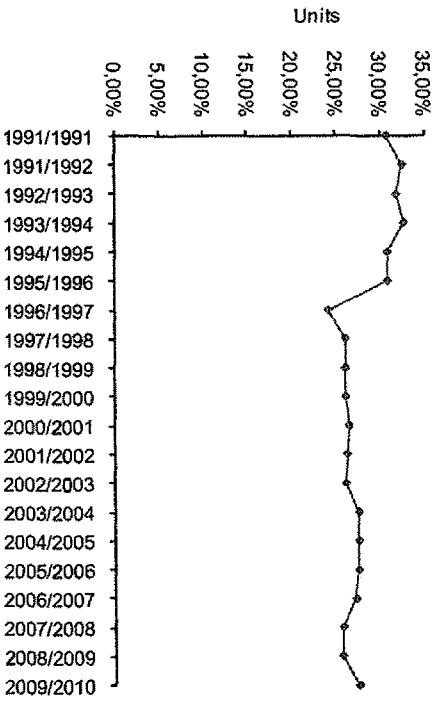


Um þróun affattemilda off.docx



viðbrotarupplýsingar v/ umsagnar
21. ágúst 2011

Þróun hlutfelldar í aflahæimildum í hurrri frá 1991



Hér fylgir einnig með tafla sem dregur fram landanir á Hornafirði á móti aflaheimildum á staðnum. Hún sýnir með skýrum hætti að ekki er umtalsverð löndun útgerða sem eiga heimilisfesti annars staðar en á Hornafirði. Með öðrum orðum það eru útgerðir á Hornafirði sem halda upp atvinnu á Hornafirði.

Athygli vekur að hluta af aflaheimilum á staðnum er landað annars staðar og vekjum við sérstaklega athygli á humrinum.

Löndunir á Hornafirði - eftir tegundum						
Tegund	Löndun fiskveiðarlíð 2009/2010	Hlutfall af heildarveiðiheimildum	Löndun fiskveiðarlíð 2010/2011 (tíl 20. ágúst)	Hlutfall af heildarheimildum	Aflaheimildir á Hornafirði, hlutfall af heildarh.	Mismunur á heimildum og lönduðum afla
Borskur	5.125	2,9%	4.262	2,5%	3,82%	-1,3%
Ýsa	1.737	2,5%	730	1,5%	3,83%	-2,4%
Úfsi	1.403	2,4%	1.283	2,6%	3,97%	-1,4%
Lýsa	43	1,5%	47	1,5%		1,5%
Karfi / Guikarfi	115	0,3%	77	0,2%	0,79%	-0,6%
Langa	334	3,4%	244	2,8%	3,43%	-0,7%
Blálanga	13	0,2%	28	0,4%		0,4%
Keila	196	2,8%	138	2,3%	1,36%	1,0%
Steinbitur	311	2,4%	181	1,6%	3,22%	-1,6%
Tindaskata	22	2,5%	8	0,7%		0,7%
Hýri	7	0,3%	2	0,1%		0,1%
Skóluselur	240	6,7%	302	9,7%	11,00%	-1,3%
Skata	3	2,8%	4	3,4%		3,4%
Lúða	12	2,2%	8	1,5%		1,5%
Skarkoll	580	9,1%	308	6,6%	4,67%	2,0%
Þykkvalúra / Sólkoli	65	3,3%	33	2,0%	4,14%	-2,1%
Langlúra	68	5,3%	83	7,1%	6,18%	0,9%
Stórkjafra / Ófugkjafra	11	4,8%	10	3,9%		3,9%
Sandkoli	4	0,6%	11	1,4%	5,18%	-3,8%
Skrápfjúra	1	0,5%	-	0,0%	17,41%	-17,4%
Sild	23.202	10,0%	24.874	13,0%	11,14%	1,9%
Loðna	8.984	8,2%	24.272	7,4%	8,14%	-0,7%
Spærilingur	16	26,7%	-	0,0%		-
Kolmunni	425	0,5%	425	8,2%		8,2%
Makríll	6.067	5,4%	6.149	4,8%	4,83%	0,0%
Humar / Leturhumar	411	16,7%	492	23,9%	27,62%	-3,7%
Litli karfi	1	0,1%	-	0,0%		-
Djúpkarfi	-	0,0%	-	0,0%	0,26%	-0,3%
Gulldepla / Norraena gull	1.222	5,1%	-	0,0%		-
Digra geirsili	-	0,0%	4	100,0%		100,0%
Grásleppa	7	2,0%	9	1,5%		1,5%
Samtals afl	50.627	4,9%	63.985	5,9%		5,9%

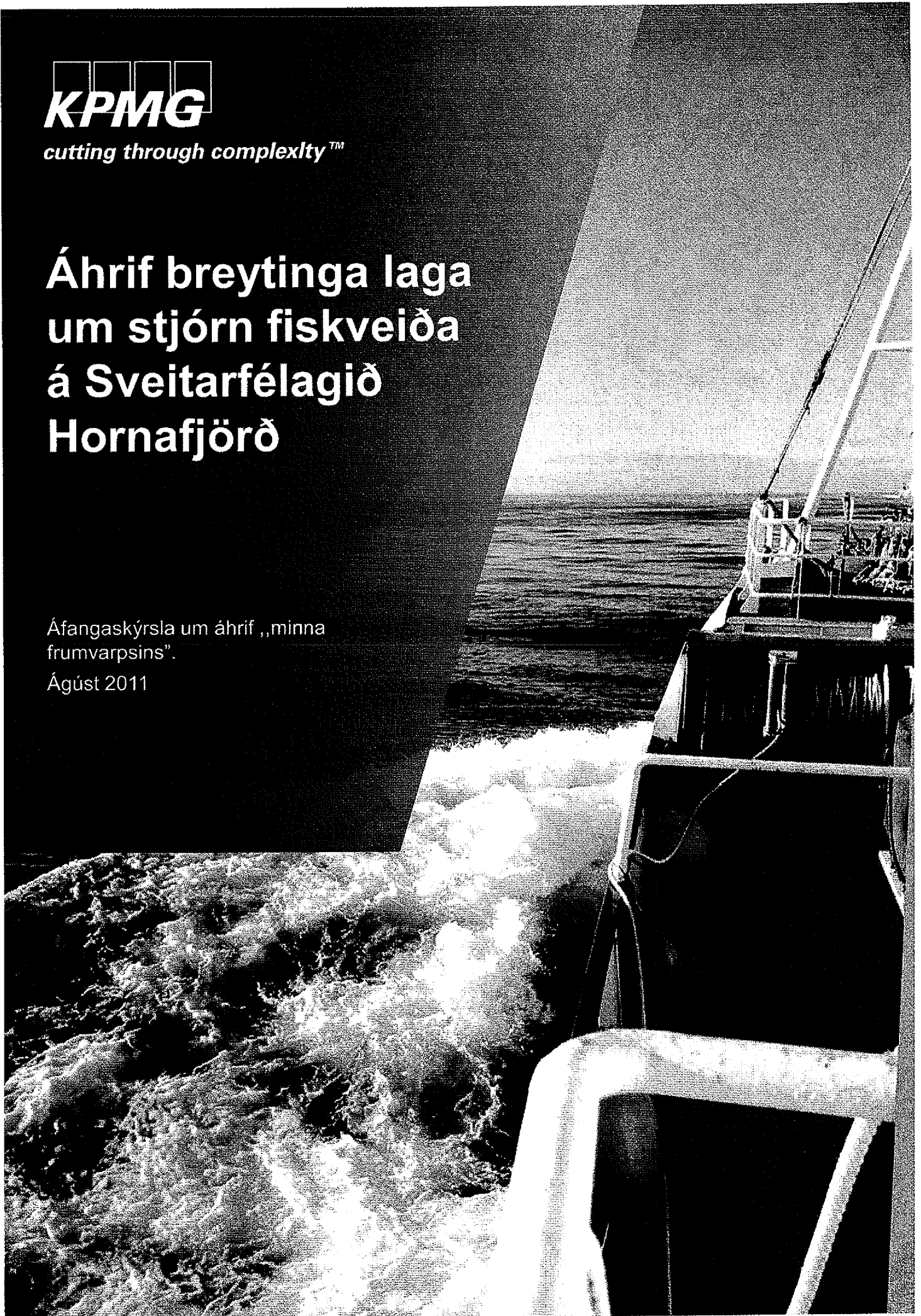


cutting through complexly™

Áhrif breytinga laga um stjórn fiskveiða á Sveitarfélagið Hornafjörð

Áfangaskýrsla um áhrif „minna
frumvarpsins“.

Ágúst 2011



Fyrirvari

- Í skýrslu þessari eru dregnar saman niðurstöður KPMG um áhrif breytinga á lögum á fiskveiðistjórnun sem samþykkt voru á alþingi 12. júní síðastliðinn. Framkvæmd vinnu KPMG og áhersluatriði eru í samræmi við kynningu, samtöl, tölvupóstsamskipti og fyrirliggjandi ráðningarbref dags. 1. júní 2011.
- Vinna okkar hefur farið fram á undanegnum vikum. Við höfum við stuðst við upplýsingar og gögn sem við höfum aðgang að, auk ýmissa opinberra gagna. KPMG ber ekki ábyrgð á réttmæti allra þessara upplýsinga þar sem við höfum ekki staðfest áreiðanleika þeirra með neinum hætti.
- Við tökum fram að við höfum ekki sannreynt hvort þau gögn sem við höfum fengið séu tæmandi um hvert og eitt atriði. Við höfum gengið út frá því að þau ljósrit sem við höfum fengið afhent, og eftir atvikum útprentanir, séu rétt og gefi rétta mynd af frumriti. Við höfum ekki leitað upplýsinga frá utanaðkomandi aðilum, né kannað áreiðanleika fenginna gagna og upplýsinga hjá slíkum aðilum, nema þess sé sérstaklega getið.
- Ekki verður framkvæmd sérstök könnun á áreiðanleika þeirra ytri gagna sem stuðst verður við en miðað er við að um heimildir traustra aðila sé að ræða. Athygli lesenda skýrslunnar verður vakin á að slík könnun eða villa í heimildum gætti leitt til annarrar niðurstöðu um verkefnið. KPMG getur ekki ábyrgst nákvæmni né áreiðanleika þeirra upplýsinga sem þannig er aflað né að þær séu tæmandi.
- Gert er ráð fyrir að skýrsla KPMG verði birt opinberlega eftir að hún hefur verið afhent og gerir KPMG ekki athugasemdir við það.
- KPMG ber enga ábyrgð á ákvörðunum sem teknar kunna að vera á grundvelli skýrslunnar. Öll ábyrgð vegna ákvarðana sem teknar verða á grundvelli skýrslunnar eða niðurstaðna sem í henni eru, er hjá þeim aðilum er að málinu kunna að koma.
- KPMG fær greitt fyrir verkefnið í samræmi við unnar vinnustundir.

Í tengslum við þessa skýrslu má hafa samband við:

Hlynur Sigurðsson

Endurskoðunarsvið

Partner, Reykjavík

KPMG Ísland

hlynursigurdsson@kpmg.is

Flosi Elriksson

Fyrirtækjasvið

Verkefnastjóri, Reykjavík

KPMG Ísland

flosiksson@kpmg.is

Sigurjón Ó. Arnarsson

Endurskoðunarsvið

Verkefnastjóri, Hornafjörður

KPMG Ísland

sarnarsson@kpmg.is

Tel +354 545 6000

Fax +354 545 6003

Um verkefnið

Stjórn fiskveiða

- Það þarf ekki að fara mörgum orðum um mikilvægi sjávarútvegs í íslensku efnahagslífi. Hann aflar þjóðarbúinu tæplega 40 % af gjaldeyristekjunum og er ein helsta undirstaða atvinnulífs um allt land. Skipulag veiða og rekstrarumhverfi sjávarútvegs hefur því ávallt verið mikið til umræðu og oft á tíðum spunnist um einstök atriði nokkuð harðar deildir. Í stjórnarsáttmála ríkisstjórnarinnar kemur fram að stefnt sé að því að:
 - lög um stjórn fiskveiða verði endurskoðuð í heild með það að markmiði:
 1. stuðla að vernd fiskistofna
 2. stuðla að hagkvæmri nýtingu auðlinda sjávar
 3. treysta atvinnu
 4. efla byggð í landinu
 5. skapa sátt meðal þjóðarinnar um eignarhald og nýtingu auðlinda sjávar
 6. leggja grunn að innköllun og endurráðstöfun aflaheimilda á 20 ára tímabili í samræmi við stefnu beggja flokka.
 - Endurskoðunin mun verða unnin í samráði við hagsmunaaðila í sjávarútvegi og miðað við að áætlun um innköllun og endurráðstöfun taki gildi í upphafi fiskveiðiárs 1. september 2010. Skipaður verði starfshópur er vinni að endurskoðuninni og kalli til samráðs hagsmunaaðila og sérfræðinga.
- Í samræmi við ofangreinda stefnuýfirlýsingu og viðamikil nefndarstarf lagði sjávarútvegs- og landbúnaðarráðherra fram á Alþingi tvo frumvörp um breytingar um núverandi lögum um stjórn fiskveiða. Var báðum frumvörpunum útbýtt á þingi 19. maí 2011 (mál nr. 826 og 827). Ráðherra mælti fyrir „minna frumvarpinu“ 30. maí og var það afgreitt sem lög frá alþingi 11. júní 2011 en frumvarpið tók allmiklum breytingum í meðförum þingsins.
- Mælt var fyrir „stærra frumvarpinu“ 3. júní en frekari umfjöllun um það var frestað þegar þingfundum var frestað 12. júní.

Mat á áhrifum breytinga á Sveitarfélagið Hornafjörð

- Í frumvarpinu sem samþykkt var og í því sem var frestað felast margháttaðar breytingar og hafa bæjaryfirvöld á Hornafirði óskað eftir mati á því hvaða áhrif þessar breytingar hafa á atvinnurekstur í sveitarfélaginu, afkomu sveitarfélagsins og á samfélagið í heild sinni.
- Lögð hefur áhersla á það af hálfu sveitarfélagsins að skoðaðir séu sem allra flestir þættir og lagt mat á neikvæð og jákvæð áhrif með faglegum og efnislegum hætti.
- Skýrslunni m.a. ætlað að vera vandaður grundvöllur fyrir umræðu um hagsmuni Sveitarfélagsins Hornafjarðar, bæði innansveitar og mögulega í almennri umræðu í landinu.
- KPMG hefur verið falið að reikna út og leggja mat á áhrif breytinganna á Hornafjörð. Í þessari áfangaskýrslu eru dregin fram helstu áhrif af minna kvótafrumvarpinu en nauðsynlegt er að ítreka að hér er um áfangaskýrslu að ræða og ekki er farið ofan í alla þá þætti sem skoðaðir verða í endanlegri úttekt og lokaskýrslu KPMG.

Veiðheimildir

Veiðheimildir á Hornafirði

- Útgerð og vinnsla stendur nokkuð traustum fótum á Hornafirði. Á fiskveiðiarinu 2010 til 2011 voru gerðir út frá Hornafirði þau skip og bátar sem sjá má í neðangreindri töflu. Í töflunni eru þau skip og bátar sem voru skráð með aflaheimildir.

Skip með heimahöfn á Hornafirði					
Skip nr.	Heiti	Einkst	Útgerðarflokkur	Heimahöfn	Brúttótonn
2403	Hvanney	SF	Skip með aflamark	Hornafjörður	357
2732	Skinney	SF	Skip með aflamark	Hornafjörður	383
2449	Steinunn	SF	Skip með aflamark	Hornafjörður	327
2731	Þórir	SF	Skip með aflamark	Hornafjörður	383
2040	Þinganes	SF	Skip með aflamark	Hornafjörður	262
2755	Ragnar	SF	Krókaaflamark	Hornafjörður	15
2780	Ásgrímur Halldórsson	SF	Skip með aflamark	Hornafjörður	1.528
173	Sigurður Ólafsson	SF	Skip með aflamark	Hornafjörður	189
2718	Dögg	SF	Krókaaflamark	Hornafjörður	15
2766	Benni	SF	Krókaaflamark	Hornafjörður	15
2618	Jóna Eðvalds	SF	Skip með aflamark	Hornafjörður	1.742
2739	Siggi Bessa	SF	Krókaaflamark	Hornafjörður	15
7514	Kalli	SF	Krókaaflamark	Hornafjörður	5
7272	Stígandi	SF	Krókaaflamark	Hornafjörður	5
2597	Silfunes	SF	Krókaaflamark	Hornafjörður	7
2567	Húni	SF	Krókaaflamark	Hornafjörður	6
7526	Halla Sæm	SF	Krókaaflamark	Hornafjörður	4
7490	Hanna	SF	Krókaaflamark	Hornafjörður	5
7152	Auðunn	SF	Krókaaflamark	Hornafjörður	5
6847	Uggi	SF	Krókaaflamark	Hornafjörður	5
Samtals					5.273

Heimild: Greining KPMG og lög nr. 70/2011

Veiðheimildir eftir tegundum 2010/2011

Tegund	Tonn	% af heildarheimildum	Þorskipti (óslægð)
Þorskur	5.266	4,3%	5.265,63
Ýsa	1.330	3,4%	1.263,61
Ufsi	1.644	4,1%	1.052,45
Karfi	341	0,7%	252,53
Keila	86	1,6%	29,12
Langa	247	4,1%	125,86
Grálúða	79	0,7%	175,16
Skötuselur	247	11,0%	475,13
Skarkoli	279	4,7%	223,27
Steinbítur	268	2,8%	233,09
Langlúra	74	6,2%	44,35
Sandkoli	24	2,9%	5,72
Skráplúra	32	17,4%	10,89
Þykkvalúra	69	4,1%	73,39
Sild	7.589	19,0%	834,75
Loðna	26.601	8,1%	4.522,21
Norsk-íslensk sild	10.601	9,0%	1.166,11
Norsk-íslensk sild 2	2.393	9,0%	263,25
Humar	178	27,6%	804,88
Samtals:	57.348	7,1%	

Heimild: www.fiskistofa.is

- Í töflunni hér til hliðar eru dregnar fram heildar fiskveiðiheildir á Hornafirði fiskveiðiaríð 2010/2011 eftir tegundum.

Helstu breytingar

Hér að neðan eru dregnar fram helstu breytingar sem gerðar voru á núgildandi lögum um fiskveiðistjórnun með samþykkt „minna frumvarpsins“ lög nr. 70/2011.

Strandveiðar: Á fiskveiðiárinu 2011/2012 hefur ráðherra til ráðstöfunar til strandveiða, til bráðabirgða, allt að 2.000 tonnum af þorski og 600 tonnum ufsa umfram þau 6.000 tonn sem tilgreind eru í 6. gr. a laga nr. 116/2006. Úthlutun skv. bráðabirgðaákvæði dregst frá úthlutun heildarafla áður en til skiptingar aflahlutdeildar kemur.

- Byggðakvóti: Á fiskveiðiárinu 2011/2012 hefur ráðherra til ráðstöfunar til strandveiða, til bráðabirgða, allt að 2.500 tonnum af þorski og 500 tonnum ufsa umfram þau 12.000 tonn sem tilgreind eru í 10. gr. laga nr. 116/2006. Úthlutun skv. bráðabirgðaákvæði dregst frá úthlutun heildarafla áður en til skiptingar aflahlutdeildar kemur.
- Ofangreind ákvæðu voru háð því að heildar aflaheimildir þorsks yrðu umfram 160 þús. tonn og ufsa 50 þús. tonn.
- Kvóti til leigu: Á fiskveiðiárinu 2011/2012 hefur ráðherra til ráðstöfunar, til sérstakrar úthlutunar, 2.000 lestir af síld (íslenskri sumargotssíld) og 2.000 lestir af norsk-íslenskri síld. Fiskveiðiárið 2011/2012 hefur ráðherra til ráðstöfunar, til sérstakrar úthlutunar, 1.200 lestir af skötusel.
- Reglum um magn sem dregið er frá heildarafla var breytt á þann hátt að skerðing aflaheimilda til að mæta áföllum, til stuðnings byggðarlögum, til línuívilnunar og strandveiða miðast nú við 5,3% af heildaraflaheimildum hverrar tegundar.
 - Veldur það því að skerðing leggst nú á úthlutun allra tegunda í stað einvörðungu þeirra tegundar sem sérstök úthlutun náði til.
 - Ákvæði þetta kemur til framkvæmda í áföngum og því munu áhrif þess ekki að fullu koma fram fyrr en á fiskveiðiárinu 2013/2014.
- 21. gr. Veiðigjald á hvert þorskígildistonn hækkar úr 9,5% í 16,5% af útreikningsfjárhæð.
- Fallið var frá hugmyndum sem voru í frumvarpinu við framlagningu um að hluti veiðigjalds rynni til sveitarfélaga í meðförum þings
- Lögin í heild sinni með breytingum má finna í viðhengi og á slóðinni <http://www.althingi.is/alltext/139/s/1804>.

Áhrif breytinga

Frumvarp það sem samþykkt var 12. júní á alþingi hefur áhrif á veiðiheimildir útgerða á Hornafirði eins og fram kemur í neðangreindri töflu. Í töflunni er miðað við óbreytta úthlutun frá árinu 2010/2011.

- Aflaheimildir í sveitarfélaginu Hornafirði minnka um 581 óslægð þorskígildistonn eða sem nemur tæplega 3% af heildarheimildum í sveitarfélaginu.

Veiðiheimildir á Hornafirði breytingar						
Tegund	2010/2011	2011/2012	Br. í tonnum	% samdráttur	2011/2012	2011/2012
					Þorskígildi (slægð)	Þorskígildi (óslægð)
Þorskur	4.731	4.615	-116	-2,5%	-116	-138
Ýsa	1.494	1.509	15	1,0%	14	17
Úfsi	1.581	1.548	-33	-2,2%	-21	-25
Karfi	328	324	-4	-1,3%	-3	-3
Keila	73	72	-1	-1,3%	0	0
Langa	206	203	-3	-1,3%	-1	-2
Grátúða	79	78	-1	-1,3%	-2	-3
Skötuselur	247	125	-122	-97,4%	-234	-260
Skarkoli	279	275	-4	-1,3%	-3	-3
Steinbitur	312	318	6	2,0%	5	6
Langlúra	74	73	-1	-1,3%	-1	-1
Sandkoli	43	42	-1	-1,3%	0	0
Skráþflúra	32	32	0	-1,3%	0	0
Þykkvalúra	69	68	-1	-1,3%	-1	-1
Sild	7.589	7.108	-480	-6,8%	-53	-53
Loðna	26.601	26.247	-354	-1,3%	-60	-60
Norsk-íslensk sild	10.601	10.460	-141	-1,3%	-16	-16
Norsk-íslensk sild 2	2.393	2.361	-32	-1,3%	-4	-4
Úthafs-rækja	0	0	0		0	0
Innfjarðarrækja	0	0	0		0	0
Hörpudiskur	0	0	0		0	0
Humar	178	176	-2	-1,3%	-11	-35
Samtals	56.912	55.636	-1.275	-2,3%	-507	-581

Heimild: Greining KPMG og lög nr. 70/2011

Skýringar við töflu

- Í fyrsta dálknum er kvóti hjá útgerðum á Hornafirði eftir tegundum fiskveiðiárið 2010 til 2011.
- Í öðrum dálki er kvóti eftir tegundum fiskveiðiárið 2011 til 2012. Nauðsynlegt er að hafa í huga að við samanburðinn er miðað við sama heildaraflamagn, þ.e.a.s. ekki er tekið tillit til boðaðar aukningar á aflamagni í einstökum tegundum.
- Í þriðja dálki er samdráttur í heimildum eftir tegundum
- Í 4 dálki er sýndur hlutfallslegur samdráttur
- Í dálki 5 og 6 er aflamagn í viðkomandi tegund umreiknað í þorskígildi (slægð og óslægð)
- Við útreikning á skötusel og sild er miðað við að ráðherra nýti sér heimild til úthlutunar á 1.200 tonna leigukvóta.

Áhrif

Áhrif á sveitarfélagið

Nokkur vandi er á höndum þegar reyna á að meta áhrif á sveitarfélagið Hornafjörð. Markmið með þessari úttekt er að sýna með skýrum hætti hvaða áhrif minni aflaheimildir hafa á af komu sveitarfélagsins. Eins og fram kemur hér að framan munu aflaheimildir dragast saman á Hornafirði. Það leiðir af sér lægri launatekjur sjómanna hjá þeim útgerðum þar sem veiðiheimildir minnka. Það hefur síðan þær afleiðingar að útsvar það sem viðkomandi greiða til sveitarfélagsins lækkar.

Í þessu sambandi er nauðsynlegt að meta hvort önnur ákvæði í frumvarpinu svo sem er varða byggðakvóta og aukna strandveiði vegi upp áhrifin af minni aflaheimildum.

Byggðakvóti og strandveiði

Til Hornafjarðar hefur ekki verið úthlutað neinum byggðakvóta og mun því aukning hans ekki hafa nein áhrif í sveitarfélaginu.

Í neðangreindri töflu má sjá það aflamagn sem landað hefur verið á Hornafirði fram til 11. ágúst í strandveiðikerfinu. Aflinn deilist niður á 10 báta sem allir eiga heimahöfn á Hornafirði

Strandveiðiafli á Hornafirði		
Tegund	Magn	Óslægð þorskigildi
Þorskur	87,8	87,8
Ýsa	0,0	0,0
Ufsi	64,3	41,2
Karfi	1,1	0,8
Langa	0,3	0,2
Keila	0,2	0,1
Annað	0,0	0,0
Samtals	154	130

Heimild: Gögn frá Fiskistofu

Byggðakvóti og aukin strandveiði mun því ekki koma í stað þess samdráttar sem verður á aflaheimildum og er heildarniðurstaðan því sú að afli á Hornafirði dregst saman um 451 tonn (þorskigildi).

Áhrif

Áhrif á sveitarsjóð

Nokkur vandi er á höndum þegar meta á áhrif af samdrætti aflaheimilda á skatttekjur og afkomu sveitarfélagsins og hægt að nota margs konar aðferðafræði við að draga fram niðurstöðu. Við þá vinnu hefur KPMG rætt við fjölmarga aðila til að fá sem gleggsta mynd af viðfangsefninu en niðurstöður eru á ábyrgð KPMG.

Meðallaun/fækkun starfa

Samkvæmt upplýsingum sem KPMG hefur aflað sér eru meðallaun háseta hjá stórum útgerðum Hornafirði 976. þ. kr. á mánuði.

Samkvæmt upplýsingum frá Siglingamálastofnun voru 92 lögskráðir á skip og báta með heimahöfn á Hornafirði 10.6 2011, en fjöldi sjómanna er hærri sem skýrist af fríum, árstíma og fleira.

Komið hefur fram í samtölum starfsmanna KPMG við útgerðaraðila á staðnum að gera má ráð fyrir því að einhverjum skipum verði lagt, áhöfn sagt upp og sá kvóti sóttur á öðrum skipum.

Helstu forsendur

Miðað er við eftirtaldar forsendur:

- Samdráttur felur í sér uppsögn 6 ígilda hásetahluta, og er það byggt á samtölum við útgerðaraðila og öðrum athugunum starfsmanna KPMG.
- Meðallaun háseta eru 976 þús.kr á mánuði
- Útsvarprósenta á Hornafirði árið 2012 verður að öllum líkindum 14,40% sem er lögbundið hámark eftir yfirfærslu málefna fatlaðra frá ríki til sveitarfélaga
- Heildarútsvarstekjur árið 2010 voru 672 m.kr.

Forsendur	
Meðallaun	976.000
Fækkun hásetahluta	6
Fjöldi mánaða	12
Álagningarhlutfall útsvars	14,40%
Samdráttur útsvarstekna	10.119.168

- Hér er eingöngu lagt mat á beinar afleiðingar en hér að aftan verður reynt að meta áhrif afleiddra starfa.

Aflaverðmæti

Einnig er hægt að áætla áhrif á tekjur sveitarfélagsins út frá eftirfarandi forsendum:

- Meðalverð á þorski samkvæmt Verðlagsstofu Skiptaverðs er 327,1 kr/kg
- Samdráttur er 581 þorskígildistonn
- Samdráttur aflaheimilda nemur um þorskígildistonnum, heildarverðmæti samdráttar í aflaheimildum nemur því um 190,1 m kr.

Samdráttur útsvarstekna eftir skiptingu aflaverðmæta					
Aflaverðmæti	Hlutdeild áhafnar	Hlutur áhafnar	Útsvarsprósenta	Lægra útsvar	
190.101	36%	68.437	14%	9.855	
190.101	39%	74.140	14%	10.380	
190.101	42%	79.843	14%	11.178	
Meðaltal				10.471	

Heimild: Reiknistofa fiskmarkaða, www.rsf.is

- Hér á einnig eftir að taka tillit til afleiddra starfa, en tvær ofangreindar nálganir skila sambærilegri niðurstöðu.

Afleidd störf

- Í umræðum um áhrif stóriðju mat Hagfræðistofnun það svo að fyrir hvert starf í álveri yrðu til 2 afleidd störf og er það í samræmi við viðtekna venju að miða við að hvert starf í frumvinnslu geti af sér 2 afleidd störf. Fram hafa komið þau sjónarmið að áhrif stóriðju sé ofmetin en réttara væri að miða við 1 til 1 og hálf afleidd starf.
- Hér að neðan er sýnd áhrifin á þessu bili, miðað er við mánaðarlaun 350 þ.kr.

Afleidd störf			
	Fjöldi	árslaun	útsvar
1 afleidd starf	6	25.200	3.629
1,5 afleidd störf	9	37.800	5.443
2 afleidd störf	12	50.400	7.258

Heimild: Hagstofa Íslands

Áhrif strandveiða

- Aflaverðmæti strandveiðiafla eru miðað við sömu forsendur og raktar vöru hér að framan, ekki liggja fyrir haldgóð gögn um laun sjómanna sem stunda strandveiðar en í töflunni eru settar fram ákveðnar forsendur sem gefa hugmynd um áhrifin á afkomu sveitarfélagsins

Áhrif strandveiða				
Aflaverðmæti	Hlutdeild áhafnar	Hlutur áhafnar	Útsvars- prósentu	Aukið útsvar
42.536	25%	10.634	14%	1.531
42.536	35%	14.887	14%	2.144

Heimild: Reiknistofa fiskmarkaða, www.rsf.is

Áhrif á útsvarstekjur Hornafjarðar

- Heildaráhrifin á útsvarstekjur Hornafjarðar eru því að öðru óbreyttu verða þær á bilinu 14 til 17 milljónir króna lægri en ef ekki kæmi til skerðingar.
- Til frádráttar koma síðan útsvarstekjur sem falla til vegna strandveiða.

Samandregin áhrif			
	1. afleitt starf	1,5 afleitt starf	2 afleidd störf
Lægra útsvar áhafnar	10.470	10.470	10.470
Afleidd störf	3.600	5.400	7.200
Samtals	14.070	15.870	17.670
Áhrif strandveiða	2.000	2.000	2.000
Áhrif með strandveiðum	12.070	13.870	15.670



KPMG

cutting through complexity™

© 2011 KPMG ehf. á Íslandi er aðili að alþjóðlegu neti KPMG, samtökum sjálfstæðra fyrirtækja sem aðild eiga að KPMG International Cooperative ("KPMG International"), svissnesku samvinnufélagi. Allur réttur áskilinn.

Nafn, kennimark og "cutting through complexity" eru skráð vörumerki KPMG International Cooperative ("KPMG International").