

verðbréfa-
markaður

lánamarkaður

lífeyris-
markaður

vátrygginga-
markaður

**KYNNING FYRIR
VIÐSKIPTANEFND ALÞINGIS**

29. NÓVEMBER 2010

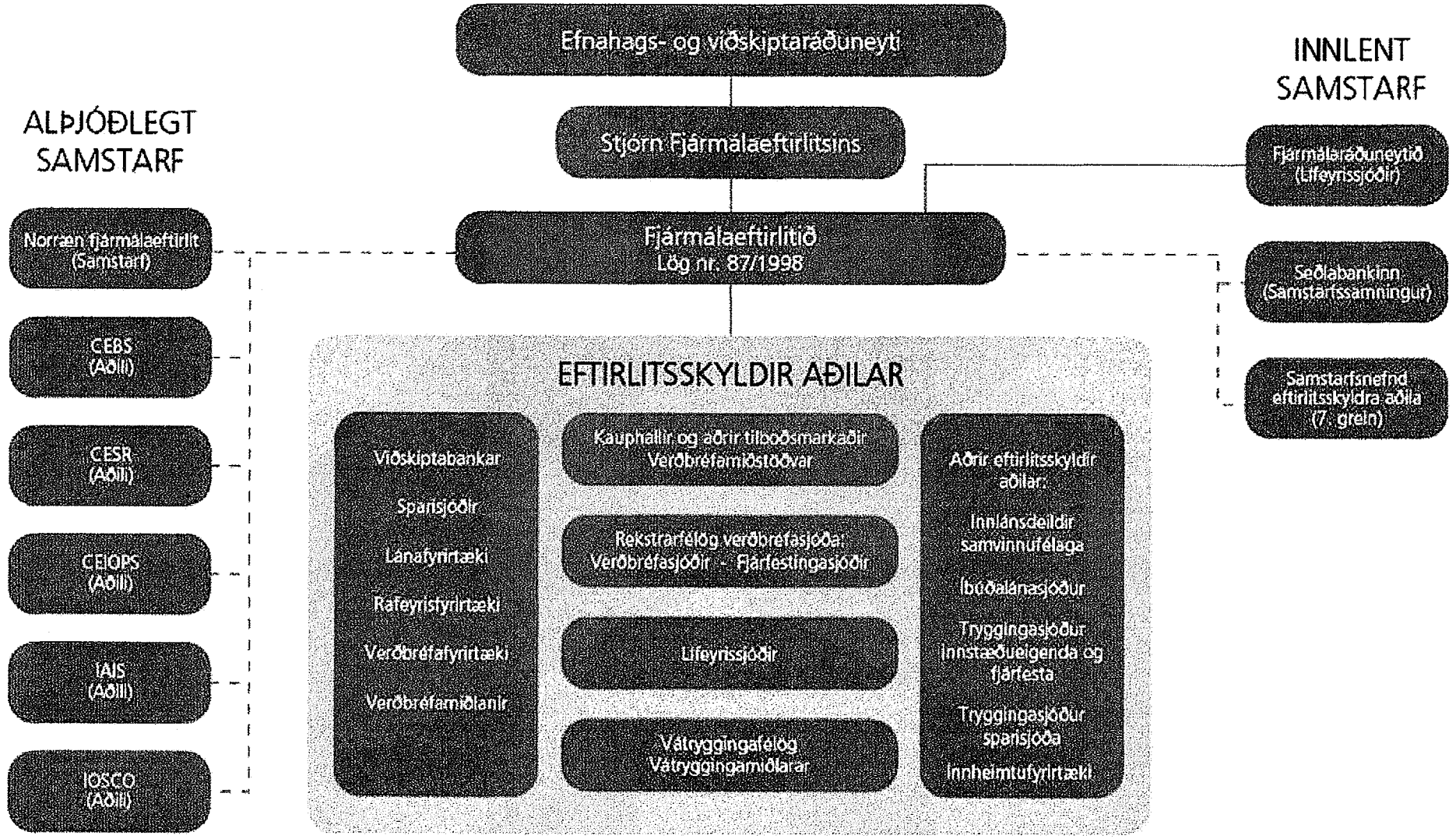
FJARMÁLAÞEITIRLITID

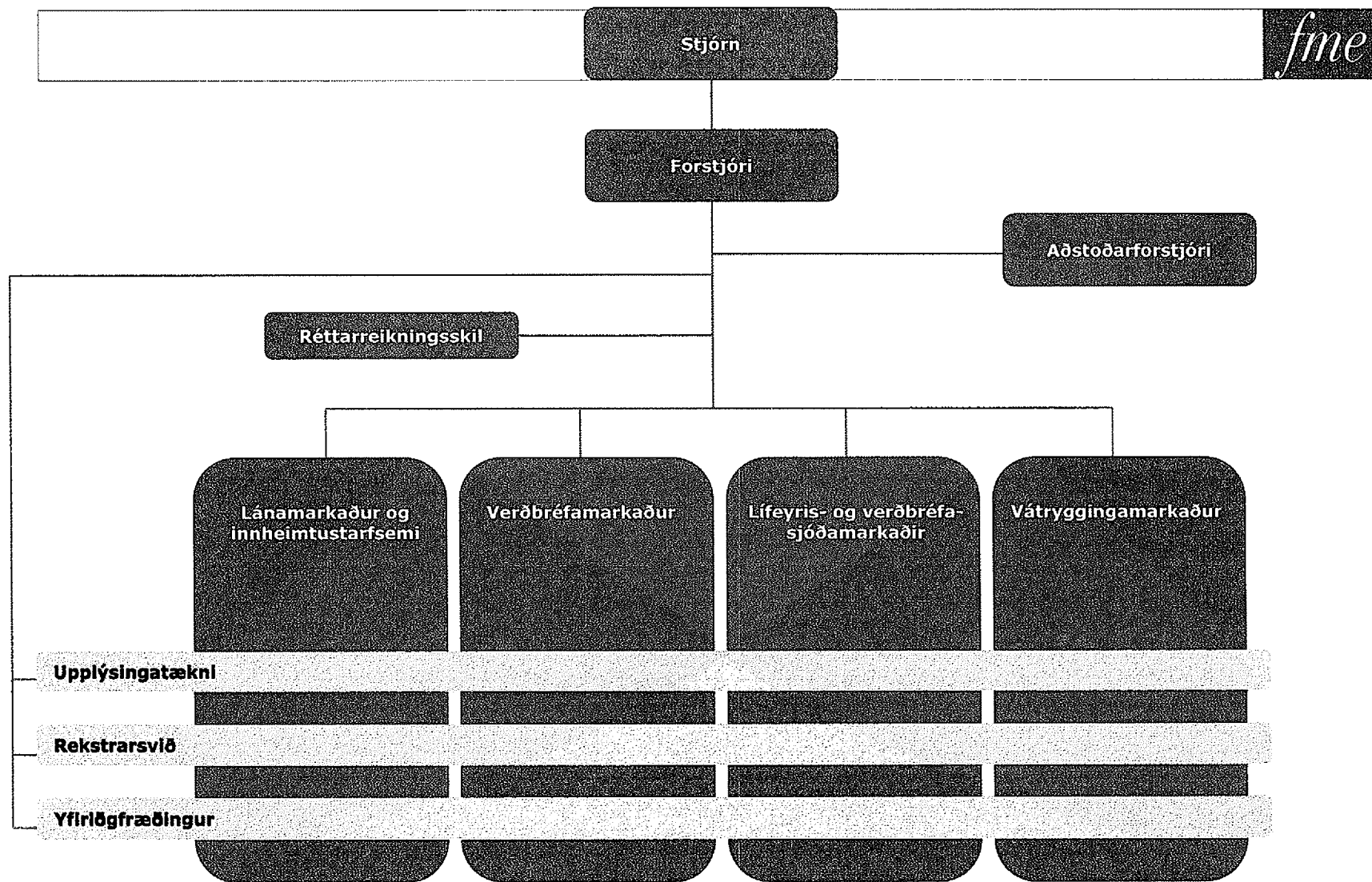
219 með

komudagur 29.11.2010

*Alþingi
Evrindi nr. P 139/S38*

FJÁRMÁLAEFTIRLITIÐ





STARFSMENN FME

fme

	2008	2009	2010*	2011
Viðskipta- og hagfræðingar	18	27	34	
Lögfræðingar	11	21	24	
Sérfræðingar í upplýsingatækni	4	5	7	
Verkfræðingar	-	6	5	
Tryggingasérfræðingar	1	1	1	
Aðrir sérfræðingar	5	7	8	
Almennir skrifstofumenn	4	6	7	
Nemar	23	2	7	
ALLS:	66	75	93**	117

* Starfsmannafjöldi 2010 miðast við 15. nóvember

** Áætlaður fjöldi starfsmanna í rekstraráætlun 2010 var 85. Starfsmönnum í rannsóknum í tengslum við hrun hefur fjölgað sem þessari aukningu nemur í takt við fjölgun starfsmanna sérstaks saksóknara. Um 60% af málum til skoðunar hjá sérstökum saksóknara koma frá FME.

STARFSMENN FME EFTIR SVIÐUM

fme

	2008	2009	2010*	2011
Lánamarkaðssvið	20	20	23	31
Lífeyris- og verðbréfasjóðasvið	9	11	11	13
Vátryggingasvið	8	8	8	9
Verðbréfasvið	10	16	21	27
Rekstrarsvið	10	12	14	15
Réttarreikningsskilasvið	0	0	3	6
Upplýsingatæknisvið	5	6	9	14
Yfirlögfræðingur	0	0	2	2
ALLS:	66	75	93**	117

* Starfsmannafjöldi 2010 miðast við 15. nóvember

** Áætlaður fjöldi starfsmanna í rekstraráætlun 2010 var 85. Starfsmönnum í rannsóknum í tengslum við hrun hefur fjölgað sem þessari aukningu nemur í takt við fjölgun starfsmanna sérstaks saksóknara. Um 60% af málum til skoðunar hjá sérstöku saksóknara koma frá FME.

SKIPTING RÁÐSTÖFUNARTÍMA FME

fme

Milli flokka eftirlitsskyldra aðila (%):	2007	2008	2009
Lánastofnanir	59,0	65,2	57,3
Vátryggingafélög og vátryggingamiðlarar	16,2	9,7	11,3
Lífeyrissjóðir	7,7	9,1	15,2
Rekstrarfélög verðbréfasjóða	2,8	5,8	6,7
Verðbréfafyrirtæki og verðbréfamiðlanir	2,5	1,0	0,9
Útgefendur hluta- og skuldabréfa	10,9	7,2	6,6
Ýmsir aðilar	0,9	2,0	2,0
	100%	100%	100%

SKIPTING RÁÐSTÖFNUMARTÍMA FME

fme

Skipting milli helstu verkefna (%):	2007	2008	2009
Eftirlitsverkefni	52,4	57,6	67,7
Reglusetning	7,3	7,1	4,0
Almennur rekstur	28,0	25,9	23,4
Erlent samstarf / samskipti	12,4	9,4	4,8
	100%	100%	100%

FJÖLDI KÆRÐRA/VÍSAÐRA MÁLA 2009-2010*fme*

	Sérstakur saksóknari	Efnahags- brotadeild	Ríkis- saksóknari	Alls
Alls m.v. nóvemberlok 2009	27	2	5	34
Alls m.v. nóvemberlok 2010	45	12	5	62

NÝ OG SÉRTÆK VERKEFNI 2009-2010



- Rannsóknir vegna bankahruns
- Eftirlit með innheimtuaðilum
- Eftirlit með fagfjárfestasjóðum
- Mat á eiginfjárstöðu fjármálafyrirtækja í kjölfar dóms Hæstaréttar um gjaldeyrislán
- Hæfismöt stjórnarmanna í nýju bönkunum og eignarhaldsfélögum
- Reglusmíði á grundvelli breytinga á lögum
- Rannsóknir vegna brota á gjaldeyrislögum**

REKSTRARÁÆTLUN FME 2010

fme

Í þús.kr.	Áætlun 2010	Áætlun 2011
Laun og launatengd gjöld	883.400	1.251.575
Húsaleiga	52.000	58.000
Rekstur tölvukerfa og kaup	107.500	165.000
Sérfræðikostnaður	10.000	65.000
Ferðakostnaður	37.000	45.000
Þátttökugjöld v/ erl. samstarfs	15.000	20.000
Önnur gjöld	88.200	150.350
Gjöld alls:	1.193.100	1.754.925

REKSTRARÁÆTLUN FME 2010

fme

Í m.kr.	Áætlun 2010	Áætlun 2011	Breyting milli áætlana
Laun og launatengd gjöld	883,4	1.251,6	368,2
Rekstur tölvukerfa og kaup	107,5	165,0	57,5
Sérfræðikostnaður	10,0	65,0	55,0
Eignakaup	10,0	30,0	20,0
Ferðakostnaður erlendis	33,0	40,0	7,0
Húsaleiga, húsfélag	52,0	58,0	6,0
Þáttökugjöld v/ erl. samstarfs	15,0	20,0	5,0
Aðrir rekstrarliðir samtals	82,2	125,4	43,2
Gjöld alls:	1.193,1	1.755,0	561,9

