

Hverjir fjármagna íslensk kvikmynda- verk?

*Alþingi
Erlindi nr. 6 140/797
komudagur 12.12.2011*

Niðurstöður könnunar
á fjármögnun
112 íslenskra
kvikmyndaverka
2006–2009

Mars 2010



Samband íslenskra kvikmyndaframleiðenda
Association of Icelandic Film Producers
www.producers.is



Félag kvikmyndagerðarmanna
The Icelandic Film Makers Association
www.filmakers.is

SKL
Samtök kvikmyndaleikstjóra

FSK
Félag kvikmyndaframleiðenda
Association of Icelandic Film Producers
www.producers.is

Samantekt

Í umræðu sem vaknaði í aðdraganda og kjölfar stórfells niðurskurðar kvikmyndasjóða í fjárlögum fyrir árið 2010, kom í ljós þörf fyrir frekari upplýsingar um fjármögnun íslenskra kvikmyndaverka. Þessi niðurskurður nemur 35% miðað við samning milli menntamála- og fjármálaráðherra og samtaka í íslenskri kvikmyndagerð frá 2006, en samkvæmt honum áttu framlög að nema 700 milljónum árið 2010.

Félög kvikmyndagerðarmanna sendu út fyrirspurnir til framleiðenda 140 verka og fengust 112 svör (80% svarhlutfall). Meginniðurstöður þessarar könnunar eru þær að samtals nam framleiðslukostnaður verkanna rétt tæpum 12 milljörðum króna. Fjármögnun var þannig háttáð að um 13% framleiðslukostnaðar kom úr kvikmyndasjóðum, 9% fjármagns var í formi endurgreiðslna af framleiðslukostnaði frá lðnaðarráðuneyti, 34% var annað innlent fjármagn og 44% framleiðslukostnaðar var erlent fjármagn.

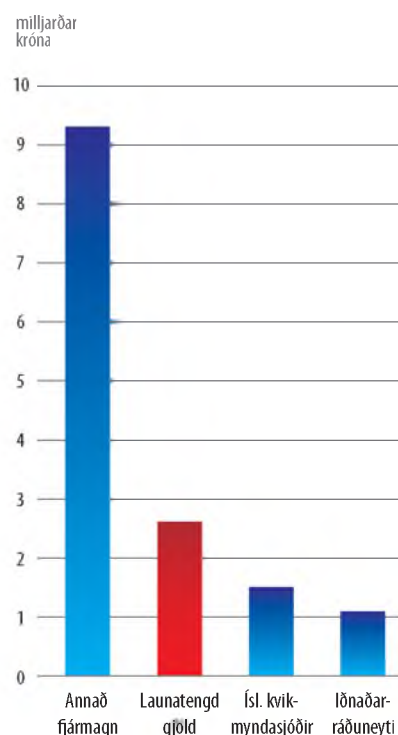
Samhliða framleiðslufjármögnun var launahlutfall kannað í lykilverkefnum af þeim sem könnunin tekur til. Niðurstaðan er að 72,75% af framleiðslukostnaði verkanna voru launagreiðslur, hvort heldur til verktaka eða fastráðinna starfsmanna. Þessir tveir liðir tryggðu ríkissjóði greiðslur í formi skatttekna á um 2,7 milljörðum króna, eða að fullu það framlag sem opinberir aðilar lögðu í fjármögnun verkefnanna. Þannig greiðir greinin til baka að fullu framlag opinberra aðila á framleiðslutíma verkanna.

Við það að skera framlag íslenskra kvikmyndasjóða niður um 240 milljónir króna eins og gert er í fjárlögum 2010, **mun greinin verða af 5 milljarða tekjum á árunum 2010–2013**. Með afleiddum störfum munu því tapast í kringum 300 störf. Til samanburðar má benda á að atvinnuleysisbætur 300 manna í eitt ár nema tæpum 540 milljónum króna¹.

Framlag íslenskra kvikmyndasjóða er skilyrði fyrir umsóknum í erlenda kvikmyndasjóði, sem m.a. leggja fram það fjármagn sem eftir stendur til að tryggja framleiðslu verkanna. **Vilyrði frá íslenskum kvikmyndasjóðum eru þannig aðgöngumiðar að frekara fjármagni**. Þann aðgöngumiða greiða kvikmyndaframleiðendur að fullu til baka við framleiðslu verkanna.

Íslensk kvikmyndaverk hafa gífurlegt gildi fyrir þjóðina. Það er nauðsynlegt menningu hennar að framleitt sé efni á íslensku fyrir Íslendinga. Íslenskir kvikmyndagerðarmenn færa þjóðinni slíkt efni.

Framlag úr íslenskum kvikmyndasjóði er skilyrði fyrir umsóknum í erlenda kvikmyndasjóði.



¹Grunnatvinnuleysisbætur (100% bótaréttur) eru 149.523 kr. á mánuði skv. vef Vinnumálastofnunar

1. Inngangur: Úrtak, spurningar og svörun

Til að safna áreiðanlegum tölum um fjármögnun íslenskra kvikmyndaðra verka óskuðu félög í kvikmyndaiðnaði eftir upplýsingum til framleiðenda íslenskra kvikmyndaðra verka í framleiðslu á árunum 2006–2009.

Beðið var um að upplýsingar yrðu brotnar niður í eftirfarandi fjármögnunarliði:

1. Framlag íslenskra kvikmyndasjóða
2. Endurgreiðsla lónaðarráðuneytis
3. Erlendir sjóðir
4. Erlendir meðframleiðendur
5. Erlent fjármagn
6. Innlent fjármagn
7. Eigin fjármögnun framleiðenda

Svör fengust frá framleiðendum 112 kvikmyndaðra verka af ýmsum toga, eða um 80% verkefna sem spurt var um. Verkefnin sem svör fengust um hafa verið flokkuð á eftirfarandi hátt (fjöldi verkefna í svigum):

1. Leiknar kvikmyndir (21 verkefni)
2. Leikið sjónvarpsefni (21 verkefni)
3. Heimildamyndir (42 verkefni)
4. Stuttmyndir (15 verkefni)
5. Erlend verkefni (13 verkefni)

Framleiðendum sem svöruðu könnuninni var heitið þeim trúnaði að ekki yrðu birtar niðurstöður fyrir einstök verk. Tölur um verkefnin voru eingöngu notaðar til að kortleggja mismunandi uppruna fjármögnunar kvikmynda og finna samtölur fyrir tímabilið 2006–2009.

Niðurstöður eru byggðar á þeim 112 svörum sem fengust í könnuninni. Þar sem ekki náðist að fá svör um öll kvikmyndaverkefni á tímabilinu, er ekki hægt að líta svo á að hér sé um að ræða heildaryfirlit yfir kvikmyndaiðnaðinn á Íslandi.

Þessi skýrsla er kostuð og unnin af þremur félögum í kvikmyndaiðnaði: SÍK – Sambandi íslenskra kvikmyndaframleiðenda, FK – Félags kvikmyndagerðarmanna og SKL – Samtökum kvikmyndaleikstjóra. Að henni unnu Ólafur Arnarsson, sem ráðinn var til þessa verkefnis, Hilmar Sigurðsson, ritari SÍK og Anna María Sigurjónsdóttir, starfsmaður SÍK.

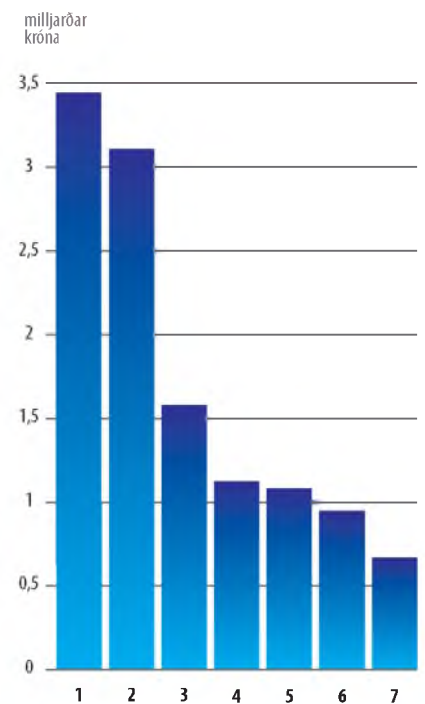


2. Heildartölur um framleiðslu 112 kvikmynda- og sjónvarpsverka 2006–2009

Heildarframleiðslukostnaður þeirra 112 kvikmyndaverkefna sem svör bárust um nam tæpum 12 milljörðum króna á þessum fjórum árum, eða að jafnaði um 3 milljörðum kóna á ári.

Fjármögnun verkanna flokkast á eftirfarandi hátt:

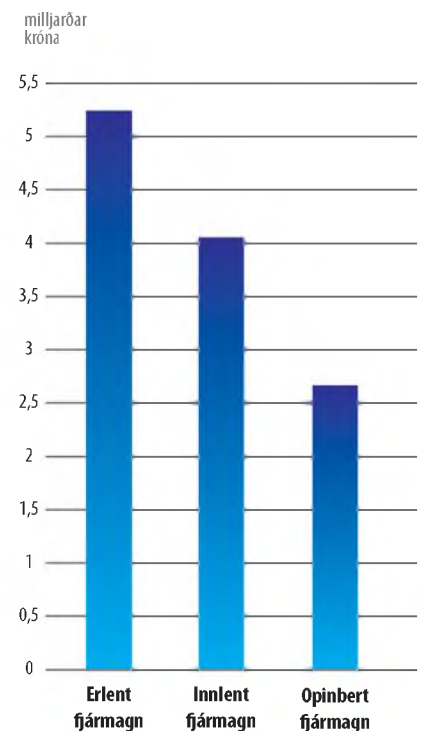
1. Erlent fjármagn	3.448.643.828	28,81%
2. Innlent fjármagn	3.101.467.730	25,91%
3. Ísl. kvikmyndasjóðir	1.590.282.738	13,28%
4. Erlendir meðframleiðendur	1.113.160.580	9,30%
5. Iðnaðarráðuneyti	1.097.790.927	9,17%
6. Eigin fjármögnun framleiðenda	948.313.583	7,92%
7. Erlendir sjóðir	671.411.630	5,61%



Samtals nema framlög íslenska ríkisins úr kvikmyndasjóðum og gegnum skattaendurgreiðslu Iðnaðarráðuneytis ríflega 22 prósentum af framleiðslukostnaði. Heildarumfang kvikmyndaiðnaðarins er þó hærra eins og áður segir.

Þegar þessi skipting er dregin saman í 3 meginþætti kemur í ljós að erlent fjármagn er meginuppistaðan í framleiðslunni eða tæp 44% af heildarfjármögnun:

1. Erlent fjármagn	5.233.216.038	43,72%
2. Innlent fjármagn	4.049.781.312	33,83%
3. Opinbert fjármagn	2.688.073.665	22,45%



Á árunum 2006–2009 lagði íslenska ríkið alls tæplega 2,7 milljarða til kvikmyndaverkefnanna sem hér um ræðir. Að frádrægunum þætti erlendra meðframleiðenda af heildarframleiðslukostnaði fengu íslenskir skattgreiðendur rúma 2,7 milljarða til baka með beinum hætti, sé gert ráð fyrir því að laun hafi verið 72% af framleiðslukostnaði og af þeim reiknist 27% skatthlutfall og 5,34% tryggingagjald.

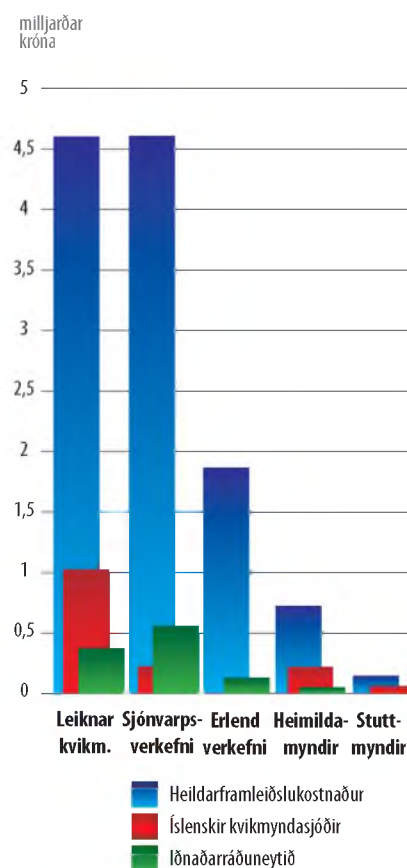
Launahlutfall framleiðslukostnaðar kvikmyndaðra verka var þannig fundið út að farið var nákvæmlega yfir gögn um framleiðslukostnað fjögurra leikinna kvikmynda, fjögurra sjónvarpsþáttaraða, þriggja heimildamynda, tveggja stuttmynda og þriggja erlendra verkefna. Niðurstaðan var sú að launahlutfall þessara 16 kvikmynduðu verkefna, sem voru 15% af heildarfjölda verka í könnuninni, nam 72,75% af framleiðslukostnaði.

Framlag íslenska ríkisins skiptist í tvo flokka. Annars vegar renna fjármunir til kvikmyndagerðar í gegnum Kvikmyndamiðstöð og sjóði hennar. Meirihluti þess fjár fer til framleiðslu leikinna kvikmynda, en nær þó einungis að standa undir tæpum fjórðungi framleiðslukostnaðar kvikmyndanna. Hins vegar leggur lðnaðarráðuneytið fé til leikinna kvikmynda og sjónvarpsverkefna með tímabundnum endurgreiðslum. Meirihluti þessarar endurgreiðslu rennur til sjónvarpsverkefna. Væntanlega er það vegna þess að leiknar kvikmyndir fá hærra hlutfall opinbers framlags úr kvikmyndasjóði en sjónvarpsverkefni.

Hér fyrir neðan má sjá hvernig opinber framlög deilast á milli verkefnaflokka í milljónum króna:

	Alls	Kvikmyndasj.	lðnaðarráðun.
Leiknar kvikmyndir	4.571.389	1.027.273	373.871
Sjónvarpsverkefni	4.593.500	233.000	552.272
Erlend verkefni	1.885.984	0	135.712
Heimildamyndir	724.675	220.700	35.935
Stuttmyndir	142.523	69.310	0

Í þessu úrtaki bera leiknar kvikmyndir og sjónvarpsverkefni höfuð og herðar yfir aðra flokka, en vert er að benda á að innlend framleiðsla byggir upp reynslu, þekkingu og mannauð sem gerir íslenskum framleiðslufyrirtækjum kleift að þjónusta erlend kvikmyndaverkefni. Með fækkun starfa í kvikmyndaíðnaði, þá minnkar augljóslega geta iðnaðarins að þjónusta erlend verkefni.



3. Hvernig skila opinber framlög sér aftur til skattgreiðenda?

Í því úrtaki sem hér um ræðir skapar 2,7 milljarða króna fjárfesting ríkisins í kvikmyndaverkefnum veltu upp á 12 milljarða króna, sem skilar ríkinu hverri krónu til baka í beinum sköttum.

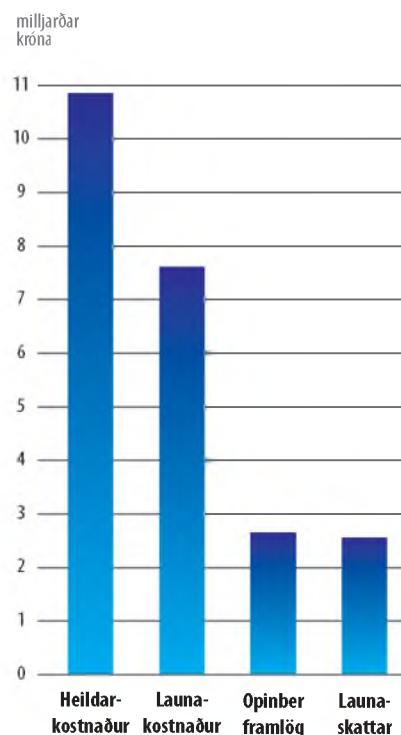
Ef laun eru talin nema 72,75% af framleiðslukostnaði við kvikmyndaverkefni eru sterkar líkur á því að ríkissjóður fái allt sitt framlag til íslenskra kvikmyndaverkefna til baka í formi launaskatta og tryggingagjalds, sé miðað við 27% skatthlutfall launatekna á tímabilinu og 5,34% tryggingagjald.

Þegar borin eru saman opinber framlög og samtals launaskattar og tryggingagjald má sjá að ríkissjóður fær beint til baka strax á framleiðlustiginu nær alla þá fjármuni, sem hann leggur til kvikmyndaverkefna.

Heildarkostnaður (án meðframleiðenda)	10.857.910.435 kr.
Launakostnaður	7.600.537.304 kr.
Opinber framlög	2.688.073.665 kr.
Launaskattar og tryggingagjald	2.554.578.591 kr.

Því má segja að stuðningur ríkissjóðs við íslenska kvikmyndagerð sé án raunkostnaðar fyrir ríkissjóð ef einungis er litið til beinna tekna hins opinbera af gerð kvikmynda og sjónvarpsefnis áður en það fer í dreifingu. Þar er að sjálfsögðu ýmislegt ótalið, því beinar tekjur eru aðeins hluti af hagrænum áhrifum innlendar kvikmyndaframleiðslu. Þar að auki er ekki hægt að meta menningarlegt gildi íslenskrar kvikmyndagerðar til fjár, né framlag hennar til menningararfleifarinnar, þróunar íslenskrar myndlistar, bókmennta og tónlistar, svo ekki sé minnst á viðgang íslenskrar tungu á 21. öld.

Kvikmyndaframleiðsla hefur jákvæð áhrif á aðrar atvinnugreinar. Tölurnar sem hér um ræðir ná einungis yfir framleiðslukostnað og fjármögnun en ekki afleidd störf og veltu fyrirtækja í ferðapjónustu, veitingarekstri, flutningum og annarri þjónustu sem kvikmyndaframleiðsla kallar á. Hagfræðistofnun Háskóla Íslands hefur til dæmis bent á að framleiðsla kvikmynda, sjónvarpsefnis og auglýsinga er mikil búbot fyrir ferða- og þjónustugeirann, þar sem hún fer oft fram utan 3-4 mánaða háanna-tímans yfir sumarið (Hagfræðistofnun HÍ 2006: 4). Því má fullyrða að hver króna sem íslenska ríkið leggur til kvikmyndagerðar skili sér ríkulega til baka bæði í fjölbreytni íslensks atvinnulífs og beinhörðum peningum.



4. Afleiðingar niðurskurðar

Árin 2006–2009 lagði Íslenska ríkið til um 1,6 milljarð í þau 112 verkefni sem hér um ræðir úr kvikmyndasjóðum í umsjón Kvikmyndamiðstöðvar Íslands. Með því að skera niður framlög til kvikmyndasjóða um 30% á þessu og næstu þremur árum, lækkar ráðstöfunarupphæð í sambærilegum verkefnum og hér eru könnuð um 477 milljónir króna, að því gefnu að ekki verði frekari niðurskurður. Ef eingöngu er horft til niðurskurðar í krónum talið á milli áruna 2009 og 2010, er niðurskurðurinn 30%, uppreiknaður miðað við neysluvísitölu. Jafnvel þó að gert sé ráð fyrir því að lðnaðarráðuneytið haldi sínu striki og skeri ekki niður stuðning sinn við kvikmynda- og sjónvarpsframléiðslu verða áhrifin af þessum niðurskurði alvarleg og langvarandi.

Stór íslensk kvikmyndaverkefni eru einatt unnin í samvinnu við erlenda framleiðendur. Auk framlaga frá Kvikmyndamiðstöð kemur til verulegt eiginfjárframlag bæði frá íslenskum og erlendum framleiðendum. Auk þess koma til framlög frá fjárfestum, bæði innanlands og utan, og kvikmyndasjóðum í heimalöndum erlendra framleiðenda. Þessu til viðbótar kemur oft fjármagn frá evrópskum sjóðum á borð við Eurimages og Norræna kvikmynda- og sjónvarpsjóðnum (NFTF), eins og tölur hér að framan sýna.

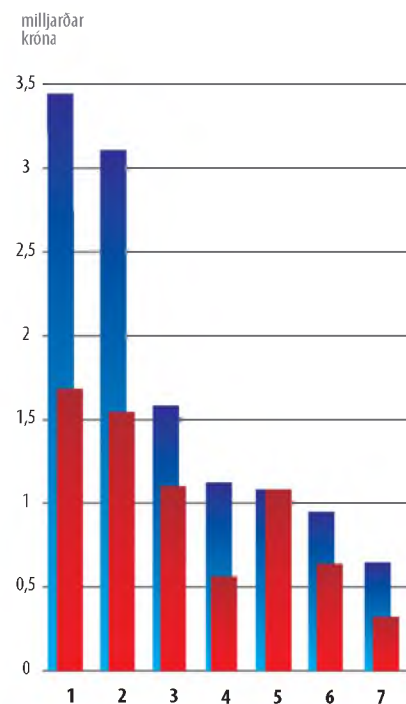
Gjarnan er það svo, að fleiri en einn sjóður í heimalandi erlendis meðframleiðanda kemur að kvikmyndaverkefni og fara framlögin mjög eftir því hvert framlag Íslenska kvikmyndasjóðsins er. Þegar framlög frá Íslenska kvikmyndasjóðnum eru lækkuð, lækka framlög erlendu sjóðanna að minnsta kosti um sama hlutfall. Þetta verður til þess að í sumum tilfellum er fjárhagslegum grundvelli kippt undan viðkomandi kvikmynd og hún verður aldrei framleidd.

Varlega áætlað mun 30% niðurskurður á framlagi Kvikmyndamiðstöðvar Íslands leiða til þess að framlög úr erlendum sjóðum til íslenskrar kvikmyndaframléiðslu lækka um helming. Framlag erlendra meðframleiðenda og annað erlent fjármagn tekur mið af framlagi kvikmyndasjóðanna í viðkomandi löndum og mun því lækka í sama hlutfalli. Þá má gera ráð fyrir að heildarframlag innlendra framleiðenda á eigin fjármunum lækki vegna þess að færri myndir verða framleiddar.

Af þessu má sjá, að 30% skerðing á framlögum til Kvikmyndamiðstöðvar Íslands mun líklega leiða til meira en 40% samdráttar íslenskrar kvikmyndaframléiðslu í heild. Ef skorið verður niður til kvikmyndasjóða um 477 milljónir á árunum 2010–2013 mun það valda samdrætti upp á tæplega 5 milljarða króna í íslenskri kvikmyndaframléiðslu á tímabilinu.

Ef skorið verður niður til kvikmyndasjóða um 477 milljónir á árunum 2010–2013 mun það valda samdrætti upp á tæplega 5 milljarða króna í íslenskri kvikmyndaframléiðslu á tímabilinu.

	2006–2009	2010–2013
1 Erlent fjármagn	3.448.648.828	1.724.324.414
2 Innlent fjármagn	3.101.467.730	1.550.733.865
3 Ísl. kvikmyndasjóðir	1.590.282.738	1.113.197.917
4 Erlendir meðframleiðendur	1.113.160.580	556.580.290
5 Iðnaðarráðuneytið	1.097.790.927	1.097.790.927
6 Eigin fjármögnun framleiðenda	948.313.583	663.819.508
7 Erlendir sjóðir	671.411.630	335.705.815
Samtals	11.971.076.016	7.042.152.736
Mismunur		4.928.923.280



Mikil raunlækkun hefur þegar orðið á framlögum til íslenskra kvikmyndasjóða með aukinni verðbólgu og falli íslensku krónunnar. Framlag til kvikmyndasjóða árið 2010 er 450 milljónir króna. Þetta er nánast sama krónutala og árið 1998 framreiknað á núvirði, að meðtöldum þeim fjármunum sem voru í þáverandi Menningarsjóði útvarpsstöðva. Stuðningur við greinina hefur því verið færður 12 ár aftur í tímann með þeim niðurskurði sem fyrir liggur í upphafi árs 2010 (sjá töflu á síðu 10). Samkvæmt samningi menntamálaráðherra og fjármálaráðherra við samtök í kvikmyndagerð frá árinu 2006, átti framlag til kvikmyndasjóðs að nema 700 milljónum króna árið 2010. Hér er því raunverulega um 35% niðurskurð að ræða.

Þessi samdráttur mun hafa áhrif langt út fyrir greinina sjálfa. Nær hver króna, sem íslensk stjórnvöld leggja fram til íslenskrar kvikmyndaframleiðslu skilar sér til baka strax á framleiðslustiginu, en þá er ekki tekið tillit til þeirra hliðrænu áhrifa, sem kvikmyndaframleiðsla hefur á ýmsar þjónustugreinar. Til dæmis eru áhrif á ferðaþjónustu og verslun hér á landi ekki einungis fólgin í þeim beinu fjármunum sem renna inn í íslenskt hagkerfi við framleiðslu kvikmynda. Þau skila sér ekki síður með landkynningu og þeim fjölda ferðamanna, sem ákveður að gera Ísland að áfangastað sínum eftir að hafa kynnst landinu á hvíta tjaldinu eða á sjónvarpsskjá í heimalandi sínu. Áhrif kvikmynda á ferðamennsku eru tölverð² og af rannsóknum Ferðamálaráðs má sjá að æ fleiri heimsækja Ísland vegna sögu landsins og menningar (Iceland Tourist Board 2009: 12).

²Sjá t.d. safn ritgerða um kvikmyndir og ferðamennsku, *Film-induced tourism* (Beeton 2005). Viðtækt yfirlit um markaðssetningu áfangastaða í tengslum við hlutverk þeirra í kvikmyndum er að finna í Hudson og Ritchie 2006.

Í könnunum sem gerðar hafa verið á hagrænum áhrifum kvikmyndagerðar kemur skýrt í ljós að hún skapar afleidd störf til skemmri og lengri tíma. Til dæmis áætla Hagfræðistofnun Háskóla Íslands (2006) í úttekt sinni á endurgreiðslum á kostnaði við kvikmyndagerð að margfalda megi hvert starf í kvikmyndagerð um 2,94, þegar metin eru umsvif kvikmyndagerðar í íslensku efnahagslífi³. Að þessu gefnu eru sterkar líkur á því að við 30% samdrátt í kvikmyndaiðnaði, tapist á Íslandi um 300 störf á næstu fjórum árum. Þess má geta að erlendar tölur sýna mun hærri margfeldisstuðul og því er síst um vanmat að ræða þegar áætlað er að um 300 störf tapist.

Það er því mikilvægt að íslensk stjórnvöld og Alþingi, sem nú kljást við mikinn hallarekstur á ríkissjóði, minnst þess að opinber framlög til greina sem skila þjóðinni tekjum eru ekki ölmusa heldur fjárfesting. Kvikmyndaframleiðsla skilar hverri krónu beint til baka í formi launaskatta og tryggingagjalds, auk þess sem hún hefur umtalsverð óbein áhrif á aðrar framleiðslu- og þjónustugreinar.

Við 30% niðurskurð á íslenskum kvikmyndasjóðum tapar greinin að öllum líkindum um 5 milljarða veltu á næstu 4 árum. Ef látið hefði verið nægja að skerða framlögin jafnt og til annarra listgreina hefði þetta högg orðið viðráðanlegt fyrir grein sem í árána rás hefur sýnt af sér mikla aðlögunarhæfni. Hættan er sú að niðurskurðurinn skili sér nú í fækkun verkefna, starfa og jafnvel fyrirtækja í framleiðslu íslenskra kvikmynda og sjónvarpsefnis.

Framlag íslenskra kvikmyndasjóða er gífurlega mikilvægt fyrir framleiðendur. Stuðningur í heimalandinu er skilyrði fyrir því að sækja um fjármagn í erlenda kvikmyndasjóði til að tryggja framleiðslu verkanna. Vilyrði frá íslenskum kvikmyndasjóðum eru þannig aðgöngumiði að frekara fjármagni. Þann aðgöngumiði greiða kvikmyndaframleiðendur að fullu til baka við framleiðslu verkanna, og drjúgt betur.

Íslensk kvikmyndaverk hafa gífurlegt gildi fyrir þjóðina. Það er nauðsynlegt menningu hennar að framleitt sé efni á íslensku fyrir Íslendinga. Íslenskir kvikmyndaframleiðendur færa þjóðinni slíkt efni. 88% verkefnanna sem eru í könnuninni eru á íslensku og raunverulega kosta þau íslenska skattborgarara ekki neitt. Það er leitun að öðrum eins kjörum fyrir menningarstefnu þessarar þjóðar.

**Sterkar líkur eru á því
að við 30% samdrátt
í kvikmyndaiðnaði,
tapist að minnsta
kosti 300 störf á
næstu 4 árum.**

**Íslenskir kvikmynda-
framleiðendur færa
þjóðinni íslenskt
menningarefni
án raunverulegs
kostnaðar fyrir
ríkissjóð.**

³Hagfræðistofnun Háskóla Íslands, 2006. *Endurgreiðslur á kostnaði við kvikmyndagerð, Skýrsla til Endurgreiðslunefndar*. Reykjavík: Hagfræðistofnun Háskóla Íslands, Febrúar 2006, bls. 28-33. Einnig er vert að minnast á eldri skýrslu um hagræn áhrif íslenskrar kvikmyndagerðar: Viðskiptafræðistofnun Háskóla Íslands, 1998. *Kvikmyndaiðnaðurinn á Íslandi. Staða, horfur og möguleikar*, Reykjavík: Aflvaki.

5. Framlög ríkissjóðs á fjárlögum og fjáráaukalögum til kvikmyndagerðar 1990–2010

Ár	Kvikmynda- sjóðir	Kvikmynda- miðstöð	Kvikmyndamiðst. alm. rekstur	Menningarsj. útvarpsstöðva	Samtals	Samn. v. ráðun.	Vísitala neyslúv.	Vísitala hækkun	Uppreikn. framlög
1990	71,0	ekki til	ekki tiltekið	-	71,0	-	139,3		181,9
1991	87,0	ekki til	ekki tiltekið	-	87,0	-	149,5	7,3%	207,6
1992	91,5	ekki til	ekki tiltekið	-	91,5	-	160,2	7,2%	203,8
1993	111,0	ekki til	ekki tiltekið	-	111,0	-	164,1	2,4%	241,3
1994	99,4	ekki til	ekki tiltekið	-	99,4	-	169,3	3,2%	209,5
1995	100,0	ekki til	ekki tiltekið	-	100,0	-	172,1	1,7%	207,3
1996	98,0	ekki til	ekki tiltekið	-	98,0	-	174,9	1,6%	199,9
1997	119,8	ekki til	ekki tiltekið	-	119,8	-	178,4	2,0%	239,6
1998	120,4	ekki til	ekki tiltekið	110,0	230,4	176,9	182,4	2,2%	450,7
1999	160,7	ekki til	ekki tiltekið	130,0	290,7	205,0	184,8	1,3%	561,3
2000	189,6	ekki til	ekki tiltekið	120,0	309,6	240,0	195,5	5,8%	565,0
2001	240,0	ekki til	9,9	ekki til	240,0	270,0	201,4	3,5%	425,2
2002	270,0	ekki til	35,7	ekki til	270,0	-	221,5	9,4%	434,9
2003	ekki til	318,8	27,6	ekki til	318,8	-	224,7	1,4%	506,2
2004	ekki til	313,4	59,3	ekki til	313,4	-	230,1	2,4%	486,0
2005	ekki til	313,4	60,5	ekki til	313,4	-	239,2	4,0%	467,5
2006	ekki til	372,4	69,7	ekki til	372,4	-	249,7	4,4%	532,1
2007	ekki til	515,4	70,6	ekki til	515,4	490,0	266,9	6,9%	689,0
2008	ekki til	560,0	71,7	ekki til	560,0	560,0	282,3	5,8%	707,8
2009	ekki til	590,0	77,7	ekki til	590,0	620,0	334,8	18,6%	628,8
2010	ekki til	450,0	74,0	ekki til	450,0	700,0	356,8	6,6%	450,0

Allar fjárhæðir eru í milljónum króna.

Ekki er tiltekið hvað rekstur Kvikmyndasjóðs kostaði árin 1990–2000 sem rýrir fjárveitingar úr sjóðnum.

Menningarsjóður útvarpsstöðva var fjármagnaður af ljósvakamiðlum með 10% álagi á auglýsingatekjur. Það vantar framlög í Menningarsjóð Útvarpsstöðva til að reikna raunstærð sjóða 1990–1997.

6. Heimildir & upplýsingar um höfunda

Heimildaskrá:

Beeton, S. (2005). *Film-induced tourism*. Channel View Publications.

Hagfræðistofnun Háskóla Íslands. (2006). *Endurgreiðslur á kostnaði við kvikmyndagerð: Skýrsla til Endurgreiðslunefndar* (Nr. C06:03). Reykjavík: Hagfræðistofnun Háskóla Íslands.

Hudson, S., & Ritchie, J. R. B. (2006). *Promoting Destinations via Film Tourism: An Empirical Identification of Supporting Marketing Initiatives*. *Journal of Travel Research*, 44(4), 387-396.

Icelandic Tourist Board. (2009). *Tourism in Iceland in Figures*. Reykjavík: Icelandic Tourist Board.

Viðskiptafræðistofnun Háskóla Íslands. (1998). *Skýrsluágríp Aflvaka: Kvikmyndaíðnaðurinn á Íslandi. Staða, horfur og möguleikar* (Skýrsluágríp Nr. 8). Reykjavík: Viðskiptafræðistofnun HÍ og Aflvaki.

Eftirfarandi verkefni voru í úrtakinu í þessari könnun:

2 birds, Afríkan okkar, Allar mættar, Ama Dablam, Astrópía, Árásin á Goðafoss, Ástríður, Bjarnfreðarson, Blóðbönd, Brúðguminn, Bræðrabylta, Cold Front, Come to Harm - Skaði, Dagvaktin, Desember, Deyr, Duggholufólkið, Einungis fæðing, Erlend verkefni, Ég er maður eins og þeir, Fangavaktin, Fálkasaga, Fencing, Fram til sigurs, Galdrabókin, Gott silfur er gulli betra, Góða ferð, Góður staður, Hamarinn, Harmsaga, Heimsmethafinn í vitanum, Heita vatnið, Hjá Marteini, Hnappurinn, Hús vonarinnar, Íslensku björgunarsveitirnar, Ísmaðurinn, Ken'tuc'ee 1571, Kóngavegur, Kraftur, Krían – þrisvar til tunglsins og aftur til baka, Köld slóð, Ladyboys, Laxdæla Bjarna Hermannssonar, Laxdæla Lárusar Skjaldarsonar, LazyTown, Lordi, Mamma Gógó, Mannaveiðar, Mannerheim, Með hangandi hendi, Musique Borealis, Mynd af Páli, Mýrin, Naglinn, Næturvakt, Orðið tónlist: Jórunn Viðar, Orðið tónlist: Magnús Blöndal, Óbeisluð fegurð, Órói, Paradox, Pressa, Rafmögnuð Reykjavík, Rannsóknardeildin/Svartir Englar, Reiði guðanna, Réttur, Réttur 2, Ríkið, Rúðunum rænt frá Coventry, RWWM, Sigríður Níelsdóttir, Skáksaga, Skoppa og Skríttla í bíó, Skrapp út, Skröltormar, Snæfellsjökull, Stelpurnar 2, Stelpurnar 3, Stelpurnar 4, Stelpurnar okkar, Stóra planið, Súðbyrðingurinn, Sveitabruðkaup, Syndir feðranna, The Boss of it all, The Good Heart, The Great Move, Thór, Tími nornarinnar, Tvö eyjasamfélög í Norður-Atlantshafi og ginklofinn, Undur vatnsins, Úti í mýri, Veðramót, X-Sigurrós, Þar sem lónbúinn dormar, Þetta er ekkert mál, Þetta kalla ég dans, Þjóðleið 66, Örstutt jól.

Eftirfarandi kvikmyndaframleiðendur sendu inn svör fyrir kvikmyndað verk:

380 Studios, 7 generations ehf, CAOZ hf, Edison - lifandi ljósmyndir, Ergis, Gjóla, Goðsögn / Ský ehf dagskrárg., H. Oddsson ehf, Pegasus, Hark, Hughrif ehf, Hugo-film, Hvíta fjallið, ILM Film, Í einni sæng, JKH Kvikmyndagerð, Klipp, Krumma Films ehf, Kvik ehf, Kvikmyndafél. Íslands, Köggull, Landmark, Litla gula hænan, Ljósband, Markell, Mjöt, Mystery Island, Pegasus, Plúsfilm, Poppoli, Profilm, Republik, Reykjavík films, Saga film, Sögn, Seylan, Skopp sf, Skotta, Taka, True North, Tröllakirkja, Tvíeyki ísl. kvikm., Umbi, Undan Vindi ehf, ZikZak.

Um höfunda skýrslunnar:

Ólafur Arnarson er fæddur í Reykjavík 1963. Að loknu stúdentsprófi frá Menntaskólanum í Reykjavík 1983 hóf hann nám við Háskóla Íslands. Hann flutti sig um set til New York og lauk BBA prófi í hagfræði frá Baruch College við City University of New York árið 1989.

Meðfram námi var Ólafur fréttaritari DV í New York. 1989–1990 starfaði Ólafur sem fréttamaður í afleysingum á fréttastofu Ríkissjónvarpsins og sem fréttaritari RÚV í New York. Vorið 1990 tók Ólafur við starfi framkvæmdastjóra þingflokks Sjálfstæðisflokksins og gegndi því starfi þar til hann tók við starfi aðstoðarmanns menntamálaráðherra í ágúst 1991.

Haustið 1994 hóf Ólafur MBA nám við Owen Graduate School of Management við Vanderbilt háskóla í Nashville í Tennessee fylki í Bandaríkjunum. Að námi loknu, 1996, var hann ráðinn fjármálastjóri við heilsvörudeild Procter & Gamble í Frankfurt í Þýskalandi. 1998 flutti hann sig um set og tók við starfi í hlutabréfaafleiðudeild Dresdner Kleinwort Benson fjárfestingabankans í London. Seint á árinu 1999 tók hann við framkvæmdastjórarstarfi hjá Lehman Brothers í London og stýrði eignastýringu fyrir Norðurlönd.

Ólafur kemur að þessari skýrslu sem sjálfstætt starfandi ráðgjafi.

Hilmar Sigurðsson er framkvæmdastjóri CAOZ og ritari SÍK – Sambands íslenskra kvikmyndaframleiðenda. Hilmar hefur að baki yfir 20 ára stjórnunarreynslu í skapandi greinum á Íslandi, Ítalíu og Danmörku. Hann er með BFA frá CCS í Michigan, BNA, í grafískri hönnun. Hann tók þátt í stofnun CAOZ árið 2001 og hefur leitt fyrirtækið síðan. CAOZ á að baki tvær tölvuteiknaðar kvikmyndir og er nú í framleiðslu á þeirri þriðju, sem er dýrasta kvikmyndaerkefni sem ráðist hefur verið í á Íslandi.

Anna María Sigurjónsdóttir er starfsmaður SÍK í verkefnatengdri vinnu. Hún annaðist upplýsingaöflun frá framleiðendum fyrir þessa skýrslu. Anna starfar sem ljósmyndari og sem sjálfstætt starfandi verktaki í kvikmyndaíðnaðinum.