



Alþingi  
Erindi nr. P 141/1333  
komudagur 31.1.2013

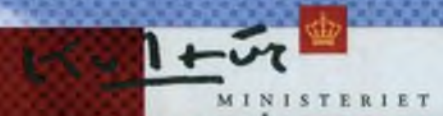
## ÞJÓÐSKJALASAFN ÍSLANDS

### Áætlun um kostnað við skönnun og vefbirtingu eftirsótttra heimilda í Þjóðskjalasafni

196.mál

Skönnun og miðlun mikið notaðra heimilda. Mikið hagræði er í því að skanna til britingar á netinu eftirsóttar heimildir. Þetta gera skjalasöfn um alla heim með góðum árangri. Auk þess hagræðis sem felst í því að borgararnir þurfa ekki sjálfir að fara á lestrarsal skjalasafns er komið í veg fyrir slit á frumgögnum með því að skanna þau og nota afritin. Frumrit, oft slitin, eru þá tekin úr umferð. Þjóðskjalasafn hefur gert áætlanir um stafræna afritun og miðlun. Helstu verkefni og kostnaður við þau eru sett fram í eftirfarandi töflu en alls er verkið 114 ársverk og kosta um 613 m.kr. Í skýringartöflu 1 er sést árangur í skráningu sóknarmannatala en þar er um að ræða algerlega stafrænt ferli. Byrjað er á þróun vefbirtingar og hluti skjámyndar er sýndur á mynd 1.

Miðlun mikið notaðra heimilda í Þjóðskjalasafni	Fjöldi bóka	Vinnust á einingu	Vinnust alls	Ársverk
<b>Sóknarmannatöl</b>	1502			
Skönnun		6	9.012	5,1
Skráning innihalds		98,8	148.398	84,3
Skráning lýsigagna og vefbirting		1	1.502	0,9
Umsjón og verkstjórn				8,4
<b>Prestþjónustubækur</b>	1600			
Skönnun		6	9.600	5,5
Skráning lýsigagna og vefbirting		2	3.200	1,8
<b>Veðmálabækur</b>	897			
Skönnun		10	8.970	5,1
Skráning lýsigagna og vefbirting		5	4.485	2,5
<b>Manntöl</b>	62			
Skönnun		6	372	0,2
Skráning lýsigagna og vefbirting		3	186	0,1
<b>Alls</b>	<b>4061</b>	<b>138</b>	<b>185.725</b>	<b>114</b>
<b>Kostnaður alls í m.kr.</b>			<b>612.891.180</b>	



KULTURMINISTERIETS  
DIGITALISERINGSSTRATEGI

**2012-2015**



DET KONGELIGE  
KULTUR- OG KIRKEDEPARTEMENT

# St.meld. nr. 24

(2008–2009)

---

Nasjonal strategi for digital bevaring og  
formidling av kulturarv



HOME | ADVANCED SEARCH | DIRECTORY | TOOLS | ABOUT US

## Select countries/archives

### Select types/dates

Select the element in which you want to search:

No selection

Select the type of document:

No selection

Dates of creation (yyyy/mm/dd), from:

to:

Exact date search

### Search

iceland

Search

View result(s) in context

Match at least one word

Only material with digital objects

Clear search

Other terms:

**ireland** (2959) **zeeland** (8367) **wieland** (373) **ameland** (416) **seeland** (308)

### Search results:

List view

Context view

Search results: 1 - 10 / 101

Results per page: 10

<< < 1 2 3 4 5 6 7 > >>

Selected criteria:

#### COUNTRY:

Iceland (87)  
Sweden (5)  
Netherlands (4)  
Germany (2)  
Ireland (2)  
Portugal (1)  
Belgium (0)  
Estonia (0)  
Finland (0)  
France (0)

More...

#### ARCHIVAL INSTITUTION:

Þjóðskjalasafn Íslands (87)  
The National Archives of ... (5)  
Nationaal Archief (4)  
Bundesarchiv (2)  
National Archives of Ireland (2)  
Arquivo Histórico da Fund... (1)  
Algemeen Rijksarchief 2 - ... (0)  
Algemeen Rijksarchief (0)  
Archives de l'État à Arlon (0)  
Archives de l'État à Liège (0)

More...

#### TYPE OF FINDING AID:

Finding aid (101)  
Holdings guide (0)

#### CONTAINS DIGITAL OBJECTS:

No digital objects (101)  
Contains digital objects (0)

#### DIGITAL OBJECT TYPE:

Image (0)  
Sound (0)  
Text (0)  
Unspecified (0)

#### DATE TYPES:

Full date (91)  
No date specified (8)  
Only descriptive date (2)

#### START TIMESPAN:

1800-1999 (90)  
2000-2199 (1)

#### END TIMESPAN:

1800-1999 (90)  
2000-2199 (1)

Sorting your search:

Relevance | Date | Title | Reference code | Finding aid no

#### Visit of ambassador to Iceland

Title: Embassy of Ireland to Denmark  
Reference code: DFA/DK - 2008/97/2  
Ireland - National Archives of Ireland

1960-1972

#### Örk: 03 Kassi: 0002

Iceland Review  
Title: Kvikmyndaskoðun Íslands 1941-2006  
Reference code: IS-ÞI-0079-2006-058-C-CC-0002-03  
Iceland - Þjóðskjalasafn Íslands

2002-2002

#### Örk: 11 Kassi: 0043

Iceland. Restaurant  
Title: Aðalræðisskrifstofan í New York 1939-1952  
Reference code: IS-ÞI-0013-1954-003-B-B-0043-11  
Iceland - Þjóðskjalasafn Íslands

1942-1942

#### Örk: 17 Kassi: 0003

The constitution of Iceland  
Title: Forsættisráðuneytið 1904-2000  
Reference code: IS-ÞI-0001-1989-037-F-FA-0003-17  
Iceland - Þjóðskjalasafn Íslands

1974-1974

#### Correspondentie met de landen Austna-Iceland\* en internationale organis...

Title: Inventaris van het archief van de Bilderberg Conferenties  
Reference code: 2.19.045 - 79  
Netherlands - Nationaal Archief

#### Örk: 01 Kassi: 0001

General Information about Iceland  
Title: Aðalræðisskrifstofan í New York 1939-1952  
Reference code: IS-ÞI-0013-1954-003-B-B-0001-01  
Iceland - Þjóðskjalasafn Íslands

1944-1944

#### Örk: 01 Kassi: 0023

.Iceland\*. Vilhjálmur Stefánsson  
Title: Aðalræðisskrifstofan í New York 1939-1952  
Reference code: IS-ÞI-0013-1954-003-B-B-0023-01  
Iceland - Þjóðskjalasafn Íslands

1941-1941

#### Örk: 02 Kassi: 0023

Iceland Freezing - Plants Corp.  
Title: Aðalræðisskrifstofan í New York 1939-1952  
Reference code: IS-ÞI-0013-1954-003-B-B-0023-02  
Iceland - Þjóðskjalasafn Íslands

1946-1946

#### Örk: 05 Kassi: 0023

Information about immigration to Iceland  
Title: Aðalræðisskrifstofan í New York 1939-1952  
Reference code: IS-ÞI-0013-1954-003-B-B-0023-05  
Iceland - Þjóðskjalasafn Íslands

1940-1940

#### Örk: 12 Kassi: 0040

Miscellaneous. Shipment to Iceland

1943-1943

DFA/DK - 2008/97/2

Visit of ambassador to Iceland  
1960-1972

#### Records creator

Embassy of Ireland to Denmark

#### Language of the material

English

#### Dimensions

1 file

View finding aid

## Heritage Learning outcomes in the Nordic and Baltic Area

### Rapport fra Islands Nationalarkiv



Eiríkur G. Guðmundsson

Juni og november 2010

## Heritage Learning outcomes in the Nordic and Baltic Area

### Rapport fra Islands Nationalarkiv

#### Det kulturarvspedagogiske miljø i Island

I de sidste 10 år har der sket en betydelig udvikling og vækst i kulturarvssektoren. Nye museer og gallerier har været stiftet, især museer. Højdepunkter har været den nye grundudstilling i *Nationalmuseet* ved genåbning i 2004 ([www.thjodminiasafn.is](http://www.thjodminiasafn.is)) og åbning af en *Vikingeutstilling* i Reykjavik i 2006 ([www.reykjavik871.is/](http://www.reykjavik871.is/)), som er en del af Reykjavíks historiske museum ([www.minjasafnreykjavikur.is/](http://www.minjasafnreykjavikur.is/)). Både den nye grundudstilling i Nationalmuseet og Vikingeutstillingen bruger digitale medier i høj grad. Vikingemuseet fik f. eks. Nodem pris („Best Design of Digital Experiences in Museums“ Nodem.Award 2006). Nationalmuseet har også fået international anerkendelse. I samme periode har der flere nye museer været åbnet ude på landet. Før havde man i bygderne det klassiske lokalmuseum, men i de sidste år har man stiftet særmuseer i mange af landsbyerne, *Heksemuseet* i Hólmavík ([www.vestfiridir.is/index.php?page=galdrasyning](http://www.vestfiridir.is/index.php?page=galdrasyning)), *Spøgelsemuseet* i Stokkseyri ([www.draugasetrid.is/](http://www.draugasetrid.is/)), *Besættelsesmuseet* i Reyðarfjörður o.fl. Det kan således siges at man i større omfang end før, eller på nyt, har opdaget verdien i kulturarven, at den kan være attraktion for både inden- og udenlandske turister, så vel også gavnet det lokale befolkning på mange måder.

Udover det vanlige, at lave udstillinger til en gennemsnits bruger/gæst, har kulturarvsinstitutionerne lavet tilbud til skoler og skoleelever. Nationalarkivet var den kulturarvsinstitution, som startede med at lave en særskilt web for skoler i 2002. Webben bygger på gældende skoleplaner og er tilpasset visse kurser i ungdomstrinnet (<http://www.skjalasafn.is/skolavefur/>). Nationalmuseet har lavet opgaver for elever i visse historiekurser og lagt dem på sin hjemmeside (<http://www.natmus.is/fraedsla/verkefni/>). Islands Kunst Museum har også en web for børn (<http://www.namsgagnastofnun.is/isllistvefur/index.htm>), som de har lavet sammen med institutet for udgivelse af undervisningsmateriale (Námshagstofnun [www.namsgagnastofnun.is](http://www.namsgagnastofnun.is)). Reykjavíks Kunst Museum har også undervisningstilbud for skolebørn, f. eks. om kunstmalerne Ásgrímur Jónsson (<http://asmundursveinsson.reykjavik.is/>) og Jóhannes Kjarval (<http://gamli.listasafnreykjavikur.is/kjarval/index.html>). Vikingemuseet har på sin web interessante interaktive sager, quiz og lege ([www.reykjavik871.is/](http://www.reykjavik871.is/)). Reykjavíks Stadsarkiv har fået lavet to fine webber om kendte politiske figurer, hvor blandt andet disse personers privatarkiver er benyttet og tilgængeliggjort (<http://www.borgarskjalasafn.is/desktopdefault.aspx/tabid-3601>). På webbene findes tekst, billeder, audio- og videofiler. Man kan derfor hævde, at når det gælder digitale tilbud for børn og voksne på nettet, er kulturarvssektoren kommet godt i gang. De store museer (i hovedstaden – andre steder har jeg ikke undersøgt) har ansat

personale med pedagogisk uddannelse for at tage hand om den virksomhed, som retter sig mod skoler og rundvisning for grupper. Det har arkiverne ikke gjort målrettet. Islands Nationalarkiv har dog i sine rader personale med pedagogisk uddannelse som leder det arbejde som drejer sig om skolewebben og modtagelse af grupper.

Kulturarvsinstitutionerne, naturligt nok, retter sig hovedsagelig mod islændinge men behøver at henvende sig i højere grad mod ikke islandsk talende (og tænkende) gæster. Det samme gælder deres hjemmesider. De store museer (og gallerier) har dog som regel en del af vejledninger på engelsk. Det kan nævnes at Islands Nationalmuseum har meget ambitiøse multimedia præsentationer både på islandsk og engelsk.

Som i andre lande er i Island, den digitale teknik blevet sat i brug til formidling af kulturarven via internettet. Nationalbiblioteket, Dan Arnarnagnæanske samling i Reykavík (og i Kbh) og Nationalarkivet har f. eks. alle iværksat store projekter med digitalisering af arkivmateriale, trykte magasiner og dagblade (<http://handrit.is/>, <http://manntal.is/>, <http://www.timarit.is/>). I gennem disse projekter har man mobiliseret teknikere, specialister og ufaglærte til fremstilling af materialet. Her har man gjort en kæmpe stor indsats for at øge adgang og fjerne de barrierer i tilgængelighed som den fysiske tilstand af kulturarven har været.

Udover dette henvises der til en fælles landsdækkende portal, som også er delvist engelsk sproget ([http://en.island.is/education\\_and\\_society/culture\\_and\\_the\\_arts](http://en.island.is/education_and_society/culture_and_the_arts)).

Til sidst skal nævnes at for få år siden har *Nævnet for bevaring af gamle bygninger* (<http://www.hfrn.is/>), Reykjavíks kommune, Reykjavíks historiske museum og flere parter, iværksat et projekt der går ud på at faglærte (smeder) kan lære hvordan man restaurerer gamle bygninger. I projektet arbejder man med reelle eksempler, nedfaldne bygninger der skal restaureres. Som forbillede er det gamle håndværk, gamle tegninger og billeder og andre historiske bygninger. Forbillede til projektet er fra Sverige.

**Eksempler på hvordan voksne lærer i arkivararbejde. Deltagernes egen evaluering på sin erfaring ved besvarelse på påstand og spørgsmål i udsendt spørgeskemaundersøgelse.**

**To projekter for at skabe nye jobs for arbejdsløse ude på landet.**

### **Baggrund**

Nedgangen i torskebestanden ved Island i 2007 blev årsagent til at Islands Nationalarkiv fik særbevillinger for digitalisering og digital registrering af arkivalier ude på landet. Det forholder sig nemlig sådan, at nedskæring i torskekvoten betyder mindre fiskeri. Og mindre fiskeri betyder arbejdsløshed for mennesker, der på den ene eller anden måde er tilknyttet fiskerierhvervet. Eftersom fiskeriet per tradition er det største og vigtigste erhverv i Island medførte nedgangen i torskefangsten stor debat i samfundet om, at staten og samfundet måtte reagere på dette ved at skabe nye beskæftigelsesmuligheder.

I denne situation fik Islands Nationalarkiv penger til at skabe nye jobs i de bygder hvor fiskeriet led skade pga nedskæring af torskekvota. De tiltag, der blev påregnet at vare et begrænset stykke tid, mens situationen var værst, havde til formål at skabe arbejdspladser straks. Der var her tale om indsatser for at vedligeholde stabilitet og styrke infrastrukturen.

Islands Nationalarkiv fik bevillinger til at starte to projekter. Det ene var at indlede grundregistrering og genregistrering for Nationalarkivet af kun delvist eller slet ikke registrerede arkiver. Det andet projekt gik ud på at digitalisere, ved indtastning, 10 folketællinger. Foruden at skabe jobs med projekterne ville man forbedre befolkningens, videnskabsmændenes og de offentlige institutioners tilgang til vigtige juridiske og kulturhistoriske kilder ved hjælp af informationsteknik og internationale standarder. Man regnede med, at der ville blive skabt 20 stillinger (årsværk) om året inden for projekterne, som blandt andet skulle udføres i samarbejde med tre regionalarkiver. Forberedelserne startede om efteråret 2007, men i foråret begyndte selve arbejdet indenfor projekterne. De har så kørt siden og tager slut i slutningen af året 2010, ifølge nuværende bevillingslov.

### **Projekt nr. 1/ Eksempel nr. 1**

Det ene projekt gik ud på at skabe nye jobs ude på landet til at værne imod arbejdsløshed (hovedsagelig hos kvinder), i alt ca. 20 årsværk, ved at udfærdige en digital udgave af 10 folketællinger ved indtastning.

### **Mål**

Målet var at forbedre tilgængeligheden, både for det brede publikum og videnskabsfolk, til vigtige kulturhistoriske kilder ved brug af elektroniske teknik. Man ville således forbedre revolutionært forudsætninger og muligheder indenfor slægtsforskning (personhistorie), lokalhistorie og demografiske undersøgelser. Udover bedre tilgængelighed for alle, vil den digitale netversion af folketællinger spare betjening i arkivet og være økonomisk på nationalt



plan idet at burgerne behøver ikke færdes en lang vej til Nationalarkivet eller et regionalt arkiv som muligvis ville have en kopie af folketællingerne på mikrofilm. Udover dette ville man generelt styrke regionalarkivene fagligt og gøre dem mere synlige i lokalsamfundet. Det er lykkedes i høj grad.

### **Faglige og fysiske forudsætninger**

Faglige og fysiske forudsætninger i projektet er blandt andet Nationalarkivet styrer projektet, laver al teknisk arbejde (programmering etc.), skriver vejledninger, skaffer en vis træning (dette gjaldt om det oprindelige hold) og har daglig opsyn. Regionalarkivarerne ansætter personale og har dagligt opsyn på stedet. Regionalarkivarerne hvor folketællinger i original form er indtastede skal have en Cand Mag uddannelse i historie. Nationalarkivet lagde oprindeligt op med at projekterne skulle vare i 4-5 år, men det blev 2 år, senere forlænget til 3 år, som betød mere press. Regionalarkiverne (eller de kommuner som driver dem) skal skaffe ekstra lokaler hvis det er nødvendigt. Alle lokaler skal være sikre til beskyttelse af original dokumenterne. Nationalarkivet skaffer computere og skærme. En skriftlig kontrakt var underskrevet mellem hvert regionalarkiv og Nationalarkivet. Disse forudsætninger gælder i alle hovedtræk også for projekt 2. Rensning, ompakning og registrering skulle foregå ifølge de regler og standarder som Nationalarkivet har. Personalet skulle have en god forståelse på det islandske sprog.

I Island blev der foretaget folketællinger, som i andre dele af det danske rige i det 19. århundrede og ind i det 20. århundrede. Man regner således med at kunne indtaste i alt 10 folketællinger fra 1840 til 1920. Originalerne til disse folketællinger var omkring 1960 blevet så slidt ved brug, at man besluttede at maskinskrive dem. Desværre blev det ikke gjort med koordinerede arbejdsmetoder, og for eksempel bevirkede skrivemaskinernes størrelse som begrænsning i omsætningen. Ikke desto mindre vil de fleste folketællinger blive tastet ind efter den maskinskrevne udgave, idet det er betydeligt nemmere at læse maskinskrift end håndskrift i en slidt original. Til trods herfor er dog fire folketællinger indtastede efter originalerne. Det er vigtigt for mange videnskabelige fag at få en elektronisk kopi, som kan kaldes koordinerede videnskabelige udgaver med de begrænsninger, som det elektroniske miljø trods alt indebærer. Inden projektets start tilbød Nationalarkivet adgang til to elektroniske folketællinger på sin hjemmeside.

### **Start og ansættelse af medarbejdere**

Fra november 2007 blev et program udviklet med formålet at indtaste de 10 folketællinger i en nyudviklet database. I alt er der tre regionale arkiver (i Vestmannaøerne, Egilsstaðir og Sauðárkrúkur), eller de kommuner der står bag dem, som deltager i projektet sammen med Islands Nationalarkiv. Der udover har en lille privat virksomhed deltaget i projektet i en periode (i byen Hvammstangi). De første ansatte var seks kvinder fra Vestmannaøerne beliggende i Atlanterhavet lidt syd for Island. Kvinderne blev i begyndelsen af 2008 ansat af kommunen og det regionale arkiv i forening. Kvinderne var ansat på halvtid til at udføre

indtastningen af folketællingerne i deres eget nærområde, i regionalarkivet i Vestmannaøerne. Få uger senere blev på samme vis ansat to andre hold, det ene i Sauðárkrókur (i Nordlandet) og det andet i Egilsstaðir (i Østlandet), alt kvinder uden en mand. De fleste var ansat til deltidsjob (50-75%). Alle hold kom på to dagers kursus i Nationalarkivet i Reykjavik.

De ansatte projektet var som oftest kvinder i voksenalderen. Omkring 30 personer deltog i alt i indtastningen i kort eller lang tid. Spørgeskema (se nedenfor) blev sent til dem som var med i mindst en måned eller i alt 26 personer 22 kvinder 4 mænd. Gennemsnitsalderen i året 2009 var 45 år.

### **Kursus**

Målet med kurset var at træne de nyansatte til en indtastningsopgave af data fra folketællingerne. De nyansattes arbejdsmæssige baggrunde er forskellige men de fleste var, ufaglærte og var arbejdsløse. Kurset indeholdt en introduktion om, hvad projektet handlede om. Kvinderne fik lidt baggrundsviden om arkiver og deres rolle i samfundet, til at forstå i hvilken sammenhæng deres arbejde vil komme til at indgå. De fik at vide, at de er ikke blot ansat i deres lokale kommune og region men nu også er en del af en national arbejdsplads, som Nationalarkivet er.

### **Praksis**

Dagen efter kurset i Reykjavik rejste deltagerne tilbage og påbegyndte registreringsarbejdet. Nationalarkivets materiale, som skal indtastes, bliver således fragtet til arbejdspladserne ude på landet og tilbage til Reykjavik igen, når indtastningen er gennemført. Netop dette har været en afgørende idé med projektet – at de ansatte skulle kunne udføre deres arbejde på en lokal arbejdsplads, så de ikke behøver at flytte til Reykjavik. Herved undgår det lokale samfund afvandring og de negative økonomiske konsekvenser for lokalsamfundet, der er et resultat af, at arbejdskraften flytter væk. Kommunerne skaffede arbejdslokalerne (regionalarkiverne) og sørgede for at annoncere og ansætte medarbejderne. Nationalarkivet køber med en skriftlig kontrakt arbejdet af kommunerne. Der udover skaffer Nationalarkivet computere til indtastningen. De ansatte indtaster og korrekturlæser og retter de data. Arbejdet indebærer at læse originalen, forstå oplysningerne og deres sammenhæng, orientere sig i de forskellige skrivemåder af navne og andre begreber, især belysende ord over type status og arbejde. Der udover behøver man ofte at orientere sig i sognenavne, sognenes beliggenhed o.s.v. Nogle folketællinger var indtastede efter original dokumenterne og kunne være svære at læse. De indtastede data bliver bagefter tjekket i Nationalarkivet med nogle computerkørsler.



*På kortet vises de steder hvor arbejdet under projekterne 1 og 2 blev ydet.*

### Projektes resultater

I alt regnede man med 23 årsværk ville blive ydet til indtastning og korrekturlæsning og i alt 10 folketællinger bliver digitaliseret på den måde i projektet. 16 årsværk var ydet ved slutningen af år 2009 og 7 vil være ydet i året 2010, ialt 23 årsværk som oprindeligt planlagt..

På Arkivernes dag i Norden, den 14. november, ca. 20 måneder efter projektets start, afleverede Nationalarkivet den største del af opgaven, da kultur- og undervisningsministeren åbnede en ny offentlig folketællingsweb. Da blev elektroniske versioner af 9 folketællinger af 10 offentliggjorte (1840, 1845, 1850, 1855, 1860, 1870, 1890, 1901 og 1910). I indværende år digitaliseres den sidste folketælling.



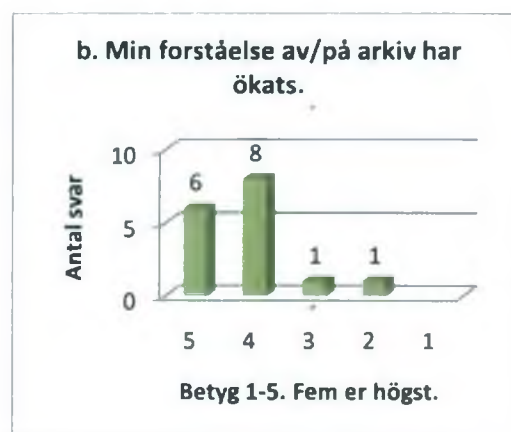
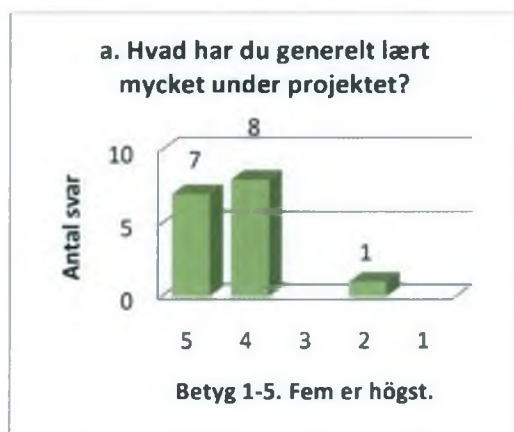
Fremgangen i indtastningsarbejdet i løbet af året 2009 ses på ovenstående figur.

#### Spørgeskemaundersøgelse

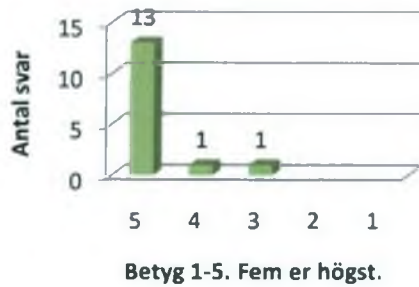
Nu har befolkningen og regeringen fået det de skulle med projektet. Men hvad fik de arbejdsløse som blev ansat til at lave al indtastningen ud af projektet, foruden at få belønnet arbejde? Hvilken betydning havde arbejdet for dem? Og hvilket lys kaster det på arkivet og dets muligheder for at bidrage til læring og kompetenceudvikling i vor tid?

For at finde svar på dette lavede man en spørgeskemaundersøgelse hos dem som blev ansat for at indtaste oplysninger fra arkivmaterialet. I alt blev der sendt skema til 26 deltagere og 16 svarede, d.v.s. 62%. Man fik en kuvert med frimærke på for at sende det udfyldte skema tilbage. Man svarede anonymt.

Nedenstående er spørgsmålene og svarene:

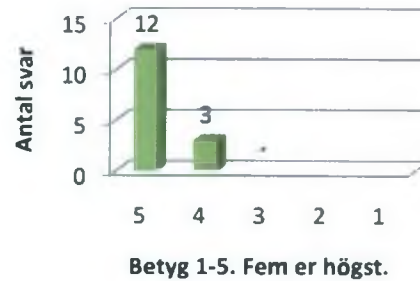


c. Det har vært fornøjetlig at lære nye människor at kjenne.



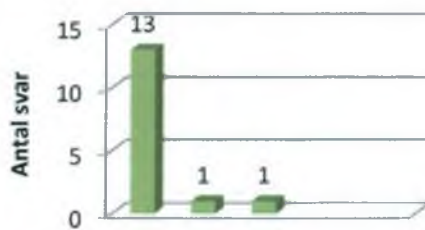
Betyg 1-5. Fem er högst.

d. Det har vært godt at möte på arbeidsplassen.



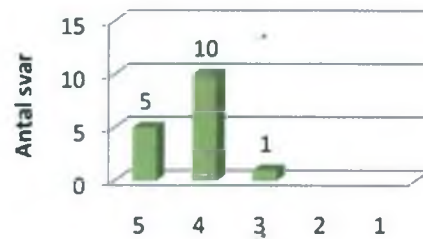
Betyg 1-5. Fem er högst.

e. Min interesse for fortiden har ökats.



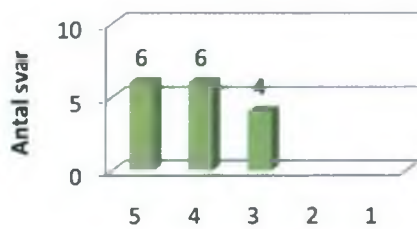
Betyg 1-5. Fem er högst.

f. Min vetande af fortiden har ökats.



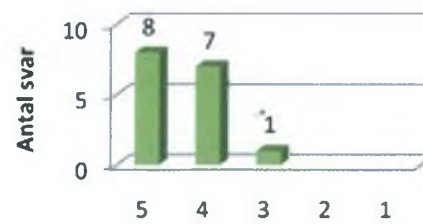
Betyg 1-5. Fem er högst.

g. Min vetande i geografi har ökats.

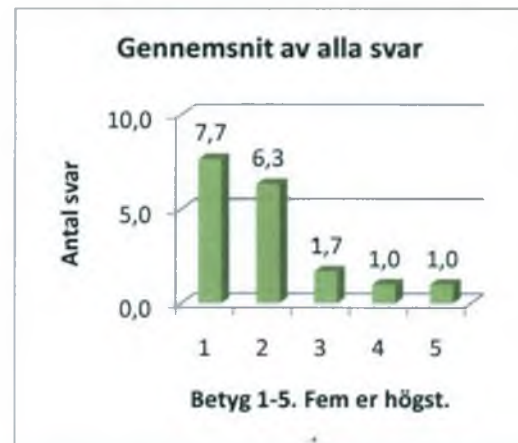


Betyg 1-5. Fem er högst.

h. Min vetande om namn på människor og ställen har ökasts.



Betyg 1-5. Fem er högst.



En kortfattet analyse af svarene viser at de ansattes erfaring var i hovedtræk følgende.

- A. At det sociale element at lære nye mennesker at kende og at møde på sin daglige arbejdsplads scorer højest (c og d), i alt giver 12-13 af dem som svarede disse spørgsmål den højeste karakter (5). Samvær med mennesker og at have et job på en arbejdsplads er det fundamentale.
- B. Viden om og forståelse på fortiden (e og f) har øgedes meget hos de ansatte. Alle undtagen én sætter enten karakter 5 eller 4 her, de to højeste karakterer ved spørgsmål som handler om dette. Vedkommende arkivarbejde har en høj læringsværdi, hvis man kan sige det sådan.
- C. Generelt har deltagerne lært meget under projektet (a). Om arkivet har de lært meget (b) og deres navnekyndighed har øgedes meget, dernæst har viden i geografi øgedes og mindst har færdighed i computeranvendelse (i) øgedes.

Ovenstående spørgsmål blev svaret ved at krydse af ved en af fem muligheder, skalaen 1-5, hvor fem har det højeste værdi. Desuden blev stillede nogle spørgsmål som skulle svares med et kort skriftligt svar. Spørgsmålene og svarene var følgende:

1. *Hvad har du syntes var det bedste ved deltagelsen i projektet?*

De 15 svar som kom var noget varierende, og er for det meste gengivelse af det som allerede er kommet frem i ovenstående spørgsmål (a-i). Der understreges hovedsagelig to elementer, at det var fornøjeligt at lære nye mennesker at kende og få arbejde. Og at nu har de deltagerne bedre forståelse på og interesse for fortiden.

2. *Hva har du syntes har været det værste ved deltagelse i projektet?*

Her var de 13 svar også meget varierende. De kan dog deles i tre hovedgrupper. Lokaler og arbejdsmiljø kunne have været bedre. Internetforbindelse og forbindelse med projektstyrelsen kunne også have været bedre. Og man er ked over at projektet tager nu slut.

3. *Har din deltagelse i projektet ændret dine meninger/holdninger*  
Der var 11 som svarede. Og der af var otte svar meget enslydende, at pågældene har fået mere viden om og større interesse og respekt for fortiden
4. *Hvilken karakter giver du projektet i sin helhed?*  
  
Gennemsnitskarakter var 4,6 på skalaen 1-5.
5. *Kommentar.* I rubrikken hvor man kunne give frie kommentar skrev kun tre af de 16 som svarede. Og svarene giver ikke anledning til en redegørelse her.

Svarene viser en fornøjelse fra deltagernes side. Man kan nem påstå at arbejdet er godt modtaget og skaber positive holdninger og er et meget kompetenceudviklende arbejde. Projektet opfattes som et nyttigt tiltag for arbejdsmarkedet i lokalsamfundet.

#### **Konklusion:**

Kortfattet kan man sige at arbejdet som beskrives i eksempel nr 1 viser med klarhed at, digitalisering af folketællinger ved indtastning og korrekturlæsning, er et godt eksempel på kompetenceudviklende arkivararbejde ved Islands Nationalarkiv. Det viser også at arkiv er, eller kan være, en god arbejdsplads. Arkivararbejde skaber bedre forståelse på arkiv, skaber positiv holdning til fortiden og dermed kulturarven.

#### **Projekt nr 2.**

Det andet projekt bestod i at registrere og pakke gamle arkiver. I Islands Nationalarkiv findes der, som i så mange andre arkiver, arkiver, som ikke er registrerede eller pakket ned, som de burde. Disse arkiver er derfor vanskelig tilgængelige og ikke til gavn for arkivets brugere i det omfang, de burde. Sådan er det med mange af sysselmandsarkiverne, som for det meste er fra det 19. og 20. århundrede. I nogle tilfælde indeholder de arkivalier fra det 17. og 18. århundrede. Det er især den yngste del af disse arkiver, der er dårligt registrerede. Registrering og pakning blev også oprindeligt kun udført midlertidigt. Sysselmandsarkiverne er i alt 22 og godt 2.500 hyldemeter i omfang. Genregistrering og ompakning af disse vil være prioriterede opgaver i dette projekt. Man håber på, at man på denne måde vil være i stand til at gennemarbejde omkring 6000 hyldemeter.

#### **Mål**

Målet var, på samme vis som i projekt 1, at forbedre tilgængeligheden for alle, til de ikke eller dårligt ordnede og registrerede arkiver. En mere detaljeret, og oven i købet, digital registrering, tilgængelig på nettet, vil være et enormt fremskridt i viden om indhold i arkiverne og tilgængelighed til dem. Desuden vil omordning, ompakning og bedre registrering forbedre forholdene i Nationalarkivet til betjening af disse arkiver, gøre den nemmere og hurtigere. Økonomiske gevinster er derfor store lige som i projekt 1.

## **Faglige og fysiske forudsætninger**

De faglige og fysiske forudsætninger i dette projekt er de samme som i projekt nr. 1 (se ovenfor).

## **Start og ansættelse af medarbejdere**

Man startede projektet i regionalarkivet i Húsavík i december 2007, og udformede arbejdsmetoder og arbejdspraksis. Siden udvidede man det til to andre regionlarkiver, Sauðárkrókur og Ísafjörður i juni og juli 2008. Personalet fik vejledning lokalt på de forskellige steder. Nationalarkivets personale kom på stedet til dette formål. Antal medarbejdere på hvert sted har været noget varierende over tid, eller fra 2 til 6 personer. De fleste har haft deltidsstilling.

De ansatte projektet var som oftest kvinder i voksenalderen, lige som i projekt 1. 17 personer har deltaget i alt i indtastningen i kort eller lang tid der af 3 mænd. Spørgeskema (se nedenfor) blev sent til dem som var med i mindst en måned eller i alt 14 personer 12 kvinder og 2 mænd. Gennemsnitsalderen af disse medarbejdere var i året 2009 45 år.

## **Praksis**

Ved ompakning og registrering er de gamle registreringer gennemgået og de rettet og forbedret. Hver enhed bliver så lagt i en ny æske med en ny etiket. I samme omgang blev arkivalierne gennemgået/gennembladet og plastikomslag, clips og elastikker fjernet. Nye syrefrie omslag blev erstattet for de gamle. Oprullede arkivalier og nedbøjede blev slettet så vidt muligt uden udstyr.

Visse serier i sysselmandsarkiverne blev registrerede meget grundigere end den oprindelige registrering. Det indebar blandt andet at hver sag blev registreret med sagsparternes navne. Det vedkom domsager, både offentlige og private og skiftesager. Grunden til at dette blev gjort er at disse serier i sysselmandsarkiverne er meget efterspurgt. Det gamle registreringer opbevares i databasen sammen med afleveringsåret, med det formål at gamle henvisninger kan give mening.

I nogle tilfælde var arkiverne hverken ordnede eller registrerede og blev derfor grundregistrerede. Derfor behøvede medarbejderne at orientere sig i hvilke kategorier og serier af dokumenter arkivet sammenstår af. Disse arkiver fik ellers samme behandling, s.s. rensning som de andre arkiver. Breve blev registrerede på navn af sender og modtager sammen med indhold, hvor det kunne lade sig gøre.

## **Projektets resultater**

I alt regnede man med c.a. 30 årsværk ville blive ydet ved registrering og ompakning af omtalte ikke ordnede arkiver. Oprindeligt mål var at færdiggøre i alt 6000 hyldemeter under



hele projektet. Ved slutningen af året 2009 havde 19 årsværk været ydet. 7 årsværk vil være ydet i året 2010, i alt 26.

Allerede er 3300 hyldemeter færdige og inden årets slut bliver de i alt 4500.

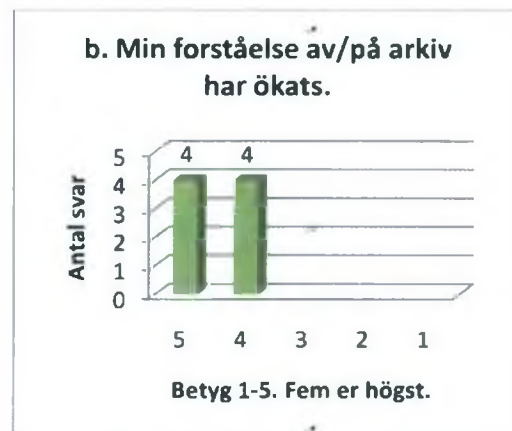
Ingen af de nye registre har endnu været offentliggjort på Nationalarkivets hjemmeside. Grunden til det er blandt andet at man i Nationalarkivet har til bage at gennemgå og rette registreringerne og i nogle tilfælde at komplettere dem, fordi at det ældste materiale (fra 1700-tallet og før) blev ikke inddraget i projektet og skal registreres i Nationalarkivet inden registrene bliver færdige og offentliggøres. Registreringerne kontrolleres også da man plaserer arkivæskerne i hylder i Nationalarkivets magasiner i Reykjavik.

### Spørgeskemaundersøgelse

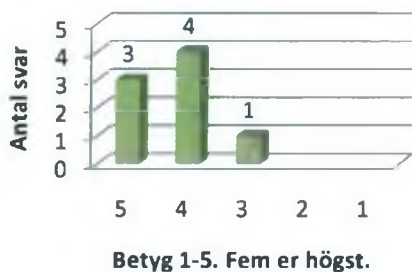
På samme set som i projekt nr. 1 ville man vide hvilken betydning projektarbejdet havde for de ansatte. Det samme spørgeskema blev brugt til dette formål.

I alt blev der sendt skema til 14 deltagere og 8 svarede, d.v.s. 57%. Man fik en kuvert med frimærke på for at sende det udfyldte skema tilbage. Man svarede anonymt.

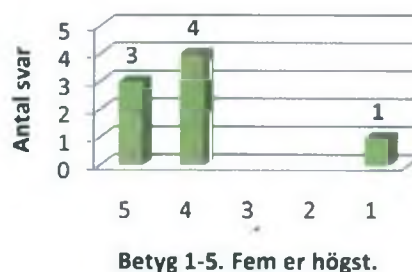
Nedenstående er spørgsmålene og svarene:



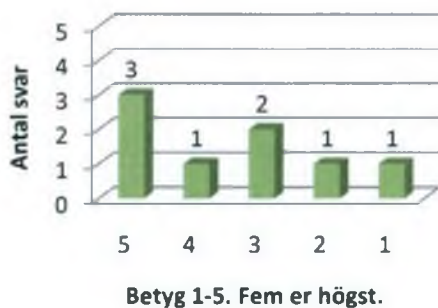
e. Min interesse for fortiden har økats.



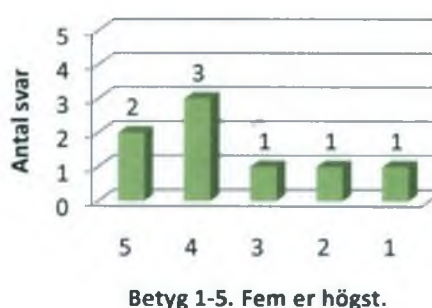
f. Min vetande af fortiden har økats.



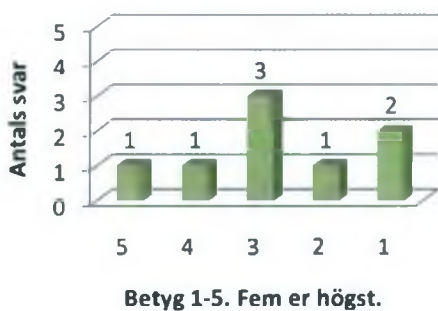
g. Min vetande i geografi har økats.



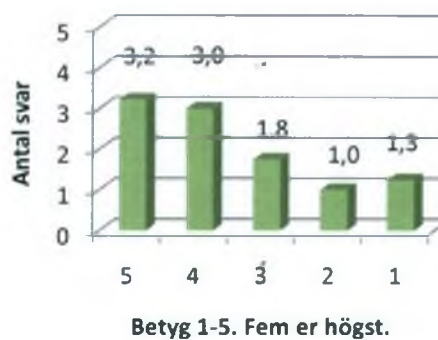
h. Min vetande om navn på mennesker og stæller har økasts.



i. Min færdighet i bruk af dator har økats.



Gennemsnitt av alle svar



En kortfattet analyse af svarene viser at de ansattes erfaring var i hovedtræk de samme som i eksempel nr. 1 og er følgende:

- A. At det sociale element at lære nye mennesker at kende og at møde på sin daglige arbejdsplads scorer højest (c og d). i alt giver 5-6 af dem som svarede disse spørgsmål

den højeste karakter (5). Samvær med mennesker og at have et job på en arbejdsplads er det fundamentale.

- B. Viden om og forståelse på fortiden (e og f) har øgedes meget hos de ansatte. Syv af otte svar giver disse spørgsmål enten karakter 5 eller 4 her, de to højeste karakterer. Vedkommende arkivarbejde har en høj læringsværdi, hvis man kan sige det sådan.
- C. Generelt har deltagerne lært meget under projektet (a). Om arkivet har de lært meget (b) og deres navnekyndighed (h) har øgedes meget, dernæst har viden i geografi (g) øgedes og mindst har færdighed i computeranvendelse (i) øgedes.

Ovenstående spørgsmål blev svaret ved at krydse af ved en af fem muligheder, skalaen 1-5, hvor fem har det højeste værdi. Desuden blev stillede nogle spørgsmål som skulle svares med et kort skriftligt svar. Spørgsmålene og svarene var følgende:

1. *Hvad har du syntes var det bedste ved deltagelsen i projektet?*  
De 8 svar faldt i hovedtræk i to grupper. Halvdelen svarde at det at have et job var det bedste. Og den anden halvdel lagde vægt på at det var fornøjeligt at lære noget nyt (om fortiden) og lære nye mennesker at kende.
2. *Hva har du syntes har været det værste ved deltagelse i projektet?*  
Her var 6 svar. To af dem var „intet“ og i og for sig kan man tolke de to manglende svar (de to som ikke svarede) som „intet“. To svarer at lokaler og arbejdsmiljø kunne have været bedre, lige som i eksempel nr.1. Et svar kritiserer projektledelsen i Nationalarkivet, at der ikke var kursus i starten og at det går langsomt i Reykjavík. Én syntes sin uvidenhed var en ulempe.
3. *Har din deltagelse i projektet ændret dine meninger/holdninger?*  
De 7 svar er varierende. Dog er tre svar som fremhæver at de ansatte har fået øget eller bedre forståelse af fortiden på en eller anden måde.
4. *Hvilken karakter giver du projektet i sin helhed?*  
Alle 8 svarede her. Gennemsnitskarakter var 4,4 på skalaen 1-5.
5. *Kommentar.* I rubrikken hvor man kunne give frie kommentar skrev kun tre af de 8 som svarede kommenterede. Og der frekom at projektet måtte gerne fortsætte. Og der var overvejelser om registrering.

Svarene viser en fornøjelse fra deltagerens side. Det står klart at arbejdet er godt modtaget og positivt for de ansatte og er et meget kompetenceudviklende arbejde. Projektet anses som nyttigt for arbejdsmarkedet i lokalsamfundet ligesom eksempel nr. 1.

#### **Konklusion:**

Kort sagt er arbejdet som beskrives i eksempel 2; registrering, gennembladning, rensning og ompakning et godt eksempel på kompetenceudviklende arkivarbejde ved Islands

Nationalarkiv. Ligesom eksempel nr. 1 viser eksempel nr. 2, at arkiv er en god arbejdsplads. Arkivararbejde skaber positiv holdning til fortiden og dermed kulturarven.

### **Om projekterne findes omskrivelser**

Lasse Sonne, *Kulturarvens muligheder i almen kompetenceudvikling*, NCK's korlægningsprojekt (2009).

Eiríkur G. Guðmundsson, „Nedgang i torskefangst, opgang for arkiverne“, *Nordisk Arkivnyt* (2007-4).

Eiríkur G. Guðmundsson, „Projekter ude på landet“, *Nordisk Arkivnyt* (2008-1).

### **Kontaktpersoner**

#### **Projekt 1:**

Rut Haraldsdóttir, direktør på Kommunekontoret i Vestmannaeyjar,  
[ruth@vestmannaeyjar.is](mailto:ruth@vestmannaeyjar.is) - Tel: +354-488-2000  
[www.vestmannaeyjar.is](http://www.vestmannaeyjar.is)

Jóna Björg Guðmundsdóttir, regionalarkivar i Vestmannaeyjar,  
[jonab@vestmannaeyjar.is](mailto:jonab@vestmannaeyjar.is) – Tel: +354 488 2046  
<http://www.vestmannaeyjar.is/safnahus/>

Hrafnkell Lárusson, regionalarkivar i Egilsstaðir,  
[hl@heraust.is](mailto:hl@heraust.is) – Tel: +354-471 1417  
[www.heraust.is](http://www.heraust.is)

Elín R. Línal, direktør hos Forsvar (privatfirma) i Hvammstangi,  
[e.lin@forsvar.is](mailto:e.lin@forsvar.is) –Tel: +354- 455-2502  
[www.forsvar.is](http://www.forsvar.is)

#### **Projekt 1 og 2:**

Unnar Ingvarsson, regionalarkivar i Sauðárkrúkur,  
[skialasafn@skagafiordur.is](mailto:skialasafn@skagafiordur.is) – Tel: +354-453 6640  
[www.skagafiordur.is/skialasafn](http://www.skagafiordur.is/skialasafn)

#### **Projekt 2:**

Jóna Símonía Bjarnadóttir regionalarkivar ísafjörður  
[skialasafn@isafjordur.is](mailto:skialasafn@isafjordur.is) –Tel: +354-450 8226  
[www.safn.isafjordur.is](http://www.safn.isafjordur.is)

Sigrún Kristjánsdóttir, regionalarkivar i Húsavík  
[safnahus@husmus.is](mailto:safnahus@husmus.is) – Tel: +354-464 1860  
<http://husmus.is/>

### **Nationalarkivets vurdering**

For det første har det været helt fantastisk at få de særbevillinger fra staten til at drive oventalte projekter. Det har betydet utrolig store fremskridt på de områder hvor meget lidt havde sket længe og hvor trangen til forbedringer var stor. Vi har nu lavet digital netadgang til 10 folketællinger med avancerede søgemuligheder, hvor man før, i de fleste tilfælde, måtte gå til arkivet. Og vi har nu ordnet, ompakket og registreret over 3 km vigtige arkiver og gjort dem tilgængelige.

For det andet har opfordringen som ligger i planlægningen og udfærdigelsen af projekterne været en spændende opgave, som har været kompetenceudviklende for arkivets personale, som med deres deltagelse har øget sin viden og erfaring og på den måde forhøjet arkivets faglige niveau. Med projekterne har arkiverne blevet mere synlige og deres respekt og ry har øgedes. De har vist at de kan udføre opgaver på en sikker måde med gode resultater. Man kan også påstå at arkivernes selvtillid har vokset ved at de kunne udføre så store og komplicerede opgaver. At arkiverne tilbød at skaffe job til snesevis af arbejdsløse var sikkert noget som de overordnede myndigheder havde ikke regnet med. Både Nationalarkivet og regionalarkiverne har gjort disse myndigheder opmærksom på at arkiverne vil meget gerne fortsætte med samme eller lignende projekter.

Generelt er man i Nationalarkivet meget tilfreds med projekterne og det udbytte de har givet, trods at arbejdsbelastningen har været ekstra høj i den periode projekterne har kørt.

Eiríkur G. Guðmundsson  
Chef for Informationsafdelingen  
Íslands Nationalarkív  
tel.: +354 590 33 00  
[eiríkur@skjalasafn.is](mailto:eirikur@skjalasafn.is)  
[www.skjalasafn.is](http://www.skjalasafn.is)

Eiríkur G. Guðmundsson leder af IT afdelingen

### **Islands Nationalarkivs skole-web (nær ordret gengivelse af en artikel i Nordisk Arkivnyt-2-2004)**

Sidste år blev det besluttet, at Islands Nationalarkiv skulle udvikle og øge kontakten til arkivets brugere og generelt gøre mere ud af præsentation og formidling af arkivalier. Således står samarbejde med personer, foreninger og institutioner højere på dagsordenen end tidligere. I oktober 2001 blev arkivets nye og reviderede hjemmeside åbnet. Dermed blev disse nye betoningerne iværksat (se [www.skjalasafn.is](http://www.skjalasafn.is)). Arkivets web findes desværre kun på islandsk og er derfor kun tilgængelig for dem, der kan læse islandsk. Der findes ganske vist en kort præsentation af arkivet og formålet med web'en på dansk og engelsk.

Udover at der på web'en er sider vedrørende arkivering, er der sider som er tiltænkt forskellige typer kildebaser. Der findes nu folketællingen 1703 på digital form. Det er den ældste folketælling i Norden og, efter vores mening, i verden. Den elektroniske version af folketællingen 1703 er tænkt som begyndelsen til en folketællingsbase, som det er meningen i fremtiden at lægge flere folketællinger i. Desuden er der på web'en en afdeling, der har overskriften „udstillinger og undervisning“, for offentligheden og skoler. Og netop der findes den nye web, der her gøres opmærksom på, Islands Nationalarkivs skole-web, som bygger på gældende kursusplaner.

Web'en er baseret på den idé at lægge dokumenter ud på nettet til brug ved undervisning i skoler. Man søgte samarbejde med en nærliggende skole på ungdomstrinnet i Reykjavik, Det integrerede gymnasium ved Ármúli, en skole, der er kommet langt i brugen af computere og Internet i undervisningen. Rektor og lærere viste straks stor interesse for ideen. Der blev derfor hurtigt etableret et samarbejde og det blev besluttet, at skolen skulle søge støtte hos Udviklingsfonden for skoler på ungdomstrinnet. Fonden reagerede positivt på ansøgningen og støttede projektet med et bidrag på ca 50.000 danske kroner. Denne støtte var altafgørende og med den i ryggen gik man i gang.

Skole-web'en er baseret på digitale billeder af dokumenter med tilknytning til historiske begivenheder (vendepunkter), perioder eller personer. Således vælges en begivenhed eller et emne og det undersøges, hvilke dokumenter arkivet ligger inde med, som kan kaste lys over begivenheden eller emnet. Det fremsættes så som undervisningsmateriale med nødvendigt tillægsmateriale.

Hvert emne, hver underside, er baseret på følgende:

Digitale billeder af dokumenter (stort og lille billede).

Opskrevet tekst af dokumenterne.

Ordforklaringer.

Dokumenternes tilblivelse og oprindeligt arkiv.

Beskrivelse af begivenhedernes baggrund og henvisning til yderligere kilder.

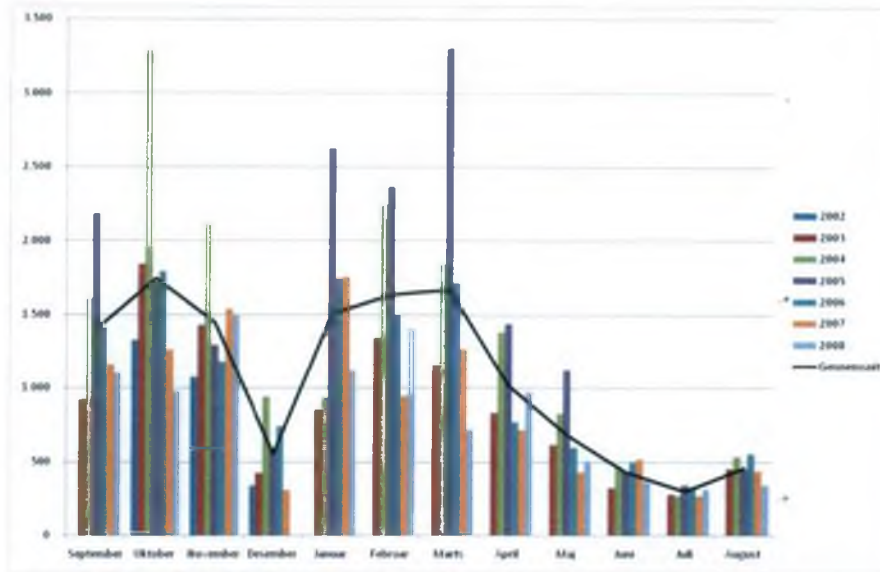
Opgaver for elever

Arbejdsfordeling var i hovedtræk den at Islands Nationalarkivs medarbejdere udformede web'en, valgte dokumenter, fotograferede dem, afskrev teksten på dem o.s.v. Lærerne lavede opgaver, skrev ordforklaringer og størstedelen af andre vejledende tekster. Skole-web'ens adresse er <http://www.skjalasafn.is/skolavefur/>

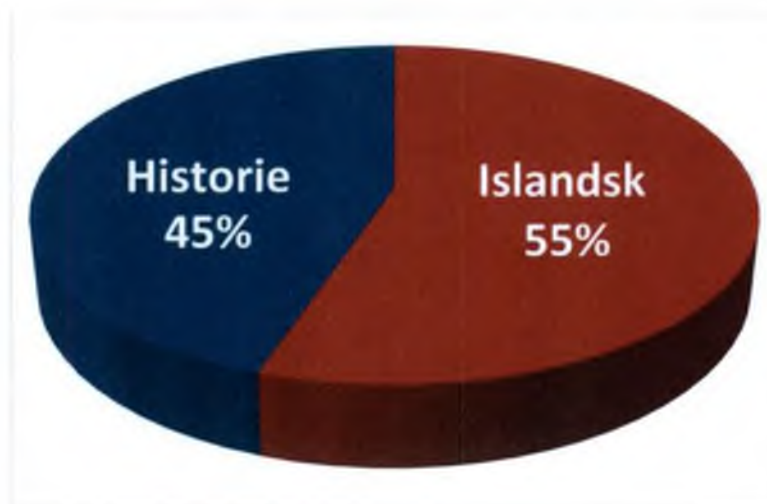
Der blev i denne omgang lavet to emner til to moduler på ungdomstrinnet, det ene i historie og det andet i islandsk. Disse moduler er dog langt fra færdiggjorte og forhåbentlig bliver der senere lejlighed til at udvide projektet og lave flere opgaver til disse moduler og eventuelt til andre moduler i samme fag. Man kan også forestille sig, at flere fag kan benytte sig af denne fremgangsmåde. Sociologi kan utvivlsomt udnytte demografiske kilder, geografi finder utvivlsomt noget der kan bruges og det samme kan siges om naturvidenskabelige fag.

Åbningen af en skole-web med det formål at styrke kontakten til skoler, udgør derfor en milepæl i Islands Nationalarkivs arbejde og medarbejderne ved arkivet gør sig forhåbninger om at dette bare er begyndelsen til et samarbejde med skolerne i Island. Nu er spørgsmålet om skolerne udnytter web'en, for det afgør det videre forløb.

## Sidevisninger 2002 – 2008



## Efterspørgsel af emner





ÞJÓÐSKJALASAFN ÍSLANDS

## Skýrsla um verkefni Þjóðskjalasafns til atvinnusköpunar á landsbyggðinni 2007-2010



Ágúst 2011



## Efnisyfirlit

Efnisyfirlit .....	1
Skýrsla um verkefni Þjóðskjalasafns til atvinnusköpunar á landsbyggðinni 2007-2010.....	2
Tillögur Þjóðskjalasafns að verkefnum og markmið þeirra .....	2
Fjárveitingar .....	3
Samstarfsaðilar og samningagerð.....	3
Manntalsskráning .....	5
Framvinda skráningar manntala .....	6
Afrakstur verkefnisins - Vefbirting manntalanna.....	7
Skráning skjalasafna.....	9
Framvinda skráningar skjalasafna .....	10
Afrakstur verkefnisins .....	11
Kostnaður og kostnaðargreining skráningarverkefnanna.....	12
Samantekt kostnaðar – munur verkefna .....	13
Afrakstur verkefna fyrir skráningarfólk .....	15
Meginniðurstöður .....	16
Fylgiskjal 1. Tillaga Þjóðskjalasafns að verkefnum á landsbyggðinni send ríkisstjórninni 16. júlí 2007. ....	17
Fylgiskjal 2. Dæmi um minnisblað og stöðmat í manntalsskráningarverkefni Þjóðskjalasafns 2007-2010. ....	20
Fylgiskjal 3. Áætlun fyrir grunn- og endurskráningu á skjalasöfnum 2007-2009.....	22
Fylgiskjal 4. Verklýsing við skráningu á skjalasöfnum 2007-2010 .....	25
Fylgiskjal 5. Forsíða leiðbeiningarits Þjóðskjalasafns sem notað var í skjalaskráningarverkefninu 2007-2010 (sjá vef Þjóðskjalasafns).....	26
Fylgiskjal 6. Sýnishorn verksamnings.....	27
Fylgiskjal 7. Námskeið fyrir starfsfólk í manntalsskráningu.....	44
Fylgiskjal 8. Skýringar við töflu 3. ....	45
Fylgiskjal 9. Staða einstakra verkþátta í manntalsskráningu undir lok árs.....	46
Fylgiskjal 10. Fjöldi skráðra einstaklinga í manntalsskráningarverkefni Þjóðskjalasafns 2008, 2009 og 2010.....	47
Fylgiskjal 11. Yfirlit yfir skráð skjalasöfn á landsbyggðinni 2007-2010. ....	48
Fylgiskjal 12. Mat á viðhorfum skráningarfólks á þátttöku í verkefnum Þjóðskjalasafns á landsbyggðinni 2007-2010.....	49
Fylgiskjal 13. Mat starfsmanna skráningarverkefna á verkefnum ÞÍ á landsbyggðinni 2007-2010. ....	50

# Skýrsla um verkefni Þjóðskjalasafns til atvinnusköpunar á landsbyggðinni 2007-2010

Verkefni byggð á sérstökum fjárveitingum ríkisstjórnarinnar til mótvægis við samdrátt í þorskafla árið 2007.

## *Tillögur Þjóðskjalasafns að verkefnum og markmið þeirra*

Í þessari skýrslu er gerð grein fyrir tveimur verkefnum sem Þjóðskjalasafni var falið að vinna til atvinnusköpunar á landsbyggðinni árin 2007-2010. Öðrum og minni verkefnum af svipuðum toga, byggð á sérstökum fjárveitingum verða gerð skil á öðrum vettvangi. Hér verður leitast við að greina frá meginatriðum við skipulagningu og framgang verkefnanna, afrakstur eða árangur þeirra auk þess að fjalla um fjármögnum og ráðstöfun fjárins. Fyrstu gerð skýrslunnar var lokið í júlí 2011 og hún send Ríkisendurskoðun og Héraðsskjalasafni Austfirðinga. Í ljós hafa komið villur svo sem í númerum taflna og vísunum í þær og er það leiðrétt hér. Þá voru leiðréttar villur í töflum 2 og 3 og í fylgiskjali 11 og nokkrar aðrar villur í textanum. Hér og þar voru skýringar auknar eða þeim breytt. Hér er um lokagerð skýrslunnar að ræða.

Síðsumars árið 2007 ákvað ríkisstjórn Íslands að bregðast við minnkun þorskvótans með sérstökum aðgerðum. Á meðan umræða var um málið í fjölmiðlum ákvað stjórn Þjóðskjalasafns að senda menntamálaráðuneytinu hugmyndir að verkefnum sem safnið gæti látið vinna úti á landi. Var það gert í júlímánuði 2007. Hugmyndirnar fólu meðal annars í sér tillögur að tveimur skráningarverkefnum. Annað þeirra var að búa til stafræn afrit af manntölum í vörslu safnsins og gera þau aðgengileg á netinu. Hitt verkefnið fólst í því að flokka og skrá skjalaafhendingar sem hafa lengi verið ófrágengnar af ýmsum ástæðum í safninu.

Í umsókn Þjóðskjalasafns var markmið verkefnanna að „bæta aðgengi almennings, fræðimanna og opinberra stofnana að mikilvægum réttar- og menningarsögulegum heimildum með hjálp upplýsingatækni og alþjóðlegra staðla. Að efla faglega þekkingu og uppbyggingu héraðsskjalasafnanna. Með rafrænni gerð manntala yrðu til byltingarkenndir möguleikar í rannsóknnum á mannfjöldasögu, byggðasögu og persónusögu.“ (sjá fylgiskjal 1).

Ákvörðun birtist svo í féttatilkygningu ríkisstjórnarinnar 12. september 2007. Þar segir m.a.:

Á vegum Þjóðskjalasafns Íslands er gert ráð fyrir að hefja grunnskráningu og endurskráningu á lítt eða óskráðum skjalasöfnum svo og stafræna gerð manntala. Með verkefninu er gert ráð fyrir að bæta aðgengi almennings, fræðimanna og opinberra stofnana að mikilvægum réttar- og menningarsögulegum heimildum með hjálp upplýsingartækni og alþjóðlegra staðla. Er gert ráð fyrir að 20 störf á ári skapist vegna verkefnisins sem unnin verða m.a. í samstarfi við héraðsskjalasöfnin á Ísafirði, Sauðárkróki og Húsavík. Gert er ráð fyrir 40 milljónum króna til verkefnisins á fjárukalögum 2007 auk 100 milljóna á ári á næstu tveimur árum.

Þetta voru einu fyrirmælin sem Þjóðskjalasafni bærust en starfsmenn safnsins útfærðu verkefnið á næstu vikum og mánuðum að höfðu samráði við starfsmenn mennta- og menningarmálaráðuneytis og grundvölluðu það starf á tillögum Þjóðskjalasafns sem sendar voru til ríkisstjórninni um sumarið. Í leiðsögn ráðuneytisins kom m.a. fram að gæta skyldi

Þess að rekstrarfé Þjóðskjalasafns væri ekki notað til verkefnisins. Þegar kom að nánari útfærslu verkefna var haft samráð við viðkomandi sveitarfélag, héraðsskjalaverði og aðra sem að verkum komu. Staðfesting á að fjárheimildir væru fyrir verkefnunum barst Þjóðskjalasafni í nóvember 2007 og hófst þá fyrir alvöru undirbúningur þeirra.

Þegar skipulagningu var lokið á grundvelli fjárveitinganna voru verkefnin þessi:

- A. Skjalaskráningarverkefni sem snerist um að umpakka og skrá 2500 hillumetra af óskráðum skjalasöfnum. . Áætlað umfang u.þ.b. 15 ársverk en mikill umbúða- og flutningskostnaður. Verkefnið var undir stjórn skjalasviðs og leitt af Pétri Kristjánssyni sviðsstjóra, síðar tók eftirmaður hans Hrefna Róbertsdóttir við yfirtjórninni.
- B. Manntalsskráningarverkefni sem fólst í því að skrá upplýsingar úr 10 manntölum í miðlægan gagnagrunn og gera aðgengileg á vefnum. Áætlað umfang u.þ.b. 22 ársverk. Verkefnið var á könnu upplýsingasviðs og var leitt af Eiríki G. Guðmundssyni sviðsstjóra.

## Fjárveitingar

Upphaflega var gert ráð fyrir að fjárveitingar og framkvæmd verkefnanna næði til árána 2007-2009 og lyki þá og var verkefnum stýrt miðað við það. Samningar voru gerðir við verkaðila úti á landi á grundvelli þess. Við fjárlagagerð fyrir árið 2009 var svo ákveðið að fresta 25 milljónum af upphaflegu fjárveitingunum og var brugðist við því. Á lokastigum fjárlagagerðar fyrir árið 2010 varð svo ljóst að skráningarverkefnum Þjóðskjalasafns úti á landi yrði framhaldið og fé til þeirra aukið um 50 millj. enda var viðfangsefnum ekki lokið og næg viðbótarverkefni lágu fyrir. Þá hafði mikil ánægja verið með verkefnin í þeim byggðum sem höfu starfsstöðvarnar og heimamenn lögðu kapp á að þeim yrði framhaldið. Þjóðskjalasafn hvatti sömuleiðis til þess að verkefnin héldu áfram, reynslan af þeim var góð og auk þess hafði 25 millj. af upphaflegu fjárveitingunni verið frestað.

Segja má að í byrjun verkefnanna hafi verið erfitt að ná að vinna upp í fjárveitingarnar vegna þess að undirbúningsferlið gat fyrst farið af stað þegar ljóst var að fjárveitingar fengjust. Hin raunverulega skráningarvinna hófst því fyrst nokkrum mánuðum eftir að til verkefnanna var stofnað. Þetta er einkum skýringin á því hvers vegna fjárheimildir og verkkostnaður hvers árs fara illa saman. Reynt var að jafna þetta þegar að lokum verkefnisins dró og markmiðið var að sjálfsgöðu að láta vinnu við verkefnin fara að endingu saman við heildarfjárveitingarnar.

Tafla 1. Framlög ríkisins.	Áætlun	Rauntölur
Fjárukalög 2007	40.000.000 kr.	40.000.000 kr.
Fjárlög 2008	100.000.000 kr.	100.000.000 kr.
Fjárlög 2009	100.000.000 kr.	75.000.000 kr.
Fjárlög 2010		75.000.000 kr.
	240.000.000 kr.	290.000.000 kr.

## Samstarfsaðilar og samningagerð

Í tillögum Þjóðskjalasafns kom fram að þrjú héraðsskjalasöfn voru reiðubúin til að taka að sér að flokka og skrá skjalasöfn, Héraðsskjalasafnið á Ísafirði, Héraðsskjalasafnið á Sauðárkróki

og Héraðsskjalasafnið á Húsavík. Þau höfðu faglegar forsendur til verksins og gátu útvegað húsnæði. Þá var nefnt að Héraðsskjalasafnið í Borgarnesi og á Egilsstöðum gætu unnið við innslátt manntala. Þetta voru fyrstu hugmyndir sem að nokkru leyti urðu að veruleika. Við skipulagningu verkefnanna var svo tekið mið af því hvar kvótaskerðing kæmi niður á byggðum landsins og þótti ekki vert að hafa verkefni í Borgarnesi en Héraðsskjalasafnið í Vestmanneyjum valið í staðinn. Haft var samband við sveitarstjórnir á staðnum og vilji þeirra til samstarfs kannaður. Öll sveitarfélög tóku vel í samstarf og gátu flest lagt til verksins húsnæði og aðra aðstöðu fyrir utan búnað, umbúðir og annað (sjá fylgiskjal 2)

Gerðir voru skriflegir samningar við alla staðina og verkefni og hlutverk aðila skilgreind nákvæmlega (sjá fylgiskjöl 1, 2, 4, 5 og 6). Þannig var t.d. ákveðið að ráðningar á skráningarfólki skyldi alfarið vera á könnu þeirra sem stýrðu verkefnum í héraði. Þjóðskjalasafn greiddi ákveðna upphæð fyrir hverja unna klukkustund óháð því hverjir unnu við verkið. Héraðsskjalaverðir önnuðust daglega verkstjórn hver í sínu safni.



Þjóðskjalavörður Ólafur Ásgeirsson flytur tölu við undirritun samninga um manntalsskráningu í Vestmannaeyjum.

Margvíslegar leiðbeiningar og verklýsingar voru útbúnar til þess að tryggja fagleg vinnubrögð og markviss. Flest þeirra fylgja sem fylgiskjöl. Ekki var ráðist í að skrifa skráningarleiðbeiningar fyrir öll manntölin enda kom í ljós að skráningarfólk var fljótt að laga sig að nýjum skráningarsvæðum þegar þeim fjölgaði. Sjá má skráningarleiðbeiningar fyrir manntalið 1870 með verksamningi við Vestmannaeyjar (fylgiskjal 6).

Þegar mest var voru vinnustöðvar alls á sex stöðum á landinu. Staðirnir voru:

- |  |                            |
|--|----------------------------|
| 1. Héraðsskjalasafnið á Ísafirði               | skjalaskráning             |
| 2. Forsvar ehf á Hvammstanga                   | manntalsskráning           |
| 3. Héraðsskjalasafn Skagfirðinga á Sauðárkróki | manntals-og skjalaskráning |
| 4. Héraðsskjalasafnið á Húsavík                | skjalaskráning             |
| 5. Héraðsskjalasafnið á Egilsstöðum            | manntalsverkefni           |



Staðirnir urðu að uppfylla ákveðin skilyrði um húsnaði og faglega þekkingu (sjá fylgiskjöl 1, 2, 6). Verkefnin voru svo unnin áfram í góðu samstarfi við héraðsskjalaverði og sveitarfélög. Fyrirtækið Forsvar ehf á Hvammstanga sóttist eftir verkefnum og var gengið til samninga við það. Líklegt var að hinn stutti verkefnatími ylli því að vinna yrði hraðar að verkefnum en ráðgert var og talið var heppilegt að fá reynslu af því að vinna með einkafyrirtæki. Reyndist það vel án þess að það hafi verið metið sérstaklega við gerð þessarar samantektar.

### **Manntalsskráning**

Unnið hafði verið að vefmiðlun manntala um nokkurt skeið í Þjóðskjalasafni á árunum 2001-2007. Einungis hafði tekist að koma tveimur manntölum á stafrænt form og birta á netinu enda verkið umfangsmikið og engar sérstakar fjárveitingar veittar til þess.

Tímamót og nýtt tækifæri á þessum vettvangi skapaðist með þeim fjárveitingum sem áður greinir. Þau 10 manntöl sem valin voru til skráningar og vefbirtingar árin 2008-2010 voru manntölin 1840, 1845, 1850, 1855, 1860, 1870, 1890, 1901, 1910 og 1920. Skipulagning verksins hófst fyrir alvöru í nóvember 2007 eftir að fjárheimildirnar höfðu verið staðfestar. Röð manntala, skráningaraðferðir ásamt forritun skráningarviðmóts og skráningar-gagnagrunns fyrir fyrsta manntalið var mikið verk og hófst sjálf skráningarvinnan fyrst í byrjun febrúar 2008 í Héraðsskjalasafninu í Vestmannaeyjum. Mánuði síðar hófst skráning í Héraðsskjalasafni Skagfirðinga á Sauðárkróki og Héraðsskjalasafni Austfirðinga á Egilsstöðum. Frumrit eða pappír safrit manntalanna voru flutt á staðina og þar voru þau skráð inn í miðlægan gagnagrunn í Reykjavík yfir netið. Í skráningarkrefið var forritað umsjónarkerfi til þess að fylgjast með framvindu verksins en það var nauðsynlegt til þess að meta framganginn og skipuleggja næstu skref.

Verkefni skráningarfólks var að skrá eftir pappírseintökum manntala allar manntalsupp-lýsingar inn í gagnagrunn. Að skráningu lokinni lásu skrásetjarar yfir hver hjá öðrum og leiðréttu. Það var álíka mikil vinna og sjálf skráningin.

Allir starfsmenn sem í upphafi réðust til verkefnisins sátu námskeið í Þjóðskjalasafni áður en þeir hófu störf. Skráningin fór fram á héraðsskjalasöfnunum undir verkstjórn héraðsskjalavarða. Í október árið 2008 bættist fyrirtækið Forsvar á Hvammstanga í hóp skráningaraðila. Miðað var við að á hverri starfsstöð væru 2-4 starfsmenn í hlutastarfi að jafnaði.

Framvinda verksins, þ.e. fjöldi skráðra einstaklinga og yfirlestur, gekk að mestu samkvæmt áætlun allan tímann en talsvert þurfti að breyta upphaflegri skráningarröð manntalanna og hvar þau voru skráð. Þá kom í fljótlega í ljós að verkþættir er lutu að tæknivinnu í Þjóðskjalasafni, einkum forritun og gangahögun voru umfangsmeiri og seinlegri en ráðgert var.

### ***Framvinda skráningar manntala***

Allt verkið fól í sér skráningu u.þ.b. 692.000 einstaklinga. Um 301.000 voru skráðir árið 2008 en 270.000 árið 2009 og 115.000 einstaklingar árið 2010. Fjöldi skráðra einstaklinga/færslna var minni 2009 og 2010 en árið 2008 og skýrist það af því að elstu manntölin voru skráð í upphafi en þau hafa minni upplýsingar um hvern einstakling en manntölin 1901, 1910 og 1920. Elstu manntölin voru þannig fljótskráðari en 20. aldar manntölin. Þau síðarnefndu voru auk þess skráð eftir handritum (ekki vélritum) og er það tafsamara. Framvinda verksins er sýnd í fylgiskjöllum 9 og 10. Í lok árs 2009 vantaði nokkuð upp á áætluð verklok, skráning 1901, 1910 og 1920 var samanlagt u.þ.b. háfnuð og þriðjungur yfirlestrar lokið. Skýrist það af tvennu að fjárveitingar voru minnkaðar árið 2009 og að skráningin var tafsamari en ráðgert var. Framlenging verkefnisins og viðbótarfjármagn gerði svo kleift að ljúka við manntölin tíu og meira til.

Alls unnu 14 manns (7 ársverk) við skráningu manntala árið 2008 og 20 manns árið 2009 (9 ársverk). Og var þá búið að vinna alls 16 ársverk við innslátt manntala úti á landi árin 2008 og 2009, þau ár sem upphaflega voru ætluð til verksins. Árið 2010 unnu 17 manns að skráningum og yfirlestri (7 ársverk) og það ár voru skráðir 115.000 einstaklingar í gagnagrunnana. Það ár var lokið við skráningu manntalanna 1901, 1910 og 1920 og þau voru yfirlesin og leiðrétt af skráningarfólkinu sjálfu. Þessi manntöl, og manntalið 1855, voru skráð eftir frumritum en þau eru öruggari heimildir en vélrituðu afritin.

Eins og fram hefur komið var upphaflega gert ráð fyrir að fjárveitingum lyki árið 2009 og þess vegna var lausafólk ráðið til skráningar í Þjóðskjalasafni um haustið til þess að ná eðlilegum verklokum. Það skráði tæplega 6000 einstaklinga en vann auk þess að leiðréttingum á gagnasafninu sem byggðist á vélrænum prófunum.

Á lokastigum fjárlagagerðar fyrir árið 2010 varð svo ljóst að skráningarverkefnum Þjóðskjalasafns úti á landi yrði framhaldið. Var þá samið á ný við héraðsskjalasöfnin í Vestmannaeyjum, á Sauðárkróki og á Egilsstöðum. Í Eyjum og á Sauðárkróki tókst ekki að vinna upp í gerða samninga. Tók safnið á Egilsstöðum yfir hluta af þeim tímum og auk þess var Forsvar á Hvammstanga fengið til verka á ný en jafnframt var forritunarvinna og leiðréttingarvinna í Þjóðskjalasafni aukin.

Undir lok ársins 2010 lauk manntalsskráningu og yfirlestri smám saman hjá starfsstöðvunum og var starfsfólki fengin önnur skráningarverkefni. Manntalið 1801 sem ekki var á verkefnislistanum í upphafi var skráð að hluta og unnið var að yfirlestri manntalsins 1880 sem til var skráð í fórum safnsins. Hvoru tveggja var unnið í Vestmannaeyjum. Þá voru einnig skráð

sóknarmannatöl sem höfðu verið skönnuð í því skyni að hægt væri að skrá eftir þeim með líkum hætti og manntölin. Í stað þess að senda sóknarmannatölin (frumrit) út í starfsstöðvarnar var stuðst við stafrænar myndir af þeim. Myndirnar voru aðgengilegar yfir netið í þar til gerðu skráningarkerfi sem starfsmenn Þjóðskjalasafns hönnuðu og forrituðu. Eins og við skráningu manntalanna var skráð yfir netið í gagnagrunn Þjóðskjalasafns í Reykjavík. Hér er á ferðinni verkefni til margra ára sem hægt væri að setja af stað með skömmum fyrirvara og gæti unnist hvar sem er að því gefnu að netsamband sé fyrir hendi.

### **Afrakstur verkefnisins - Vefbirting manntalanna**

Þegar upp var staðið og öll manntölin í verkefninu skráð og hluti manntalsins 1801 að auki skiptust skráðir einstaklingar eftir skráningarstöðum eins og tafla 2. sýnir.

Tafla 2. Yfirlit yfirmanntalssskráningar á hverri starfsstöð 2008-2010.				
Staður	Skáðir einstaklingar	Vinnustundir	Ársverk	Skráðir einstaklingar á klst.
Vestmannaeyjar	292.095	13.918	7,7	21
Sauðárkrúkur	171.970	14.710	8,1	12
Egilsstaðir	146.804	10.614	5,8	14
Hvammstangi	75.098	2.526	1,4	30
Þjóðskjalasafn	5.953	537	0,3	11
	691.920	42.305	23,1	(mt=17,5)

Alls var áætlað að skrá um 660.000 einstaklinga og byggðist sú áætlun á opinberum mannfjöldatölum. Við bættist að skráðir voru u.þ.b. 13.000 einstaklingar í manntalinu 1801 og því hefði mátt búast við að skráðir einstaklingar væru um 673.000 en niðurstaðan eru tæplega 20.000 einstaklingum hærrí og skýrist einkum af tvítalningum í manntölum sem eru hreinsaðir út í opinberum tölum. Eins og áður segir eru manntölin misítarleg og miserfið aflestrar og því ekki hægt að álykta um árangur einstakra staða út frá töflu 2. Auk þeirra ástæðna sem þegar eru nefndar voru sumir skráningarstaðir meira í leiðréttingum en aðrir og skekkir það einnig myndina. Áætlanir um afköst voru mjög mismunandi eftir manntölum allt frá því að reiknað var með að skrá 15 einstaklinga á klukkustund (yngstu manntölin) upp í að skrá 55 einstaklinga á klukkustund (elstu manntölin vélrituð). Og var þá ekki reiknað með yfirlestrinum í þeirri afkastaviðmiðun. Gert var ráð fyrir að yfirlestur tæki 80% af upphaflegum skráningartíma. Í meginatriðum stóðust þessar áætlanir.

Einungis eitt manntal úr verkefninu var sett á vefinn árið 2008. En á árinu 2009 var fyrir alvöru tekið til við að forrita vef fyrir birtingu hinna nýju rafænu manntala. Reyndist það mikið verk og þurfti að ráða nýja starfsmenn til verka og kaupa þjónustu sérfræðinga til þess að koma því verki um kring. Ráðgert var að því að útgáfa 1.0 af nýjum manntalsvef yrði tilbúin í lok október 2009 en stefnt var að formlegri opnun á hinum norræna skjaladegi 14. nóvember.



Katrín Jakobsdóttir mennta- og menningarmálaráðherra opnar manntalsvef Þjóðskjalasafns Íslands 14. nóvember 2009.

Það voru ánægjuleg tímamót þegar Katrín Jakobsdóttir menntamálaráðherra opnaði nýjan manntalsgrunn Þjóðskjalasafns á norræna skjaladeginum eins og ráðgert var (sjá [www.manntal.is](http://www.manntal.is)). Þá var búið að skrá manntölin 1840, 1845, 1850, 1855, 1860, 1870 og 1890. Auk þess var búið að skrá hluta manntalanna 1901, 1910 og 1920, alls um 542 þúsund einstaklinga. Áður voru manntölin 1703 og 1835 aðgengileg á vef Þjóðskjalasafns. Nú eru ellefu fullskráð manntöl aðgengileg á vefnum, þar af 9 þeirra manntala sem unnið var með í verkefninu. Manntalið 1920 hefur ekki enn verið sett á vefinn vegna þess að ekki náðist að vinna tiltekna villuprófun og leiðréttingavinnu meðan á verkefninu stóð. Vonast er til að hægt verði gera það fljótlega. Margvísleg forritun er eftir til þess að auka notkunarmöguleika þeirra gagna sem skráð voru og er vonast til þess að til þess gefist færi síðar. Segja má að verkefninu sé ekki lokið vegna þessað til eru fleiri manntöl frá 20. öld sem þarf að skrá með hliðstæðum hætti og koma á vefinn.

Það má þakka þessu átaksverkefni að flest íslensk manntöl eru nú aðgengileg almenningi og fræðimönnum. Netbirting manntalanna er bylting í aðgengi að þessum menningarauði. Til þessa hafa flest íslensk manntöl einungis verið aðgengileg á lestrarsal Þjóðskjalasafns í Reykjavík og á sumum héraðsskjalasöfnum.

Manntalsvefur Þjóðskjalasafns Íslands er öllum opinn án nokkurrar gjaldtöku. Hann er einstakur vegna þess að hann veitir meiri upplýsingar um líf genginna kynslóða en finna má annars staðar. Þar er m.a. hægt að fylgja persónum eftir frá einu manntali til annars og fylgjast með breytingum á búsetu og fjölskyldustærð.



## **Skráning skjalasafna**

Undanfarna áratugi hafa Þjóðskjalasafni borist fjöldi ófrágenginna eða lítt skráðra skjalasafna. Erfitt hefur verið að afgreiða úr þessum söfnum eða nýta til rannsókna og sum hafa verið alls óaðgengileg.

Verkefnið fól í sér að nýskrá og endurskrá slík söfn í vörslu Þjóðskjalasafns Íslands, og búa til rafrænar skjalaskrár yfir þessi söfn og gera skránar aðgengilegar á netinu. Markmiðið var að bæta aðgengi almennings, fræðimanna og opinberra stofnanna að mikilvægum réttar- og menningarsögulegum heimildum með hjálp upplýsingatækni og styðjast við alþjóðlega staðla í skráningarvinnunni.

Þau skjalasöfn sem skráð voru í fyrsta áfanga voru skjalasöfn sýslumanna alls 22 söfn . Að umfangi er hér um að ræða u.þ.b. 2000 hillumetra af skjölum sem eru allt frá 17. öld til loka síðustu aldar. Hér eru um að ræða nokkur af grunnskjalasöfnum þjóðarinnar sem innihalda ekki einvörðungu langa sögu heldur einnig mikilsverð réttindamál einstaklinga, sem eiga enn við í dag, s.s. varðandi eignir og erfðir.

Miðað við umfang skjalasafnanna og þann starfsmannafjölda sem að verkefninu koma, sem eru 3-4 stöðugildi á hverjum skráningarstað, var áætlað að það tæki ríflega tvö ár að fullvinna sýsluskjalasöfnin. Heildaráætlun gerði ráð fyrir um 15 ársverkum. Verkefnið hófst á Húsavík í desember 2007 og bættust við skráningarstöðvar á Sauðárkróki og á Ísafirði í júní og júlí 2008. Með hliðsjón af þessu var gert ráð fyrir að skráningu sýsluskjalasafnanna yrði ekki lokið fyrr en í byrjun árs 2010. Í framhaldi af því var hugað að öðrum skráningarverkefnum, en af nægum slíkum verkefnum er að taka í Þjóðskjalasafni, enda hafa aðgengiskröfur notenda á söfnunum, aukist mjög á síðustu árum.

Starfsmenn Þjóðskjalasafns stýrðu og höfðu yfirumsjón með verkefninu á hverjum stað í samstarfi við starfsmenn héraðsskjalasafna. Starfsmenn á hverjum skráningarstað fengu þjálfun í þökkun og skráningu skjalasafna frá starfsmönnum Þjóðskjalasafns í upphafi verkefnisins og höfðu jafnframt aðgengi að starfsmönnum Þjóðskjalasafns eftir þörfum. Að auki fór starfsmaður Þjóðskjalasafns í heimsókn á skráningarstöðvarnar eftir því sem þurfa þótti til að veita frekar leiðbeiningar og ráðleggingar. Verkefnið var því unnið í samræmi við kröfur Þjóðskjalasafns um skráningu, þökkun og forvörslu sem byggir á alþjóðlegum stöðlum.

Sýsluskjalasöfnin eru nokkuð flókin í uppbyggingu og hluti þeirra var lítt skráður eða ekkert skráður. Verkefnið fólst því annars vegar í endurskráningu eða nýskráningu skjalanna og hins vegar í umbúðaskiptum en stór hluti safnanna voru í óviðunandi umbúðum sem tryggðu ekki langtímavarðveislu skjalanna. Áhersla var lögð á ítarskráningu ákveðinna skjalaflokka til að gera sýslusöfnin leitarbærari en áður. Meðal þeirra skjalaflokka sem voru ítarskráðir voru málsskjöl í opinberum- og einkamálum og svo fylgiskjöl skiptaréttar, en þessir skjalaflokkar eru mikið notaðir af notendum lestrarsals Þjóðskjalasafns.

Þó nokkur undirbúningur fór fram á Þjóðskjalasafni í tengslum við þetta verkefni sem fólst að mestu í að undirbúa skjalasöfnin fyrir flutninga, gera skrár og önnur fylgigögn tilbúin fyrir starfsfólk verkefnisins ásamt því að yfirfara söfnin og skrá þau gögn sem ekki mátti flytja út úr húsi. Ekki þótti rétt að taka áhættu á flutningi elstu skjala sýslusafnanna, var þá miðað við

skjöl frá því fyrir 18. öld, og varð því að skrá þau á Þjóðskjalasafni og samþætta við skráninguna úti á landi.



Starfsmenn  
Héraðsskjalasafns  
Þingeyinga á Húsavík  
ásamt starfsmönnum  
frá Þjóðskjalasafni við  
upphaf  
skráningarstarfa á  
Húsavík.

### ***Framvinda skráningar skjalasafna***

Skráning sýsluskjalasafnanna gekk nokkuð samkvæmt áætlun og náðist að ljúka endurskráningu og frágangi 21 sýslusafna af 22 í lok árs 2009, enda hafði verið gert ráð fyrir því að fjárveitingum lyki þá. Þar sem verkefnið fékk svo áframhaldandi fjárveitingu var ráðist í að ljúka síðasta sýsluskjalasafninu ásamt því að koma öðrum óskráðum skjalasöfnum í förum Þjóðskjalasafns inn í verkefnið, enda af nógu að taka. Ákveðið var að leggja áherslu á stór skjalasöfn sem höfðu lengi beðið skráningar og/eða voru talin áhugaverð fyrir almenning og fræðimenn að hafa aðgang að.

Starfsmenn verkefnisins á Ísafirði luku við síðasta sýsluskjalasafnið um mitt ár 2010. Sneri starfshópurinn sér þá að skráningu skjalasafns Ríkissaksóknara en það safn er u.þ.b. 350 hillumetrar var sent vestur í desember 2009 og greitt fyrir það verk sérstaklega og utan samnings. Fyrir vikið náði safnið ekki að skila umsömdum tímum í verksamningi 2010.

Elstu gögn Ríkisbókhalds sem afhent voru Þjóðskjalasafni 1993 voru send á Húsavík í skráningu, en það þurfti að endurskrá safnið að hluta og umpakka. Var það safn um 200 hm að umfangi. Þá var skjalasafn Síldarverksmiðju ríkisins flutt á Húsavík í skráningu og frágang en það er um 90 hm að stærð. Um 50 hm af leiðarbókum Eimskipafélags Íslands fóru svo í framhaldinu í skráningu og umpökkun og um 40 hillumetrar af skjölum frá Héraðsdómi Reykjavíkur. Skjalasafn Pósts- og síma var svo síðasta skjalasafnið sem fór í skráningu á Húsavík en það var um 300 hm að stærð.

Skráningarstöðin á Sauðárkróki fékk sent skjalasafn O. Johnson & Kaaber sem var á 10 brettum, u.þ.b. 100 hillumetrar, ásamt því að þar var skráð og pakkað gögnum frá Lögreglustjóranum á Keflavíkurflugvelli, um 20 hillumetrar. Í framhaldi af því voru um 180

hm af gögnum Slippfélagsins í Reykjavík send í nýskráningu. Síðasta skráningarverkefnið á Sauðárkróki var skjalasafn Karlakórsins Fóstbræðra, um 10 hillumetrar, sem afhent var Þjóðskjalasafni í júní 2010. Náðist að klára skráningu þess fyrir áramót.

### Afrakstur verkefnisins

Ávinningur verkefnisins er ótvíræður. Aðgengi almennings og fræðimanna að skjalasöfnum á Þjóðskjalasafni mun gjörbreytast í kjölfar þess að svo stór skjalasöfn hafa verið skráð og skrárnar gerðar leitarbærar í gagnagrunni á vef safnsins, eins og stefnt er að. Skráningin eykur einnig hagræði og öryggi við afgreiðslu starfsmanna Þjóðskjalasafns á daglegum fyrirspurnum almennings, fræðimanna og opinberra stofnana. Ákvörðun um að hefja skráningarverkefnið á skjalasöfnum sýslumanna tengist einmitt þessu atriði því mikill fjöldi fyrirspurna berst safninu tengt þessum skjölum og afgreiðsla þeirra mála er oft flókin eðlis málsins samkvæmt.

Ávinningur verkefnisins í viðkomandi héraði er einnig mjög mikilvægur enda skapaði verkefnið mörg störf. Samstarf milli Þjóðskjalasafns og héraðsskjalasafnanna eykst mjög vegna verkefnisins, auk þess sem starfsmenn héraðsskjalasafna þjálfast í umsýslu og skráningu stórra skjalasafna. Alls skapaði verkefnið um 26 ársverk sem skiptust á milli skráningarstaðanna þriggja eins og tafla 3 sýnir.

Tafla 3. Yfirlit yfir skjalaskráningu á hverri starfsstöð 2007-2010					
Staður	Vinnustundir	Ársverk	Skráðir hillumetrar	% af öllum hillumetrum	Rauntímar pr. hillum.
Húsavík	19.250	10,9	1.925	63,2	9,8
Ísafjörður	13.638	7,7	351	11,5	38,9
Sauðárkrókur	13.304	7,5	768	25,2	17,3
Alls	47.191	26,1	3.044	100	(mt = 22,0)

Í töflu 3 eru vinnustundir ekki samkvæmt tímamælingu heldur er um reiknaðar stundir að ræða á grundvelli heildarlaunagreiðslna, greiddu tímakaupi og viðmiðunarársverki 1770 stundir. Raunársverk eru reiknuð á sömu forsendum fyrir allt tímabilið þótt samningar hafi ekki verið með öllu sambærilegir. Tölunum ber því að taka með þessum fyrirvara.

Í áætlunum Þjóðskjalasafns var gengið út frá að skráð og pakkað væri einum hillumetra á 10 klukkustundum sem byggir á reynslu safnsins á frekar ungum skjalasöfnum undanfarin ár. Alþjóðlegar viðmiðanir eru 16 stundir á hillumetra og tekur það betur mið af eldri skjalasöfnum. Áætlunin reyndist sem sagt að mestu raunhæf. Alls fóru 26 ársverk í að vinna þá 3044 hillumetra sem lokið var við. Í stað 15-16 ársverka sem ætlað var að þyrfti til að vinna 2500 hillumetrana fóru í þá u.þ.b. 20 ársverk. Eins og sjá má í töflu 3 var þorri skjalasafna unnin á góðum hraða og nærri upphaflegri áætlun en það var á Húsavík.

Skráningarverkefnið hefur í allt skilað 3 hillukilómetrum af frágengnum og skráðum skjölum og þrátt fyrir að nokkur vinna sé enn framundan á Þjóðskjalasafni við að fara yfir skráningu og gera skrárnar hæfar fyrir netið verður afraksturinn að teljast mikill ávinningur bæði fyrir Þjóðskjalasafni og notendur þess. En þessir 3 hillukilómetrar er um 8% af öllum safnkosti Þjóðskjalasafns. Sundurliðað yfirlit yfir hin skráðu skjalasöfn, flokkað eftir starfsstöðvum er í fylgiskjali 11.

## Kostnaður og kostnaðargreining skráningarverkefnanna

Samantekt um kostnað og helstu kostnaðarliði er sett fram í töflu 4 hér að neðan:

Tafla 4. Sundurliðun kostnaðar við skráningarverkefni 2007-2010						
		2007-2008	2009	2010	2011	Samtals
<b>Skjalaskráning</b>						
Umbúðir	1	4.062.700 kr.	6.223.880 kr.	1.381.553 kr.		11.668.133 kr.
Búnaður	1	480.226 kr.				480.226 kr.
Hér. Húsavík - vinna	2	11.533.362 kr.	10.184.508 kr.	18.305.771 kr.	2.663.072 kr.	42.686.713 kr.
- flutningar	3	910.254 kr.	1.340.228 kr.	3.454.123 kr.	1.309.359 kr.	7.013.964 kr.
- ferðir	3	392.362 kr.	146.552 kr.	61.180 kr.		600.094 kr.
Hér. Ísafirði - vinna	2	2.370.000 kr.	20.186.250 kr.	8.816.035 kr.		31.372.285 kr.
- flutningar	3	880.000 kr.	361.071 kr.	2.621.606 kr.	660.000 kr.	4.522.677 kr.
- ferðir	3	6.300 kr.	197.832 kr.	48.960 kr.		253.092 kr.
Hér. Sauðárkróki - vinna	2	3.958.333 kr.	19.202.955 kr.	7.403.817 kr.		30.565.105 kr.
- flutningar	3	407.802 kr.	429.630 kr.	940.165 kr.	640.207 kr.	2.417.804 kr.
- ferðir	3	82.030 kr.	115.664 kr.	63.400 kr.		261.094 kr.
<b>Vinna sem fram fór í ÞÍ</b>						
- verkstjórn - leiðbeiningar	4	1.245.746 kr.	1.108.918 kr.	744.896 kr.		3.099.560 kr.
- skráning auka starfsmenn	5		5.151.831 kr.			5.151.831 kr.
- forritun auka starfsmenn	5			1.589.662 kr.		1.589.662 kr.
Umsjón ÞÍ	6	4.200.000 kr.	2.250.000 kr.	750.000 kr.		7.200.000 kr.
<b>Samtals</b>		<b>30.529.115 kr.</b>	<b>66.899.319 kr.</b>	<b>46.181.168 kr.</b>	<b>5.272.638 kr.</b>	<b>148.882.240 kr.</b>
<b>Manntalsskráning</b>						
Búnaður	1		2.820.375 kr.			2.820.375 kr.
Hér. Vestmannaæ. - vinna	2	11.783.262 kr.	9.299.718 kr.	8.335.849 kr.	681.085 kr.	30.099.914 kr.
- flutningar	1	3.993 kr.	5.300 kr.	10.700 kr.	5.400 kr.	25.393 kr.
- annað	1	437.731 kr.			24.095 kr.	461.826 kr.
Hér. Austurlands - vinna	2	5.631.582 kr.	8.097.241 kr.	7.811.014 kr.	1.471.250 kr.	23.011.087 kr.
- flutningar	1	4.053 kr.	130.470 kr.	146.480 kr.	36.444 kr.	317.447 kr.
- annað	1	290.537 kr.				290.537 kr.
Hér. Skagfirðinga - vinna	2	7.346.359 kr.	13.234.149 kr.	9.014.784 kr.	2.257.486 kr.	31.852.778 kr.
- flutningar	1	2.799 kr.	64.320 kr.	90.840 kr.		157.959 kr.
- annað	1	738.784 kr.			40.600 kr.	779.384 kr.
Hvammstangi	2	2.323.621 kr.	4.963.259 kr.		1.176.932 kr.	8.463.812 kr.
Aðkeypt tæknivinna	5	1.934.810 kr.	604.725 kr.	2.958.023 kr.	1.325.280 kr.	6.822.838 kr.
<b>Vinna sem fram fór í ÞÍ</b>						
- forritun auka starfsmenn	5	1.270.000 kr.	4.761.000 kr.			6.031.000 kr.
- forritun starfsmenn ÞÍ	4	4.091.500 kr.	3.225.600 kr.	674.077 kr.		7.991.177 kr.
- tækniv/kerfisstj - ÞÍ	4	2.923.600 kr.	546.400 kr.	1.203.964 kr.		4.673.964 kr.
- leiðrétt. - auka starfsm.	5		7.142.706 kr.	1.347.804 kr.	531.476 kr.	9.021.987 kr.
- verkstjórn - leiðbeiningar	4	1.296.800 kr.	1.360.800 kr.	931.325 kr.		3.588.925 kr.
Umsjón ÞÍ	6	2.800.000 kr.	1.500.000 kr.	750.000 kr.		5.050.000 kr.
<b>Samtals</b>		<b>42.879.431 kr.</b>	<b>57.756.063 kr.</b>	<b>33.274.860 kr.</b>	<b>7.550.048 kr.</b>	<b>141.460.402 kr.</b>
<b>Samtals alls</b>		<b>73.408.546 kr.</b>	<b>124.655.382 kr.</b>	<b>79.456.028 kr.</b>	<b>12.822.686 kr.</b>	<b>290.342.642 kr.</b>

Í töflu 4 er tekin saman kostnaður vegna beggja verkefna öll árin sem þau stóðu yfir, skipt eftir árum. Þó er kostnaður í Þjóðskjalasafni árið 2007 til undirbúnings verkefnum ekki talinn sér en hann var einungis nokkrir mannmánuðir við skipulagningu og forritun. Taka skal fram að kostnaður færður á árið 2011 er að miklu leyti tilkominn vegna vinnu árið 2010 en reikningar bærust í einhverjum mæli eftir áramót og eru skráðir á árið 2011. Á nokkrum stöðum var þó unnið í upphafi árs 2011. Í töflunni eru kostnaðarliðir flokkaðir og númeraðir 1-6 til þess að búa til yfirflokka til þess að sjá megindrættina (sjá töflur 5, 6 og 7).

Samkvæmt upphaflegum áætlunum var gert ráð fyrir að skjalaskráningin fengi 60% verkefnisfjárins og manntalsskráningin 40%. Niðurstaðan varð hins vegar sú að til þess að ná verklokum í manntalsskráningunni þurfti að auka hlut þess af heildarfénu og niðurstaðan var sú að hvort verkefni um sig fékk u.þ.b. helming fjárins.

Í upphaflegum tillögum sínum að verkefnum áætlaði Þjóðskjalasafn umsjónarkostað sinn 5,8% af heildarfjárveitingum (sjá fylgiskjal 1). Niðurstaðan varð sú að taka 5,0% árin 2007-2009 og 2% fyrir árið 2010. Á tímabilinu 2008-2009 voru vinnustundir við verkstjórn og umsjón á starfsstöðvunum tímamæld og greidd eftir reikningum frá umsjónarmönnum. Verkstjórnin reyndist misumfangsmikil, mest 14% af umfangi verks. Þessu var breytt í samningunum sem gerðir voru í ársbyrjun 2010, fyrir árið 2010, en þá var samið um það við verkaðila að umsjón og verkstjórn yrði greidd með 7% álagi á þær umsömdu vinnustundir sem starfsstöðvar fengu til ráðstöfunar.

### **Samantekt kostnaðar – munur verkefna**

Mikill eðlismunur var á verkefnum. Skjalaskráningin fólst í flokkun skjala, þökkun, merkingu umbúða og skráningu innihalds skjalaeininganna, hinna merktu skjalaumbúða sem var lokafurðin. Skráning manntala byggðist að öllu leyti á því að færa upplýsingar af prentuðum eða handskrifum skjölum í stafrænan búning og gera þær upplýsingar leitabærar og birtingarhæfar á sérstökum vef. Tækni og forritunarvinna er þar mikill og einkennandi þáttur. Vinnan fólst í skipulagningu gagnagrunna, forritun skráningarviðmóts, forritun falla sem sækja upplýsingar í gagnagrunna og birta á vef, hönnun og forritun birtingarvefs ([www.manntal.is](http://www.manntal.is)). Þá voru einnig margvíslegar gagnaprófanir og gagnaleiðréttingar unnar af starfsmönnum Þjóðskjalasafns áður en gögn voru birt á netinu.

Þessi munur sést vel þegar einstakir kostnaðarþættir í töflu 4 eru sameinaðir fyrir hvert verkefni (tafla 5 og 6).

Tafla 5. – Samantekt, skjalaskráning	Merking	Kostnaður	%
Umbúðir og búnaður	1	12.148.359 kr.	8,2
Flutnings- og ferðakostnaður	3	15.068.725 kr.	10,1
Launakostnaður í héraði	2	104.624.103 kr.	70,3
Aðkeypt tæknivinna og starfsmenn	5	6.741.493 kr.	4,5
Launakostnaður og umsjón í ÞÍ	4, 6	10.299.560 kr.	6,9
Samtals		148.882.240 kr.	100,0

Í skjalaskráningarverkefninu var talsverður kostnaður við umbúðir (nýjar skjalaöskjur) og flutninga á skjalasöfnum frá Þjóðskjalasafni til skráningarstaðar og til baka aftur. Hin óflokkuðu skjalasöfn voru flutt með flutningabílum á brettum. Þessi kostnaður er hverfandi í manntalsskráningarverkefninu enda til þess að gera lítið magn skjala sem flutt var á milli Þjóðskjalasafns og skráningarstaða og viðfangsefnið var að skrá innihald skjalanna en ekki flokka og umpakka.

Kostnaður við umbúðir og flutninga var í frumtillögum Þjóðskjalasafns áætlaður 19.6 milljónir í stærra verkefni en í raun varð og var augljóslega vanáætlað enda forsendur verkefnanna enn óljósar í mörgum atriðum og áætlanagerð skammt á veg komin. Eftir hrunið 2008 tvöfaldaðist umbúðaverð og aksturskostnaður hækkaði verulega.

Í manntalsskráningarverkefninu var hins vegar mikil vinna og kostnaður við það að búa til skráningarumhverfi, gangagrunna, forrita virkni hvers konar og vefbirtingu sem sjá má á manntal.is. Ekki var nóg að styðjast einungis við þekkingu og vinnuframlag tveggja tölvunarfræðinga Þjóðskjalasafns.

Tafli 6. – Samantekt, manntalsskráning		Kostnaður	%
Umbúðir, búnaður, flutn., annað	1	4.852.921 kr.	3,4
Launakostnaður í héraði	2	93.427.591 kr.	66,0
Aðkeypt tæknivinna og starfsmenn	5	21.875.825 kr.	15,5
Launakostnaður og umsjón í ÞÍ	4, 6	21.304.065 kr.	15,1
Samtals		141.460.402 kr.	100,0

Ráða þurfti fleiri forritara til lengri og skemmri tíma, bæði vegna þess að tölvunarfræðingar Þjóðskjalasafns höfðu ekki undan með sín verkefni og því þurfti að ráða fleiri vinnandi hendur ef svo má segja og auk þess þurfti að kaupa tiltekna sérþekkingu. Álag var mjög mikið á tölvudeild Þjóðskjalasafns en verkið var í unnið út frá þeim forsendum sem fyrir lágu í upphafi, að verkið stæði yfir í tvö ár og því gafst minni tími til skipulagsvinnu, þarfagreiningar og verklýsinga en æskilegt hefði verið. Slíkt hefði gert kleift að kaupa sérhæfða tæknivinnu af aðilum úti á landi. Þarfagreining og forritunarvinna var unnin jöfnum höndum í teymisvinnu allra sem að verkinu komu í Þjóðskjalasafni.

Með töflu 7 er þessi mynd einfölduð frekar og bæði verkefni tekin saman (töflur 5 og 6). Hér er kostnaður settur í 3 meginflokka: Launa- og verkstjórnarkostnað í héraði (2), umbúðir, tæki og flutninga (1,3) og aðkeypt tæknivinna og launa- og umsjónarkostnað í Þjóðskjalasafni (4, 5, 6).

Tafli 7. Samantekt meginflokka kostnaðar			
Meginflokkar kostnaðar		Kr.	%
Launakostnaður í héraði	2	198.051.694 kr.	68
Búnaður, umbúðir, flutningar og annar kostnaður	1,3	32.070.005 kr.	11
Tæknivinna, launa- og umsjónarkostnaður í ÞÍ	4,5,6	60.220.943 kr.	21
Samtals		290.342.642 kr.	100

Samkvæmt þessu féll kostnaður þannig að 68% hans voru laun í héraði, 11% var annar beinn kostnaður og í þriðja lagi féll 21% kostnaðar til sem launa- og umsjónarkostnaður í Þjóðskjalasafni, að mestu unnin innanhús þar af föstum starfsmönnum og lausráðnu fólki.

### **Afrakstur verkefna fyrir skráningarfólk**

Hinir atvinnulausu sem ráðnir voru til skráningarstarfa fengu með verkefnunum starf og vinnustað og þar með ákjósanlegri stöðu í samfélaginu, a.m.k. tímabundið. En persónulegum ávinningi þeirra var gaumur gefin og hann metinn sérstaklega. Skjalasöfn beina í auknum mæli sjónum sínum að því hvaða menntunargildi störf í skjalasöfnum eða störf með skjöl geta haft fyrir þá sem vinna með skjöl í víðum skilningi. Í þessu skyni vildi Þjóðskjalasafn meta viðhorf skráningarfólks með því að senda því matsblað til útfyllingar (sjá fylgiskjal 12). Send voru spurningablöð til 26 starfsmanna í manntalsverkefninu og svör bárust frá 16 þeirra (62% svarhlutfall). Alls voru send spurningablöð til 14 manns í skjalaskráningarverkefninu og bárust 8 svör (57% svarhlutfall). Svörin voru öll nafnlaus og eru birt hér ókyngreind. Svör við öllum spurningum eru birt í fylgiskjali 13.

Í meginatriðum flokka svörin í þrjá flokka:

- A. Að kynnast nýju fólki og koma á vinnustað fær hæstu einkunnir. Samvera með samstarfsfólki og að hafa starf og eiga vinnustað er fólki mikilvægast.
- B. Þekking og skilningur skráningarfólks á fortíðinni jókst hjá öllum og því má segja að menntunargildi vinnunnar hafi verið mikið.
- C. Almenn má álykta að starfsmenn hafi lært mikið í störfum sínum í verkefnunum, ekki síst jókst þekking þeirra á skjalasöfnum og nafngiftum (manna- og staðanöfn) fyrri tíðar en einnig þekking í landafræði en óverulega í tölvunotkun. Lakari svörun var almennt hjá þeim sem voru í skráningu skjalasafna og má það að nokkru skýra með því að spurningarnar náðu ekki eins vel að fanga upplifun þeirra en áttu betur við um manntalsskráninguna.

Þegar spurt var hvað fólki þótti best við verkefnin voru svörin mjög mismunandi en þó voru þau að mestu í anda svaranna sem greind eru hér að ofan (sjá fylgiskjal 12 og 13). Það var ánægja með að kynnast nýju fólki og fá vinnu auk ánægjulegrar reynslu af að kynnast fortíðinni í gegnum skjalasöfnin.

Þegar fólk átti að nefna það versta við verkefnin voru svörin einnig afar misjöfn. Þó má greina þar vissar línur, óánægju með vinnuaðstæður, internetsamband og ekki nógu gott samband við höfuðstöðvar verkefnisins í Þjóðskjalasafni. Þá nefna menn að slæmt sé að verkefnunum sé að ljúka.

Þátttakendur voru beðnir um að gefa verkefninu sem þeir unnu við heildareinkunn á skalanum 1-5 þar sem 5 er hæsta einkunn. Skjalaskráningarverkefnið fékk einkunnina 4,4 en manntalsskráningarverkefnið einkunnina 4,6.

Niðurstöður þessar gefa ástæðu til að líta svo á að gagnvart starfsmönnum hafi verkefnið heppnast vel.

Nánari upplýsingar um mat starfsmanna verkefnanna er að finna í skýrslunni *Heritage Learning outcomes in the Nordic and Baltic Area. Rapport fra Islands Nationalarkiv* (Juni og November 2010).

### **Meginniðurstöður**

Það er mat starfsmanna Þjóðskjalasafns að í heildina hafi verkefnið sem hér um ræðir tekist vel og í raun verið mjög farsæl. Þrátt fyrir nauman undirbúningstíma reyndist hægt að koma upp sex starfsstöðvum og gera samninga um verktöku á nokkrum mánuðum og hefja störf. Reynslan sem af þessu fékkst mun nýtast í síðari verkefnum sem vonandi gefast. Setja má fram meginniðurstöður í eftirfarandi liðum:

1. Áætlanir um afköst voru að mestu raunhæfar og markmiðin náðust, og ríflega það vegna þess að meira fé var veitt til verkefnanna (50 millj). Þannig varð niðurstaðan sú sem stefnt var að í báðum verkefnum. Í manntalsverkefninu tókst að skrá tíu manntöl og birta níu þeirra á nýjum vef. Það tíunda verður birt árið 2011. Þetta verkefni var leyst með 23 ársverkum, einu umfram áætlun en með meiri öðrum kostnaði. Í skjalaskráningarverkefninu tókst að ljúka skráningu og þökkun þeirra 2500 hillumetra sem áætlað var að tækju 15-16 ársverk með um 20 ársverkum og jafnframt 500 hillumetra til viðbótar vegna aukafjárveitinga árið 2010. Samanlagt lauk þessu verkefni með 26 ársverkum. Mat á afurðunum er að nokkru eftir.
2. Verksamningar reyndust í meginatriðum vel og verkaskipting var skýr. Síðari gerð verksamninga þar sem ákveðinn vinnustundafjöldi var tilgreindur og umsjón og verkstjórn var ákveðið hlutfall reyndust betur m.a. vegna þess að auðveldara var að gera áætlanir um kostnað með þeim hætti.
3. Samstarf Þjóðskjalasafns og starfsstöðvanna var gott þótt ágreiningsatriði hafi komið upp sem rekja mátti til verkælinga, verksamninga og skipulags. Gerð samninga í byrjun árs 2010 leysti það en tók þó of langan tíma.
4. Almenn ánægja var með verkefnið hjá starfsmönnum úti á landsbyggðinni.
5. Verkefnið hafa eftir héraðsskjalasöfnin að þekkingu og aukið sýnileika þeirra í nærsamfélaginu.
6. Mikið ávannst með verkefnunum. Afraksturinn er bætt aðgengi að safnkosti Þjóðskjalasafns, nýjar skjalaskrár opna aðgang að áður lokuðum skjalasöfnum og manntalsvefurinn er bylting í aðgengi og leit í íslenskum manntölum.
7. Það var visst óhagræði af því að hafa verkefni af þessu tagi úti á landi einkum vegna flutningskostnaðar og kostnaðar við eftirlit og verkstjórn.
8. Það er vel samrýmanlegt að styrkja atvinnulíf úti á landsbyggðinni með skráningarverkefnum á vegum Þjóðskjalasafns og gera stóráttak í miðlun þess menningararfs sem í safninu er og bæta aðgang að skjalasöfnum þess. Næg verkefni af þessu tagi eru fyrir hendi.



## **Fylgiskjal 1. Tillaga Þjóðskjalasafns að verkefnum á landsbyggðinni send ríkisstjórninni 16. júlí 2007.**

**Eiríkur G. Guðmundsson**

---

**From:** "Eiríkur G. Guðmundsson" <eiríkur@skjalasafn.is>  
**Sent:** 16. júlí 2007 16:14  
**To:** 'gudmundur.arnason@mrn.stjr.is'; 'steingrimur.sigurgeirsson@mrn.stjr.is'  
**Cc:** 'ingvar@jhs.is'; Ólafur Ásgeirsson; Pétur G. Kristjánsson; Bjarni Þórðarson  
**Subject:** Utvistun\_verka\_Þjóðskjalasafns\_2007\_2.doc  
**Attachments:** ATT128195.dat

Menntamálaráðuneyti

Steingrímur Sigurgeirsson  
Guðmundur Árnason

Meðfylgjandi er önnur gerð af hugmyndum Þjóðskjalasafns um verkefni sem vinna má úti á landi þar sem aðstæður leyfa. Ýmislegt þarf að kanna betur til að öll kurl komi til grafar en meginlinur er ljósar. Það er hægt að færa á annað hundrað ársverk tímabundið út á land og hægt að hefjast handa þegar í haust.

Þjóðskjalasafn er nú lokað vegna sumarleyfa og þess ekki að vænta að hægt verði að leggjast yfir mál þetta að neinu marki fyrr en 8. ágúst þegar safnið opnar að nýju. Þjóðskjalavörður kemur til landsins 2. ágúst og má þá hafa samband við hann. Undirritaður getur svarað spurningum og rætt málið nánar á næstu dögum en er annars í sumarleyfi eins og aðrir sem að þessu koma.

Með bestu sumarkveðjum,

Eiríkur G. Guðmundsson  
gsm 820 3330

### **Verkefni Þjóðskjalasafns út á land.**

#### *Verkefnin:*

1. Grunnskráning og endurskráning á lítt- eða óskráðum skjalasöfnum í Þjóðskjalasafni (ekki öryggismálasafn utanríkisráðun.) Um er að ræða 8000 hillumetra skjalasafna.
2. Stafræn gerð manntala með innslætti eftir frumgerð og afritum. Um er að ræða 15 manntöl.
3. Skönnun og skráning þinglýstra skjala (veðmálabækur að miklu leyti í fórum sýslumanna).

Verkefni 1 er samtals 50 ársverk. Gæti hafist í haust.

Verkefni 2 er alls 45,5 ársverk. Gæti hafist í haust.

Verkefni 3 eru amk. 50 ársverka. Þáfnast árs undirbúnings.

#### *Markmið:*

Bæta aðgengi almennings, fræðimanna og opinberra stofnana að mikilvægum réttar- og menningarsögulegum heimildum með hjálp upplýsingatækni og alþjóðlegra staðla.

Að efla faglega þekkingu og uppbyggingu héraðsskjalasafnanna.  
Með rafrænni gerð manntala yrði til byltingarkenndir möguleikar í rannsóknum á mannfjöldasögu, byggðasögu og persónusögu.

#### *Ávinningur:*

Gjörbreytt aðgengi almennings og fræðimanna að skjalasöfnum í Þjóðskjalasafni með aðstoð leitarbærs gagnagrunns á vefnum.

Aukið hagræði og öryggi við afgreiðslu starfsmanna Þjóðskjalasafns á daglegum fyrirspurnum almennings, fræðimanna og opinberra stofnana. Þjóðhagslegur ávinningur afar mikill. Stuðlar að betri nýtingu húsnæðis og mannafla Þjóðskjalasafns.

#### *Faglegar forsendur:*

Þjóðskjalasafn stýrir og hefur yfirumsjón með skráningarverkefnum á hverjum stað í samstarfi við starfsfólk héraðsskjalasafna sem hefur sérþekkingu á skráningu skjalasafna. Verkefnið verði unnin í samræmi við kröfur og leiðbeingar Þjóðskjalasafns um skráningu, þökkun og forvörslu, er byggja á alþjóðlegum stöðlum. Vinna þarf með skjalasöfnin (skráning, þökkun og frágangur) í öruggum húsakynnum (tryggjar læsingar, öryggisbúnaður o.fl.). Um er að ræða frumskjöl (einu eintökin) sem eru hluti menningararfsins og má með engu móti setja í neina tvísýnu. Sama gildir um innslátt manntala eftir frumritum. Gera þarf kröfur um góðan skilning á íslensku máli og lestrarkunnáttu á handrituð skjöl allt að 250 ára gömul.

#### *Leiðir:*

Verkefnið yrðu unnin á 4-5 árum (?) í umsjón og eftirliti héraðsskjalasafna sem bæru ábyrgð gagnvart Þjóðskjalasafni en það hefði með höndum yfirumsjón verkefnanna. Hin óskráðu skjalasöfn yrði send í skömmtum á röðunarstað og að skráningu lokinni er hin frágengnu skjalasöfn færð í Þjóðskjalasafn til varðveislu. Skjalaskrár yrðu í kjölfarið settar á netið. Sami háttur yrði hafður á við rafræna gerð manntala (innsláttur). Frumgögn yrði send í skömmtum á skráningarstað og svo tilbaka að vinnu lokinni.

#### *Verktakar:*

Þrjú héraðsskjalasöfn hafa lýst sig reiðubúin til að taka að sér að raða og skrá skjalasöfnum: Héraðsskjalasafnið á Ísfirðafirði, Héraðsskjalasafnið á Sauðárkróki og Héraðsskjalasafnið á Húsavík. Þau hafa öll faglegar forsendur til verksins og geta útvegað húsnæði sem greiða þarf fyrir.

Þessi söfn auk Héraðsskjalasafnsins í Borgarnesi og á Egilsstöðum gætu unnið við innslátt manntala. Gert er ráð fyrir að söfnin ráði til sín nýja starfsmenn til verkefnanna.

Hægt væri að fá aðra verktaka til innsláttar á manntölum sem slegin yrðu inn eftir afritum (upb 8 ársverk) að uppfylltum vissum skilyrðum.

*Verkstjórn:*

Fjármálaumsýsla og verkstjórn verði í höndum Þjóðskjalasafns sem fái sérstakar fjárveitingar til verkefnanna. Þjóðskjalasafn annast þjálfun starfsmanna og lætur í té innsláttarforrit.

*Kostnaður verkefna 1 og 2:*

Launakostnaður (94 ársverk):	426.000.000-
Umbúðakostnaður: (8.000 hm)	9.600.000-
Flutningskostnaður:	10.000.000-
Umsýslukostnaður:	27.500.000-
Samtals:	473.100.000-

## **Fylgiskjal 2. Dæmi um minnisblað og stöðmat í manntalsskráningarkerfni Þjóðskjalasafns 2007-2010.**

### **Minnisblað um stafræna gerð manntalsins 1901 á Egilsstöðum**

**Verkefnið:** Þjóðskjalasafn lætur vinna við innslátt manntalsins 1901 í Héraðskjalasafni Austfjarða á Egilsstöðum, undir umsjón héraðsskjalavarðar, í samstarfi við sveitarfélögin.

Vinnan felst í:

1. Að slá manntalsupplýsingar inn í sérhannaðan gagnagrunn, um netið, eftir frumriti manntalsins 1901 sem er í fórum Þjóðskjalasafns.
2. Prófararlesa innslegin gögn og leiðrétt. Leiðrétt er eftir útprentuðum próförkum sem að loknum prófarkarlestri verða sendar með frumgögnum til Þjóðskjalasafns.
3. Hin innslegnu gögn verða eign Þjóðskjalasafns. Verktaka er óheimilt að afrita með einum eða öðrum hætti umrædd gögn til eigin nota eða afhenda öðrum.

Vinnan hefst um miðjan febrúar 2008.

**Umfang og launakostnaður:** Um er að ræða sem næst 2 árverk sem ÞÍ greiðir af sérstökum fjárveitingum til verkefnisins. Hætti fjárframlög af einhverjum ástæðum fellur verkefnið niður. Komi til breytinga á umfangi vinnunnar greinir ÞÍ frá því með 3 mánaða fyrirvara. Ársloun sem ÞÍ greiðir til verkefnisins eru með öllum launagjöldum kr. 3.800.000-. Að baki hverju ársverki liggur tiltekinn fjöldi vinnustunda (1770 st). Gerð verði greiðsluáætlun.

**Starfskraftar:** Ráða þarf starfsfólk sem er tölvuvant (atvinnulaust) og er líklegt til að geta setið við innslátt og prófarkarlestur daglangt með ágætum árangri. Starfshlutfall skal ekki vera minna en 60%. Allur innsláttur er skráður og tímamældur í gagnakerfinu. ÞÍ árangursmælir þannig verkið og áskilur sér rétt til að gera kröfur um lágmarksafköst.

**Verkstjórn:** Aðilar eru sammála um að verkstjórn verði í höndum héraðsskjalavarðar sem fær umbun fyrir starf sitt eftir nánara samkomulagi. Yfirmisjón og ráðgjöf er í höndum tölvudeildar Þjóðskjalasafns.

**Framlag héraðsskjalasafns/sveitarfélaga:** Húsnæði, tölvutenging og aðstaða á vettvangi, ráðningarmál og launaumsýsla.

**Framlag ÞÍ:** Auk launagreiðslna greiðir ÞÍ kostnað vegna flutnings á manntölum til og frá Egilsstöðum. Kostnað vegna kynningar/námskeiðs fyrir starfsmenn greiðir ÞÍ. Kostnaður við gerð og viðhald innsláttarhugbúnaðar greiðist af ÞÍ. ÞÍ leggur til 2 tölvur.

**Öryggi:** Verktaki og starfsmenn hans annast vélrituð manntalsgögn af alúð og tryggja öryggi þeirra í traustum geymslum þegar ekki er unnið með þau.

Verktaki og starfsmenn hans gangast undir kröfur um öryggi í umgengni við manntalsgögn og gagnakerfi og vinna samkvæmt verklagsreglum sem ÞÍ leggur til. Gerður verður skriflegur samningur um verkið.

eg/10. jan. 2008

## Staða verkefna Þjóðskjalasafns úti á landi 29. september 2008

### Fjárveitingar:

Ríkisstjórnin veitti Þjóðskjalasafni Íslands alls kr. 240 milljónir árin 2007, 2008 og 2009 til tveggja verkefna á vegum safnsins úti á landi, sem lið í sértækum aðgerðum vegna niðurskurðar þorskkvóta.

### Verkefni 1. Rafræn gerð manntala

**Lykiltölur:** Um 40% heildarfjár fer í að búa til rafrænar gerðir manntala sem nú eru á pappír í Þjóðskjalasafni. Alls verða slegin inn 10 manntöl frá 19. og 20. öld til loka árs 2009 og sett á vefinn. Alls um 22 ársverk.

**Vinnustöðvar:** Unnið er á þremur héraðsskjalasöfnum, í Vestmannaeyjum, á Sauðárkróki og á Egilsstöðum. Nýlega var gerður samningur við Forsvar ehf. á Hvammstanga. Þar verður slegið inn eitt manntal og er verkið þegar hafið. Áætlun um hvar tiltekin manntöl verða slegin inn hefur verið breytt eftir því sem hentað hefur. Það t.d. til einföldunar að hafa sömu manntöl til innsláttar á Sauðárkróki og Egilsstöðum. Þannig verða færri manntöl undir í einu og öll verkstjórn og önnur umsjón einfaldari.

Tafla 3. Yfirlit yfir staði og manntöl	fjöldi árverka 2008	fjöldi árverka 2009	manntöl	áætluð ársverk alls
Héraðssk. Vestmannaeyja	3,25	3,25	1870,1890,1860,1920, 1845	7,0
Héraðssk. Skagafjarðar	2,5	6	1901, 1910, 1855,1850	8,0
Héraðssk. Austfjarða	1,5	2	1901, 1910, 1855,1850	3,4
Forsvar ehf á Hvammstanga	0,4	0,5	1840	1,1
Verkstjórn o.fl.	0,7	1,2		2,0
Alls	<b>8,35</b>	<b>12,95</b>		<b>21,5</b>

**Fjöldi starfsmanna við innslátt:** Nú eru 15, flestir í hlutastarfi, sem alls gera 9 stöðugildi.

**Tími:** Unnið hefur verið í 11 mánuði. Innsláttur hófst 7. febrúar 2008.

## **Fylgiskjal 3. Áætlun fyrir grunn- og endurskráningu á skjalasöfnum 2007-2009**

### **Verkefni 1. Skjalasöfn sýslumanna**

#### **Undirbúningur:**

##### **A. Héraðsskjalasöfnin á Húsavík, Ísafirði og Sauðárkróki:**

1. Könnun á húsnæði á hverjum stað með tilliti til öryggis og starfsaðstöðu. Þörf er á a.m.k. tveimur skráningarstöðvum á hverjum stað, a.m.k. 150 m<sup>2</sup>.
2. Ráða a.m.k. fjóra starfsmenn á hverjum stað; tvo fyrir hverja skráningarstöð.

##### **B. Þjóðskjalasafn Íslands:**

1. Gerð og samantekt leiðbeiningarita, sjá fylgiskjöl:  
Skref fyrir skref – skráning á skjalasöfnum sýslumanna  
Afhending skjala og gerð geymsluskrár. Sýslumenn  
Ábendingar um frágang á geymsluskrám  
Saga sýslumannsembættisins og verkefni  
Sýslumannaspeki (skjöl og embættisfærslur)  
Leiðbeiningar um frágang á umbúðum og röðun á bretti fyrir flutninga
2. Aðlögun skráningartölvukerfis að verkefninu. Skráning í miðlægan gagnagrunn á ÞÍ.
3. Umbúðalager. Könnun á öskjum og örkum. Hvað þarf að kaupa? Magn og stærðir.
4. Safna saman og yfirfara þær skjalaafhendingar sem tilheyra þeim sýsluskjalasöfnum er falla undir 1. verkþátt. Sjá Tillögu að áætlun 2007-2009.
5. Fundur á Þjóðskjalasafni með héraðsskjalavörðum frá Húsavík, Ísafirði og Sauðárkróki. Á fundinum verður héraðsskjalavörðum kynnt:  
Verkefnið og framkvæmd þess  
Allar leiðbeiningar  
Skráningarform í FileMaker
6. Þjálfun starfsfólks í samstarfi við héraðsskjalaverði á hverjum stað. Fyrst á Húsavík, síðar á Sauðárkróki og að lokum á Ísafirði.

## Verkátun 2007-2009

Upphaf verkefnis	Verkstaður	Skjalasafn	Hillumetrar	Fjöldi ársverka
2007	Húsavík	Bæjarfógetinn á Akranesi	56	0,32
2008	Húsavík	Bæjarfógetinn í Reykjavík	344	1,94
2008	Ísafjörður	Bæjarfógetinn á Siglufirði	46	0,26
2008	Sauðárkrókur	Bæjarfógetinn í Vestmannaeyjum	61	0,34
2009	Húsavík	Norður-Múlasýsla	28	0,16
2009	Húsavík	Dalasýsla	21	0,12
2009	Húsavík	Ísafjarðarsýsla	106	0,60
2009	Húsavík	Skagafjarðarsýsla	59	0,33
2009	Húsavík	Rangárvallasýsla	54	0,31
2009	Ísafjörður	Borgardómur Reykjavíkur	488	2,76
2009	Ísafjörður	Suður-Múlasýsla	72	0,41
2009	Ísafjörður	Lögreglustjórinn á Keflavíkurflugvelli	23	0,13
2009	Ísafjörður	Snæfellsnessýsla	96	0,54
2009	Ísafjörður	Strandasýsla	35	0,20
2009	Ísafjörður	Eyjafjarðarsýsla	93	0,53
2009	Ísafjörður	Húnavatnssýsla	72	0,41
2009	Sauðárkrókur	Sakadómur Reykjavíkur	441	2,49
2009	Sauðárkrókur	Gullbringu- og Kjósarsýsla/Hafnarfjörður	305	1,72
2009	Sauðárkrókur	Borgarfjarðar- og Mýrasýsla	31	0,18
2009	Sauðárkrókur	Barðarstrandarsýsla	22	0,12
2009	Sauðárkrókur	Þingeyjarsýsla	68	0,38
2009	Húsavík	Árnessýsla	36	0,20
	<b>Samtals</b>		<b>2.557</b>	<b>14,45</b>

Ársverk 1770 klst.  
10 klst. pr. hillumetri

### Nóvember 2007

Aðstaða fyrir skráningarverkefni skipulögð á Héraðsskjalasafni Þingeyinga, Húsavík. Tveir starfsmenn hófu verkefnið. Áætlað að tvær aðrir starfsmenn hefji störf strax eftir áramótin.

### Desember 2007

Verkefni hafið á Húsavík við skráningu skjalasafns Bæjarfógetans á Akranesi. Staðfest að fjórir starfsmenn vinni við verkefnið á Húsavík eftir áramótin.

Hafist handa við að undirbúa húsnæði á Ísafirði og á Sauðárkróki.

### Febrúar 2008

Skráningu á skjalasafni Bæjarfógetans á Akranesi lokið á Húsavík. Hafist handa við skjalasafn Bæjarfógetans í Reykjavík. Áformað að það taki um hálf ár.

Hafið fyrsta verkefninu á Sauðárkróki, skjalasafn Bæjarfógetans í Vestmannaeyjum. Áformað að því ljúki í maí.

### **Mars 2008**

Hafið fyrsta verkefni á Ísafirði, skjalasafn Bæjarfógetans á Siglufirði. Áformað að ljúka verkefni í maí.

### **Mai 2008**

Skráning á skjalasöfnum Sakadóms Reykjavíkur og Borgardóms hafin á Sauðárkróki og á Ísafirði. Áformað að þeim ljúki í byrjun árs 2009.

### **Febrúar 2009.**

Önnur smærri sýsluskjalasöfn skráð. Í hvaða röð ræðst að tilmælum forvörsludeildar.

### **Júlí 2009**

Öllum skráningarverkefnum lokið.

### **Nóvember 2009.**

Skjalaskrár yfir skjalasöfn sýslumanna aðgengilegar á heimasíðu Þjóðskjalasafns.

## **Framkvæmd og eftirlit:**

1. Fyrsti verkþáttur hafinn í áföngum. Fyrst á Húsavík, þar sem undirbúningur er lengst kominn, síðan á Sauðárkróki og að lokum á Ísafirði.

Á hverjum stað verða ráðnir fjórir starfsmenn, auk umsjónarmanns (héraðsskjalavarðar), til að sinna skráningarverkefnum.

Byrjað á litlum og tiltölulega auðveldum skráningarverkefnum; (verkþáttur 1) á meðan starfsmenn eru að læra að pakka og skrá.

Allir fjórir starfsmennirnir á hverjum stað vinna saman að 1. verkþættinum til að samræma vinnubrögð.

2. Eftirlit Þjóðskjalasafns með verkefnum

Mjög náið eftirlit með framkvæmd fyrsta verkefni á hverjum stað. Dagleg samskipti við umsjónarmenn og vikuleg athugun á skráningu (sími og tölvupóstur).

Hver staður heimsóttur einu sinni í mánuði vegna skráningar á fyrstu verkefnum.

Úttekt á verki og afhending skjala til þjóðskjalasafns í samræmi við leiðbeiningar, sjá Skref fyrir skref leiðbeiningar.

Endurmat. Stóðst tímaáætlun? Uppfyllir verkið skráningarkröfur? Var unnið í samræmi við settar vinnuleiðbeiningar?



## **Fylgiskjal 4. Verklýsing við skráningu á skjalasöfnum 2007-2010**

### **Skref fyrir skref Skráning á skjalasöfnum sýslumanna**

1. Greina skjöl í yfirsjálaflokka skv. yfirliti í *Afhending skjala og gerð geymsluskjár.* *Sýslumenn*, bls. 4.
2. Skoða hvern yfirsjálaflokk fyrir sig og kanna hvort ástæða sé til að brjóta niður í undirsjálaflokka. Sjá yfirlit yfir mögulega undirsjálaflokka bls. 16-18.
3. Aðgreina þau skjöl sem e.t.v. verður heimilt að grísa, s.s. K og L sjálaflokka.
4. Skrá hvern sjálaflokk á bókunareyðublað (sjá eyðublað bls. 27 þannig að fram komi:  
Sjálaflokksauðkenni (T.d. A (fyrir bréfadagbækur))  
Kassanúmer (Hlaupandi tala frá 1, innan hvers sjálaflokks)  
Arkarnúmer (Hlaupandi tala frá 1, innan hvers kassa)  
Tímabil (T.d. 1970-1970)  
Efnisinnihald (Sjá Ábendingar um frágang á geymsluskram)  
Heiti á sjálaflokki (T.d. FA-Sakadómsbækur)  
Heiti á yfirsjálaflokki (T.d. F-Opinber mál)

**ATH.** Tilvísun í eldra skráningarnúmer. Skrá eldra skráningarnúmer í athugasemdir, þar sem það á við.

**ATH.** Skrá í athugasemdir ef skjöl þarfnast viðgerðar, þar sem það á við. T.d. „þarfnast viðgerðar“.

5. Pakka skjölum í viðeigandi umbúðir sem standast kröfur Þjóðskjalasafns og merkja með skráningarnúmeri. (Sjá lista yfir umbúðir bls. 30)
6. Útbúa rafræna geymsluskra í FileMaker.
7. Prófkalesa geymsluskra og bera saman við innihald í öskjum. Gera stikkprufu.
8. Fylla út eyðublöð um stofnun og sjálaflokka. Sjá eyðublöð bls. 28-29.
9. Hafa samband við Þjóðskjalasafn og óska eftir úttekt á frágangi skjalasafnsins.
10. Taka ákvörðun með starfsmanni Þjóðskjalasafns hvernig staðið skuli að grísjun. Taka frá sýnishorn.
11. Skrá í geymsluskra varðveitt sýnishorn grísjaðra skjala. (Sjá lið 4).
12. Skrá á eyðublað Um sjálaflokka upplýsingar varðandi þau skjöl sem hafa verið grísuð.
11. Eftir úttekt Þjóðskjalasafns, prenta út límmiða og líma á framhlið á öskjum, sjá bls.12.
12. Senda Þjóðskjalasafni geymsluskra og eyðublöð um stofnun og sjálaflokka í rafrænu formi.
13. Raða skjalasafni á bretti skv. leiðbeiningum Þjóðskjalasafns. Sjá leiðbeiningar\*\*\*
14. Ákveða í samráði við starfsmenn Þjóðskjalasafns hvenær skjalasafnið skuli afhent aftur á safnið.

*Fylgiskjal 5. Forsíða leiðbeiningarits Þjóðskjalasafns sem notað var í skjalaskráningarverkefninu 2007-2010 (sjá vef Þjóðskjalasafns).*

AFHENDING SKJALA  
OG  
GERÐ GEYMSLUSKRÁR



Reykjavík 1 febrúar 2008  
Þjóðskjalasafn Íslands

## Fylgiskjal 6. Sýnishorn verksamnings.

Þjóðskjalasafn Íslands, kt. 710269-1149, Laugavegi 162, 105 Reykjavík, (skammst. ÞÍ) sem verkkaupi, annars vegar og Vestmannaeyjakaupstaður kt. 690269-0159, hinsvegar sem verktaki gera með sér eftirfarandi:

### VERKSAMNING

#### 1. grein – Um samninginn

Samningur þessi er gerður í framhaldi af ákvörðun ríkisstjórnar Íslands í september 2007 um sértækar aðgerðir í atvinnumálum vegna niðurskurðar á þorskkvóta.

#### 2. grein - Skilgreining verks

Verktaki, tekur að sér að standa fyrir vinnu við rafræna skráningu manntala fyrir Þjóðskjalasafn Íslands í manntalsgagnagrunn þess í Héraðskjalasafninu í Vestmannaeyjum, undir umsjón héraðsskjalavardar. Um er að ræða innslátt á tilteknum manntölum í vörslu ÞÍ. Unnið er samkvæmt leiðbeiningum og verklýsingu (sjá viðauka I).

#### 3. grein - Skyldur verkkaupa

Verkkaupi leggur fram eftirtalda þjónustu við verktaka:

- 3.1. 3 tölur og skjái ásamt viðeigandi hugbúnaði.
- 3.2. Leggur til verklýsingu og leiðbeinir innsláttarfóki eftir þörfum skv. nánari ákvörðun og útfærslu aðila.
- 3.3. Námskeið fyrir starfsmenn verktaka í húsakynnum verkkaupa og/eða verktaka. Verkkaupi greiðir kostnað vegna námskeiðs/-a, svo sem flutning milli ÞÍ og Ve og fæðis- og gistikostnað.
- 3.4. Verkkaupi greiðir flutning gagna milli landshluta og annast sendingar frá Reykjavík.
- 3.5. Verkkaupi útvegar eftir föngum hentug statíf fyrir frumrit til að nota við innsláttinn.

#### 4. grein - Skyldur verktaka

Skyldur verktaka eru sem hér segir:

- 4.1. Leggur til húsnæði í byggðasafni Vestmannaeyja eða á öðrum þeim stað sem samningsaðilar koma sér saman um þar sem er fullnægjandi vinnuadstaða.
- 4.2. Hann skal tryggja að hann hafi yfir að ráða starfskröftum með nauðsynlega hæfni til að annast þau verk sem um ræðir.
- 4.3. Hann skal sjá um að tæknilegt umhverfi verkefnisins á skráningarstað tryggi eðlilega framvindu þess (tölvulagnir og internettengingar).
- 4.4. Að sjá til þess að frumgögn verkkaupa séu geymd með tryggum hætti, þ.e. í læstri, geymslu, með innbrotis-, elds-, raka og vatnsviðvörðunarkerfi, sem vaktad er af öryggisvörslufyrirtæki. Að meðferð gagna sé samkvæmt tilsögn ÞÍ.

ÞJÓÐSKJALASAFN	
026-0	120208
0A	sem.
	v/g
	Tölv.

### 5. grein - Umfang og launakostnaður

Um er að ræða innslátt á fjórum manntölum frá 19.-20. öld eftir vélritaðri gerð þeirra sem er í vörslu Þjóðskjalasafns. Ljúki verkinu fyrr en ætlað er, og enn er til fé, hugar þá að því hvort hægt sé að bæta við fleiri manntölum til innsláttar eða að slá inn öðrum upplýsingum.

Ætla má að um sé að ræða 6 ársverk sem þá greiðir af sérstökum fjárveitingum til verkefnisins. Hætti fjárframlög af einhverjum ástæðum fellur verkefnið niður. Komi til fækkunar eða fjölgunar stöðugilda greinir þá frá því með 2 mánaða fyrirvara.

Vinnustundir eru taldar/mældar í gagnagrunni og eftir vinnuskýrslum fylltum út af héraðsskjalaverði, skv. nánari útfærslu og leiðbeiningum. Tímagjald er kr. 2.147 og byggir á að árslaun, að meðöldum með öllum launagjöldum, séu kr. 3.800.000- og að ársverkið sé 1770 vinnustundir.

Verkið er undir daglegri umsjón héraðsskjalavardar sem verður í 100% starfi (25% greiðast af verkefnisfé). Auk umsjónarstarfa vinnur héraðsskjalavörður við innslátt og prófarkarlestur. Auk hans eru á hverjum tíma 3-4 starfsmenn í ekki minna starfshlutfalli en 50% hver og Ráðið er til árs í upphafi. Reynslutími í upphafi 2 mánuðir en þá gerir ákv. kröfur um afköst.

### 6. grein - Greiðslur

Greiðslur samkvæmt 5. grein verða inntar af hendi mánaðarlega samkvæmt reikningi frá verktaka eftir nánara samkomulagi. Reikningar byggja á mælingum á gagnagrunni á vinnu hvers starfsmanns og vinnuskýrslum sem verkkaupi samþykkir áður.

### 7. grein - Verkáætlun, verklýsing, gæðaprófun

Verkáætlun, byggða á verklýsingu, sem verkkaupi og verktaki samþykkja, skal gerð fyrir samningstímann. Áætlunin skal endurskoðuð í byrjun hvers mánaðar með tilliti til framvindu verkefnisins.

Komi fram að mati verktaka misræmi milli verklýsingar og eðlilegrar framkvæmdar verkefnisins, eða önnur atriði sem verktaki telur óskýr, skal hann með skriflegum rökstuðningi óska eftir endurskoðun á viðeigandi ákvæðum samnings þessa.

Verkkaupi skal gæðaprófa skráningu reglulega og tryggja þannig að vinnubrögð séu ávallt í samræmi við verklýsingu.

Gera skal ráð fyrir hléi á starfseminni í um fjögurra vikna skeið í júlí/ágúst 2008 og 2009 vegna sumarleyfa.

Verktaki skal með eðlilegum fyrirvara gera verkkaupa grein fyrir því ef hann getur ekki tryggt að verkefninu eðlilegan framgang.

Verkkaupa er þá heimilt að grípa til nauðsynlegra aðgerða, t.d. taka sjálfur að sér hluta verkefnisins eða fela það öðrum.

#### 8. grein - Samningstími

Samningstími er 4. febrúar 2008 til 31. desember 2009.

#### 9. grein - Uppsögn samnings

Báðum aðilum er heimilt að segja samningi þessum upp með þriggja mánaða fyrirvara. Uppsögnin skal vera skrifleg og þannig frá henni gengið að hún berist gagnaðila með öyggjandi hætti.

#### 10. grein - Undirritun

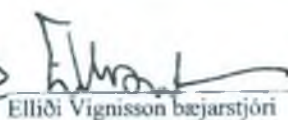
Af samningi þessum eru gerð tvö samhljóða frumrit, sitt handa hvorum aðila. Fylgiskjöl með samningi þessum og jafnframt hluti hans eru Viðauki I.

Vestmannaeyjum 12. febrúar 2008

f.h. Þjóðskjalaasafns Íslands

f.h. Vestmannaeyjakaupstaðar

  
Ólafur Ásgeirsson  
Þjóðskjalavörður

  
Elliði Vignisson bærarstjóri

Vottar að rétttri dagsetningu og undirskriftum aðila

  
Nafn

  
Kennitala

  
Nafn

  
Kennitala

Fylgigögn:

Viðauki I. Verklýsingar Þjóðskjalasafns:

1. Meðferð frumrita á staðnum, þökkun og flutningur.
2. Leiðbeiningar fyrir hvert manntal. Skýringar við hvert innsláttarsvæði, hvað skal skráð þar og hvað skal varast. Leiðbeiningar um túlkun og frávik frá frumriti.
3. Leiðbeiningar um prófarkarlestur.
4. Verkáætlun

## Fylgiskjal I.

Meðferð frumrita skv. verksamningi Þjóðskjalasafn Íslands og Vestmannaeyjakaupstaður frá 12. febrúar 2008.

### Meðferð frumrita á staðnum, þökkun og flutningur.

1. Gæta skal þess að sannreyna að umrædd manntöl í sendingu séu skv. fylgiskjali sem Þjóðskjalasafn sendir.
2. Varðveita skal umbúðir og nota þegar gögnin eru send til baka og pakka þeim tryggilega eins og þegar þau bárust til vinnslustaðar.
3. Verktaki gætir lykla að lokuðum skjalakassa (kössum) og hefur til nota meðan á verkinu stendur.
4. Verktaki og starfsmenn fari vel með frumrit, gæti þess að spilla þeim ekki með vökva eða öðru. Ekki skal drukkið eða neytt matar í nálægð frumrita.
5. Frumrit séu ekki öðrum aðgengileg á vinnslustað nema starfsfólki verkefnisins.
6. Óheimilt er að afrita frumritin.
7. Frumrit séu í öruggri, læstri geymslu þegar þau eru ekki í notkun.
8. Við sendingu til baka skal hafa samráð við Þjóðskjalasafn.

FRUMRIT	
Stofn:	
Áfangi:	
Skjalnúmer:	
Stofn:	
Áfangi:	
Skjalnúmer:	

# TÖLVUSKRÁNING MANNTALSINS 1870

## LEIÐBEININGAR



**Þjóðskjalasafn Íslands**

Útgáfa 1.1  
2008.02.19



## Efnisyfirlit

	Bls
Umsjón tölvuskráningar manntala .....	3
Aðgangsupplýsingar .....	3
Almennt um verkið .....	3
Almennt um innsláttarvefinn .....	3
Lýsingar á einstökum svæðum .....	4
Amt: .....	4
Sýsla: .....	4
Sókn: .....	4
Teljarar: .....	4
Bær eða hús: .....	4
Tegund býlis: .....	4
Heimili: .....	4
Fullt nafn: .....	4
Kyn: .....	4
Aldur: .....	4
Athugasemdir .....	5
Innsláttarferill .....	6
Innskráning .....	6
Skrá svæði .....	6
Skrá teljara .....	6
Skrá bæ/hús .....	7
Skrá blaðsíðunúmer, heimilisnúmer og einstaklingsupplýsingar .....	7
Skrá fæðingarstað og fötlun .....	9
Athugasemdir i manntali .....	10
Athugasemdir skrásetjara .....	10
Skrá i nýja sókn .....	10
Skrá nýjan bæ/hús .....	11
Hnappar á skráningarformi og fleira .....	11

### Umsjón tölvuskráningar manntala

Þeir sem annast tölvuskráningu manntala geta snúið sér til eftirtaldrá aðila sem hafa umsjón með verkinu:

Benedikt Jónsson, Þjóðskjalasafn Íslands, sími 590 3331  
Eiríkur G. Guðmundsson, Þjóðskjalasafn Íslands, sími 590 3330

Tæknilega aðstoð veita:

Brjánn Fransson, Þjóðskjalasafn Íslands, sími 590 3332  
Jóna Erlendsdóttir, Þjóðskjalasafn Íslands, sími 590 3333

### Aðgangsupplýsingar

Hverjum skráningaraðila er úthlutað notandanafni og lykilorði sem veitir honum aðgang að tilteknu vefsvæði á vefnum [www.manntal.is/skraning](http://www.manntal.is/skraning) fyrir það manntal sem honum hefur verið falið að skrá. Þessar upplýsingar eru trúnaðarmál milli viðkomandi starfsmanns og Þjóðskjalasafns Íslands og eiga ekki og mega ekki að berast til þriðja aðila.

### Almennt um verkið

Upplýsingar eru skráðar í gagnagrunn af vélrituðum skýrslum, sem bundnar eru í bækur. Allar upplýsingar skal skrá orðrétt og stafrétt upp úr skýrslunum, nema annað sé tekið fram. Til að auðvelda skráninguna eru upplýsingatöflur á bak við sum skráningarsvæðin og nægir þá oftast að slá inn fáeina bókstafi til að fá fram tillögu að viðeigandi skráningu, eða velja hana úr fellilista. Ætíð skal þó hafa gát á því að rétt tillaga sé valin og skráð.

Það er afar mikilvægt að farið sé vel með manntalsgögnin sem skráð er eftir. Fordást skal að vera með drykkjarföng í námunda við þau, eða annað það sem ætla má að geti valdið skemmdum á þeim. Útprentaðar prófarkir eru hluti af gögnum verkefnisins og þeim á að skila til Þjóðskjalasafns að verki loknu ásamt manntalsbókunum.

### Almennt um innsláttarvefinn

Á vefsvæðinu [www.manntal.is](http://www.manntal.is) er aðgangur að Manntalsgrunni Þjóðskjalasafns Íslands. Þegar þangað kemur þarf fyrst að skrá sig inn því einungis útvaldir hafa aðgang að þessu svæði. Að innskráningu lokinni er hægt að velja um *Skráningu* eða *Yfirllestur*. Þessir valkostir vísa á þá tvo verkferla sem verkefnið snýst aðallega um, þ.e. fyrst er skráð í grunninn eftir manntalsbókunum og síðan er lesið yfir og leiðrétt, ef með þarf. Að því loknu á að vera hægt að treysta því að upplýsingamar í grunninum séu réttar miðað við manntalið og þær leiðbeiningar sem unnið var eftir. Hér á eftir verður farið yfir öll innsláttarsvæði skráningarformsins og útskýrt hvað á að gera í hverju þeirra. Ef minnst vafi leikur á hvað gera skuli, skal eftir atvikum hafa samband við verkstjóra, tæknifólk eða umsjónarmenn verkefnisins.

**Fæðingarstaður:** Fæðingarstaður samkvæmt manntalinu. Þessu svæði er skipt upp í skráningarforminu, eins og nánar er útskýrt hér á eftir.

**Athugasemdir:** Athugasemdir, stafréttar eftir manntalskýrslunni.

**Athugasemdir skrásetjara:** *Hér eru skráðar athugasemdir skrásetjara um hvaðeina sem honum finnst rétt að vekja athygli á, t.d. misræmi, hugsanlegum villum osfrv.*

## Innsláttarferill

### Innskráning



Þegar skrásetjari hefur skráð sig inn smellir hann á flipann **Skráning** og þá birtast þeir manntalsgrunnar sem notandi hefur aðgang að. Í þessu tilviki velur skrásetjari manntalið 1870.

### Skrá svæði

#### Manntal 1870

A screenshot of a web form titled 'Svæði'. It contains three dropdown menus: 'Amt:' with 'Suðurland' selected, 'Sýsla:' with 'Kjósasýsla' selected, and 'Sókn:' with 'Gufunessókn' selected. Below the dropdowns are two buttons: 'Staðfesta' and 'Hætta við'.

Næst velur skrásetjari amt, sýslu og sókn, sem vinna á með, úr felligluggum. Handhægast er að fara á milli innsláttarsvæða með því að ýta á TAB hnappinn. Í felligluggunum er hægt að slá inn fyrstu stafi í heiti amts, sýslu eða sóknar og birtast þá líklegir möguleikar. Gætið þess að velja þann rétta. Þegar rétt amt, sýsla og sókn hefur verið skráð skal smella á **Staðfesta** til að ljúka skráningu svæðis og halda áfram.

### Skrá teljara

A screenshot of a web form titled 'Teljarar'. It features a text input field labeled 'Teljarar:' followed by a 'Bættu við' button. Below this is a large empty text area. At the bottom of the form are four buttons: 'Fjarlægja', 'Fjarlægja alla', 'Staðfesta', and 'Hætta við'.

Á titilsíðu hvernar sóknar í manntalinu (gular síður) er getið um nöfn þeirra sem önnuðust manntalstökuna, en þeir nefnast teljarar. Nafn teljara er skráð í efsta svæðið og síðan smellt á hnappinn **Bæta við**. Ef um fleiri teljara er að ræða er þeim bætt við með sama hætti. Ef mistök hafa verið gerð, má fjarlægja einn teljara eða alla með því að smella á hnappana **Fjarlægja** eða **Fjarlægja alla**. Ef fjarlægja skal einn teljara af nokkrum er nafn hans fyrst valið með því að smella á það og síðan smellt á **Fjarlægja**. Þegar allir teljarar hafa verið rétt skráðir, er smellt á hnappinn **Staðfesta**.

#### Skrá bæ/hús

**Bær/hús**

Bær eða hús:

Tegund býlis:

Næst liggur fyrir að skrá bæ (í venjulegri sveitasókn) eða hús (í kaupstað). Heiti bæjarins/hússins er skráð í svæðið fyrir aftan fyrirsögnina **Bær eða hús**. Í svæðið Tegund býlis er skráð hver sú lýsing eða athugasemd sem fylgir heiti bæjarins eða hússins. Dæmigerðir textar af þessi tagi eru „heimajörð“, „hjáleiga“, „grasbýli“ og „tómthús“. Eins og áður lýkur skráningu með smelli á hnappinn **Staðfesta**. Ef hætt er við skráningu á þessu stigi, þarf að velja manntalsgrunn aftur osfrv og þeir teljarar sem áður voru skráðir eyðast úr grunni.

#### Skrá blaðsíðunúmer, heimilisnúmer og einstaklingsupplýsingar

**Bls, heimilisnr, einstaklingur**

Blaðsíða:

Heimilisnúmer:  **Heimili nr: 9 íbúi nr: 1**

Fullt nafn:

Kyn:

Aldur:

Hjúskaparstaða:

Stétt/atvinna:

Allar blaðsíður í manntalinu eru númeraðar og er númerið efst vinstra megin á vinstri síðum og efst hægra megin á hægri síðum. Þetta númer er slegið inn í svæðið **Blaðsíða**. Gæta þarf þess að breyta um númer þegar síðuskil verða í manntalinu. Þetta svæði má ekki vera autt.

**Heimilisnúmer.** Í dálkinum „Heimili“ í manntalinu er ýmist númer eða „X“ og táknað það að einstaklingurinn í þeirri línu framfæri sig og þá sem á eftir eru taldir. Hér á einungis að slá inn tölu eða „X“ eins og manntalið segir til um. Fyrir aðra einstaklinga í manntalinu er þetta svæði autt. Til hægðarauka við innslátt birtist texti við hlið svæðisins sem gefur til kynna hvernig skráningu miðar. Í dæminu hér að ofan er Jósep Hallsson íbúi númer 1 á heimili númer 9. Þessar upplýsingar má svo bera saman við manntalið ef einhver vafi leikur á hvern skuli skrá næst.

**Fullt nafn.** Hér er skráð fullt nafn einstaklings eins og það kemur fyrir í manntalinu. Þetta svæði getur ekki verið autt.

**Kyn.** Hér er skráð kyn einstaklings, Karl eða Kona. Þessi skráning hefur áhrif á valmöguleika fyrir svæðið Hjúskaparstaða þannig að ef kyn er Karl, þá getur hjúskaparstaðan verið „Giftur“, „Skilinn“, „Ekill“ eða „Ekki skráð“. Ef kyn er Kona, þá eru möguleikarnir „Gift“, „Skilin“, „Ekkja“ eða „Ekki skráð“.

**Aldur.** Hér er skráður aldur einstaklingsins nákvæmlega eins og hann er tilgreindur í manntalinu. Athugið að þó að langoftast sé um tölur að ræða sem tákna heil aldursár, þá getur aldur verið tilgreindur með öðrum hætti, t.d. níu vikna. Alltaf skal skrá nákvæmlega eftir manntalinu hvort sem um tölur eða texta er að ræða.

**Hjúskaparstaða.** Hér er hjúskaparstaða valin úr fellilista, sbr það sem getið var um hér næst að ofan.

**Stétt/atvinna.** Skráð stafrétt eftir manntali. Ef orð eins og „sömuleiðis“ eða „eins“ koma fyrir í þessu svæði í manntalinu þannig að þau vísi í texta í næstu línu fyrir ofan, skal þó skrá fullum fetum þar sem þar stendur.

*Dæmi úr manntali:*

Páll Magnússon	35	G	bóndi	hér í sókn
Margrét Tómasdóttir	32	G	hans kona	hér í sókn
Magnús Pálsson	12	Ó	barn þeirra	hér í sókn
Jórunn Pálsdóttir	10	Ó	eins	hér í sókn

Þegar kemur að skráningu á Jórunni Pálsdóttur er vikið frá meginreglunni um orðréttu og stafréttu skráningu og skráð „barn þeirra“, í stað „eins“, vegna þess að Jórunn er líka barn Páls og Margrétar og „eins“ vísar til orðanna „barn þeirra“ í næstu línu fyrir ofan. Orðið „eins“ verður merkingarlaust þegar einungis færsla Jórunnar Pálsdóttur er skoðuð og samhengi færslunnar við aðrar færslur er ekki lengur fyrir hendi.

Skrá fæðingarstað og fötlun

**Fæðingarstaður**

Texti í handriti	<input type="text" value="hér í sókn"/>
Fæðingarsókn:	<input type="text" value="Vatnshomssókn"/>
Fæðingaramt:	<input type="text" value="Vesturamt"/>
Annar fæðingarstaður:	<input type="text"/>
Fötlun:	<input type="text"/>

Upplýsingar í dálkinum „Fæðingarstaður“ í manntalinu eru skráðar í tvö svæði í manntalsgrunninum, **Fæðingarsókn** og **Fæðingaramt**. Þetta er meginregla, enda algengast að fæðingarstaður sé tilgreindur t.d. svona: „Sauðafellssókn, V.A.“ Frá þessari meginreglu eru undantekningar sem gerð er nánari grein fyrir hér á eftir.

**Texti í handriti.** Í þetta svæði eru slegnir inn orð- og stafréttir textar sem koma fyrir í manntalinu og eru öðruvísi en dæmið hér að ofan sýnir. Dæmi um slíka texta er „hér í sókn“ sem merkir að fæðingarsóknin sé sú sama og sóknin sem unnið er í. Í slíkum tilfellum er textinn tekinn beint upp úr manntalinu og „hér í sókn“ skráð í svæðið **Texti í handriti** og ýtt á tab hnappinn. Þá kemur nafn sóknarinnar og amtsins sjálfkrafa í svæðin **Fæðingarsókn** og **Fæðingaramt**. Stundum er nafn sóknarinnar rangt ritað í manntalinu og finnst þar af leiðandi ekki í sóknarskránni sem er á bak við svæðið **Fæðingarsókn**. Þá er hið ranga nafn skráð í svæðið **Texti í handriti** og hin rétta sókn og amt valið í svæðunum **Fæðingarsókn** og **Fæðingaramt**.

**Fæðingarsókn.** Valin úr fellilista. Til hægðarauka er hægt er að slá fyrstu stafi í heiti sóknar og er þá flett samstundis í sóknaskránni að þeim stöfum sem slegnir voru inn.

**Fæðingaramt.** Valið úr fellilista. Hægt er að beita sömu aðferð við val á amti og lýst er hér næst að ofan.

**Annar fæðingarstaður.** Þetta svæði er fyrir annars konar undantekningu frá meginreglunni en þá sem áður hefur verið lýst. Dæmi eru um að einstaklingar í manntalinu séu fæddir erlendis og getur þá ýmist verið tilgreint heiti lands (t.d. Danmörk) eða borgar (t.d. Bergen). Hér þarf sem áður að skrá stafrétt eftir manntalinu. Ef skráð er í þennan reit, hverfa svæðin **Fæðingarsókn** og **Fæðingaramt** og ekkert í þeim svæðum er skráð í grunninn.

**Fötlun.** Upplýsingar um fötlun eru færðar í dálkinn „Athugasemdir“ í manntalinu. Þessar upplýsingar eru hins vegar skráðar í svæðið **Fötlun** í grunninum. Hægt er að velja um þrjá möguleika: „blind(ur)“, „heyrnarlaus“ og „mál- og heyrnarlaus“. Komi aðrar upplýsingar um fötlun fram í athugasemda-dálki manntalsins, t.d. „fábjani“, skal skrá þær í svæðið **Athugasemdir** í manntali.

#### Athugasemdir í manntali

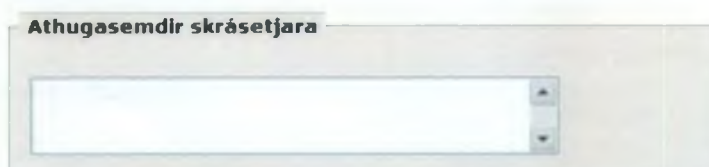
**Athugasemdir í manntali**



Í þetta svæði eru skráðar upplýsingar úr dálkinum „Athugasemdir“ í manntalinu, nema um fötlun sé að ræða, sbr það sem áður segir um slíkar upplýsingar.

#### Athugasemdir skrásetjara

**Athugasemdir skrásetjara**



Hérna skráir skrásetjari athugasemdir sínar, t.d. ef eitthvað er óvenjulegt í textanum í manntalinu. Sem dæmi má nefna ef Páll Arason sem er 5 ára er skráður bóndi, þá verður að skrá það þannig en þá er líka nauðsynlegt að vekja athygli á því að þetta sé raunverulega þannig, en ekki mistök skrásetjara, með því að skrifa hérna athugasemd og skýra málavexti stuttlega.

Þegar skráningu færslunnar er lokið þarf að smella á hnappinn **Skrá + ný færsla** til að skrá færsluna.

**Færsluhnappar**



Þegar búið er að skrá alla einstaklinga á bæ/húsi eða sókn þarf að skrá næsta bæ/hús eða sókn. Þegar smellt hefur verið á **Skrá + ný færsla** eftir að síðasti einstaklingurinn á fyrri bænum/i fyrri sókninni hefur verið skráður, koma í ljós tveir tenglar fyrir ofan reitinn **Fæðingarstaður** á skráningarforminu. Þetta eru tenglarnir **Skrá í nýja sókn** og **Skrá nýjan bæ/hús**.

#### Leiðbeiningar

[Skrá í nýja sókn](#)  
[Skrá nýjan bæ/hús](#)

#### Skrá í nýja sókn

Þegar búið er að skrá alla bæi/hús og einstaklinga í sókn er fyrst smellt á **Skrá + ný færsla** og síðan á tengilinn **Skrá í nýja sókn**. Síðan er ný sókn skráð eins og lýst er hér að ofan undir **Skrá svæði**.



#### Skrá nýjan bæ/hús

Þegar búið er að skrá alla einstaklinga á bæ/húsi er smellt á **Skrá + ný færsla** og síðan á **Skrá nýjan bæ/hús**. Þá opnast svæði þar sem skráð er heiti bæjar/húss og tegund býlis og síðan er smellt á **Staðfesta** (sjá **Skrá bæ/hús**). Ef bæ er með nákvæmlega sama heiti (og sömu tegund býlis) hefur verið skráður áður í sókninni, birtist gluggi með ábendingu þar að lútandi og valkostinum **Búa til nýjan bæ/hús?**. Sé valið **Já**, er búinn til nýr bæ/hús með sama nafni en á skjánum birtist talan 2 í sviga fyrir aftan nýja bæjarnafnið, t.d. **Holt (2)**. Sé valið **Nei**, og fleiri en einn bæ er til í sókninni með sama nafni og sömu tegundar, þarf að velja rétta bæinn úr lista yfir bæi sem hafa sama nafn og eru sömu tegundar.

Hægt er að smella á hnappinn **Hætta** og fletta fram og til baka í skráðum færslum. Þessi möguleiki verður virkur eftir að fyrsta færslan hefur verið skráð í sókn. Ef eitthvað þarf að leiðrétta, er hægt að smella á hnappinn **Breyta**, lagfæra og loks að **Staðfesta** breytinguna.

#### Breytingar og viðbætur

Ef breyta þarf einstaklingi sem búið er að skrá, er ýtt á **Breyta** þá er hægt að breyta færslunni.



Einnig getur komið upp sú staða að þörf sé á að bæta við færslu inn á milli tveggja annara færslna, t.d. ef einhver hefur gleymst eða fólk verið vantalið er á einhverjum bæjum og er talið upp í lok sóknar. Í þessum tilfellum þarf að finna næstu færslu við þá sem bæta á inn og ýta á **Breyta** þá er hægt að velja „+ framan“ (bæta við færslu fyrir framan) eða „+ aftan“ (bæta við færslu fyrir aftan).



Síðan er athugasemdin: „Skráð aftast í sókn undir fyrirsögninni „Vantalið í sókn““ sett í Athugasemdir skrásetjara, ef um vantal var að ræða.

Athugið að þetta þarf að gera fyrir hverja færslu sem bætt er við með þessum hætti.

#### Hnappar á skráningarformi og fleira

Þegar músarbendillinn er færður yfir hnapp á skráningarforminu birtist litill gluggi með gulum bakgrunnslit og texta sem skýrir stuttlega virkni hnappsins.

Hægt er að sækja þessar leiðbeiningar á PDF formi með því að smella á tengilinn [Leiðbeiningar](#) efst til hægri í skráningarforminu.

### Fylgiskjal 3.

Leiðbeiningar við prófarkarlestur skv. verksamningi Þjóðskjalasafn Íslands og Vestmannaeyjakaupstaður frá 12. febrúar 2008.

#### Leiðbeiningar við prófarkarlestur

1. Starfmenn lesa próförk hver hjá öðrum.
2. Ekki skal skipta sókn á milli manna í yfirllestri.
3. Próförk er prentuð út úr gagnagrunninum með sérstökum hætti í umsjón héraðaskjalavarðar eða starfsmanna Þjóðskjalasafns eftir nánara samkomulagi.
4. Þera skal hina prentuðu próförk saman við frumrit og færa inn á próförkina leiðréttingar.
5. Leiðréttá skal í sérstökum leiðréttingarham í gagnagrunni af hinni skrifuðu próförk.
6. Þegar leiðréttingum er lokið skráir prófarkarlesari nafn sitt á próförkina og afhendir umsjónarmanni.
7. Prófarkir eru svo sendar með frumgögnum til Þjóðskjalasafns.
8. Vinnu við prófarkarlestur skráir umsjónarmaður og prófarkarlesari eftir nánari leiðbeiningum.

**Fylgiskjal 4.**

**Verkætlun um innslætt manntala**

Verkætlun skv. verksamningi Þjóðskjalasafn Íslands og Vestmannaeyjakaupstaður frá 12. febrúar 2008. Endurskoðist á 3 mánaða fresti.

1. Innslætti og prófarkarlestri á manntalinu 1870 lokið í maí 2008
2. Innslætti og prófarkarlestri á manntalinu 1860 lokið í október 2008
3. Innslætti og prófarkarlestri á manntalinu 1890 lokið í mars 2009
4. Innslætti og prófarkarlestri á manntalinu 1920 lokið í september 2009

## **Fylgiskjal 7. Námskeið fyrir starfsfólk í manntalskráningu.**

Námskeið fyrir starfsmenn í Héraðsskjalasafni Vestmannaeyja sem vinna við verkefni Þjóðskjalasafns.

Markmiðið er kynna hlutverk Þjóðskjalasafns og eðli og mikilvægi skjala sem það varðveitir. Jafnframt því að kynna verkefnið, manntalsgagnagrunn og kenna verklag. Mikilvægt að allir sem koma til með að vinna við verkefnið taki þátt í þessu námskeiði.

### **5. febrúar**

- Kl. 11 Kynning á verkefninu. Hugmyndin; markmiðið, aðferðin og árangurinn.  
Kl. 11.15 Kynning á Þjóðskjalasafni, húsakynni skoðuð.  
Matur
- Kl. 13 Manntöl á Íslandi. Saga manntala hér rakin með skýrskotun til Evrópu.  
Margmiðlunarkynning á manntalinu 1703 sýnd.
- Kl. 14 Sýning á frumskjölum manntala.  
Kl. 14.40 Manntalsgagnagrunnar á netinu, í Noregi, Danmörku og Íslandi.
- Kl. 15.30 Kaffi
- Kl. 16 Kynning á nýjum manntalsgrunni Þjóðskjalasafns. Virkni hans og notendaviðmót. Starfsmenn í verkefnisins skrá sig sem notendur.
- Kl. 17 Lok dags. Gestir frá Vestmannaeyjum fara á hótél.  
Kl. 19 Sameiginlegur kvöldverður

### **6. febrúar**

- Kl. 9 Kennsla á innslátt í manntalsgrunn Þjóðskjalasafns. Innsláttarhamur - innsláttarleiðbeiningar.  
Kaffihlé
- Kl. 10.20 Hvernig höfum við samskipti okkar á milli, kennt á MSN.  
Kl. 11 Innsláttur hefst.  
Matur
- Kl. 13 Innsláttur hefst á ný.  
Kl. 14.45 Kennsla á myndbúnað (til samskipta við ÞÍ)
- Kl. 15.30 Kaffi
- Kl. 16.45 Brottför til Vestmannaeyja. Starfsmenn (2) Þjóðskjalasafns fara með. Tölvubúnaður settur upp í Héraðsskjalasafninu.

### **7. febrúar**

- Kl. 9 Innsláttur hefst í Héraðsskjalasafninu. Starfsmenn ÞÍ aðstoða og svara spurningum.  
Kl. 14 Farið yfir samkiptaferli um tölvur.
- Kl. 17.45 Starfsmenn ÞÍ fara heim.

## **Fylgiskjal 8. Skýringar við töflu 3.**

### **Skjalaskráning**

Búnaður (1)	er fyrst og fremst tölvur og skjáir sendar á starfsstöðvar. skjalaöskjur.
Umbúðir (1)	
Flutningar (3)	eru fyrst og fremst flutningar á brettum með skjölum milli ÞÍ og vinnustöðva.
Ferðir (3)	ferðir starfsmanna ÞÍ til eftirlits og verkstjórnar.
Héraðskjallasafn – laun (2)	eru greiðslur fyrir laun starfsmanna og verkstjórn héraðsskjalavarða.
Verkstjórn- leiðbeiningar (4)	verkstjórn og leiðbeiningar starfsmanna ÞÍ í verkefninu
Skráning aukastarfsmenn (5)	viðbótarstarfsfólk var ráðið til starfa í Þjóðskjallasafni til þess að vinna upp í fjárveitingar sem eftir stóðu árið 2009.
Forritun aukastarfsmenn (5)	til þess að gera hinar nýju skjalaskrár aðgengilegar á vefnum þurfti að ráðast í endurbætur á skjalaskrárgrunni ÞÍ.
Umsjón Þjóðskjallasafns (6)	árin 2008 og 2009 reiknaði Þjóðskjallasafn sér 5% af fjárveitingum í umsjón með verkinu. Þar er gert ráð fyrir allri yfirstjórn þjóðskjalavarðar og sviðsstjóra, fjármálaumsýslu, skráningu, skýrslugerð, samskipti við ráðuneyti, samningagerð við héraðsskjalasöfn, forvarsla skjala áður en til sendinga kom, skipulagning og umsjón með skjalasendingum landveg eða loftveg. Árið 2010 reiknaði Þjóðskjallasafn sér 2% af fjárveitingum til þessara þátta enda umfangsminni þá.

### **Manntalsskráning**

Búnaður (1)	er 20% í kostnaði við kaup á skanna sem nauðsynlegur var til þess að kanna frumrit manntala til þess að setja á manntalsvefinn (að mestu ólokið) og til þess að skanna sóknarmannatöl sem notuð voru sem varaverkefni undir lok manntalsskráningar.
Flutningar (1) og Annað (1)	eru búnaðarkaup, skráð á hvert safn tölvur og statíf fyrir manntalsbækur, flutningar á manntölum milli staða, ferðir starfsmanna á milli staða, veitingar.
Héraðskjallasafn – laun (2)	eru greiðslur fyrir laun starfsmanna og verkstjórn héraðsskjalavarða.
Verkstjórn- leiðbeiningar (4)	verkstjórn og leiðbeiningar starfsmanna ÞÍ í verkefninu
Skráning aukastarfsmenn (5)	viðbótarstarfsfólk var ráðið til starfa í Þjóðskjallasafni til þess að vinna að skráningu upp í fjárveitingar sem eftir stóðu árið 2009. Samtímis og síðar var unnin talsverð leiðréttingavinna á grundvelli vélrænna prófana á gagnasafninu til þess að gera það birtingarhæft á vefnum.
Forritun aukastarfsmenn (5)	til þess að gera hinar nýju skjalaskrár aðgengilegar þurfti að ráðast í lagfæringar á rafrænum skjalaskráum ÞÍ.
Umsjón Þjóðskjallasafns (6)	sjá skýringar við skjalaskráningarverkefni að ofan.

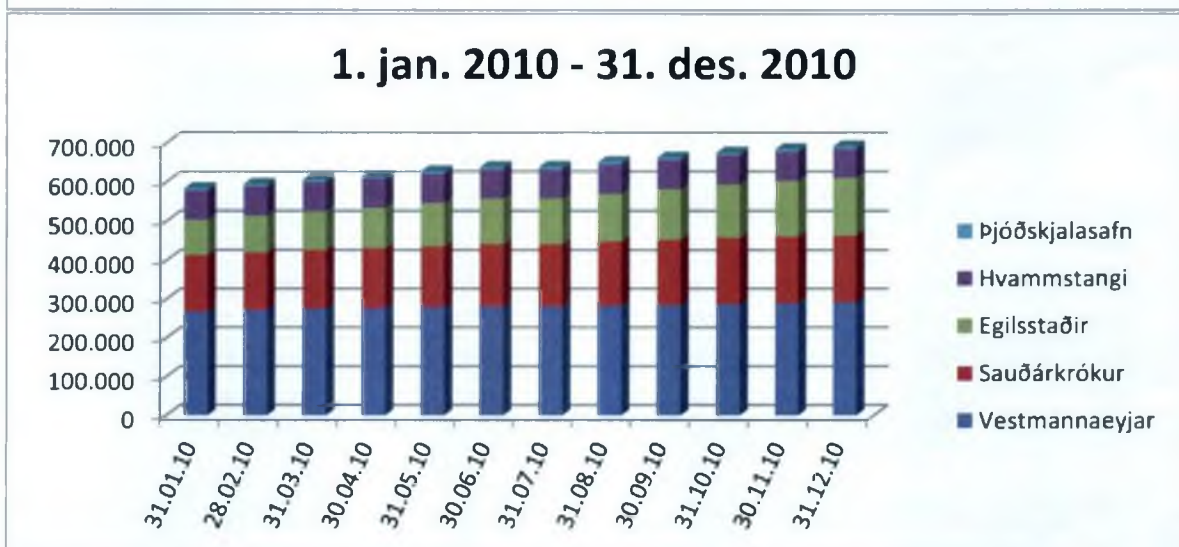
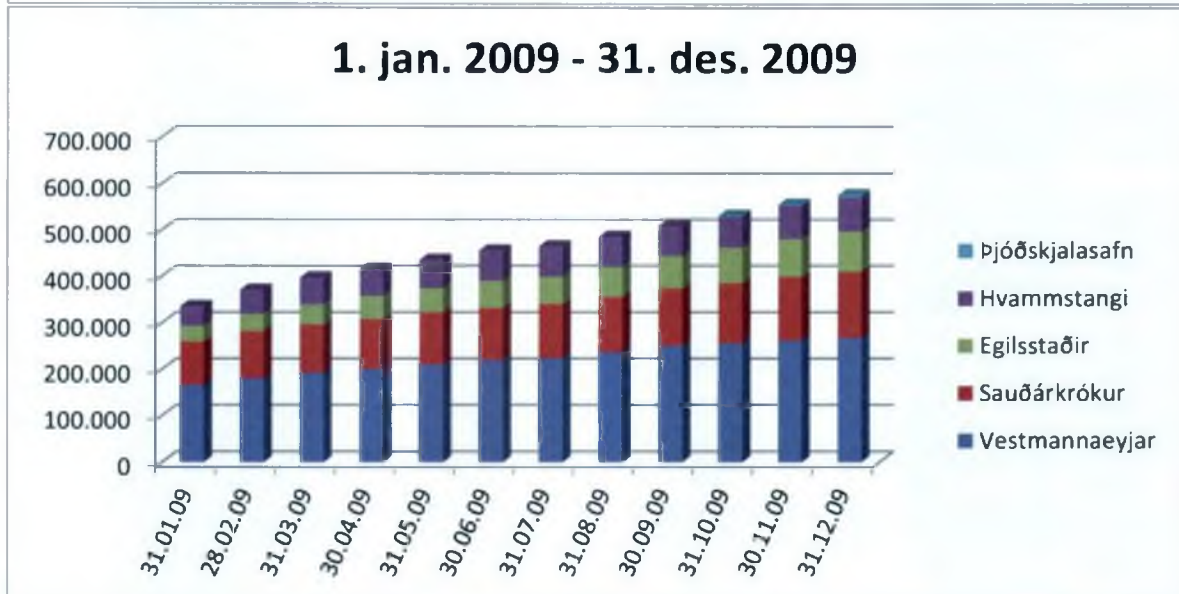
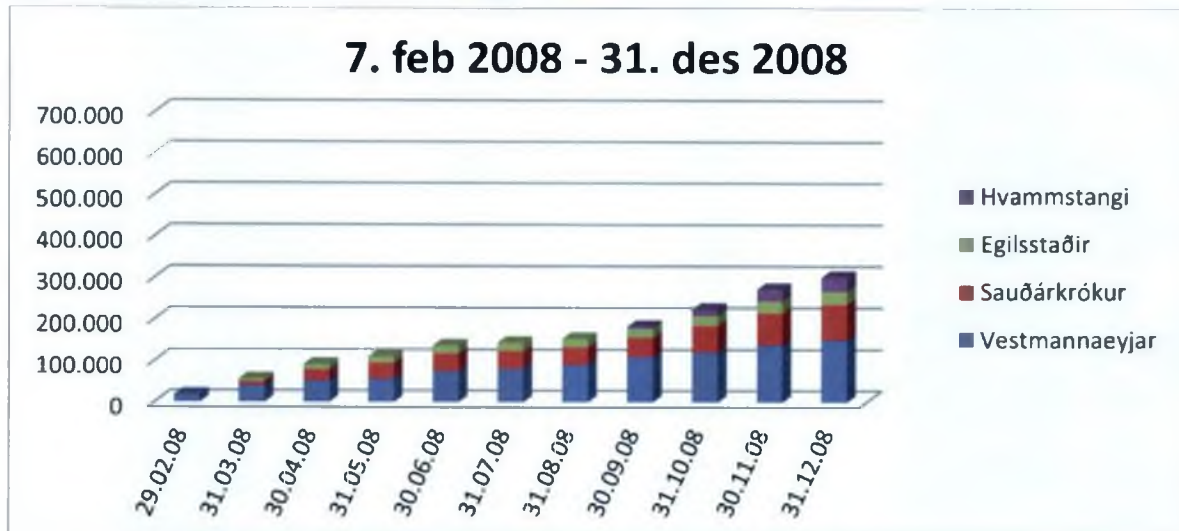
**Fylgiskjal 9. Staða einstakra verkþátta í manntalsskráningu undir lok árs.**

Verkþáttum lokið 1. des. 2008. Hlutfall af 100				
Manntal	Ganga-grunnsgæði	Innsláttur	Prófarkarlestur	Birting
	%	%	%	
1840	100	56	50	
1845	100	48	40	
1850	100	85	62	
1855	100	100	94	
1860	100	99	97	
1870	100	100	100	Á vefnum
1890	20	0	0	
1901	98	2	0	
1910	50	0	0	
1920	30	0	0	

Verkþáttum lokið 5. des. 2009. Hlutfall af 100				
Manntal	Ganga-grunnsgæði	Innsláttur	Prófarkarlestur	Birting
	%	%	%	
1840	100	100	100	Á vefnum
1845	100	100	100	Á vefnum
1850	100	100	100	Á vefnum
1855	100	100	99	Á vefnum
1860	100	100	100	Á vefnum
1870	100	100	100	Á vefnum
1890	100	100	100	Á vefnum
1901	100	55	55	Á vefnum
1910	98	70	5	Á vefnum
1920	98	30	5	

Verkþáttum lokið 30. des. 2010. Hlutfall af 100				
Manntal	Ganga-grunnsgæði	Innsláttur	Prófarkarlestur	Birting
	%	%	%	
1840	100	100	100	Á vefnum
1845	100	100	100	Á vefnum
1850	100	100	100	Á vefnum
1855	100	100	99	Á vefnum
1860	100	100	100	Á vefnum
1870	100	100	100	Á vefnum
1890	100	100	100	Á vefnum
1901	100	100	100	Á vefnum
1910	100	100	100	Á vefnum
1920	100	100	98	

**Fylgiskjal 10. Fjöldi skráðra einstaklinga í manntalsskráningarkerfni Þjóðskjalasafns 2008, 2009 og 2010.**



**Fylgiskjal 11. Yfirlit yfir skráð skjalasöfn á landsbyggðinni 2007-2010.**

<b>Yfirlit yfir skráð skjalasöfn á landsbyggðinni 2008-2010</b>			
Skjalasafn	Hillumetrar	Fjöldi ársverka	Skráningarstaður
<b>Sýsluskjalasöfn</b>			
Bæjarfógetinn á Akranesi	56	0,77	Húsavík
Bæjarfógetinn í Reykjavík	344	1,79	Húsavík
Sakadómur Rvk	441	2,24	Húsavík
S-Múlasýsla	72	0,48	Húsavík
Barðastrandasýsla	22	0,16	Húsavík
Eyjafjarðasýsla	93	0,66	Húsavík
N-Múlasýsla	28	0,21	Húsavík
Skagafjarðarsýsla	30	0,27	Húsavík
Rangárvallasýsla	44	0,27	Húsavík
Borgarfjarðar- og Mýrarsýsla	31	0,27	Húsavík
Árnessýsla	36	0,27	Húsavík
Skaftafellssýsla	28	0,27	Húsavík
Bæjarfógetinn á Siglufirði	46	0,73	Ísafjörður
Gullbringu- og Kjósarsýsla	305	5,94	Ísafjörður
Bæjarfógetinn í Vestmannaeyjum	61	1,37	Sauðárkrókur
Ísafjarðarsýsla	106	1,10	Sauðárkrókur
Snæfellsnessýsla	96	1,10	Sauðárkrókur
Húnavatnssýsla	72	0,71	Sauðárkrókur
Þingeyjarsýsla	68	0,71	Sauðárkrókur
Dalasýsla	21	0,21	Sauðárkrókur
Lögreglan á Keflavíkurflugvelli	23	0,27	Sauðárkrókur
Strandasýsla	35	0,41	Sauðárkrókur
Samtals	<b>2058</b>	<b>20,2</b>	
<b>Ýmis skjalasöfn</b>			
Ríkisbókhald	200	1,10	Húsavík
Eimskipafélag Íslands	50	0,27	Húsavík
Héraðsdómur Reykjavíkur	40	0,27	Húsavík
Póstur og sími	320	1,92	Húsavík
Síldarverksmiðjur ríkisins	90	0,55	Húsavík
Slippfélagið	180	1,10	Sauðárkrókur
Karлакórinn Fóstbræður	6,3	0,18	Sauðárkrókur
O. Johnson & Kaaber	100	0,73	Sauðárkrókur
Samtals	<b>986,3</b>	<b>6,13</b>	
Heildarsamtala	<b>3044,3</b>	<b>26,4</b>	



## Fylgiskjal 12. Mat á viðhorfum skráningarfólks á þátttöku í verkefnum Þjóðskjalasafns á landsbyggðinni 2007-2010.

### Miðlun menningararfs – mat á verkefni

Mat á verkefninu við skráningu manntala 2008-2010. Þjóðskjalasafn Íslands starfar með söfnum á Norðurlöndum á margvíslegan hátt að miðlun menningararfs og mati á honum og mikilvægi hans. Verkefnið að skrá manntöl í gagnagrunn er stórt verkefni og hið fyrsta sem fram fer á vegum Þjóðskjalasafn úti á landi í því skyni að treysta atvinnulíf þar. Til þess að meta verkefnið og áhrif þess eru þátttakendur í því beðnir að fylla út þetta matsblað.

Þú ert: kona  karl  fædd(ur) 1959 eða fyrr  fædd(ur) 1960 eða síðar

Manuðir í starfi:

Vinsamlegast metið hvert atriði með því að krossa við eitt tölugildið. 5 er hæsta tölugildið besta einkunnin.

1. Aðbúnaður	5	4	3	2	1
Vinnuherbergið .....	<input type="checkbox"/>	<input type="checkbox"/>	<input type="checkbox"/>	<input type="checkbox"/>	<input type="checkbox"/>
Húsgögn .....	<input type="checkbox"/>	<input type="checkbox"/>	<input type="checkbox"/>	<input type="checkbox"/>	<input type="checkbox"/>
Tölvubúnaður .....	<input type="checkbox"/>	<input type="checkbox"/>	<input type="checkbox"/>	<input type="checkbox"/>	<input type="checkbox"/>
Innslattarforritið .....	<input type="checkbox"/>	<input type="checkbox"/>	<input type="checkbox"/>	<input type="checkbox"/>	<input type="checkbox"/>
Internetting samband við gagnagrunnin .....	<input type="checkbox"/>	<input type="checkbox"/>	<input type="checkbox"/>	<input type="checkbox"/>	<input type="checkbox"/>

Vinsamlegast svaraðu eftir farandi fullyrðingum með því að merkja við það gildi sem best á við.

2. Reynsla þín:	Mjög mikið 5	mikið 4	frekar lítið 3	lítið 2	mjög lítið 1
a. Í verkefninu hef ég almennt lært .....	<input type="checkbox"/>	<input type="checkbox"/>	<input type="checkbox"/>	<input type="checkbox"/>	<input type="checkbox"/>
b. Skilningur minn á skjalasöfnum hefur aukist .....	<input type="checkbox"/>	<input type="checkbox"/>	<input type="checkbox"/>	<input type="checkbox"/>	<input type="checkbox"/>
c. Það hefur verið ánægjulegt að kynnast nýju fólki.....	<input type="checkbox"/>	<input type="checkbox"/>	<input type="checkbox"/>	<input type="checkbox"/>	<input type="checkbox"/>
d. Það hefur verið gott að koma á vinnustaðinn.....	<input type="checkbox"/>	<input type="checkbox"/>	<input type="checkbox"/>	<input type="checkbox"/>	<input type="checkbox"/>
e. Áhugi minn á liðnum tíma hefur aukist .....	<input type="checkbox"/>	<input type="checkbox"/>	<input type="checkbox"/>	<input type="checkbox"/>	<input type="checkbox"/>
f. Þekking mín á fortiðinni hefur aukist .....	<input type="checkbox"/>	<input type="checkbox"/>	<input type="checkbox"/>	<input type="checkbox"/>	<input type="checkbox"/>
g. Landfræðiþekking mín hefur aukist .....	<input type="checkbox"/>	<input type="checkbox"/>	<input type="checkbox"/>	<input type="checkbox"/>	<input type="checkbox"/>
h. Þekking mín á manna- og staðanöfnum hefur aukist .....	<input type="checkbox"/>	<input type="checkbox"/>	<input type="checkbox"/>	<input type="checkbox"/>	<input type="checkbox"/>
i. Ég hef aukið tölvufærni mína .....	<input type="checkbox"/>	<input type="checkbox"/>	<input type="checkbox"/>	<input type="checkbox"/>	<input type="checkbox"/>

3. Hvað hefur þér þótt hest við þátttöku í verkefninu?

---



---



---

4. Hvað hefur þér þótt lakast við þátttöku í verkefninu?

---



---



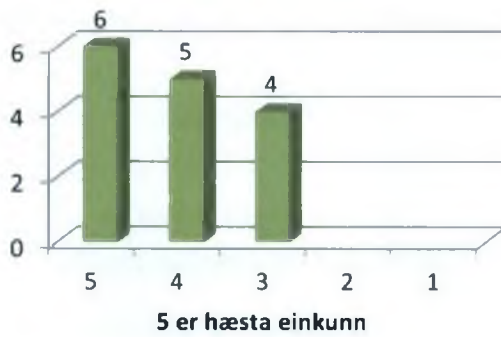
---

**Fylgiskjal 13. Mat starfsmanna skráningarverkefna á verkefnum ÞÍ á landsbyggðinni 2007-2010.**

**Manntalsskráningarverkefnið. Fjöldi svara hverrar einkunnar.**



**g. Landafraeðipækking mín hefur aukist**



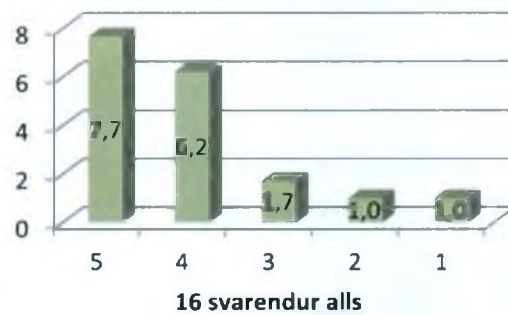
**h. Þekking mín á manna- og staðanöfnum hefur aukist**



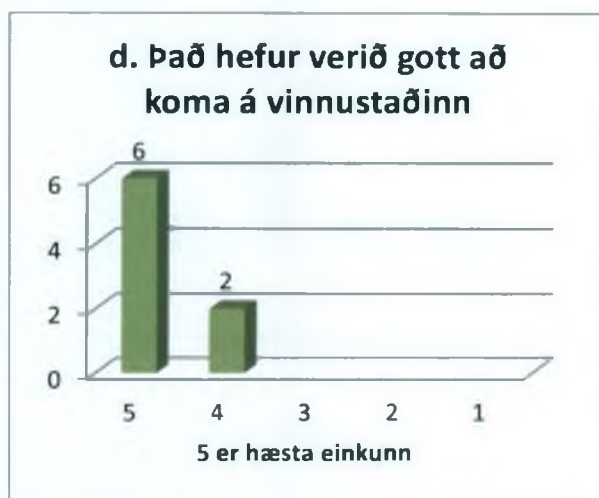
**i. Ég hef aukið tölvufærni mína**



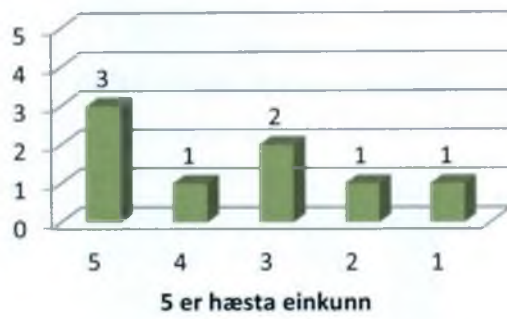
**Meðaltal allra svara - manntalskráning**



## Skjalaskráningarverkefnið. Fjöldi svara hverrar einkunnar.



**g. Landfræðipækking mín hefur aukist**



**h. Þekking mín á manna- og staðanöfnum hefur aukist**



**i. Ég hef aukið tölvufærni mína**



**Meðatal allra svara-  
skjalaskráning**

