

Til allsherjar- og menntamálanefndar Alþingis  
[nefndasvid@althingi.is](mailto:nefndasvid@althingi.is)

Gljúfrasteini 7. mars 2016

Efni: Umsögn frá safnstjóra og stjórn Gljúfrasteins um tillögu til þingsályktunar um Laxnessetur að Gljúfrasteini í Mosfellsbæ, 184. mál.

Stjórn Gljúfrasteins og safnstjóri fagna þingsályktunartillögu um uppbyggingu Laxnessseturs að Gljúfrasteini í Mosfellsbæ og hvetja til þess að tillagan verði samþykkt. Stjórn Gljúfrasteins og safnstjóri lýsa sig reiðubúin til samstarfs við mennta- og menningarmálaráðherra og bæjaryfirvöld í Mosfellsbæ um undirbúning þeirrar uppbyggingar sem tillagan gerir ráð fyrir. Það er von okkar að tillögunni verði vel tekið af Alþingi og að hægt verði að hrinda verkefninu í framkvæmd sem fyrst.

Undirrituð taka undir það sem fram kemur í greinargerð með tillögunni og vilja upplýsa nefndarmenn um þá stöðu sem nú er komin upp í tengslum við yfirstandandi viðgerðir á húsinu á Gljúfrasteini. Upphaflega stóð til að loka safninu einungis í janúar og febrúar en ljóst er að vinna við viðgerðir mun taka lengri tíma þar sem í ljós hafa komið meiri skemmdir en gert hafði verið ráð fyrir. Lögð er áhersla á að vanda til verka og tryggja varðveislu hússins sem best með langtímahagsmunum að leiðarljósi. Það að loka þurfi fyrir sýningar og margvíslega aðra starfsemi safnsins vegna viðgerða, er vitaskuld umhugsunarefni. Í því samhengi er bygging móttökuhúss þeim mun mikilvægari.

Þó húsakosturinn setji starfseminni skorður hafa sýningar, rannsóknarverkefni og viðburðir verið fastir liðir í starfsemi Gljúfrasteins. Sýningahald og rannsóknarverkefni hafa oft verið unnin í samstarfi við önnur söfn og stofnanir. Má þar nefna sýninguna „Fín frú, sendill og allt þar á milli“ um Auði Laxness sem sett var upp í Listasal Mosfellsbæjar og sýningu sem nú stendur yfir í Landsbókasafni Íslands um Nóbelsverðlaunin. Á sumrin eru haldnir stofutónleikar og fleiri viðburðir á Gljúfrasteini. Móttaka skólahópa þar er einnig fastur liður í starfsemi safnsins. Árlega hefur Gljúfrasteinn staðið fyrir upplestrum úr nýútkomnum bókum, viðburðum þar sem fjallað er um bókmenntir almennt og þar hafa Íslensku þýðingaverðlaunin verið afhent í samstarfi við Bandalag þýðenda og túlka.

Smæð hússins á Gljúfrasteini hefur frá því það var opnað sem safn takmarkað möguleika safnastarfsins. Húsið sjálft er í raun safngripur og frá því 2004 hefur öll starfsemin farið fram í því ef frá eru taldar sýningar sem unnar hafa verið í samstarfi við aðra, svo sem að framan greinir. Gljúfrasteinn var upphaflega reistur sem heimili Halldórs Laxness og fjölskyldu hans. Bókmenntaverk skáldsins, húsið sjálft, innbú og umhverfi þess er það aðdráttarafli sem laðar að bæði innlenda og erlenda gesti. Því er mikilvægt að ganga ekki um of á húsið sjálft til að tryggja varðveislu safnkostsins til framtíðar. Til að tryggja þau meginmarkmið er nauðsynlegt að safnið fái rýmri húsakynni svo sem stefnt hefur verið að. Undirrituð vísa í

stefnumótunarskýrsluna *Menningarhús við Gljúfrastein* sem gefin var út 2008 og fylgir með þessari umsögn auk samantektar um starfsemi Gljúfrasteins frá 2004 – 2016.

Uppbygging við Gljúfrastein myndi bæta aðstöðu starfsfólks til muna og efla möguleika safnsins á að sinna hlutverki sínu sem viðurkennt safn skv. safnalögum nr. 141/2011. Í stefnumótuninni sem unnin var 2008 koma fram tillögur um hvaða starfsemi menningarhúsið ætti að hýsa. Lagt er til að þar verði sýningarsalur, aðstaða fyrir viðburði, fræðslu skólahópa, geymsla, safnbúð, veitingaaðstaða, bókasafn og vinnuaðstaða fyrir starfsfólk og fræðimenn.

Með byggingu menningarhúss, Laxnesseturs, við Gljúfrastein aukast möguleikar safnsins til að efla og útvíkka starfsemi sína, tengjast sögu Mosfellssveitar með skýrari hætti og auka aðgengi fræðimanna að verkum skáldsins. Bókmenntasetur á sannarlega heima í Mosfellsbæ þar sem verkum Halldórs Laxness er miðlað með lifandi hætti sem hæfir nútímalegu safnastarfi.

Undirrituð hvetja Alþingi til að samþykkja þingsályktunartillöguna hið allra fyrsta og lýsa sig reiðubúin til samstarfs um uppbyggingu við Gljúfrasteins.

Guðný Dóra Gestsdóttir safnstjóri  
Friða Björk Ingvarsdóttir formaður stjórnar Gljúfrasteins  
Kolbrún Halldórsdóttir fulltrúi BÍL í stjórn Gljúfrasteins  
Ari Klængur Jónsson fulltrúi fjölskyldu Halldórs Laxness í stjórn Gljúfrasteins

#### Fylgiskjöl

1. Yfirlit yfir starfsemi Gljúfrasteins 2004 – 2016
2. Menningarhús við Gljúfrastein 2008
3. Gljúfrasteinn – lóðamörk. Teikning af landsvæði í eigu ríkisins umhverfis Gljúfrastein.
4. Reglur um Gljúfrastein frá 2012
5. Kaupsamningur og gjafabréf frá 2002
6. Tvær teikningar Ágústs Pálssonar arkitekts.
7. Viðurkenning Safnaráðs 2012
8. Skýrsla frá Vinnueftirliti ríkisins 2014
9. Laxnessetur – skyssa teiknuð fyrir Gljúfrastein 2013.

# **Menningarhús við Gljúfrastein**

**Niðurstaða vinnuhóps um starfsemi Laxnessseturs og framtíðarsýn**

**27. júní 2008**

# Efnisyfirlit

|  |    |
|--|----|
| Samantekt.....                           | 2  |
| Inngangur.....                           | 3  |
| Greinargerð frá Capacent.....            | 4  |
| Forsaga og aðdragandi.....               | 5  |
| Húsnæðið.....                            | 5  |
| Lóðin.....                               | 5  |
| Framtíðarsýn og gildi Gljúfrasteins..... | 6  |
| Framtíðarsýn.....                        | 6  |
| Gildi.....                               | 6  |
| Laxnesssetur.....                        | 7  |
| Gildi og framtíðarsýn Laxnessseturs..... | 7  |
| Starfsemi Laxnessseturs.....             | 7  |
| Aðstaða í Laxnesssetri.....              | 9  |
| Þátttakendur í hugmyndavinnu.....        | 12 |
| Flæðirit.....                            | 13 |

## Samantekt

Í þessu skjali hér er lagt til að nýtt menningarhús, Laxnesssetur, verði byggt við Gljúfrastein svo unnt verði að útvíkka núverandi starfsemi Gljúfrasteins og taka á móti stærri hópum gesta en nú er mögulegt. Starfsemi og rekstur menningarhússins verði fjölbreytt og sveigjanlegt eftir árstíðum. Gildi starfseminnar á Gljúfrasteini verði áfram í anda þeirra framtíðarsýnar sem mótuð var fyrir menningarhúsið á árinu 2005:

- ◆ Metnaður
- ◆ Virðing
- ◆ Sköpunargleði

Í menningarhúsinu verði rými fyrir eftirfarandi starfsemi:

- ◆ Sýningarsalir
- ◆ Veitingastaður
- ◆ Sérhæft bókasafn
- ◆ Skólastofa
- ◆ Vinnuaðstaða
- ◆ Minjagripa- og bókaverslun

Tenging milli Gljúfrasteins og menningarhússins verður með göngubrú yfir Köldukvísl.

Sveigjanleiki þarf að vera hafður að leiðarljósi í hönnun hússins og tryggt að hægt sé að bregðast við aðstæðum og nýta fermetrafjölda sem allra best. Rekstur menningarhúss verður breytilegur eftir árstímum t.d. koma skólahópar ekki yfir sumartímam. Tenging og samnýting rýma er því lykilatriði.

Við hönnun hússins skal sérstaklega huga að því að húsið falli vel inn í umhverfið. Í þessum hugmyndum sem eru kynntar í þessari skýrslu er lögð áhersla á samstarf Gljúfrasteins og Mosfellsbæjar. Í menningarhúsinu verði þeirri staðreynd haldið á lofti að Halldór Laxness var alinn upp í Mosfellsdal í dalnum þar sem hann sótti yrkisefni sín.

Stýrihópur leggur til að byggt verði um 500 fm húsnaði í fyrsta áfanga. Lögð verði áhersla á að nýta allt rými sem best. Í hönnun verður því að vera gert ráð fyrir að hægt verði að stækka og byggja við leiði reynsla af rekstri hússins það í ljós. Stærðir rýma eru til viðmiðunar og ber að taka þær með fyrirvara og er að sjálfsögðu möguleiki á að endurskoða allar stærðir einstakra rýma og hlutföll þeirra þegar kemur að hönnun hússins.

Ekki er lagt mat á það í þessari skýrslu hversu mikill fermetrafjöldi fer beinlínis undir safnstarfsemina eða þá viðbótarstarfsemi s.s. tengdri Mosfellsbæ.

Lagt er til að hönnun Laxnessseturs verði send í hönnunarsamkeppni.

## Inngangur

Forsætisráðuneytið fór þess á leit við bæjarstjórn Mosfellsbæjar þann 20. desember 2007 að bæjarfélagið kæmi að undirbúningi, hönnun og byggingu móttökuhúss við Gljúfrastein á vesturbakka Köldukvíslar, gegnt Gljúfrasteini sem jafnframt hýsi fyrirhugað Laxnesssetur Mosfellsbæjar.

Í framhaldi af því urðu aðilar máls sammála um að vinna forsögn þar sem væntanleg starfsemi móttökuhúss við Gljúfrastein er skilgreind og framtíðarsýn mótuð.

Hér eru saman teknar niðurstöður hugmyndavinnu um starfsemi menningarhúss við Gljúfrastein. Hugmyndavinnan fór fram dagana 6. – 7. apríl 2008. Hagsmunaaðilar hittust til að móta sameiginlega sýn á væntanlega starfsemi og hlutverk Laxnessseturs. Þessir aðilar eru:

- Stjórn og starfsfólk Gljúfrasteins,
- Fjölskylda Halldórs Laxness,
- Forsætisráðuneytið,
- Mosfellsbær.

Skipaður var þriggja manna hópur til að taka saman hugmyndirnar og vinna forsögn fyrir hönnun hússins. Í hópnum eru Haraldur Sverrisson bæjarstjóri í Mosfellsbæ, Þórarinn Eldjárn formaður stjórnar Gljúfrasteins og Guðný Dóra Gestsdóttir framkvæmdastjóri Gljúfrasteins. Í vinnu við samantekt skýrslunnar var leitað til Björns Þráins Þórðarsonar forstöðumanns fræðslu – og menningarsviðs Mosfellsbæjar og Haraldur Helgason arkitekt sá um gerð rýmisáætlunar fyrir menningarhúsið.

Gljúfrasteini 27. júní 2008

Guðný Dóra Gestsdóttir  
Haraldur Sverrisson  
Þórarinn Eldjárn

## Greinargerð frá Capacent

Ljóst er að Gljúfrasteinn stendur framarlega í flokki dýrmætra staða í íslenskri menningarsögu. Sú uppbygging sem þegar hefur átt sér stað er um margt til mikillar fyrirmyndar og hefur starfsemin þar þegar sannað gildi sitt.

Undirritaður hefur unnið með stjórn og starfsmönnum Gljúfrasteins allt frá árinu 2005 þegar stjórnin ákvað að fara í stefnumótun um framtíð Gljúfrasteins og þess menningarseturs sem verið er að byggja upp.

Það hefur verið afar ánægjulegt að vinna með þeim aðilum sem málið snertir. Gildir einu hvort um er að ræða fjölskyldur Halldórs Laxness, stjórn og starfsmenn, forsætisráðuneytið eða sveitarfélagið Mosfellsbæ. Mikill metnaður er fyrir hendi hvarvetna og framkvæmdastjórn er markviss og skapandi.

Á fundi sem haldinn var dagana 6. og 7. apríl náðist afar góð samstaða um framtíðarsýn og starfsvettvang Gljúfrasteins.

Undirritaður telur allar forsendur fyrir hendi til að þær niðurstöður sem lagðar eru fram í þessu skjali eigi góða möguleika á að Gljúfrasteinn nái þeim metnaðarfullu markmiðum sem að er stefnt.

Hákon Gunnarsson  
Partner – Capacent Ráðgjöf

## Forsaga og aðdragandi

### Húsnæðið

Safnið að Gljúfrasteini tók til starfa sumarið 2004. Ljóst var að starfseminni væri þar mjög þröngur stakkur skorinn vegna plássleysis í húsinu sjálfu. Reynt var að kanna kaup á Jónstótt handan Köldukvíslar og fékkst viljrði fyrir fjárveitingu til þess, en húsið reyndist ekki falt þegar til átti að taka. Því var brugðið á það ráð að nýta bílskúr fyrir móttöku, miðasölu, verslun og margmiðlunarsýningu. Frá upphafi var litið svo á að sú ráðstöfun væri til bráðabirgða. Að auki var þá þegar ljóst að aðstaða starfsfólks væri með öllu óviðunandi.

Frá því Gljúfrasteinn opnaði hafa um 28.000 gestir heimsótt safnið. Með góðu skipulagi og hjálp hljóðleiðsagnar hefur tekist að taka á móti stórum hópum. Gljúfrasteinn, þar sem skáldið bjó og starfaði, verður áfram sá staður sem mun laða gesti í heimsókn í Mosfellsdalinn. Með tilkomu menningarhússins aukast möguleikar til fjölþættari starfsemi og auðveldara verður að taka á móti stórum hópum.

### Lóðin

Í lok árs 2007 var gengið frá kaupum á landspildu handan Köldukvíslar þar sem fyrirhugað er að reisa Laxnesssetur en þaðan er gott útsýni yfir að Gljúfrasteini. Aðgengi að Gljúfrasteini verður með göngubrú yfir Köldukvísl. Nú stendur yfir vinna vegna deiliskipulags landspildunnar. Um leið og deiliskipulag verður kynnt verða drög að nýju aðalskipulagi á svæðinu í nágrenni Gljúfrasteins kynnt enda verði um breytta landnotkun að ræða. Svæðið verði stofnanasvæði í tillögunni.

Fyrirhuguð nýbygging verður að falla vel að umhverfinu og huga verður að því að raska ekki náttúru og dýralífi í nánasta umhverfi. Byggingin mun standa við bakka Köldukvíslar þar sem útsýni er gott yfir á Gljúfrastein.

Nefna má Grieg safnið í Troidhaugen sem ákveðna fyrirmynd. Húsið sem Grieg bjó í hefur um árabil verið opið sem safn tónskáldsins. Byggt hefur verið í næsta nágrenni tónleikasalur og menningarhús sem fellur vel að umhverfinu og hugað að því að heimili Grieg sé og verði megin aðdráttarafið.



# Framtíðarsýn og gildi Gljúfrasteins

## **Framtíðarsýn**

Framtíðarsýn fyrir Gljúfrastein var skilgreind í kjölfar stefnumótunarvinnu fyrir safnið 2005 – 2006. Helstu niðurstöður voru þessar:

Að Gljúfrasteinn verði eitt helsta menningarsetur þjóðarinnar og þekktur áfangastaður á leið til Þingvalla. Hlutverk Gljúfrasteins er að vera heimili Halldórs Laxness, lifandi safn sem stendur vörð um lífsstarf hans.

## **Gildi**

Þau gildi sem Gljúfrasteinn vill starfa eftir eru metnaður, sköpunargleði, virðing.

### **Metnaður:**

Á Gljúfrasteini fer fram metnaðarfull starfsemi. Gildir það jafnt um uppbyggingu staðarins sem innra starf og rekstur safnsins.

### **Sköpunargleði:**

Safnið hafi frumkvæði, þar sem sköpunargleði verður höfð að leiðarljósi í anda þeirra sem búið hafa á Gljúfrasteini. Haldnir verði viðburðir og þemasýningar sem endurspegli það.

### **Virðing:**

Á Gljúfrasteini er borin djúp virðing fyrir hlutverki safnsins og umhverfi þess.

# Laxnesssetur

## Gildi og framtíðarsýn Laxnessseturs

Á hugmyndafundinum í byrjun apríl voru hagsmunaaðilar á einu máli um að ofangreind gildi og hlutverk Gljúfrasteins yrðu áfram höfð að leiðarljósi í Laxnesssetri. Meiri áhersla yrði þó lögð á þá staðreynd að heimabyggð Halldórs Laxness var Mosfellssveit og –bær.

Laxnesssetur verði alhliða menningarhús og eftirfarandi markmið höfð að leiðarljósi í starfsemi hússins:

- **Að halda á lofti minningu Halldórs Laxness, veita fræðslu um verk hans og leggja áherslu á að Mosfellssveit og –bær var hans heimabyggð. Þar verði miðstöð allrar þekkingar um Halldór Laxness.**

Í menningarhúsinu verði gott sérhæft bókasafn. Þar verði öll útgefin verk HKL aðgengileg og allt sem um hann hefur verið skrifað. Einnig allar þýðingar og útgáfur á verkum skáldsins. Vinnuaðstaða verði til staðar fyrir utanaðkomandi fræðimenn með aðgengi að öllum gagnagrunnum Gljúfrasteins. Í menningarhúsinu verði til yfirsýn yfir hvað gefið hefur verið út og hvar frekari upplýsingar er að finna.

- **Laxnesssetur verði jafnframt bókmenntasetur þar sem aðstaða verði til rannsókna og fræðistarfa. Áhersla verður á samhengið í íslenskum bókmenntum. Allt frá miðaldabókmenntum til samtímabókmennta.**

- Mosfellsdalurinn verði skáldadalur. Dalurinn þar sem Halldórs Laxness ólst upp og bjó lengstan hluta ævi sinnar og dalurinn sem er sögusvið verka hans. Ennfremur verður skýr tenging við Egilssögu. Skáldadalurinn verður gerður sýnilegur í formi kynninga og sýninga. Má þar nefna m.a. fornleifauppgröftinn sem staðið hefur yfir á Hrísbú. Sögusvið bóka Halldórs verður merkt sérstaklega og kynnt m.a. með því að setja upp Innansveitarkrónikuskífu í dalnum þar sem útsýni er gott. Tengja skal útsýnisskífuna við útilistaverk í Mosfellsbæ s.s. Hús tímans – hús skáldsins sem staðsett er á Stekkjarflöt.
- Í menningarhúsinu verður möguleiki á rannsóknum á þýðingum á verkum HKL og Laxnesssetur verði eftirsótt miðstöð og aðstaða fyrir þýðendur. Fræðimenn og starfsmenn hafa aðstöðu og gögn þannig að hægt verði að rannsaka þýðingar. Á þessu stigi er ekki gert ráð fyrir fræðimannsíbúð heldur aðstöðu í formi skrifstofu með aðgengi að bókasafni og gagnagrunnum safnsins. Kanna möguleika á fræðimannsíbúð í Mosfellsbæ með skjótu aðgengi að Gljúfrasteini og Laxnesssetri.
- Sýningar og viðburðir tengdar nútímabókmenntum og rithöfundum verða reglulegur hluti af starfsemi menningarhússins. Möguleiki verður á að halda ráðstefnur og setja upp sérstakar sýningar þar sem samtímahöfundum verður sérstaklega hampað.

- **Miðlun og almenn fræðsla verða lykilatriði í starfseminni. Fræðsla fyrir skólahópa á öllum stigum með margvíslegum viðfangsefnum í samræmi við námsskrár skóla. Fjölbreytt sýningahald með sérsýningum sem tengjast ævi og verkum Mosfellingsins Halldórs Laxness, verkum hans, lífinu á Gljúfrasteini og Mosfellsbæ. Hægt verði að koma við lifandi flutningi á verkum HKL sögum, leikritum, ljóðum.**

- ♦ Sýningarsalir þar sem möguleiki er á að skipta út sýningum í samræmi við ákvarðanir hverju sinni. Rýmið þarf að vera sveigjanlegt.
  - ♦ Einnig verði rými fyrir fasta sýningu.
  - ♦ Skólastofa / ráðstefnuaðstaða fyrir skólahópa og ýmiskonar ráðstefnur. Skólastofan verði sérhönnuð og sniðin að móðurmáls og bókmenntafræðikennslu. Búa til gæði á landsvísu sem eftirsótt eru í sjálfu sér og gæti verið fyrirmynd.
- **Náttúran og útivistarmöguleikar í næsta nágrenni og í Mosfellsdal verði hluti af upplifunarmöguleikum í tengslum við Gljúfrastein og Laxnessetur.**
- ♦ Menningarhúsið þarf að falla vel að umhverfi Gljúfrasteins og huga skal að því að náttúran og dýralífið verði hluti af upplifun þeirra gesta sem heimsækja húsið.
  - ♦ Í menningarhúsinu verður upplýsingagjöf um Mosfellsdalinn, Mosfellsbæ, gönguleiðir, útivistar – og afþreyingarmöguleika í nágrenninu. Kort með gönguleiðum og upplýsingar um dýralíf og gróðurfar í nánasta umhverfi.

## Aðstaða í Laxnesssetri

Gljúfrasteinn var reistur árið 1945 sem heimili Halldórs Laxness og fjölskyldu hans. Það gefur því auga leið að húsið er lítið og aðstaða takmörkuð til þess að taka á móti stórum hópum gesta. Frá því Gljúfrasteinn var opnaður sem safn þá hafa komið um 28.000 gestir. Mikill áhugi er á því að heimsækja safnið bæði hjá innlendum og erlendum ferðamönnum. Auk þess sem skólahópar á ýmsum aldurstigum hafa í auknu mæli heimsótt safnið sem hluta af námi. Til þess að sinna hlutverki sínu af metnaði þarf menningarhúsið að vera þannig búið að það geti hýst fjölbreytta starfsemi og tekið á móti stórum hópum.

Í hönnun menningarhússins skal vera möguleiki á að opna á milli rýma til þess að nýta hvern fermetra sem best. Einkum þegar von er á stórum hópum gesta. Ætla má að á einhverjum tímapiunktum þurfi húsið að rúma 200 manns. Er það byggt á þeirri staðreynd að nú þegar hafa borist fyrirspurnir frá 150 manna hópum sem vilja heimsækja Gljúfrastein. Ein stór rúta tekur um 80 manns. Miðað er við að menningarhúsið verði viðbót við Gljúfrastein og að möguleiki verður að vera á að taka við stærri hópum. Þá þarf að hafa í huga að rekstur hússins verður breytilegur eftir árstímum.

Hér á eftir fer lýsing á einstökum rýmum. Sjá einnig flæðirit sem fylgir með þessari samantekt.

### 1. Móttaka - Gestamóttaka og upplýsingamiðstöð

Gestamóttakan verði fyrsti viðkomustaður gesta. Þar verði vinnuaðstaða þar sem seldir verða aðgöngumiðar, tekið við bókunum hópa og veittar upplýsingar um Gljúfrastein, Halldór Laxness og Mosfellsbæ. Um gönguleiðir í Mosfellsdal, náttúrufar og dýralíf og sögu. Í gestamóttöku er flæði gesta um menningarhúsið og Gljúfrastein stýrt. Starfsmaður gestamóttöku sinni jafnframt bóka- og minjagripaverslun.

### 2. Veitingastaður

Í Laxnesssetri verður veitingasala. Einfaldur og góður matseðill sem laðar að gesti og gangandi. Veitingasala þarf einnig að geta séð um veitingar vegna ýmiskonar viðburða.

Út frá veitingasal skal vera útsýni yfir að Gljúfrasteini og möguleiki á að opna út á verönd þegar vel viðrar. Æskilegt er að veitingasalurinn geti tengst sýningarsal og móttöku. Rýmið þarf að vera opnanlegt bæði út á verönd og inn í önnur rými einkum þegar fjöldi gesta er það mikill og sérstök þörf talin vera á slíku.

### 3. Sýningarsalur I / skólastofa

Möguleiki þarf að vera á að setja upp fjölbreyttar og lifandi þemasýningar tengdar ævi og verkum Halldórs Laxness, Gljúfrasteini, Mosfellsbæ svo og sýningar tengdar bókmenntum frá miðaldabókmenntum til samtímabókmennta. Aðstaða fyrir ýmiskonar viðburði er nauðsynleg s.s. tónleika, móttökur, fundi, ráðstefnur, upplestra og aðra gjörninga. Möguleiki verði á að leigja út aðstöðuna í menningarhúsinu undir sérstaka viðburði s.s. fundi og mannfagnaði ýmiskonar. Salurinn þarf að vera sveigjanlegur þannig að möguleiki sé á að opna á milli rýma ef mikill fjöldi gesta er í húsinu. Gert er ráð fyrir móttöku skólahópa í sýningarsal I.

### 4. Skólastofa

Rými til að funda og miðla fræðslu til þeirra hópa sem heimsækja Gljúfrastein og Laxnesssetur. Fyrir skólahópa á öllum skólastigum og ýmiskonar sér hópa. Möguleiki þarf að vera á að opna inn í sýningarsal I. Lagt er til að sérstök skólastofa verði byggð í seinni áfanga. En þangað til verði gert ráð fyrir móttöku skólahópa í sýningarsal 1.

### 5. Sýningaraðstaða II

#### Margmiðlunarsýningar og upplifun

Aðstaða til að sýna og miðla því efni sem til er um Halldór Laxness og verk hans. Nægir að nefna þá margmiðlunarsýningu sem þegar er til á Gljúfrasteini, þær kvikmyndir sem myndaðar hafa verið eftir verkum hans og viðtöl og heimildarmyndir um skáldið. Bæði í margmiðlun og sýningum í Laxnesssetri verði haft í huga að gestir upplifi og fái tækifæri á að taka þátt í

sýningunni t.d. með því að snerta, hlusta, ilma eða gera. Margmiðlunin er í sjálfu sér ekki mjög plássfrek þ.e. ef hún er á snertiskjám á vegg. Er það útfærsluatriði hvernig margmiðlunin er sett upp í rými. Lagt er til að sýningarsalur II verði byggður í seinni áfanga. Þangað til verði gert ráð fyrir margmiðlunarsýningu í gestamóttöku þ.e. rými I.

## **6. Bóka- og minjagripaverslun**

Áhersla verður fyrst og fremst á að eiga til öll verk Halldórs Laxness og sem flestar þýðingar á verkum hans í bókaverslun. Ennfremur verk sem skrifuð hafa verið um skáldið. Viðeigandi og metnaðarfullir minjagripir verði einnig á boðstólum og listaverkabækur um þá listamenn sem málað hafa myndirnar á Gljúfrasteini. Bóka- og minjagripaverslun skal vera í tengslum við eða hluti af móttöku þó þarf að vera hægt að loka verslunina af í sérstökum tilvikum. Mikilvægt er að gestir sem koma í menningarhúsið gangi í gegnum verslunina á leið sinni út úr húsinu.

## **7. Barnahorn**

Gera verður ráð fyrir sérstöku barnahorni þar sem börn geta leikið sér og kynnst "Dóra litla" frá Laxnesi. Þar verði möguleiki t.d. að skrifa með blýantsstubb, skoða leikföng og annað sem tengist bernsku og uppveiti Halldórs í Laxnesi. Áherslan verði þó á "hands on" upplifun. Halda skal í heiðri lög Barnafélags Mosfellsdalsins.

## **8. Salerni og töskugeymslur**

Öll aðstaða fyrir gesti verði til fyrirmyndar. Salerni, geymslur fyrir töskur. Hugað verði að aðgengi fyrir fatlaða.

## **9. Sérhæft Laxness bókasafn**

Í Laxnesssetri verði til allar útgáfur af verkum Halldórs Laxness. Allar þýðingar á verkum hans og öll verk og greinar sem ritaðar hafa verið um skáldið. Bókasafn þetta verði aðgengilegt fræðimönnum og gestum. Í bókasafni verði "kyrrðarhorn" þar sem gestir geta sest niður gluggað í bækur og jafnvel hlustað á upptökur með lestri skáldsins.

## **10. Aðstaða fyrir fræðimenn og þýðendur**

Í tengslum við bókasafn skal vera skrifstofuaðstaða fyrir fræðimenn og þýðendur. Gott aðgengi að bókasafni og gagnagrunnum setursins. Sérstök áhersla verður á að bjóða þýðendum aðstöðuna. Með aðstöðu fyrir fræðimenn er miðað við að á staðnum verði ein skrifstofa sem fræðimenn á sviði bókmennta og þýðinga geta bókað og dvalið í. Aðgengi verður að sérhæfðu bókasafni hússins og öðrum gagnagrunnum Gljúfrasteins.

## **11. Starfsfólk**

Vinnuaðstaða fyrir starfsfólk verður í menningarhúsinu til að sinna öllum daglegum verkefnum og fræðistörfum auk móttöku gesta. Gera þarf ráð fyrir fjórum skrifstofum sem hýsi framkvæmdastjóra, markaðs- og rekstrarskrifstofu, sýningar- og fræðluskrifstofu og viðhaldsskrifstofu. Eldhús fyrir starfsfólk er nauðsynlegt.

## **12. Eldhús**

Gera þarf ráð fyrir eldhúsi sem sinnir veitingastaðnum / kaffihúsinu. Ekki er um að ræða stórt fullkomið eldhús þar sem eldaðar eru flóknar máltíðir fyrir mikinn fjölda fólks. Miðað er við einfaldar veitingar en þegar stærri móttökur eru í húsinu verði pantaðar veitingar.

## **Geymslur/ kjallari**

Mikilvægt er að hafa rými fyrir geymslu strax í upphafi til að geyma þann safnkost sem til er og ekki er í sýningu. Ennfremur þarf að vera aðstaða til skjalageymslu. Ef landaðstæður bjóða upp á að hægt sé að byggja kjallara er möguleiki á að þjónusturými verði þar fyrir húsið og þ.m.t. geymslur.

## **Gönguleiðir og útivist**

Laxnesssetur mun þurfa að falla vel að núverandi umhverfi. Margvíslegir möguleikar til útivistar verða í næsta nágrenni. Gönguleiðir eru merktar og gönguleiðakort með örnefnum í Mosfellsdal fánleg.

**Brú yfir í Gljúfrastein – flæði í gegnum hús og milli húsa**

Aðgengi frá Laxnesssetri yfir í Gljúfrastein verður einnig að vera leyst með lausn sem verður staðnum til sóma. Skýr tenging við Gljúfrastein sem þó fellur vel að umhverfinu. Huga þarf að öryggismálum, veðrum og vatnavöxtum í Köldukvísl. Fyrsti viðkomustaður gesta verður í móttöku Laxnessseturs og skal hanna húsið þannig að flæði gesta yfir í Gljúfrastein verði með auðveldum hætti stýrt þaðan. Talsvert er um það að fólk komi að Gljúfrasteini utan opnunartíma og fari í gönguferðir t.d. upp að Helgufossi eða upp á Grímannsfell. Skoða þarf hvernig og hvort brúin yfir í Gljúfrastein verði opin göngugörpum og öðrum utan opnunartíma.

**Bílastæði**

Bílastæði fyrir rútur, bíla og reiðhjól verður við Laxnesssetrið en aðkeyrsla verður af Þingvallavegi um afleggjarann sem nú liggur að Jónstótt.

## Pátttakendur í hugmyndavinnu

Pátttakendur í hugmyndavinnu sem fram fór 6. – 7. apríl 2008:

Haraldur Sverrisson bæjarstjóri í Mosfellsbæ  
Björn Þráinn Þórðarson forstöðumaður fræðslu – og menningarsviðs Mosf.  
Marta Hildur Richter forstöðumaður bókasafns Mosfellsbæjar  
Bryndís Brynjarsdóttir Mosfellsbæ  
Bryndís Bjarnason Mosfellsbæ  
Hanna Bjartmars Mosfellsbæ  
Hilmar Stefánsson Mosfellsbæ  
Birgir D. Sveinsson fyrrverandi skólastjóri í Mosfellsbæ  
Anna Guðný Guðmundsdóttir píanóleikari  
Halldór Árnason forsætisráðuneyti  
Reynir Vilhjálmsson landslagsarkitekt  
Þorsteinn Gunnarsson arkitekt  
Þórarinn Eldjárn formaður stjórnar Gljúfrasteins  
Guðmundur Heiðar Frímansson stjórn Gljúfrasteins  
Halldór Þorgeirsson stjórn Gljúfrasteins  
Guðný Halldórsdóttir fulltrúi fjölskyldu Halldórs Laxness  
Guðný Dóra Gestsdóttir framkvæmdastjóri Gljúfrasteins  
Hulda Margrét Rútsdóttir starfsmaður Gljúfrasteins  
Þröstur Sverrisson starfsmaður Gljúfrasteins  
Aðalbjörg Bragadóttir starfsmaður Gljúfrasteins  
Ingi Björn Guðnason starfsmaður Gljúfrasteins.



MENNTA- OG MENNINGARMÁLARÁÐUNEYTIÐ

*Ráðherra gjörir kunnugt*

Með vísan til 1. mgr. 9. gr. safnalaga nr. 141/2011 hefur mennta- og menningarmálaráðherra ákveðið að fenginni tillögu safnaráðs að

**Gljúfrasteinn – hús skáldsins**

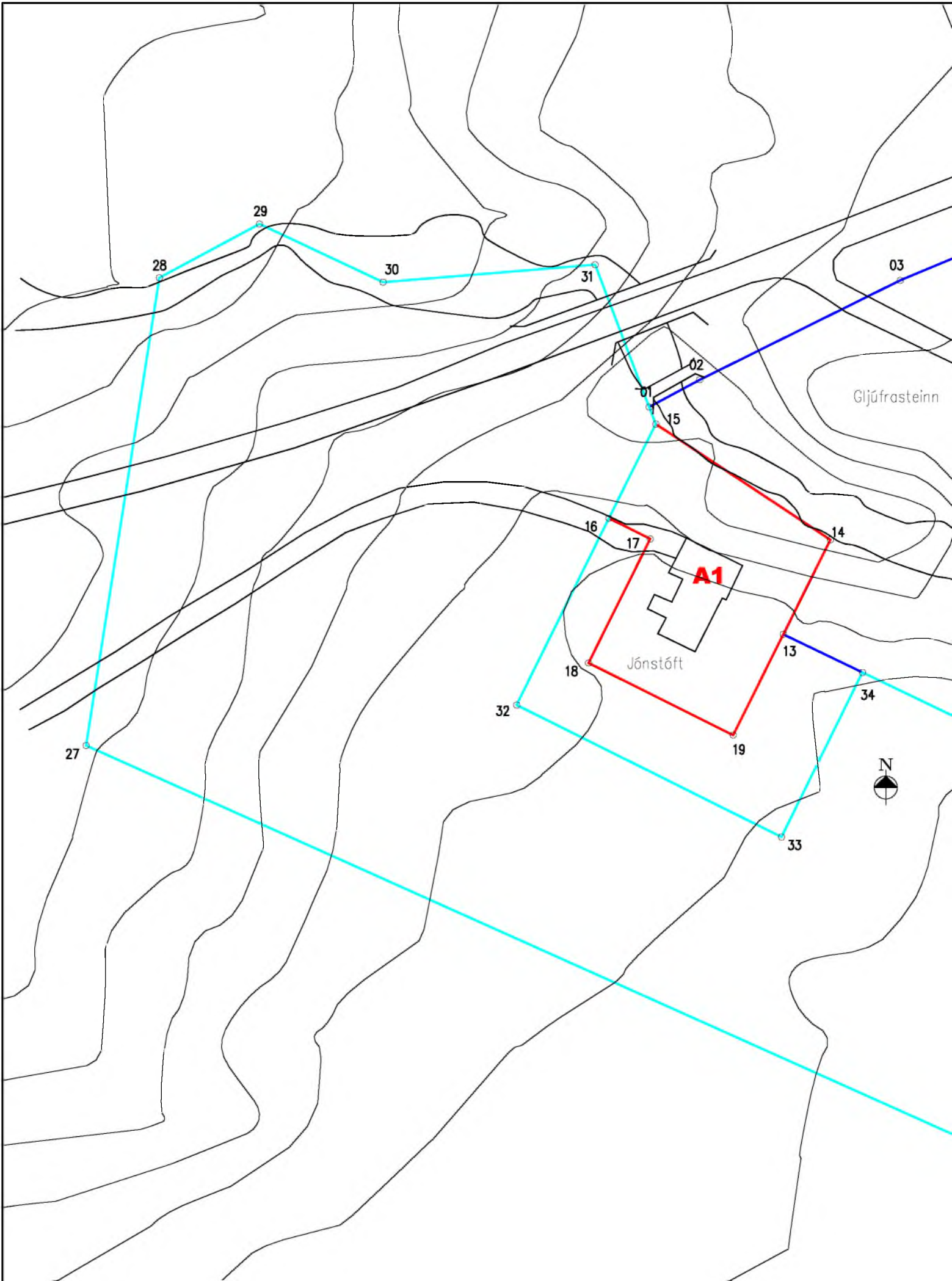
teljist viðurkennt safn í samræmi við ákvæði safnalaga.

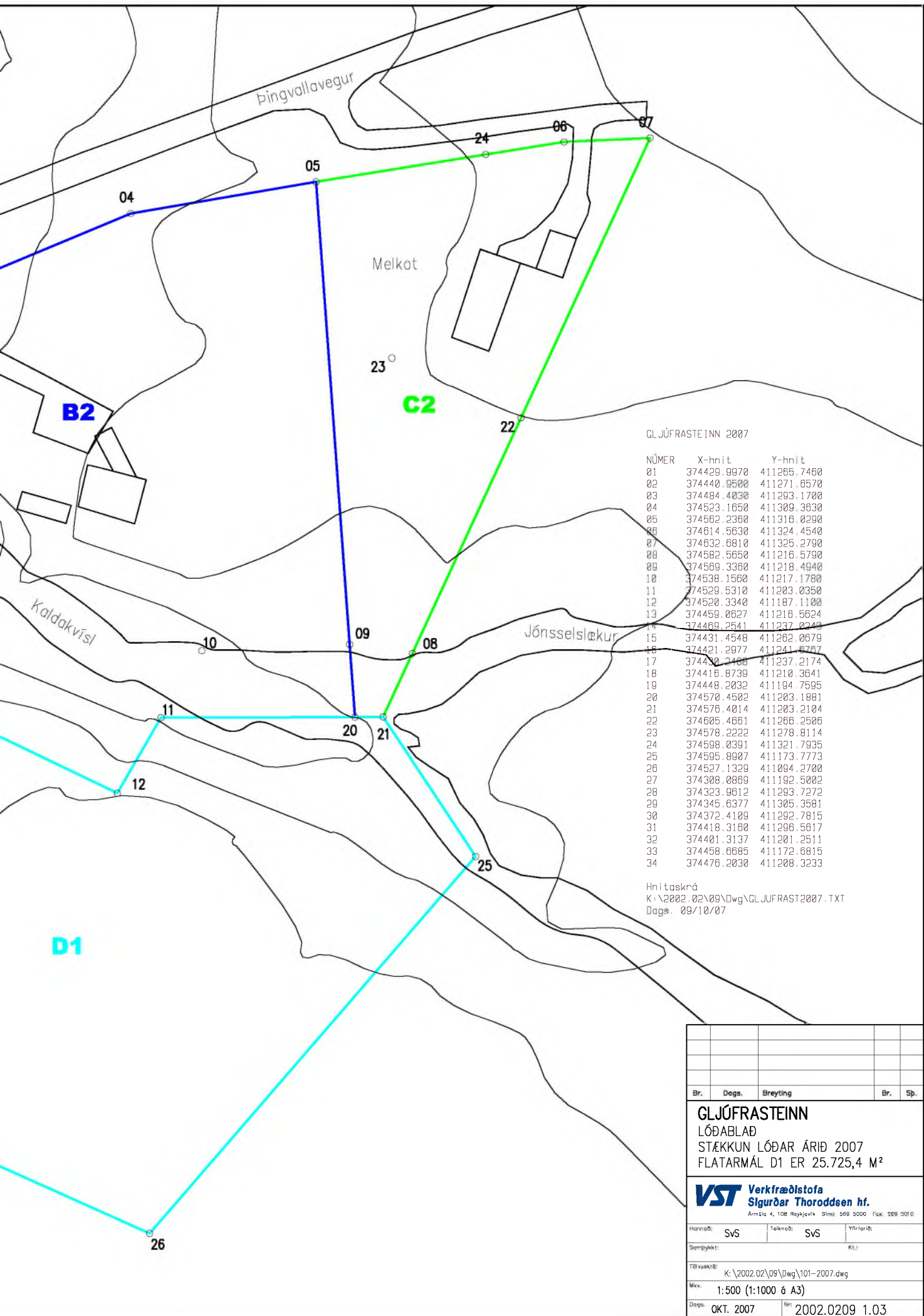
Reykjavík, 5. febrúar 2014.

Illugi Gunnarsson

Viðurkennt safn á rétt á að nota einkennismerki, sem safnaráð hefur látið útbúa.





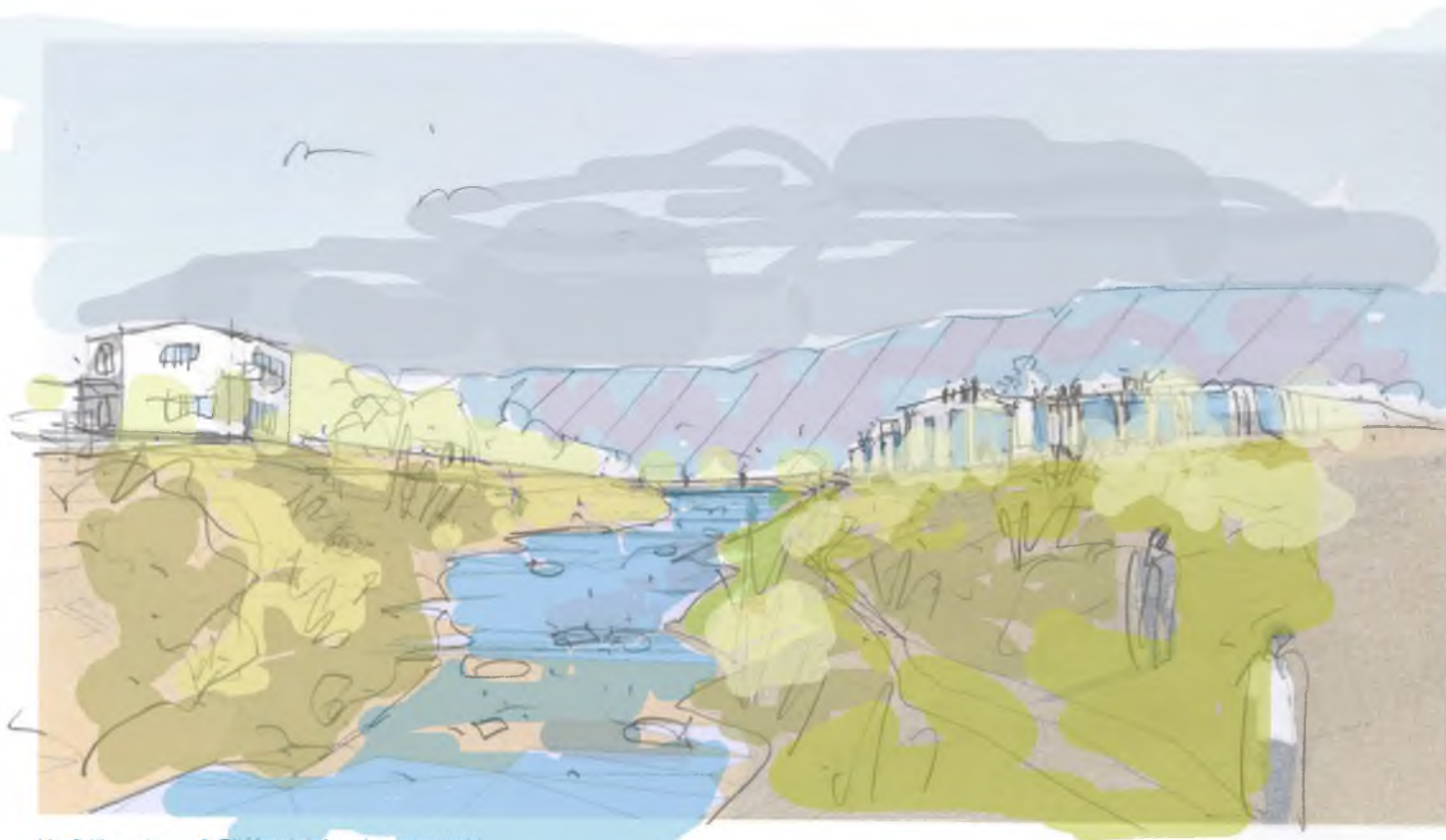


GLJÓFRASTEINN 2007

| NÚMÉR | X-hnit      | Y-hnit      |
|-------|-------------|-------------|
| 01    | 374429.9970 | 411265.7460 |
| 02    | 374440.9500 | 411271.6570 |
| 03    | 374484.4030 | 411293.1700 |
| 04    | 374523.1650 | 411309.3630 |
| 05    | 374562.2360 | 411316.0290 |
| 06    | 374614.5630 | 411324.4540 |
| 07    | 374632.6810 | 411325.2790 |
| 08    | 374582.5650 | 411216.5790 |
| 09    | 374569.3360 | 411218.4940 |
| 10    | 374538.1560 | 411217.1780 |
| 11    | 374529.5310 | 411203.0350 |
| 12    | 374520.3340 | 411187.1100 |
| 13    | 374459.0627 | 411216.5624 |
| 14    | 374469.2541 | 411237.0240 |
| 15    | 374431.4548 | 411262.0679 |
| 16    | 374421.2977 | 411241.6767 |
| 17    | 374430.2188 | 411237.2174 |
| 18    | 374416.8739 | 411210.3641 |
| 19    | 374448.2032 | 411194.7595 |
| 20    | 374570.4502 | 411203.1881 |
| 21    | 374576.4014 | 411203.2104 |
| 22    | 374605.4661 | 411266.2506 |
| 23    | 374578.2222 | 411278.8114 |
| 24    | 374598.0391 | 411321.7935 |
| 25    | 374595.8907 | 411173.7773 |
| 26    | 374527.1329 | 411094.2700 |
| 27    | 374308.0869 | 411192.5002 |
| 28    | 374323.9612 | 411293.7272 |
| 29    | 374345.6377 | 411305.3581 |
| 30    | 374372.4109 | 411292.7815 |
| 31    | 374418.3160 | 411296.5617 |
| 32    | 374401.3137 | 411201.2511 |
| 33    | 374458.6685 | 411172.6815 |
| 34    | 374476.2030 | 411208.3233 |

Hnitaskrá  
 K:\2002\_02\09\09\09\GLJÓFRAST2007.TXT  
 Dags. 09/10/07

| Br.   | Dags.                            | Breyting | Br.            | Sp.       |
|---|----------------------------------|----------|----------------|-----------|
| <b>GLJÓFRASTEINN</b><br>LÓÐABLAÐ<br>STÆKKUN LÓÐAR ÁRIÐ 2007<br>FLATARMÁL D1 ER 25.725,4 M <sup>2</sup>                      |                                  |          |                |           |
| <b>VST</b> Verkfærðistofa<br>Sigurðar Thoroddsen hf.<br><small>Ármúla 4, 108 Reykjavík Sími: 566 5000 Fax: 566 0010</small> |                                  |          |                |           |
| Hannað:   | SvS                              | Teknað:  | SvS            | Yfirfarð: |
| Sambýskt:   | Kl:                              |          |                |           |
| Tölvuskýrð:   | K:\2002_02\09\09\09\101-2007.dwg |          |                |           |
| Msk:  | 1:500 (1:1000 á A3)              |          |                |           |
| Dags:   | Okt. 2007                        | Nr:      | 2002.0209 1.03 |           |



Horft til austurs að Gljúfrasteini og Laxnessetni

Yfirlitsmynd af Laxnessetni,  
fullbyggðu með Gljúfrastein í  
forgrunni, horft til suðurs.  
Gert er ráð fyrir nýrri aðkomu um  
Hraðastaðaveg.



Yfirlitsmynd til suðurs



Horft úr kaffistofu að Gljúfrasteini

## Laxnesssetur

### Menningarhús við Gljúfrastein

Í desember árið 2007 óskaði Forsætisráðuneytið eftir að bæjarstjóri Mosfellsbæjar kæmi að undirbúningi, hönnun og byggingu móttökuhúss (Laxnessseturs) við Gljúfrastein á vesturbakka Kólðukvíslar. Nokkuð stór hópur manna, með viðtæka skírskotun til verkefnisins, kom að hugmyndavinnu um starfsemi Laxnessseturs sem fór fram í byrjun árs 2008. Í framhaldi þeirrar vinnu var skipaður þriggja manna hópur til að taka saman hugmyndirnar og vinna að forsögn fyrir hönnun hússins.

Í júní 2008 var niðurstaða vinnuhópsins gefin út undir nafninu „Menningarhús við Gljúfrastein. Niðurstaða vinnuhóps um starfsemi Laxnessseturs og framtíðarsýn“ en þar er farið ítarlega yfir vinnu undirbúningshóps, sögu, framtíðarsýn Laxnessseturs og eftirfarandi gildi sett fram í anda framtíðarsýnar vinnuhópsins:

Metnaður  
Virðing  
Sköpunargleði

Í niðurstöðu vinnuhópsins er fjallað um þá starfsemi sem framtíðarsýn hans gerir ráð fyrir í húsinu:

Sýningarsalir  
Veitingastaður  
Sérhæft bókasafn  
Skólastofa  
Vinnuaðstaða  
Minjagripa- og bókaverslun

Í fyrsta áfanga er lagt til að byggðir verði um 500 m<sup>2</sup> en að fullbyggt hús geti orðið um 900 m<sup>2</sup>. Mikilvægt er að byggingin falli vel að landi og sé hógvær í umhverfi sínu, án þess að slegið sé af kröfum um glæsilega hönnun eins og hæfir málefnum.

Í þessum bæklingi eru hugmyndir og forsendur vinnuhóps myndgerðar í skissuformi og með því reynt að glöggva sig á umfangi, eðli og fyrirkomulagi byggingar af þessu tagi - á þessum stað. Mikilvægt er líta ekki á þessar hugmyndir sem „tillögu“ heldur einungis sem grundvöll umræðu um áætlanir og sem undirbúningsvinnu að hugsanlegri samkeppni um endanlega hönnun hússins.

Skissurnar í bæklingum eru unnar af ASK arkitektum fyrir Gljúfrastein.



Dæmi erlendis frá



Grieg-safnið, Noregi



Lousiana-safnið, Danmörku



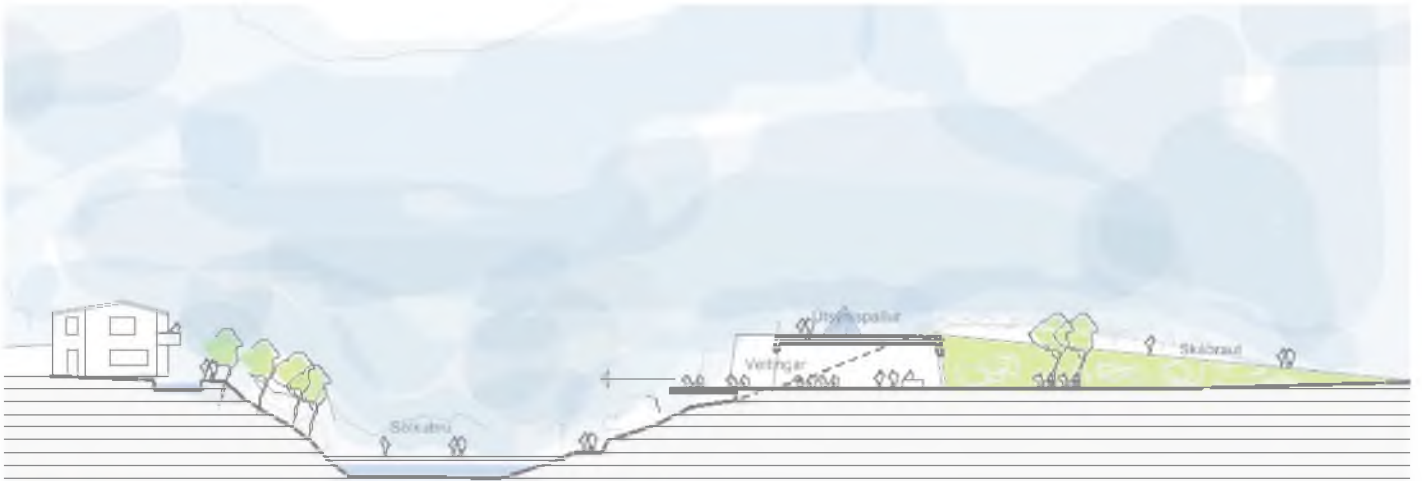
Hamsun-safnið, Noregi



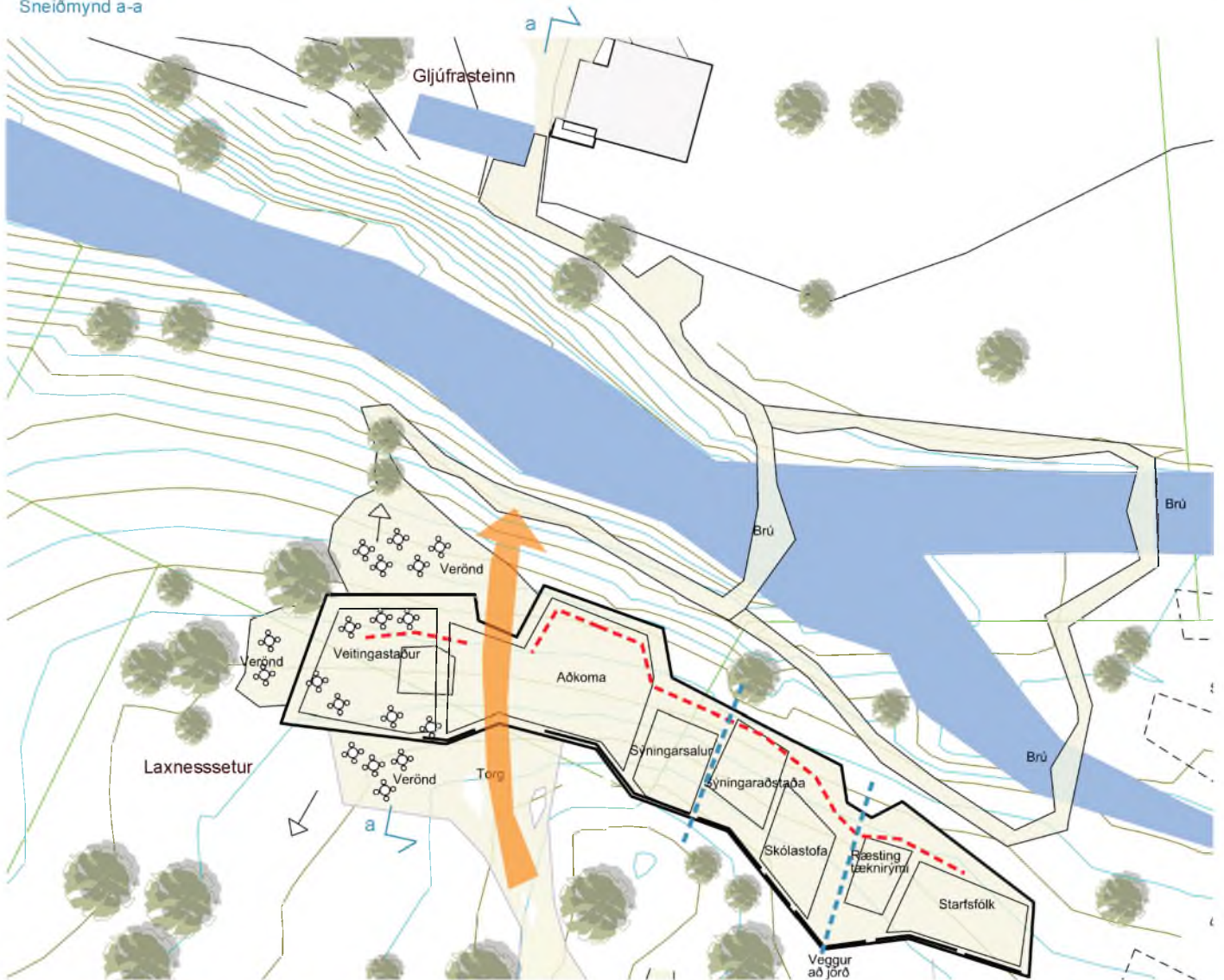
Afstöðumynd, fullbyggt



Horft til vesturs



Sneiðmynd a-a



Grunnmynd, áfangaskipti

fyrsti áfangi

annar áfangi

þriðji áfangi



Horft til austurs



Gljúfrasteinn, horft til norðurs

**SAMNINGUR**  
**UM SAFN HALLDÓRS LAXNESS**  
**AÐ GLJÚFRASTEINI Í MOSFELLSDAL**

Undirrituð, Auður Sveinsdóttir Laxness, kt. 300718-2059, Gljúfrasteini, Mosfellsbæ, ekkja Halldórs Laxness, rithöfundar og nóbelsverðlaunahafa, og Davíð Oddsson, forsætisráðherra, fyrir hönd íslenska ríkisins, höfum ákveðið að heiðra minningu skáldsins með því að gera með okkur svofelldan

**s a m n i n g:**

**1. gr.**

**Gljúfrasteinn í Mosfellsdal;  
kaupsamningur og afsal**

Auður Sveinsdóttir Laxness selur hér með og afsalar íslenska ríkinu fasteigninni Gljúfrasteini í Mosfellsbæ ásamt tilheyrandi eignarlandi, ásamt öllu því sem eigninni fylgir og fylgja ber. Húsið er um 300 fm steinsteypt íbúðarhús á tveimur hæðum, byggt árið 1945. Því fylgir innibýggður bílskúr og sundlaug.

Eignarland það sem fylgir í kaupunum takmarkast af eftirfarandi:

1. Skv. afsali dags. 13. desember 1944, um kaup á landi úr jörðinni Laxnesi í Mosfellshreppi, Kjósarsýslu: Af Köldukvísl frá mótum Jónsselslækjar og Köldukvíslar, að gömlu Köldukvíslarbrú, af gamla Þingvallavegi 200 m í austur frá Köldukvíslarbrú, af beinni línu frá austurenda greinds vegarspotta að lækjarmótum Jónsselslækjar og Köldukvíslar. Vatnsréttindi að Köldukvísl, þar sem spildan liggur að henni, fylgja með í kaupum þessum. (Sjá Fylgiskjal I með samningi þessum).

2. Skv. afsali dags. 17. september 1964 um gjöf á landi úr jörðinni Hraðastöðum í Mosfellssveitarhreppi, Kjósarsýslu: Af Köldukvísl, að vestan af 25 m girðingarspotta, sem liggur í suður frá Köldukvísl, þar sem Þingvallavegurinn liggur yfir hana við Brúarfoss; að sunnan takmarkast hún af 94,5 m girðingarspotta sem liggur í austur þar sem girðingin beygir norðan fjárréttar. Að austan takmarkast landspildan af 22 m löngum girðingarspotta sem liggur í norður, þaðan sem girðingin beygir hornrétt að Köldukvísl við Gljúfrafoss. (Sjá Fylgiskjal II með samningi þessum).

Í kaupum þessum fylgja ekki tvær landspildur sem skipt hefur verið úr landinu:

- Annars vegar er hér um að ræða landspildu við austurmörk landsins, sem nefnd hefur verið Melkot og afsalað var til Guðnýjar Halldórsdóttur með ódags. afsali. Skv. afsalinu er spilda þessi 1.650 fm, en skv. nýrri mælingu 1.702 fm. (Sjá Fylgiskjal III með samningi þessum).
- Hins vegar er hér um að ræða landspildu sem nefnd hefur verið Jónstóft og afsalað var til Sigríðar Halldórsdóttur með afsali dags. 17. maí 1991. Skv. því er 800 fm afsalað til Sigríðar Halldórsdóttur, þannig að heildarflatarmál lóðar Jónstóftar verði alls 1.950 fm. (Sjá Fylgiskjal IV með samningi þessum).

Þá fylgir ekki með í kaupunum sérstök landspilda úr hinu selda landi, sem lögð skal til Melkots, þannig að mörk Gljúfrasteins og Melkots liggi eftir beinni línu frá þeim stað, þar sem keyrt er af þjóðvegi að íbúðarhúsi, að mótum Jónsselslækjar og Köldukvíslar. (Sjá Fylgiskjali V með samningi þessum).

Á meðan Melkot er í eigu afkomenda Halldórs Laxness skulu eigendur hafa umferðarrétt um hina seldu landspildu utan núverandi húsgróingar.

Umsamið kaupverð hins selda sem að framan greinir er kr. 35.000.000.- (þrjátíuogfimmílljónir) sem greiðast við undirritun samnings þessa.

Eignin selst í núverandi ástandi án veðbanda eða kvaða, að öðru leyti en að ofan greinir. Veðbókarvottorð liggur frammi við samningsgerð. Afhending miðast við 1. september 2002, en má þó fresta til ársloka 2002 ef seljandi óskar þess.

Samnigur þessi er gerður með fyrirvara um samþykki Alþingis.

## 2. gr.

### Kaup á listaverkum

Auður Sveinsdóttir Laxness selur og íslenska ríkið kaupir öll listaverk í íbúðarhúsinu að Gljúfrasteini, sbr. hjálagða skrá. (Sjá Fylgiskjal VI með samningi þessum).

Umsamið kaupverð listaverkanna er kr. 31.000.000.- (þrjátíuogeinílljón) og greiðist við undirskrift þessa samnings.

## 3. gr.

### Gjafabréf

Auður Sveinsdóttir Laxness gefur íslenska ríkinu allt innbú að Gljúfrasteini, Mosfellsdal, sem tilheyrði heimili hennar og Halldórs Laxness, með sérstöku gjafabréfi.

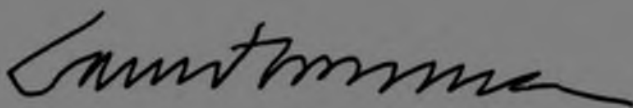


4. gr.

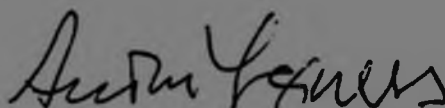
**Safn Halldórs Laxness**

Íslenska ríkið mun opna safn um Halldór Laxness að Gljúfrasteini. Forsætisráðherra skipar þriggja manna ráðgefandi stjórn fyrir safnið og ræður til þess safnstjóra, sem stýrir daglegri starfsemi þess undir yfirstjórn forsætisráðuneytis. Formaður hinnar ráðgefandi stjórnar er skipaður án tilnefningar, menntamálaráðherra tilnefnir einn stjórnarmann, en einn stjórnarmanna skal skipaður úr hópi niðja Halldórs og Auðar Sveinsdóttur Laxness.

*Gjört að Gljúfrasteini 21. apríl 2002.*

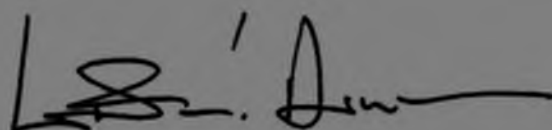


**Davíð Oddsson, forsætisráðherra**



**Auður Sveinsdóttir Laxness**

Vottur



200963-2889

Helga S. Haldrup 130565-5499

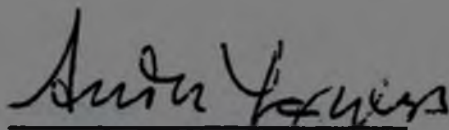
## GJAFABRÉF

Auður Sveinsdóttir Laxness, kt. 300718-2059, Gljúfrasteini, Mosfellsbæ, ekkja Halldórs Laxness, rithöfundar og nóbelsverðlaunahafa, gjörir með bréfi þessu kunnugt:

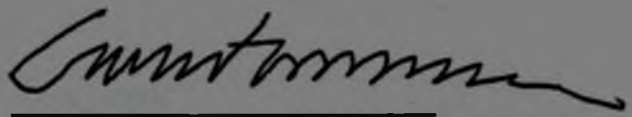
- 1) Að hún gefur hér með íslenska ríkinu allt innbú að Gljúfrasteini, Mosfellsbæ, sem tilheyrði heimili þeirra en nánar er um að ræða það lausafé, sem er talið upp á lista sem fylgir bréfi þessu.
- 2) Að hún gefur hér með íslenska ríkinu allt safn handrita og hvers konar annarra uppskrifta, minnisblaða og annars hand- eða vélritaðs efnis sem nú er til staðar að Gljúfrasteini og hefur að geyma hugverk Halldórs Laxness. Gjöfin er þó bundin öllum takmörkunum höfundarréttar og er einskorðuð við rit þessi sem sýningargripi. Handhöfum höfundarréttar skal á hverjum tíma heimill óhindraður aðgangur að efni þessu til hvers konar eftirgerðar, hvort sem það er efliritun, ljósmyndun eða upptaka á tölvutækt form.
- 3) Að hún gefur hér með íslenska ríkinu allt bókasafn að Gljúfrasteini.
- 4) Að hún gefur íslenska ríkinu allt lausafé, sem ekki hefur áður verið upp talið, hverju nafni sem það nefnist og er til staðar að Gljúfrasteini við undirritun þessa gjafabréfs. Til gjafar þessarar teljast ekki þeir innbúsmunir sem til hafa komið eftir andlát Halldórs.

Gjafabréfi þessu til staðfestu ritar gefandi og Davíð Oddsson forsætisráðherra fyrir hönd gjafþega hér undir í votta viðurvist.

*Gljúfrasteini 21. apríl 2002.*

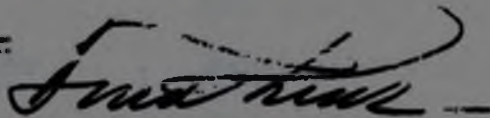


Auður Sveinsdóttir Laxness

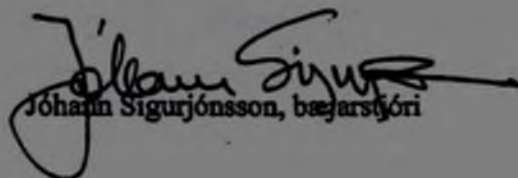


Davíð Oddsson, forsætisráðherra

Vottar:



Tómas Ingi Olrich, menntamálaráðherra



Jóhann Sigurjónsson, bæjarstjóri

**YFRLÝSING UM SAMRÁÐ UM MÁLEFNI**  
**FRÆÐASETURS HALLDÓRS LAXNESS Í MOSFELLSBÆ OG**  
**SAFNS HALLDÓRS LAXNESS Á GLJÚFRASTEINI**

**1. gr.**

Mosfellsbær, ríkið og fjölskylda Halldórs Laxness lýsa yfir vilja til að koma á fót reglulegu samráði vegna uppbyggingar safna- og fræðslustarfsemi í Mosfellsbæ er tengist ævi og störfum Halldórs Laxness.

**2. gr.**

Stofnuð verður sérstök samráðsnefnd sem hefur það hlutverk að fjalla um sameiginleg hagsmunamál Laxness-seturs og Gljúfrasteins og vera vettvangur til upplýsinga um skipulag og uppbyggingu safna- og fræðslustarfsemi að Gljúfrasteini og í tengslum við Laxness-setur í Mosfellsbæ.

**3. gr.**

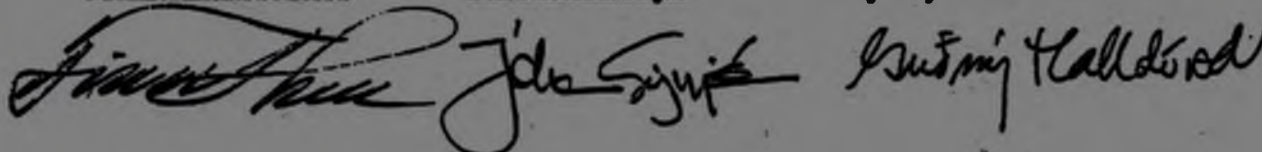
Í samráðsnefndinni eiga sæti f.h. ríkisins einn fulltrúi tilnefndur af forsætisráðherra og einn fulltrúi tilnefndur af menntamálaráðherra, tveir fulltrúar Mosfellsbæjar og einn fulltrúi fjölskyldu Halldórs Laxness. Formennska í nefndinni liggur til skiptis hjá fulltrúum ríkisins, annars vegar, og Mosfellsbæjar, hins vegar, til tveggja ára í senn.

Gjört að Gljúfrasteini  
21. apríl 2002

Menntamálaráðherra

F.h. Mosfellsbæjar

F.h. fjölskyldu Halldórs Laxness



Gljúfrasteinn - Hús skáldsins  
Pósthólf 250, 270 Mosfellsbæ  
270 Mosfellsbær

**Tegund skoðunar:** Reglubundin skoðun 4.11.2014  
**Staðsetning skoðunar:** Pósthólf 250, 270 Mosfellsbæ  
**Eftirlitsmaður:** Hafdís Sverrisdóttir  
**Þátttakendur í eftirlitsheimsókn:**  
Guðný Dóra Gestsdóttir forstöðumaður

Í þessari eftirlitsskýrslu er gerð grein fyrir því sem krefst úrbóta af hálfu fyrirtækisins og gefin tímasett fyrir mæli um hvenær úrbótum skuli lokið. Áður en tilgreindir tímafrestir til úrbóta renna út skal fyrirtækið senda tilkynningu um úrbætur og útfærslu þeirra til Vinnueftirlitsins.

Fyrirtækið skal taka eftirfarandi atriði með í áhættumat fyrirtækisins og áætlun um forvarnir eða endurskoða í fyrirbyggjandi áhættumati, sé það til staðar. Það geta verið önnur atriði sem þarfnast úrbóta í fyrirtækinu og komu ekki fram í heimsókn Vinnueftirlitsins. Ef svo háttar skal einnig gera þeim skil í áhættumati fyrirtækisins.

### **Kynning**

Farið skal yfir efni þessarar skýrslu með fulltrúum starfsmanna.

**Athugasemd 1 - Vinnuverndarstarf**

Lýsing & mat á aðstæðum:

Fyrirtækið hefur ekki gert skriflega áætlun um öryggi og heilbrigði en hún á meðal annars að fela í sér sérstakt áhættumat með tilliti til öryggis og heilsu starfsmanna og áhættuþátta í vinnuumhverfinu ásamt áætlun um heilsuvernd og forvarnir.

Fyrirmæli:

Atvinnurekandi ber ábyrgð á gerð áætlunar um öryggi og heilbrigði. Við gerð hennar skal haft samráð við starfsmenn fyrirtækisins og skal henni lokið fyrir veittan fres og kynnt fyrir starfsmönnum í kjölfarið og tryggt að henni verði framfylgt við dagleg störf.

Veittur frestur:

31.1.2015

Lög & reglur:

920/2006: Reglugerð nr. 920/2006 um skipulag og framkvæmd vinnuverndarstarfs á vinnustöðum.

Leiðbeiningar:

Upplýsingar eru á heimasíðu Vinnueftirlitsins undir flípanum áhættumat.

**Athugasemd 2 - Verkstöðvar - líkamlegt álag/líkamsbeiting**

Lýsing & mat á aðstæðum:

Þegar Gljúfrasteinn var gerður að safni var starfsmannaaðstaða útbúin í kjallaranum. Þar er lítið rými með ræstivaski og öllum hitalögnum. Inn af því er lítið rými sem er notuð sem skrifstofa en þar er einnig geymdir m.a. stólar. Þessir stólar eru notaðir þegar tónleikar eða fræðsla er í húsinu.

Fremra rýmið er notað fyrir kaffistofu og fundarherbergi. Þessi aðstaða er ekki fullnægjandi. Þarna er mikil þrengsli og það þarf að vera hægt að umgangast ræstivask og hitalagnir. snjóskópla og sópur eru geymd þarna líka.

Fyrirmæli:

Gera skal úrbætur á kaffiaðstöðu starfsmanna.

Veittur frestur:

31.1.2015

Lög & reglur:

581/1995: Reglur um húsnæði vinnustaða gr.31

Leiðbeiningar:

1. Á vinnustöðum þar sem matar eða drykkjar er neytt að staðaldri skal kaffi- eða matstofa vera í sérstöku rými sem ekki er notað í öðrum ósamræmanlegum tilgangi.
2. Á fámönnum vinnustöðum má innrétta kaffi- eða matstofu án þess að um sérstakt herbergi sé að ræða, enda gæti þar ekki óþrifa eða mengunar.

**Athugasemd 3 - Hávaði**

Lýsing & mat á aðstæðum:

Afgreiðsla/móttaka er í rými sem var bílskúr. Í þessu rými er glymjandi sem gerir það að verkum að það getur verið óþægilegt að vera þarna út af miklum hávaða. Hávaði mældist 60 dB í myndbanstækinu (þar var ekkert talað heldur er þetta hljóðið frá tækinu sjálfu). Starfsmaður þarf að geta talað við gesti og heyrir í þeim. Stöðugur hávaði veldur þreytu.

Fyrirmæli:

Gera skal úrbætur á hljóðvistinni í móttökunni þar sem þetta er mikill streituvaldur.

Veittur frestur:

31.1.2015

Lög & reglur:

921/2006: Reglugerð um varnir gegn álagi vegna hávaða á vinnustöðum gr.5

Leiðbeiningar:

5. gr.

Sérstök vinnusvæði.

Í stjórnklefum, verkstjórnarherbergjum og öðrum stöðum þar sem mikilvægt er að samræður geti átt sér stað skal að því stefnt að hávaði fari ekki yfir 65 dB(A) að jafnaði á vinnutíma.

Í mat- og kaffistofum er æskilegt að hávaði fari ekki yfir 60 dB(A) að jafnaði þann tímasem notkun stendur yfir.

Á skrifstofum og öðrum stöðum þar sem gerðar eru miklar kröfur til einbeitingar og samræður eiga að geta átt sér stað óhindrað skal leitast við að hávaði fari ekki yfir 50 dB(A) að jafnaði á vinnutíma.

**Athugasemd 4 - Verkstöðvar - líkamlegt álag/líkamsbeiting**

Lýsing & mat á aðstæðum:

Þegar fræðsla er í húsi skáldsins þá þurfa starfsmenn að bera púltið á milli hæða. Einnig þurfa þau að bera stóla upp úr kjallaranum. Þetta er mikið álag á starfsmenn vegna þess að það er ekki aðeins burðurinn heldur eru þrengsli líka þar sem hlutirnir eru geymdir.

Fyrirmæli:

Koma skal í veg fyrir að starfsmenn beri púlt og stóla á milli hæða þar sem að burður hefur áhrif á stoðkerfið.

Veittur frestur:

31.1.2015

Lög & reglur:

499/1994: Reglur um öryggi og hollustu þegar byrðar eru handleiknar gr.3

499/1994: Reglur um öryggi og hollustu þegar byrðar eru handleiknar gr.4

19/12/14 *Rafelís S. Sveinsson*

Dagsetning og undirskrift eftirlitsmanns

**Andmælaréttur**

Samkvæmt 13. gr. stjórnslulaga nr. 37/1993 er meginreglan sú að aðili máls á rétt á að tjá sig um efni máls áður en stjórnvald tekur ákvörðun í því enda liggi ekki fyrir í gögnum málsins afstaða hans og rök fyrir henni eða slíkt sé augljóslega óþarft. Ef andmæli eru við efni skýrslunnar þurfa þau að berast Vinnueftirlitinu innan 14 daga frá dagsetningu hennar. Berist engin andmæli innan frestsins mun skýrslan standa sem lokaákvörðun.

**Áfrýjun úrskurða**

Samkvæmt 98. gr. laga nr. 46/1980 um aðbúnað, hollustuhætti og öryggi á vinnustöðum er heimilt að kæra ákvarðanir Vinnueftirlitsins til Velferðarráðuneytisins innan þriggja mánaða frá því að aðila var tilkynnt um ákvörðunina.

### Eftirlitsskýrsla samkvæmt lögum nr. 46/1980 um aðbúnað, hollustuhætti og öryggi á vinnustöðum

|   |   |  |                         |                          |                           |
|---|---|--|-------------------------|--------------------------|---------------------------|
| Nafn fyrirtækis<br><i>Glyúfrastéinn</i> |   | Deild/starfsemi  |                         |                          |                           |
| Útibú                                   |   | Kennitala fyrirtækis eða útibús<br><i>650 804-3760</i> | Sími<br><i>586 8066</i> | Fjöldi karla<br><i>7</i> | Fjöldi kvenna<br><i>7</i> |
| Heimilisfang                            |   | Sveitarfélag   |                         |                          |                           |
| Aths. nr.                               | Við eftirlit voru eftirfarandi athugasemdir og ábendingar gerðar:                     |  |                         |                          | Úrbótum skal lokið fyrir  |
|   | <i>Reglubundin skoðun</i>   |  |                         |                          |                           |
|   | <i>Athugasemdir koma varðandi</i>   |  |                         |                          |                           |
|   | <i>áhöttumat, kaffi, stöfu / fundaradstöðu</i>  |  |                         |                          |                           |
|   | <i>hávæði, (60 dB) (móttækni glyffandi), burður</i>                                   |  |                         |                          |                           |
|   | <i>milli hæða (piлт, stólar)</i>  |  |                         |                          |                           |
|   | <i>(A large diagonal line is drawn across the remaining empty rows of the table.)</i> |  |                         |                          |                           |

1. blað - Atvinnurekandi / öryggisvörður

Samkvæmt lögum nr. 46/1980 skal atvinnurekandi tryggja að gætt sé fyllsta öryggis og góðs aðbúnaðar á vinnustað. Fylgja skal viðurkenndum stöðlum, ákvæðum laga og reglugerða, svo og fyrirmælum Vinnueftirlitsins að því er varðar aðbúnað, hollustuhætti og öryggi.

**Andmælaréttur**

Samkvæmt 13. gr. stjórnslulaga nr. 37/1993 er meginreglan sú að aðili máls á rétt á að tjá sig um efni máls áður en stjórnvald tekur ákvörðun í því, enda liggja ekki fyrir í gögnum málsins afstaða hans og rök fyrir henni eða slíkt sé augljóslega óþarft. Ef andmæli eru við efni skýrslunnar þurfa þau að berast Vinnueftirlitinu, Bíldshöfða 16, 110 Reykjavík, innan 14 daga frá dagsetningu hennar. Berist engin andmæli innan frestsins mun skýrslan standa sem lokaákvörðun.

**Kæra**

Samkvæmt 98. gr. laga nr. 46/1980 um aðbúnað, hollustuhætti og öryggi á vinnustöðum er heimilt að kæra ákvarðanir Vinnueftirlitsins til félagsmálaráðuneytisins innan þriggja mánaða frá því að aðila var tilkynnt um ákvörðunina.

Athugasemdir, þar sem tímafrestur er tilgreindur, í aftasta dálki eru *fyrirmæli* samkvæmt lögum nr. 46/1980, sbr. skýringar að ofan. Annað eru *ábendingar* til atvinnurekanda.

**Tilkynning um úrbætur sendist Vinnueftirlitinu um leið og þeim er lokið. Tilkynningin berist Vinnueftirlitinu í síðasta lagi 7 dögum eftir að úrbótum er lokið. (Sjá bakhlið 4. blaðs).**

|   |  |  |   |
|---|--|--|---|
| <input type="checkbox"/> Atvinnurekandi       | <input checked="" type="checkbox"/> Stjórnandi | <input type="checkbox"/> Öryggisvörður             | Staður og dagsetning<br><i>4/11/14 Mosfellsbær</i>  |
| <input type="checkbox"/> Öryggistrúnaðarmaður | <input type="checkbox"/> Starfsmaður           | <input type="checkbox"/> Félagsligur trúnaðarmaður | Eftirlitsmaður<br><b>Hafdis Sverrisdóttir • S. 550 4646</b><br>Facs. 891 7686 • Netfang: hafdis@ver.is <i>HSS</i> |

*KARSTAN K*



Til allsherjar- og menntamálanefndar Alþingis

## Yfirlit yfir starfsemi Gljúfrasteins

Í þessari samantekt er gerð grein fyrir starfsemi Gljúfrasteins frá því safnið opnaði 2004. Farið er yfir helstu verkefni safnsins og rekstur þess á þessu 12 ára tímabili. Byrjað er að fjalla um aðdraganda að opnun safnsins á Gljúfrasteini. Vísað er í tengla þar sem nánar má lesa um ýmskonar verkefni. Markmiðið með þessari samantekt er að gefa heildarmynd af starfseminni og þar með að varpa ljósi á hversu brýnt er að byggt verði upp viðbótarhúsnæði við Gljúfrastein. Þingsályktunartillagan um uppbyggingu Laxnessseturs er fagnaðarefni og ber vott um skilning á ótæmandi framtíðarmöguleikum safnsins á Gljúfrasteini og á mikilvægi varðveislu og öflugrar miðlunar.

## Ríkið eignast Gljúfrastein og gjafabréf Auðar

Gljúfrasteinn starfar á grunni gjafabréfs sem undirritað var árið 2002. Sjá meðfylgjandi skjal. Þegar 100 ár voru liðin frá fæðingu Halldórs Laxness festi íslenska ríkið kaup á Gljúfrasteini og þeim listaverkum sem húsið prýða. Meðfylgjandi er einnig kaupsamningurinn frá 2002. Við það tækifæri færði Auður Laxness ríkinu allt innbúið á Gljúfrasteini að gjöf. Gjöfin var höfðingleg og er uppistaða þess safnkosts sem safnið býr yfir. Safnkosturinn samanstendur af listaverkum eftir þekktu íslenska listamenn, húsmunum, bókasafni, skjölum, ljósmyndum og textíl. Einnig hefur safnið yfir að ráða Jagúarbifreið skáldsins, árgerð 1968.

Gljúfrasteinn heyrði undir forsætisráðuneytið frá því að gengið var frá kaupunum árið 2002 til ársins 2009 þegar safnið var flutt yfir til mennta- og menningarmálaráðuneytis. Fljótlega eftir að gengið var frá kaupunum var skipuð þriggja manna ráðgefandi stjórn. Hana skipuðu Þórarinn Eldjárn formaður, Guðmundur H. Frímansson og Halldór Þorgeirsson sem var fulltrúi fjölskyldu Halldórs Laxness. Þegar húsinu var veitt viðtaka var gerð ítarleg skrá yfir innbúið og gerð úttekt á ástandi hússins. Byggingadeild forsætisráðuneytisins hélt utan um þau verkefni. Ráðist var í miklar endurbætur á húsinu sem hófust 2003 og lauk í byrjun september 2004. Í janúar 2004 var Guðný Dóra Gestsdóttir ráðin safnstjóri sem fékk það verkefni að vinna rekstrarforsögn um starfsemina í safninu. Huga þurfti að því hvernig best væri að taka á móti gestum í hús sem hafði fengið nýtt hlutverk. Hús sem áður var heimili en átti að verða safn opið almenningi. Skipuleggja þurfti aðstöðu fyrir starfsfólk, setja upp heimasíðu, kortleggja reksturinn og fleira. Strax var ljóst að safnið á Gljúfrasteini þyrfti viðbótarhúsnæði til að geta sinnt því hlutverki að taka á móti gestum og væri jafnframt vinnustaður. Hugmynd kom fram um að reyna að festa kaup á Jónstótt sem er hús sem að Sigríður Halldórsdóttir, dóttir Auðar og Halldórs, byggði. Hún flutti þaðan 1999 og seldi húsið. Reynt var að ræða við nýja eigendur um kaupin en samningar náðust ekki. Af hálfu ríkisins var vilýrði til að leggja fram fé og að reyna að finna húsnæði til að styðja við starfsemina. Þar sem samningar náðust ekki var ákveðið að breyta bílskúrnum á Gljúfrasteini í móttöku. Þetta var ákveðið í júní 2004. Þorsteinn Gunnarsson arkitekt lagði fram teikningar sem unnið var eftir. Í bílskúrnum er vinnuástaða fyrir einn starfsmann, lítil minjagripaverslun og margmiðlunarsýning. Þá var ákveðið í samráði við Vegagerð ríkisins að malbika hlaðið og útbúa bráðabirgðabílastæði við húsið og sett var upp lítið gestasalerni fyrir utan húsið. Gljúfrasteinn opnaði með formlegum hætti 4. september 2004 að viðstöddu fjölmenni. Þess má geta að til að hægt væri að hýsa opnunarsamkomuna var reist tjald í bakgarðinum, sett upp gólf, stólar og tilheyrandi.

Bílskúrin hefur því þjónað hlutverki móttökuhúss frá því 2004. Þegar stórir hópar heimsækja safnið þá verður að skipta þeim niður svo allir fái notið heimsóknarinnar. Sem dæmi má taka að þegar 60 manna rúta kemur með gesti þá er þeim hópi skipt niður í þrjá hópa. Einn hópur fer beint inn í húsið, einn fer í bílskúrinn og horfir á margmiðlunarsýningu í fimm mínútur en þriðji hópurinn bíður í rútunni þar til kemur að honum. Ef veður er gott þá geta gestir gengið um í garðinum.

Árið 2005 var ákveðið að fara í stefnumótunarvinnu. Að stefnumótunarvinnunni komu ásamt starfsfólki Gljúfrasteins; fulltrúar fjölskyldu Halldórs Laxness, forsætisráðuneyti, stjórn Gljúfrasteins og sérfræðingar. Þarna var farið yfir hlutverk og framtíðarsýn Gljúfrasteins. Ennfremur voru lagðar fram

hugmyndir um reksturinn. Fram kom m.a. ósk um að standa fyrir stofutónleikum í anda Halldórs og Auðar, prýða umhverfi og vinna fræðsluefni fyrir grunnskólanema. Ennfremur kom fram að til að Gljúfrasteinn gæti vaxið og dafnað sem menningarstaður þyrfti að byggja upp menningarhús. Í stefnumótuninni var eftirfarandi samþykkt:

*„Gljúfrasteinn verði eitt helsta menningarsetur þjóðarinnar og þekktur áfangastaður á leiðinni til Þingvalla. Gljúfrasteini verði tryggt framtíðarhúsnæði til viðbótar í næsta nágranni sem hýst getur fjölþættari starfsemi en nú er unnt. Gljúfrasteinn mun leita eftir nýjum viðfangsefnum til að vaxa en vera þó ávallt trúr því hlutverki og þeirri ímynd sem keppt hefur verið að“.*

Í þessari stefnumótunarvinnu kom skýr áhersla á að reisa þyrfti viðbótarhúsnæði undir starfseminu. Stjórn Gljúfrasteins hefur alla tíð reynt að þoka þessari hugmynd áfram í samstarfi við forsætisráðuneytið þann tíma sem safnið tilheyrði því ráðuneyti og allt til dagsins í dag. Árið 2007 festi ríkið kaup á landspildu handan Köldukvíslar með það að markmiði að þar skyldi rísa viðbótarhúsnæði. Tenging yrði yfir að Gljúfrasteini með brú yfir ána. Í framhaldinu var efnt til samráðs og hugmyndavinnu um hvaða starfsemi þar ætti að fara fram. Skýrsla var gefin út 2008 og fylgir hún með þessari umsögn. Forsætisráðherra óskaði þá eftir samstarfi við Mosfellsbæ um uppbyggingu eins og greint var frá í fjölmiðlum. Á aukafjálögum ársins 2008 var búið að gera ráð fyrir 15 millj. kr. til að hefja undirbúning að hönnun hússins. Ekki varð af því vegna efnahagshrunsins.

## Rekstur

Gljúfrasteinn fær framlag af fjárlögum ár hvert. Safnið aflar aukatekna með sölu aðgangseyris, minjagripa og bóka. Ennfremur hefur Gljúfrasteinn aflað styrkja í ýmis sérverkefni og samstarfsverkefni. Fjárframlag til safnsins árið 2016 eru 37,7 millj. kr. og gert er ráð fyrir 4.2 millj. kr. í sértekjur. Gljúfrasteinn gerir fjárhagsáætlun og leggur fram forsendur hennar til mennta – og menningarmálaráðuneytisins. Safnið er í bókhaldsþjónustu hjá Fjársýslu ríkisins sem jafnframt sér um launabókhald.

## Starfsmannahald

Safnstjóri starfar í 100% starfshlutfalli og tveir starfsmenn í 60% og tveir starfsmenn í 20% allt árið. Við bætist starfsfólk á tímabilinu frá mars til maí og frá september til október um helgar, þ.e. 3 x 20%. Yfir sumartímamann fjölgar starfsfólki enn því bæði þarf að leysa starfsfólk af og safnið er opið lengur. Samtals eru stöðugildin um 4 á ársgrundvelli.

Vinnuaðstaða er algjörlega ófullnægjandi þó starfsfólk hafi gert sér það sem í boði er að góðu. Á það miklar þakkir skyldar fyrir jákvætt viðhorf og brennandi áhuga á starfinu. Vinnuaðstaða safnstjóra er í herbergi á efri hæð hússins. Sú aðstaða er ágæt. Einn starfsmaður hefur aðstöðu í bílskúrnum og annar starfsmaður hefur aðstöðu í lítilli kompu bakatil í bílskúrnum. Aðstaða til að matast er í hitaveiturými þar sem er ræstingavaskur, hitaveitugrind og rafmagnstafla. Starfsfólk notar eldhúsið þar sem er ísskápur, hraðsuðuketill og örbylgjuofn. Eldhúsið er jafnframt sýningarsvæði því margir gesta óska sérstaklega eftir því að skoða það. Vinnueftirlit ríkisins hefur gert athugasemdir við vinnuaðstöðu starfsfólks og hefur mennta- og menningarmálaráðuneytið verið upplýst um það. Gerð var áætlun um viðbrögð við athugasemdum Vinnueftirlitsins sem allar snúa að verklagi og umgengni því ekki er aðgengi að öðru rými. Þegar safnið er opið verða tveir starfsmenn að vera á vakt. Einn í bílskúrnum og annar í anddyri sem sér um að taka á móti fólki, veita fræðslu og sinna eftirliti. Meðfylgjandi er skýrsla frá Vinnueftirliti ríkisins frá 2014.

## Opnunartími og aðgangseyrir

Gljúfrasteinn er opin alla daga frá 1. júní – 31. ágúst frá kl. 9 – 17. Á veturna frá 1. september – 1. mars er lokað á mánudögum og lokað er einnig um helgar í nóvember, desember, janúar og febrúar en tekið er á móti pöntunum utan opnunartíma sé þess óskað.

Aðgangseyrir

900 kr. fullorðnir

700 kr. eldri borgarar og öryrkjar

Börn til 18 ára greiða ekki gjald

Ferðaskipuleggjendur og -skrifstofur fá 10% afslátt frá þessu verði.

Boðið er upp á hljóðleiðsögn á nokkrum tungumálum auk þess sem hægt er óska sérstaklega eftir lífandi leiðsögn.

### Gestir

Frá því Gljúfrasteinn opnaði sem safn hafa á bilinu 6000 - 7000 gestir komið ár hvert. Hefur ferðamönnum fjölgað á kostnað innlendra gesta sem voru fleiri fyrstu árin eftir að safnið opnaði. Undanfarin ár hefur erlendum hópum fjölgað á vorin og á haustin. Flestir þessara gesta koma frá Svíþjóð og hafa fæstir þeirra lesið verk Halldórs Laxness. Áhugi þessara hópa er fyrir að skoða íslenskt menningarheimili og fræðast um rithöfundinn. Árlega koma erlendir gestir sem hafa lesið allt sem þeir ná í eftir Halldór Laxness. Er alltaf jafnánægjulegt að fá slíkar heimsóknir. Yfir sumartímamann koma gestir á eigin vegum frekar en í skipulögðum ferðum. Á veturna koma skólahóparnir allt frá leikskólabörnum, grunnskóla-, framhaldsskóla- og háskólanemum.

### Kynningarmál

Gljúfrasteinn heldur úti vefsíðunni [www.gljufasteinn.is](http://www.gljufasteinn.is) og er einnig á samfélagsmiðlunum [www.facebook.com/gljufasteinn.is](https://www.facebook.com/gljufasteinn.is), [twitter.com/Gljufasteinn](https://twitter.com/Gljufasteinn) og [instagram.com/gljufasteinn](https://www.instagram.com/gljufasteinn). Send eru út regluleg fréttabréf á póstlista til skilgreindra markhópa. Reynist sú leið ávalt farsæl eins og merkja má af viðbrögðum við slíkum útsendingum.

### Bílastæði og aðkoma

Núverandi bílastæði var sett upp til bráðabirgða árið 2004. Að mati Vegagerðarinnar er ekki ásættanleg aðkoma frá Þingvallavegi. Ein rúta í einu kemst að húsinu með sæmilegu móti. Erfitt er fyrir rútur að snúa við. Þegar viðburðir eru á Gljúfrasteini eru oft margir bílar og leggur þá fólk meðfram Þingvallaveginum. Skipulagsyfirvöld í Mosfellsbæ vinna nú að nýju skipulagi í samvinnu við Vegagerðina um Þingvallaveg í Mosfellsdal.

### Varðveisla húss og safnkosts

Sem fyrr segir er húsið á Gljúfrasteini í raun safnkostur og var það friðað árið 2010 eins og kemur fram í greinargerðinni með þingsályktunartillögunni. Húsið teiknaði Ágúst Pálsson arkitekt og er byggingu þess ágætlega lýst í bók Auðar Sveinsdóttur *Á Gljúfrasteini* sem kom út árið 1984. Gljúfrasteinn var reistur árið 1945 og á þeim tíma var erfitt að fá byggingarefni og þekking á sviði byggingarverkfræði eins og við þekfum hana í dag, ekki til að dreifa. Áður en Gljúfrasteinn opnaði í september 2004 var ráðist í gagngerar endurbætur sem stýrt var af byggingadeild forsætisráðuneytisins. Sett voru upp salerni á lóðinni og aðkoman að húsinu með aðgengi fyrir hreyfihamlaða. Árlega hefur verið hugað að viðhaldi hússins og sundlaugarinnar sem stendur við húsið. Í byrjun árs 2015 var Gljúfrasteinn færður undir Fasteignir ríkisins sem sjá um viðhald og framkvæmdir á húsinu.

### Viðgerðir og viðhald

Nú þegar þetta er skrifað er húsið lokað vegna viðgerða og framkvæmda. Eins og með hús sem byggð eru á þessum tíma er mikilvægt að huga að viðhaldi. Vart var við raka í húsinu og reyndist því nauðsynlegt að loka lengur en bara í janúar og febrúar eins og til stóð. M.a. þarf að lagfæra gólfíð í stofunum og einangra veggj betur og skipta um glugga til að fyrirbyggja raka. Ríkiseignir sjá um verkefnið í samstarfi við Eflu og Minjastofnun. Þá hefur verið leitað ráðgjafar til Þjóðminjasafns Íslands

um meðhöndlun á safnkostinum á meðan á viðgerðunum stendur. Vonast er til að viðgerðum ljúki fyrir vorið. Þar sem framkvæmdir standa yfir núna í húsinu hefur starfsfólk ekki vinnuaðstöðu í húsinu sjálfu og ekki er hægt að taka á móti gestum. Bæjaryfirvöld í Mosfellsbæ og Bókasafn Mosfellsbæjar hafa veitt starfsfólki Gljúfrasteins aðstöðu til að sinna skráningarvinnu og öðrum verkefnum í lausu rými í bókasafninu.

### Geymsla í Hlégarði

Gljúfrasteinn hefur til afnota herbergi í Hlégarði í Mosfellsbæ. Þar eru varðveittir munir, bækur og sýningar sem ekki er rými fyrir að geyma í húsinu á Gljúfrasteini. Á fyrsta starfsári safnsins var undirritaður samstarfssamningur við Mosfellsbæ þar sem bærinn lagði til geymslu safnins að kostnaðarlausu.

### Bókasafn og munir

Bókasafn Gljúfrasteins er allt skráð í Gegni þar sem sjá má yfirlit yfir bókasafn skáldsins og fjölskyldu hans. Þá eru safngripir skráðir í Sarp sem er gríðarlega stór gagnagrunnur fyrir menningarminjasöfn, listasöfn og náttúruminjasöfn. Skráningarvinnan er því í forgrunni núna á meðan að húsið er lokað. Mikil vinna liggur að baki skráningu muna og bóka. Safnkostur Gljúfrasteins var gjöf fjölskyldu Halldórs Laxness 2002. Arfleifð Halldórs Laxness liggur víða og eru handrita- og bréfasafn skáldsins varðveitt í Landsbókasafni Íslands og upplestrar, viðtöl og kvikmyndir hjá Rúv, ljósmyndir eru víða s.s. í Þjóðminjasafni Íslands, Ljósmyndasafni Reykjavíkur og í Kvikmyndasafni Íslands eru varðveittar kvikmyndir sem tengjast skáldinu.

### Ný stjórn og nýjar áherslur

4. apríl 2012 voru staðfestar reglur um Gljúfrastein og skipuð ný stjórn frá 10. apríl 2012. Skipuð voru Fríða Björk Ingvarsdóttir formaður, Kolbrún Halldórsdóttir fulltrúi BÍL og Halldór Þorgeirsson sem sat til 2015 þegar Ari Klængur Jónsson var skipaður í hans stað sem fulltrúi fjölskyldu Halldórs Laxness. Ný stjórn lagði áherslu á að Gljúfrasteinn myndi taka þátt í ýmiskonar sérverkefnum á sviði rannsókna, miðlunar og sýninga. Ennfremur að tækifæri væru til samstarfs við aðrar menningarstofnanir og háskóla. Með auknu samstarfi væri mögulegt að útvíkka starfsemi safnsins og horfa fram á veginn.

Árið 2013 var enn á ný dustað rykið af hugmyndinni um uppbyggingu nýs húss við Gljúfrastein og var fenginn arkitekt til að teikna upp skyssu af húsi handan Köldukvíslar. Einnig var kostnaður vegna uppbyggingar áætlaður ríflega 700 millj. kr. þ.e. árið 2013. Var stefnumótunarskýrslan um menningarhús við Gljúfrastein frá 2008 lögð til grundvallar og miðað við um 500 fermetra hús.

### Viðurkennt safn

Gljúfrasteinn varð viðurkennt safn skv. safnalögum 141/2011 í upphafi árs 2014. Mennta- og menningarmálaráðherra staðfestir viðurkenningu safna að fenginni tillögu frá safnaráði. Með viðurkenningunni eru skyldur safna skilgreindar og þurfa þau að uppfylla ákveðin skilyrði. Safnaráð mun hafa eftirlit með starfsemi viðurkenndra safna og heimsækja þau þar sem gerð verður úttekt á starfseminni. Samkvæmt safnalögum ber viðurkenndum söfnum að safna, varðveita, rannsaka, fæða og miðla. Söfnin skulu ennfremur fylgja siðareglum ICOM – alþjóðaráðs safna. Viðurkenningin er staðfesting þess að safnið vinni eftir faglegum viðmiðum og að öryggi og varðveisla safnkostsins sé tryggð.

### Viðburðir, sýningar, fræðsla og rannsóknir

Auk þess að taka á móti gestum stendur safnið á Gljúfrasteini fyrir margvíslegum verkefnum ýmist í samstarfi við aðra eða sjálfstætt. Gljúfrasteinn hafði frumkvæði á að kalla saman vinnuhóp til að ræða hugmyndir um hvernig ætti að minnast 60 ára afmælis Nóbelsverðlauna Halldórs Laxness. Í hópnum sátu fulltrúar frá Rithöfundasambandi Íslands, Röddum – samtökum um vandaðan upplestur, Forlaginu, Reykjavík bókmenntaborg, Félagi móðurmálskennara, vinafélagi Gljúfrasteins og frá Gljúfrasteini.

Afrakstur þeirrar vinnu voru m.a. verkefni Rithöfundasambandsins um Skáld í skólum sem var tileinkað verkum Halldórs Laxness. Hljómsveitin Hundur í óskilum setti saman dagskrá sem nefndist Laxness á hundavaði. Farið var með þessa dagskrá í skóla þar sem nemendur fengu tækifæri til að kynna verkum skáldsins og þar sem lestri var gert hátt undir höfði. „Þegar lífið knýr dyra“ er heiti á dagskrá sem byggir á samantekt úr verkum skáldsins. Baldur Sigurðsson og Ingibjörg Einarsdóttir tóku saman. Þessi dagskrá var gjöf Gljúfrasteins til barna og geta kennarar nýtt hana í kennslu. Þá gerði Rúv átak í að sýna myndir sem byggja á verkum Halldórs Laxness í sjónvarpi auk þess sem hlýða mátti á upplestur skáldsins í útvarpinu.

Hér fyrir neðan eru fleiri dæmi úr starfsemi Gljúfrasteins:

Viðburðir:

- Stofutónleikar á Gljúfrasteini hafa verið haldnir öll sumur frá því 2006. Þar hefur fjöldi listamanna komið fram og flutt tónlist úr ýmsum áttum.
- Upplestrar á aðventu er fastur liður í starfseminni. Rithöfundar lesa þá úr nýútkomnum bókum í stofunni.
- Fræðimenn hafa haldið fyrirlestra um verk Laxness og annarra.

Sýningar og miðlun:

- Sýning stendur nú yfir í Landsbókasafni um Nóbelsverðlaun Halldórs Laxness í tilefni að því að 60 ár voru liðin frá því að Halldór Laxness hlaut Nóbelsverðlaunin í bókmenntum 1955.
- „Fín frú, sendill og allt þar á milli“ var heiti á sýningu um Auði Laxness í Listasal Mosfellsbæjar 2014. Gefin var út vegleg sýningarskrá með sýningunni.
- Laxness í lifandi myndum var heiti á kvikmyndadagskrá sem unnin var í samstarfi við Bíóparadís 2012 en þá voru 110 ár liðin frá fæðingu Halldórs Laxness.
- Bernska í byrjun aldar var sýning sem sett var upp í samstarfi við Landsbókasafn Íslands 2012.
- Síðbúin sýn í Þjóðarbókhöðunni 2008. Sett var upp sýning á ljósmyndum úr eigu skáldsins. Sýningarstjóri var Matthias Wagner K. Þessi sýning var einnig sett upp í Þýskalandi í tengslum við bókmenntahátíðina í Frankfurt 2011.
- Nóbelsverðlaunin. Sýning og viðburður í Þjóðmenningarhúsinu 2005 og í Nóbelsafninu í Stokkhólmi.
- Árið 2012 kom út bókin *Gljúfrasteinn – hús skáldsins* hjá Forlaginu. Símon Jón Jóhannsson ritstýrði og skipaði starfsfólk Gljúfrasteins ritnefnd. Bókin fjallar um ævi og verk Halldórs Laxness, Auði, húsið og daglegt líf.
- Innansveitarkronika á vefnum. Um var að ræða tilraunaverkefni um nýstárlega miðlun á bókmenntaverki. Í samstarfi við fjölskyldu skáldsins, Forlagið, Landsbókasafn, verkfræði og náttúruvísindasvið Háskóla Íslands og Rúv var mögulegt að setja upp vef þar sem hlýða má á upplestur Halldórs Laxness, lesa rafbók og fræðast um söguvið bókarrinnar. Gljúfrasteinn fékk nýsköpunarviðurkenningu þróunar – og ferðamálaráðs Mosfellsbæjar vegna þessa verkefnis 2015

Rannsóknir

- Uppruni og þróun íslensku lopapeysunnar var sameiginlegt rannsóknarefni Gljúfrasteins, Hönnunarsafns Íslands og Heimilisiðnaðarsafnsins á Blönduósi. Áhugi Gljúfrasteins beindist fyrst og fremst að hlut Auðar. Rannsóknarverkefnið hlaut styrk úr safnsjóði árið 2014 og er nú unnið að farandsýningu sem byggja á niðurstöðum rannsóknarinnar.

- Auður á Gljúfrasteini var heiti á meistararitgerð Mörtu Guðrúnar Jóhannesdóttur í safnafræði við Háskóla Íslands. Rannsóknina vann hún á Gljúfrasteini og var sýningin um Auði afrakstur þeirrar rannsóknarvinnu.

#### Fræðsla og móttaka skólahópa

- Móttaka skólahópa er fastur liður í starfsemi Gljúfrasteins. Unnið var fræðsluefni með tengingu við aðalnámskrá grunnskóla undir leiðsögn Torfa Hjartarsonar lektors við KÍ. Markmiðið var að vekja áhuga á Halldóri Laxness, ævi hans, verkum og fjölbreyttum áhugasviðum. Þjóða upp á hentuga og áhugavekjandi námskosti byggða á upplifun og leik.
- Í tengslum við lestur bóka Halldórs Laxness koma nemendur framhaldsskóla í heimsókn á Gljúfrastein. Starfsmenn þjóða upp á fræðslu og nemendur ganga auk þess um safnið.
- Vinnustofan Cannibalise Modernism var samstarfsverkefni Listaháskóla Íslands og Gljúfrasteins. Markmið vinnustofunnar var að nýta safnkostinn sem efnivið í nýja hönnun.

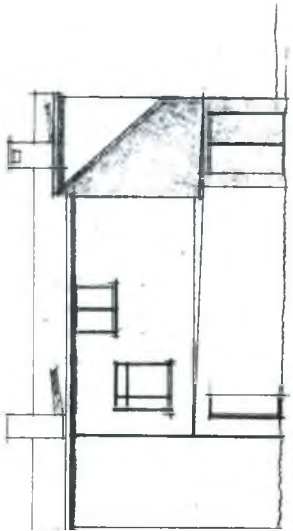
#### Lokaorð

Í þessari samantekt er stiklað á stóru með það að markmiði að gefa yfirlit yfir starfsemi safnsins á Gljúfrasteini. Eins og fram kemur er brýn þörf á viðbótarhúsnæði auk þess sem að endurskoða þarf aðkomu að húsinu frá Þingvallavegi. Frekari upplýsingar um Gljúfrastein og reksturinn er að finna á heimasíðunni [www.gljufrausteinn.is](http://www.gljufrausteinn.is).

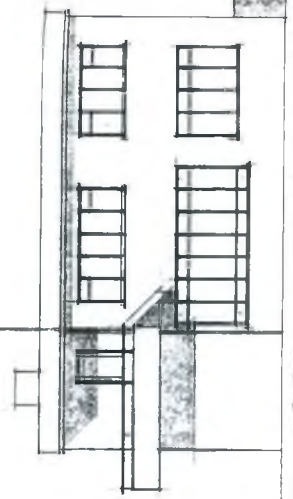
GRJÓFRASÍEUNN



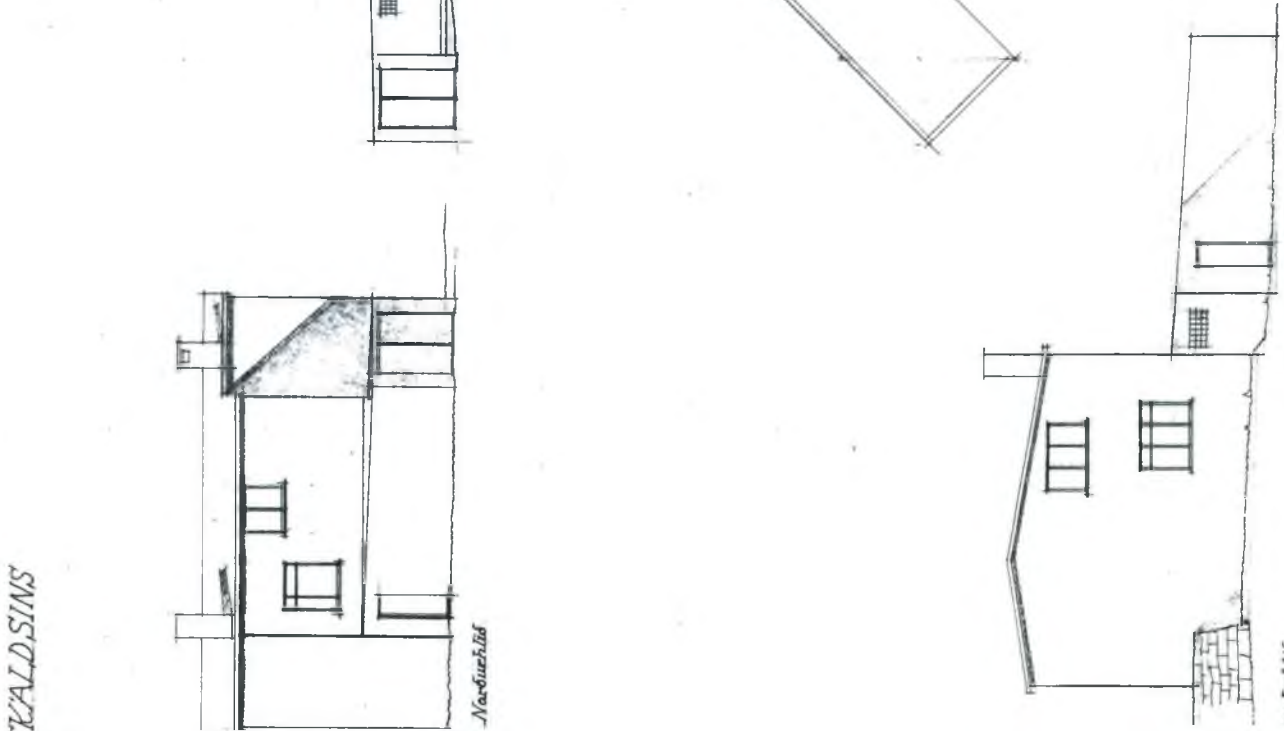
Vesturlíð



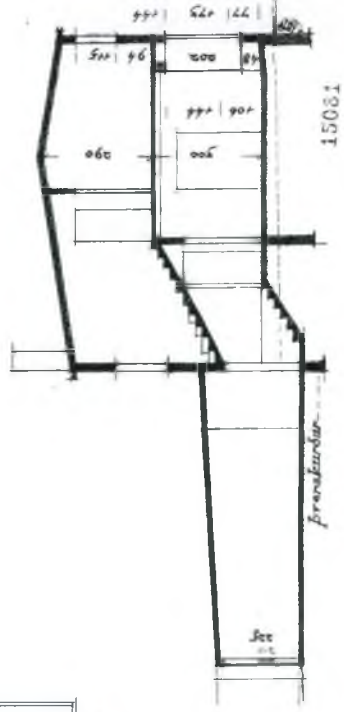
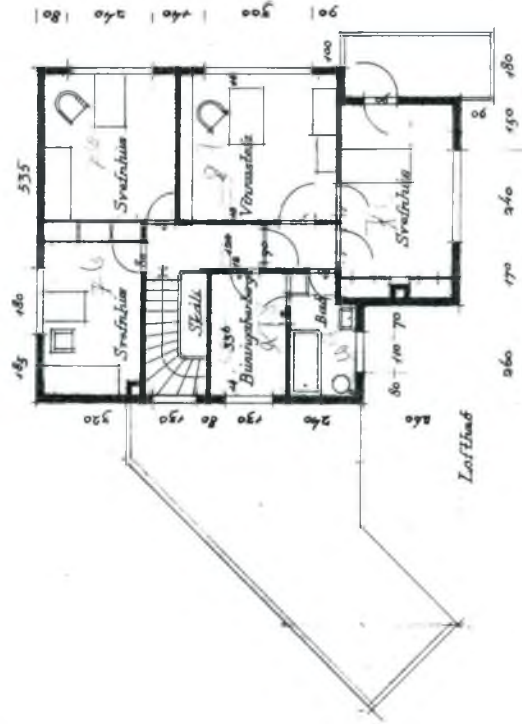
Norðurlíð



Stofurhlíð

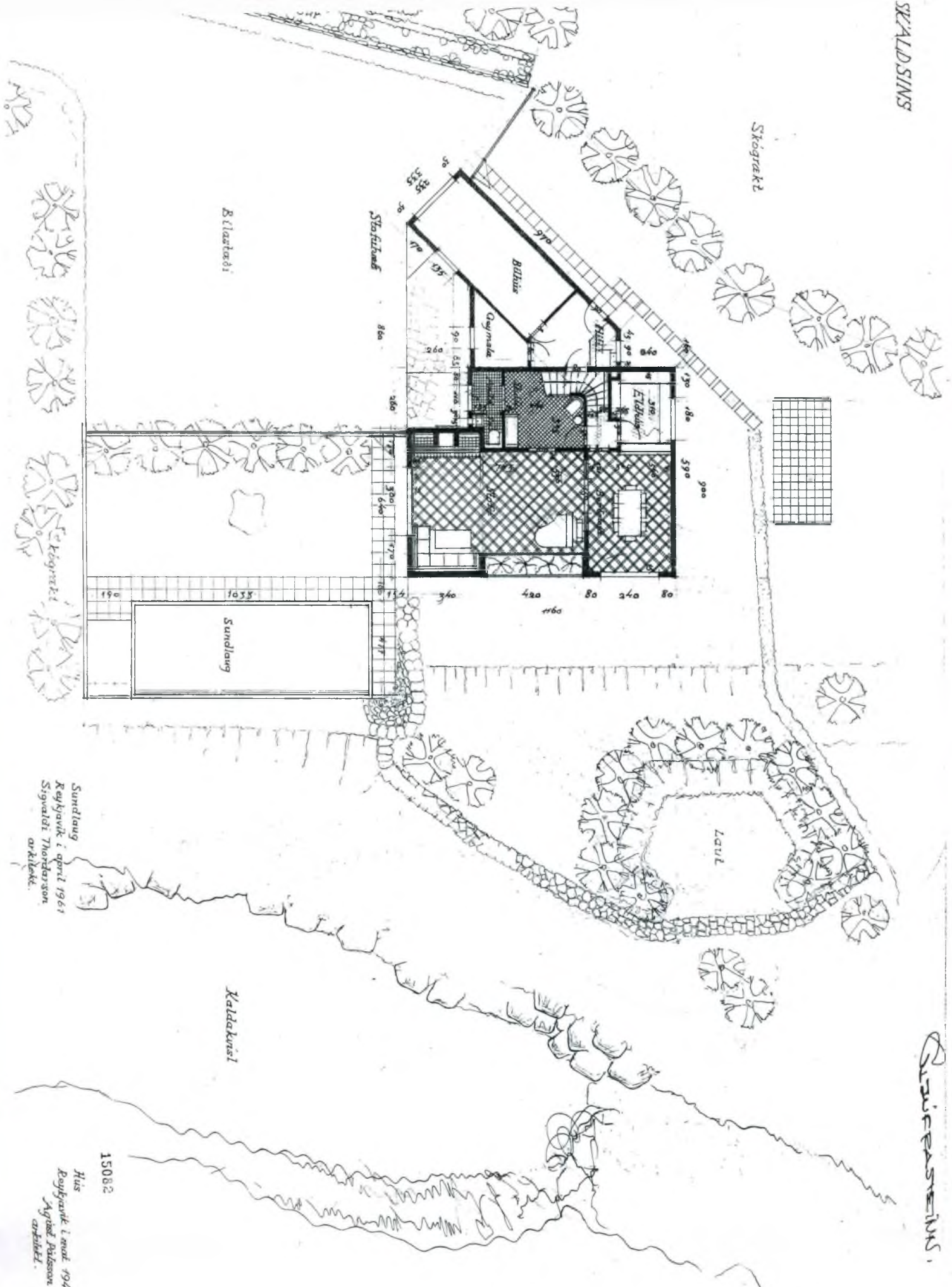


suðurlíð



Rogjardé i mai 1945  
Agnat Pabsson  
arkitekt

KALDSINS



Skagrækt

Blastræði

Stofuflokkur

Búðir

Qugma

ETUBúðir

Sundlaug

Laur

Kalabúsi

Sundlaug  
 Reykjavík í apríl 1961  
 Sigvaldi Thordarson  
 arkitekt.

Hús  
 15082  
 Reykjavík í apríl 1945  
 Aysvald Pálsson  
 arkitekt.



## REGLUR

### um Gljúfrastein – hús skáldsins.

#### 1. gr.

Gljúfrasteinn – hús skáldsins starfar á grundvelli gjafabréfs sem undirritað var þann 21. apríl 2002 af Auði Sveinsdóttur f.h. fjölskylda Halldórs Laxness og Davíð Oddssyni forsætisráðherra. Gljúfrasteinn opnaði sem safn 4. september 2004 en fjölskylda Halldórs Laxness seldi íslenska ríkinu húsið og þau listaverk sem það prýða árið 2002 þegar 100 ár voru liðin frá fæðingu skáldsins. Við sama tækifæri gaf fjölskyldan allt innbú samkvæmt gjafabréfi.

#### 2. gr.

Gljúfrasteinn – hús skáldsins er safn í eigu íslenska ríkisins og fer mennta- og menningarmálaráðherra með yfirstjórn þess.

Hlutverk safnsins er að sýna heimili Halldórs Laxness sem lifandi safn og standa vörð um lífsstarf hans. Áhersla er lögð á að safna, varðveita, rannsaka og miðla þekkingu um verk Halldórs Laxness og ævi hans og miðla þeim fróðleik meðal annars með sýningum, útgáfum og öðrum hætti.

Allir munir Gljúfrasteins skulu skráðir í viðurkennt skráningarkerfi. Safnið starfar samkvæmt söfnunar- og sýningarstefnu sem miðast að því að taka við og halda til haga öllu því er viðkemur Halldóri Laxness, verkum hans og ævi.

Safnið lánar öðrum söfnum muni á sýningar í samræmi við reglur þar að lútandi.

#### 3. gr.

Kostnaður af rekstri Gljúfrasteins – húsi skáldsins greiðist úr ríkissjóði eftir því sem ákveðið er í fjárlögum. Sértekjur safnsins eru skilgreindar í fjárlögum og verða til vegna aðgangseyris, sölu minjagripa, sérstakra viðburða eða fjárframlaga.

Safnið starfar í almannapágu.

#### 4. gr.

Ráðherra ræður safnstjóra. Um kjör fer skv. launasamningi BHM við ríkið. Ráðinn skal maður með háskólamenntun og staðgóða þekkingu á starfssviði safnsins. Stjórn Gljúfrasteins er ráðgefandi um ráðningu forstöðumanns.

Safnstjóri stjórnar starfsemi og rekstri safnsins. Hann ræður starfsmenn þess og er í fyrirsvari fyrir safnið.

#### 5. gr.

Ráðherra skipar þriggja manna stjórn sem er forstöðumanni Gljúfrasteins til ráðgjafar. Bandalag íslenskra listamanna tilnefnir einn fulltrúa, fjölskylda Halldórs Laxness einn og einn er skipaður án tilnefningar og skal sá vera formaður.

#### 6. gr.

Safnið starfar samskvæmt safnalögum og öðrum þeim lögum sem starfsemi þess fellur undir. Safnið skal fylgja alþjóðlegum siðareglum safna sem útgefnar eru af Alþjóðaráði safna, ICOM.

7. grein

Gljúfrasteinn og safnkosturinn er í eigu ríkisins. Komi til þess að safnið verði lagt niður í núverandi mynd skal mennta- og menningarmálaráðuneyti tryggja að safnkosti þess verði ráðstafað í samráði við Þjóðminjasafn Íslands.

*Mennta- og menningarmálaráðuneytinu, 4. apríl 2012*

  
Katrín Jakobsdóttir

  
Ásta Magnúsdóttir

Fylgiskjal: Gjafabréf, dags. 21. apríl 2002

## GJAFABRÉF

Auður Sveinsdóttir Laxness, kt. 300718-2059, Gljúfrasteini, Mosfellsbæ, ekkja Halldórs Laxness, rithöfundar og nóbelsverðlaunahafa, gjörir með bréfi þessu kunnugt:

- 1) Að hún gefur hér með íslenska ríkinu allt innbú að Gljúfrasteini, Mosfellsbæ, sem tilheyrði heimili þeirra en nánar er um að ræða það lausafé, sem er talið upp á lista sem fylgir bréfi þessu.
- 2) Að hún gefur hér með íslenska ríkinu allt safn handrita og hvers konar annarra uppskrifta, minnisblaða og annars hand- eða vélritaðs efnis sem nú er til staðar að Gljúfrasteini og hefur að geyma hugverk Halldórs Laxness. Gjöfin er þó bundin öllum takmörkunum höfundarréttar og er einskorðuð við rit þessi sem sýningargrip. Handhöfum höfundarréttar skal á hverjum tíma heimill óhindraður aðgangur að eini þessu til hvers konar eftirgerðar, hvort sem það er eftirritun, ljósmyndun eða upptaka á tölvutækt form.
- 3) Að hún gefur hér með íslenska ríkinu allt bókasafn að Gljúfrasteini.
- 4) Að hún gefur íslenska ríkinu allt lausafé, sem ekki hefur áður verið upp talið, hverju nafni sem það nefnist og er til staðar að Gljúfrasteini við undirritun þessa gjafabréfs. Til gjafar þessarar teljast ekki þeir innbúsmennir sem til háfa komið eftir andlát Halldórs.

Gjafabréfi þessu til staðfestu ritar gefandi og Davíð Oddsson forsætisráðherra fyrir hönd gjafþega hér undir í voita viðmyst.

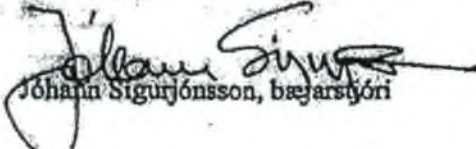
Gljúfrasteini 21. apríl 2002.

  
Auður Sveinsdóttir Laxness

  
Davíð Oddsson, forsætisráðherra

Vottar:

  
Tómas Ingi Olrioch, menntamálaráðherra

  
Jóhanna Sigurjónsson, bæjarstjóri