

From: Björn Arnar Magnússon [<mailto:bjorn.a.magnusson@brynjahus.is>]

Sent: 8. desember 2015 10:26

To: Sigríður Ingibjörg Ingadóttir <sji@althingi.is>

Cc: Elsa Lára Arnardóttir <elsalara@althingi.is>; Páll Valur Björnsson <pallvalur@althingi.is>; asmundur@althingi.is; Ólína Kjerúlf Þorvarðardóttir <olinath@althingi.is>; Ragnheiður Ríkharðsdóttir <ragneidurr@althingi.is>; Silja Dögg Gunnarsdóttir <siljadogg@althingi.is>; Steingrímur J. Sigfússon <sjs@althingi.is>; Unnur Brá Konráðsdóttir <ubk@althingi.is>; Helgi Hrafn Gunnarsson <helgihrafn@althingi.is>

Subject: Húsnæðisbætur – athugasemd

Velferðarnefnd

Sendi ykkur athugasemdir við reiknistuðul húsnæðisbóta í 16. gr. Um grunnfjárhæðir húsnæðisbóta

Ég tel að einstaklingar/ einstæðir foreldrar fari illa út úr þessum stuðlum / (fjárhæð) þar sem húsnæðiskostnaður sem hlutfall af ráðstöfunartekjum er mjög hár hjá þessum hópi. Í þessum reiknistuðli er ekki tekið tillit að þarna er aðeins einn með tekjur á heimilinu. Á síðustu árum hafa húsaleigubætur ekki fylgt verðlagi og er því stór hluti hækkunar aðeins leiðrétting en ekki raunhækkun bóta. Það er því mikilvægt þegar verið er að breyta kerfinu að breytingin skili sér til þeirra sem hafa hæsta húsnæðiskostnaðinn sem hlutfall af ráðstöfunartekjum.

Samkvæmt frumvarpinu virka stuðlarnir með eftirfarandi hætti þegar aðilar eru innan frítekjumarka:

- Einstaklingur og hjón þurfa 2 herbergja íbúð - hjónin fá 37.200 en einstaklingurinn 31.000 þrátt fyrir að einstaklingurinn hafi töluvert minni tekjur.
- Einstætt foreldri með eitt barn fær 37.200 á meðan hjón með eitt barn fá 44.950. Báðir þessir aðilar þurfa 3ja herb. íbúð.
- Einstætt foreldri með tvö börn fær 44.950 á meðan hjón með tvö börn fá 51.083. Báðir þessir aðilar þurfa 4ra herb. íbúð.

Frítekjumark

Tel að það eigi að miða við tekjur heimilisfólks sem er eldra en 20 (19) ára. Flest börn eru í framhaldsskóla til 20 ára aldurs (19 ára ef miðað er við 3ja ára nám) Það er t.d. hægt að ef börn eru í skóla – að tekjur þeirra séu undanskilin í tekjum heimilis.

Í riti sem kom út á vegum Hagstofunar í sl. mánuði kemur fram að einstaklingar og einstæðir foreldrar hafa hæsta húsnæðiskostnaðinn sem hlutfall af ráðstöfunartekjum. Miða við reiknistuðla í 16. grein frumvarps er ekki verið að leiðrétta nægjanlega hjá þessum hópi.

Í ljósi þessara upplýsinga er rétt að stuðlarnir verði endurskoðaðir þannig að einstaklingar og einstæðir foreldrar fái mun hærri húsnæðisbætur í nýja kerfinu sem ætlunin er að taki gildi um næstu áramót.

<http://www.hagstofa.is/utgafur/nanar-um-utgafu?id=55329>

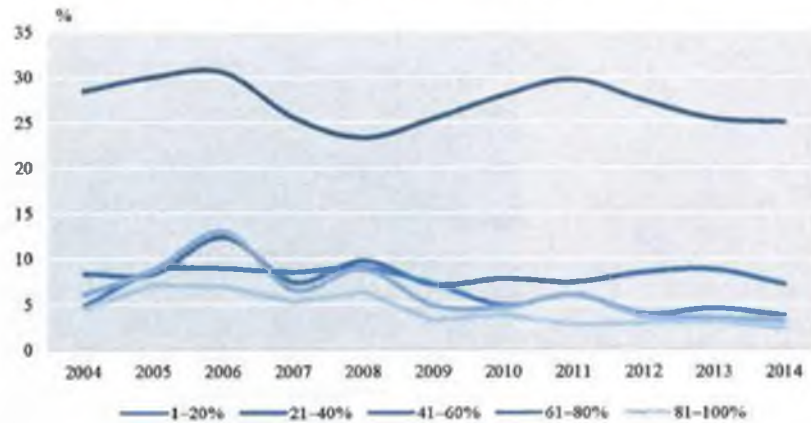
Tillaga á stuðlum er eftirfarandi;

Einn í heimili	1,4	2hb. Íbúð
Hjón/par	1,0	2hb. Íbúð
Einstætt foreldri 1 barn	1,7	3hb íbúð
Hjón með 1 barn	1,2	3hb íbúð
Einstætt foreldri 2 börn	2,0	
Hjón með 2 börn	1,7	
Einstætt foreldri 3 börn	2,1	
Hjón með 3 börn	2,0	
Einstætt foreldri 4 börn	2,2	
Hjón með 4 börn	2,1	

Hér fyrir neðan er þróun húsaleigu frá 1.4. 2008.

Vísitala í apríl 2008	300,3		
Vísitala í nóv. 2015	429,4		
Hækkun	43,0%		
	Húsaleiga	Húsaleiga	Hækkun
	1.4.2008	1.12.2015	í %
Húsaleiga	50.000	71.495	43,0%
Húsaleigubætur	(18.000)	(22.000)	22,2%
Húsaleiga að frádrögnum húsaleigubótum	32.000	49.495	54,7%

Mynd 6. Íþyngjandi húsnæðiskostnaður eftir tekjufimmtungum 2004–2014
Figure 6. Housing cost overburden for different income quintiles 2004–2014

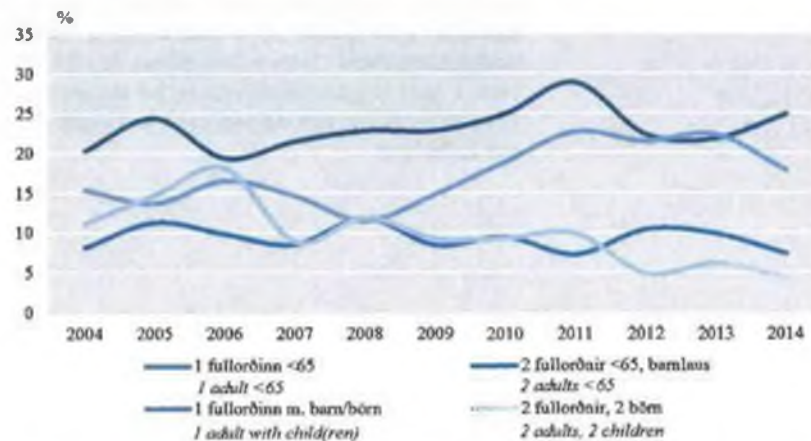


Skýringar Notes: Upplýsingar um 95% öryggisbil árið 2014 má finna í töflum aftast í þessu hefti. Information about 95% confidence intervals can be found in tables at the end of this report.

Einhleypir barnlausir og heimili einstæðra foreldra líklegust til að búa við íþyngjandi húsnæðiskostnað

Mynd 7 sýnir hlutfall fólks sem tilheyrir mismunandi heimilisgerðum sem býr við íþyngjandi húsnæðiskostnað. Heimilisgerðin 1 fullorðinn með barn eða börn gefur vísendingu um stöðu einstæðra foreldra og heimilisgerðin 2 fullorðnir með 2 börn endurspeglar það sem stundum er kallað „visitóluljólsvíðan“. Árið 2014 var hlutfallið með íþyngjandi húsnæðiskostnað hæst á meðal barnlausra einhleypinga, þ.e. 24,8%. Þetta er einmitt þá hágætt sem er með hæst hlutfall flest árin sem hér eru til umfjallunar.

Mynd 7. Íþyngjandi húsnæðiskostnaður eftir heimilisgerð 2004–2014
Figure 7. Housing cost overburden by household types 2004–2014



Skýringar Notes: Upplýsingar um 95% öryggisbil árið 2014 má finna í töflum aftast í þessu hefti. Information about 95% confidence intervals can be found in tables at the end of this report.

Næst hæsta hlutfallið var á meðal einstæðra foreldra og barna þeirra, eða 17,8% árið 2014. Í þessum hópi hækkaði hlutfallið með íþyngjandi húsnæðiskostnað mest í kjölfar hransins, en árið 2009 voru 11,5% hópsins með íþyngjandi húsnæðiskostnað.

Með kveðju

Björn Arnar Magnússon
Frámkvæmdastjóri



BRYNJA Hússjóður Öryrkjabandalagsins

Hátúni 10 C 105 Reykjavík

Sími 570 7800 Beinn sími 570 7804 Fax: 570 7801

www.brynjahus.is

Þessi tölvupóstur og viðhengi gæti innihaldið trúnaðarupplýsingar og/eða einkamál og er eingöngu ætlaður þeim sem hann er stílaður á. Efni hans og innihald er á ábyrgð þess starfsmanns sem sendir hann ef það tengi ekki starfsemi Brynju Hússjóðs.

Ef sending þessi hefur ranglega borist yður vinsamlega gætið fyllsta trúnaðar, tilkynnið sendanda og eyðileggið sendinguna eins og skylt er skv. 47. gr. laga nr. 81/2003 um fjarskipti.