

Frú. Sigríður Jóhannesdóttir

Rannsóknin Arnarfjörður á miðöldum hófst árið 2011 þegar sjóður sem þá var starfandi og hét *Vestfirðir á miðöldum* veitti fornleifadeild Náttúrustofu Vestfjarða styrk upp á 1. milljón kr til og var markmiðið að kanna hvort hægt væri að staðsetja miðaldabyggð á Hrafnseyri þar sem Hrafn Sveinbjarnarson höfðingi bjó í enda 13. aldar og byrjun 14.

Strax það ár kom í ljós að mikið af mannvistarleifum og fornleifum var í túninu á Hrafnseyri. Næstu ár á eftir var rannsóknum haldið áfram og á hverju ári sótt um í Fornleifasjóð en án árangurs. Á þeim árum var rannsóknum haldið áfram með því að erlendir háskólanemar komu til starfa til að öðlast vettvangsreynslu með ferðastyrkjum frá námsáætlunum Evrópusambandsins. Á þessum árum frá 2011-2015 rannsökuðum við

jarðhýsi frá 10.öld,

járngerðarsvæði og kolagrafir frá 10.öld

Flóttagöng sem Hrafnssynir létu gera á Sturlungaöld

Hluta af meintum virkisvegg frá Hrafn Sveinbjarnarsyni

Tókum prufuskurð og aldursgreiningar úr gamla kirkjugarðinum (1000-1200)

Árið 2020 fannst svo 30 m langur skáli í túninu á Hrafnseyri sem er órannsakaður.

Árið 2015 fáum við svo í fyrsta skipti styrk frá Fornminjasjóði að upphæð 1.5 milljón sem gerði það að verkum að ég gat ráðið 2 fornleifafræðinga með mér. Það ár útvíkkuðum við rannsóknina á næsta bæ Auðkúlu en þar hafði ég gert könnunarskurði 2 árum áður og vissi að þar var landnámsbýli. Það ár rannsökuðum við á báðum jörðum.

Síðan þá hef ég hlotið eftirfarandi styrki úr Fornminjasjóði

2015 1,5 m

2016 2,2 m

2017 2,5 m

2018 3,0 m

2019 Ekkert (grófum samt því gólfín í skálanum voru hættu að skemmast)

2020 3,5

2021 2,5

**Samtals 15,2 milljónir úr Fornleifasjóð**

Árið 2022 fengum við engan styrk úr Fornminjasjóði þó rannsókn væri mjög langt komin og yrði rannsóknin á Auðkúlu fyrsta heilstæða rannsókn á landnámsbýli sem

gerð hefur verið á Íslandi.. Yfirleitt hafa rannsóknir verið á hluta af minjum t.d skáli og jarðhýsi en flestar aðrar rannsóknir eiga fleiri hús órannsökuð á jörðum. Þetta skýrist oft af takmörkuðu fjarmagni til rannsókna.

Það sem við höfum lokið rannsóknum á, á Auðkúlu

- 23 m langur skáli skála
- Öskuhaug
- Kirkju og hluta af kirkjugarði úr frumkristni
- Járvinnslusvæði með 5 jarngerðarofnum og kolagröf ofna við skálann
- Jarðhýsi
- kolageymslu

Þrátt fyrir að hafa ekki fengið styrk frá Fornminjasjóð í ár héldum við áfram rannsókn á Auðkúlu en það er vegna þess að prófessorsembætti Jóns Sigurssonar á Hrafseyri sem Dr. Guðmundur Hálfðánarson gengir hefur í nokkur ár styrkt okkur með mótframlagi en síðust 2 ár var styrkurinn veglegri eða 4 milljónir hvort ár vegna Covid en ekki var hægt að styrkja ráðstefnur og mannarga viðburði og við nutum góðs af því.

Við vorum því 6 fornleifafræðingar sem störfuðum við rannsóknina í ár auk þess sem 6 háskólanemar frá Bradford háskóla á Bretlandi tóku þátt í vettvangsnámskeiði í 4 vikur sem við héldum samhliða vinnu okkar. Við gerðum það sama í fyrra þegar 3 nemendur komu.

Markmiðið var að ljúka rannsókninni í ár því það voru skýr skilaboðin frá Minjastofnun sem heldur utan um Fornminjasjóða að þeim þótti nóg komið af rannsókninni, þrátt fyrir að henni væri alveg að ljúka og yrði fyrst sinnar tegundar til að gera það.

Rannsóknin í ár 2022 leiddi hinsvegar í ljós merkilegar og óvæntar minjar. Þar sem við héldum að væri fjós ofna við skálann reyndist vera tvö lítill íveruhús með langeldum og er þetta í fyrsta skipti sem svo lítill íveruhús (skálar í raun) hafa fundist á Íslandi en jarðhýsi sem eru íveruhús finnast nær alltaf (er eitt framan við skálann á Auðkúlu) þau eru með annarskonar ofni (líkleg til að nota húsin sem sauna). Við gátum ekki lokið við rannsókn á þessum einstöku húsum og hluti af þeim er bæði ofna og við hlið órannsakað. Einnig fundum við loksins fjósið sem við höfum lengi leitað að og reyndist það 20 m langt tvístætt fjós sem líklega hefur haldið 30-40 gripi. Ekki náðist að grafa það nema með könnunarskurðum.

## Niðurlag

Rannsóknin hefur staðið í 11 ár og núna erum við líklega einu sumri frá því að ljúka rannsókn á Auðkúlu sem yrði fyrsti fullrannsakaða bæjarstæði frá landnámsöld og þá höfum við fengið skilaboð frá Minjastofnun um að þeir segja að frekari uppgröftur verði

ekki styrktur. Auðvitað er Fornminjasjóður í miklum vanda vegna þess að hann hefur aðeins verið um 40 milljónir í mörg ár og allir fornleifafæðingar á landinu eru að sækja í þennan sjóð. Það gefur auga leið að bæði verður að stöðva rannsóknir sem eru í gangi og aðrar fá ekki styrki. Ég sem stjórnandi þessarar rannsóknar er gríðarlega svekkt fyrir að hafa fengið þessi skilaboð, rétt áður en rannsóknnum líkur og ætla að reyna allt til að ljúka henni, bæði er það faglegur metnaður en líka nauðsynlegt framlag til rannsókna á landnámsöld að eiga fullgrafin landnámsbæ og rannsókn á öllu því sem tengdist lífi á bæ landnámsmanna.

Undanfarin ár hef ég verið í samstarfi við háskólann í Bradford á Bretlandi og hef ég tekið nemendur í vettvangsnám og ég hef samstarfssamning við háskólann áfram. Samningurinn nýtist mér þannig að vinna nemenda er ólaunuð enda eru þau á námskeiði en þau fá styrk til fararinnar en ég sé um fæði og upphald og borga sérfræðingum til að koma og halda fyrirlestra og annast kennslu. Þetta samstarf og rannsóknin öll mun falla um sjálf sig víst að Minjastofnun hefur tekið þessa ákvörðun.

Kæra Sigríður Innilegar þakkir fyrir sýndan áhuga og velvild gagnvart rannsókn minni Arnarfjörður á miðöldum . Það blæst manni byr í brjóst að finna fyrir svona velvild og skilning því baráttan er hörð þegar fjármagn er lítið til að skiptana í rannsóknir.

með kærri kveðju

Margrét Hrönn Hallmundsdóttir

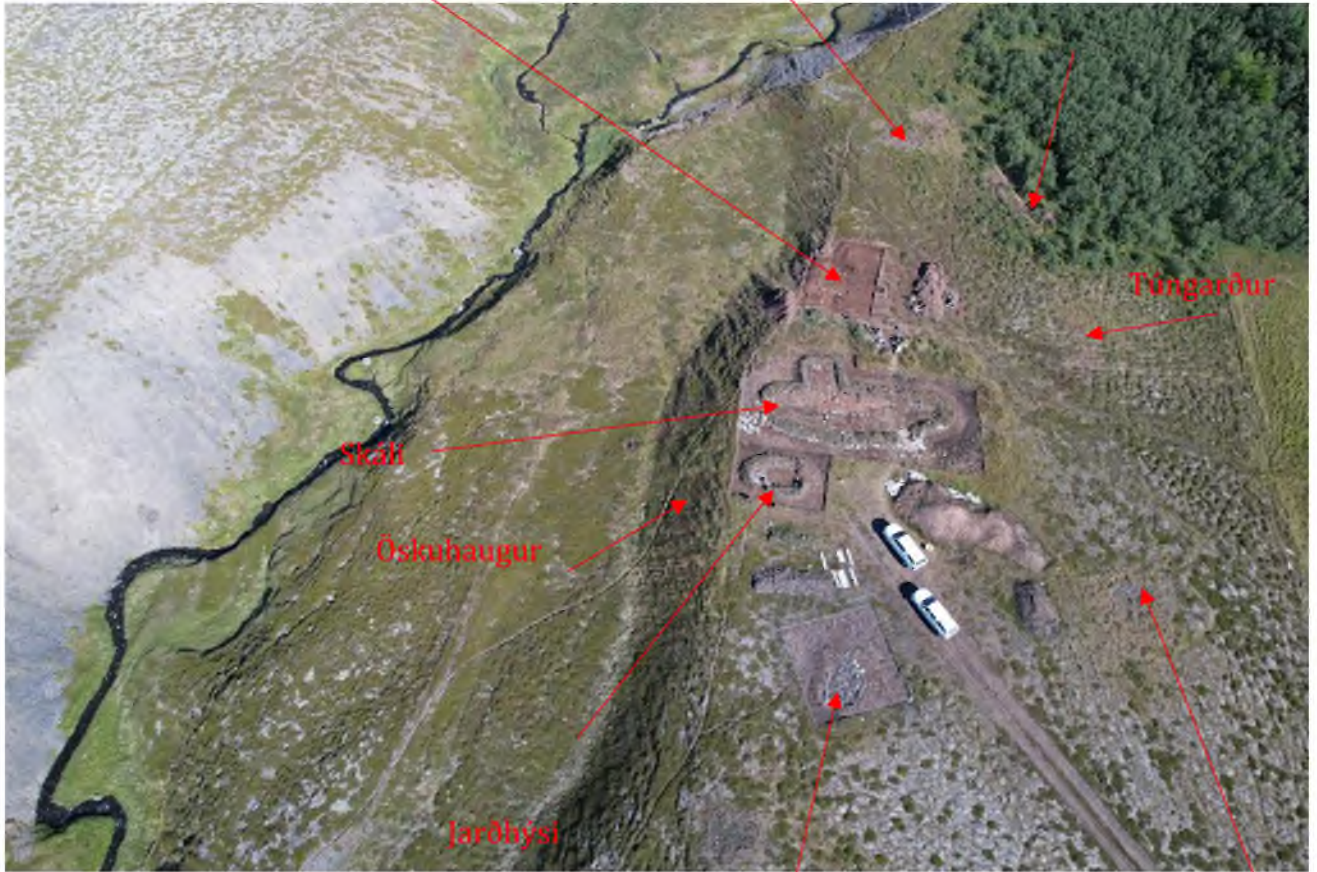
Deildarstjóri fornleifadeildar Náttúrustofu Vestfjarða.

Hér að neðan eru nokkrar myndir frá rannsókninni.

Lítill íveruhús/skálar

Járnvinnslusvæði

Fjós



Túngarður

Skali

Ósluþaugur

Jarðhýsi

Kolageymsla

Kirkja og kirkjugarður