

# Frekari stuðningsaðgerðir fyrir atvinnurekstur í Grindavík.

## Minnisblað frá atvinnuteymi Grindavíkurbæjar

Ríkisstjórnin kynnti hinn 17. maí sl. tillögur um frekari stuðning við fyrirtæki í Grindavík. Tillögurnar felast annars vegar í framlengingu úrræða sem fyrir voru og hins vegar nýjum aðgerðum.

- Launastuðningur er framlengdur um tvo mánuði
- Viðspyrnustyrkir, sem áður kölluðust rekstrarstuðningur, er framlengdur til næstu áramóta með lægri þróskuldi.
- Frá næsta hausti mun rekstrarhæfum fyrirtækjum í Grindavík bjóðast stuðningslán með ríkisábyrgð..
- Í boði verða hráefnis- og afurðatryggingar til fyrirtækja sem framleiða ferskvöru en gætu þurft að rýma skyndilega vegna náttúruhamfara og verða fyrir tjóni með matvæli í vinnslu.

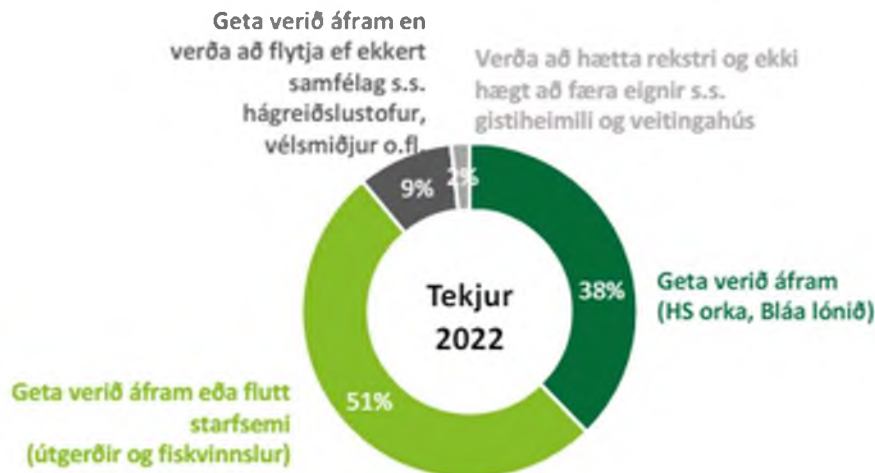
Allar hafa þessar aðgerðir í för með sér skilyrði sem þrengja möguleika fyrirtækja til að notfæra sér úrræðin. Launastuðningur er því aðeins greiddur að starfsmaður mæti ekki til vinnu og viðspyrnustyrkur er greiddur m.v. fjölda starfsmanna á launaskrá og þá því aðeins að tekjufall hafi orðið meira en 20% en var áður 40%. Fyrir þinglok í vor er ætlunin að afla lagaheimilda fyrir lengingu launastuðnings og viðspyrnustyrkjum. Stuðningslán bíða haustsins. Ekki er ljóst hvað átt er við með rekstrarhæfum fyrirtækjum.

Forsætisráðuneytið réði Deloitte til að framkvæma kostnaðar- og ábatagreiningu vegna innviða og atvinnulífs í Grindavík. Skýrsla þeirra var birt sama dag og tillögur ríkisstjórnarinnar. Ekki verður séð að tillögurnar taki mið af umfjöllun í skýrslu Deloitte.

### **Ólíkar aðstæður fyrirtækja**

Náttúruhamfarir hafa leitt til þess að rekstrarskilyrði nær allra fyrirtækja í Grindavík hafa versnað til mikilla muna. Þau búa við ógn af jarðhræringum og eldgosum á hverjum degi. Sum þeirra hafa getað komið af stað einhverjum rekstri og aðlagað starfsemi sína að þessum breyttu aðstæðum. Það hefur hins vegar í öllum tilfellum í för með sér aukinn kostnað og óhagræði auk þess sem tekjur hafa dregist saman. Önnur fyrirtæki hafa ekki getað fundið flöt á að hefja starfsemi sína aftur.

Sum fyrirtæki hafa möguleika á að flytja starfsemi sína annað á meðan önnur eru bundin við Grindavík. Í nýlegri skýrslu Deloitte er flokkað niður í hvaða aðstöðu fyrirtæki eru til að bregðast við breyttum aðstæðum.



Af þessari mynd að dæma eru mörg fyrirtæki sem geta bjargað sér þó það þýði fjárhagsleg áföll og óhagræði. Það eru ekki nema um 11% atvinnurekstrar sem ekkert geta gert í stöðunni nema flytja alfarið annað eða hætta rekstri.

Mikilvægt er að í aðgerðum til stuðnings fyrirtækjum sé hugað að þeim margbreytilegu aðstæðum sem fyrirtækin eru í. Stuðningsaðgerðir stjórnvalda hafa til þessa sneitt algjörlega hjá hluta fyrirtækja í Grindavík og hætta er á að svo verði áfram. Tilfni er til að rýna nánar hvort tillögurnar þurfi ekki að ganga lengra til að ná settum markmiðum.

### **Atvinnulíf mun halda lífi í Grindavík**

Umtalsverðum fjármunum hefur verið varið í að tryggja öryggi Grindvíkinga. Uppkaupaáætlun íbúðahúsnæðis er lang stærsti hluti þess. Einnig hafa verið reistir varnargarðar til að verja samfélagið og gerðar endurbætur á innviðum. Heildarfjárfesting ríkisins til þessa er á bilinu 70 til 80 milljarðar króna. Í skýrslu Deloitte er áætlað að þá standi eftir 14 til 19 milljarða fjárfesting til að gera Grindavík íbúðarhæft að nýju. Heildarfjárfesting stefnir því í 100 milljarða króna.

Mikilvægt er að verja þessa fjárfestingu þannig að íbúar geti að loknum náttúruhamförum flutt aftur í bæinn eða að þessir eignir geti nýst öðrum þegar að því kemur. Grindavík er einstaklega vel í sveit sett til verðmætasköpunar eins og atvinnulíf sem þar er ber vitni um. Þar hafa byggst upp öflug sjávarútvegsfyrirtæki og iðnaður því tengt. Þar er umfangsmikil ferðaþjónusta, orkuframleiðsla og fiskeldi. Auðlindir eru fjölbreyttar og aðgengilegar.

Þegar íbúar hafa flutt úr bænum er það atvinnulífið sem getur haldið einhverju lífi á staðnum. Það er mikið virði í því fyrir íslenska ríkið sem haghafa að ljósin verði áfram kveikt í Grindavík þótt íbúar flytji tímabundið á brott. Þegar fyrirtæki standa frammi fyrir

þeim áskorunum sem fyrirtæki í bænum gera þarf að styðja við þau með margvíslegum hætti. Það er ekki hægt að láta þau ein um aukinn rekstrarkostnað og taka á sig tekjufall. Þá þarf áfram eins og í öðrum atvinnurekstri að fjárfesta í viðhaldi og endurnýjun framleiðslutækja til að halda samkeppnisstöðu.

Stuðningsaðgerðir ríkisins til handa fyrirtækjum hafa verið annars vegar greiðsla launa til þeirra sem ekki hefur verið atvinna fyrir og hins vegar rekstrarstuðningur. Önnur fyrirgreiðsla hefur verið fólgin í frestun greiðslu opinberra gjalda. Útgjöld ríkisins vegna stuðnings hefur verið minniháttar til þessa. Í síðustu viku hafði verið afgreiddur rekstrarstuðningur fyrir um 142 mkr. til 27 fyrirtækja. Launastuðningur hafði verið greiddur til um 1.700 manns. Launastuðningur er hins vegar fyrst og fremst til einstaklinga þó að fyrstu vikurnar megi telja hann til stuðnings við fyrirtæki. Er ljóst af þessu að stuðningur við fyrirtæki í Grindavík hefur til þessa verið innan við milljarður. Það er ekki há fjárhæð til að verja fjárfestingu fyrir nærri 100 milljarða króna. Um 1%.

### ***Nú viðspyrnustyrkir, áður rekstrarstuðningur***

Misjafnt er hvernig aðgerðir gagnast fyrirtækjum í Grindavík. Fyrirtækin eru í ólíkri stöðu til að taka við stuðningi. Mikilvægt er að fyrirtæki séu í rekstri; viðhaldi tekjum sínum, haldi kostnaði í skefjum og veiti fólki atvinnu. Í Grindavík felst áskorun í öllum þessum þáttum.

Fyrirtæki sem tapar 20% eða meira af tekjum sínum er í besta falli laskað rekstrarlega. Það er eins gott að rekstrarkostnaður hafi fylgt með til lækkunar ef ekki á illa að fara. Þá er það veruleg áskorun að halda fólki í vinnu þegar fjölskyldur hafa flestar flutt annað og um langan veg að fara til vinnu. Þegar svo mikill tekjusamdráttur verður, eins og forsendur viðspyrnustyrks gerir ráð fyrir, er jafnan fyrstu viðbrögð að lækka eins og kostur er tilkostnað og skuldbindingar. Laun og tengdar skuldbindingar eru jafnan fyrirferðamiklar í starfsemi hvers fyrirtækis. Ef samdráttur verður í tekjum hafa fyrirtæki jafnan ekki önnur ráð en að draga úr launakostnaði og þar með mannhaldi. Tekjurnar hverfa hraðar en hægt er að bregðast við á kostnaðarhliðinni og leiðir það jafnan til taprekstrar.

Viðspyrnustyrkjum, áður rekstrarstykjum, er ætlað að aðstoða þessi fyrirtækja sem eru í rekstri en hafa orðið fyrir tekjufalli. Þau fyrirtæki standa þrátt fyrir alla erfiðleika hins vegar flest betur en þau sem ekki geta starfað við núverandi kringumstæður náttúruvár. Síðar nefndu fyrirtækin falla flest utan við þau stuðningsúrræði sem hafa verið og verða í boði. Dæmi um fyrirtæki sem ekki geta starfað eða eru með mjög skerta starfsemi eru:

- Fyrirtæki sem hafa fyrst og fremst þjónað íbúum Grindavíkur eða ferðamönnum. Vegna aðstæðna eru viðskiptavinir þessara fyrirtækja horfnir að mestu eða öllu leyti. Þessi fyrirtæki hafa væntanlega brugðist við með því að losa um allt starfsmannahald til að lágmarka tjón sitt. Þau geta þá ekki sótt í stuðning við að koma sér af stað, hvorki í Grindavík eða annars staðar.
- Fyrirtæki sem eru ekki með starfsmenn á launaskrá. Ýmsar ástæður kunna að vera fyrir því að starfsmenn eru ekki á launaskrá. Atvinnurekstur getur verið skipulagður með þeim hætti að eignamyndun er í einu félagi en rekstur í öðru. Það á m.a. við um fyrirtæki sem vinna að húsbýggingum þar sem eignarhald og fjármögnun er sett í sérstakt félag sem kaupir svo alla vinnu af öðru félagi.

- Fyrirtæki sem fjárfesta í nýsköpun og vöruþróun. Slík fyrirtæki eru fyrst og fremst í að kosta til og fjárfesta í tekjum sem verður aflað síðar. Það er eðli máls samkvæmt ekki tekjuöflun í þeim og því ekki tekjusamdráttur. Þetta geta hins vegar verið verðmætustu fyrirtækin til lengri tíma lítið fyrir byggð í Grindavík og áframhaldandi starfsemi þeirra getur aukið líkur á að þar þróist blómleg byggð til lengri tíma lítið.

Annar ágalli við útfærslu viðspyrnustyrkja er að ekkert tillit er tekið til kostnaðar sem er í rekstrinum. Fyrirtæki eiga misjafnlega auðvelt með að bregðast við og lækka kostnað. Þar sem fastur kostnaður er hlutfallslega hár getur tekið marga mánuði að bregðast við tekjufalli. Tiltölulega lítið tekjufall getur skaðað fyrirtæki meira en önnur ef kostnaður er fastur enda tekur þá lengri tíma að bregðast við. Þá er líka mögulegt að fyrirtæki verði fyrir litlu eða engu tekjufalli en það leiði til verulega aukins kostnaðar en annars hefði verið.

- Dæmi er um að fyrirtæki þurfti að framleiða utan Grindavíkur til að standa við sölusamninga en á verði sem leiddi til þess að framlegð þeirra viðskipta var engin. Fyrirtækið þurfti hins vegar sjálft að greiða allan sinn fasta kostnað.

### **Stuðningslán og önnur lántaka**

Stór hluti fyrirgreiðslu stjórnvalda til handa fyrirtækjum í Grindavík eru aukin lán. Nú stendur til að bæta svokölluðum stuðningslánnum við lán skattkerfisins til fyrirtækja í formi greiðslufrests á staðgreiðslusköttum og öðrum opinberum gjöldum. Opinberu gjöldin á að greiða til baka á næsta ári en stuðningslánin verða veitt til lengri tíma. Lítið er á þessu stigi vitað um eftirspurn eftir þessu úrræði. Vafalaust eru stuðningslánin hugsuð til að losa um eigið fé sem er bundið í eignum í Grindavík.

Varðandi lántöku verður að vera fyrirsjáanleiki í að rekstur fyrirtækja skili nægjanlegri framlegð til að greiða af lánnum. Að öðrum kosti verður um vanskil að ræða með tilheyrandi rekstrarvanda. Þessi fyrirsjáanleiki hefur ekki verið til staðar og ekki útlit fyrir að það breytist á næstunni.

- Það væri hættulegt fyrirtækjum í Grindavík ef þau færu í að taka lán til að greiða rekstrarkostnað. Það væri ekki til annars en að auka á vanda þeirra.
- Valkostur við stuðningslán gæti verið að bjóða fyrirtækjum upp á leigustyrk til þess að geta haldið rekstri áfram á öðrum stað þótt eigið fé sé bundið í fasteign í Grindavík. Í því myndi felast hvati til að halda rekstrinum áfram á öðrum stað en viðhalda verðmætum í eignum í Grindavík. Þangað geti fyrirtækið svo aftur flutt þegar áföllin eru um garð gengin.

Samkvæmt tillögum stjórnvalda er gert ráð fyrir að frumvarp verði unnið í fjármálaráðuneytinu og lánveitingar hefjist í haust. Það kom fram á kynningarfundum um tillögurnar að fara þyrfti í viðræður við bankana um þessa lausn enda væri þeim ætlað að vera með í henni. Þær viðræður hafa ekki átt sér stað og því óvíst um útfærslur.

### ***Framlenging launastuðnings***

Launastuðningur Vinnumálastofnunar átti að renna sitt skeið á enda í lok júní en nú stendur til að framlengja hann til loka ágúst. Þannig bætast tveir mánuðir við þetta úrræði. Þetta stuðningsúrræði kom að góðu gagni framan af þegar fyrirtæki gátu með litlu eða engu móti starfað og losna þurfti undan kostnaði. Þá var mögulegt að færa kostnað vegna greiðslu launa starfsmanna á Vinnumálastofnun enda gert ráð fyrir að þeir kæmu svo til vinna á nýjan leik þegar hefja mætti rekstur.

Nú er hins vegar að mestu komið í ljós hvaða starfsmenn munu halda áfram hjá sínum vinnuveitendum og hverjir láta af störfum. Þetta úrræði er þannig fyrst og fremst gagnlegt þeim starfsmönnum sem ekki munu koma aftur til starfa.

### ***Eignir ekki nothæfar til núverandi reksturs***

Veruleiki margra fyrirtækja í Grindavík er að eignir þeirra eru ekki notaðar til atvinnurekstrar. Eigin fé þeirra er hins vegar að mestu bundið í þessum eignum og á meðan ekki koma til tekjur af eignunum verður ekki mögulegt að nota það eigið fé til gagns. Þannig geta fyrirtækin ekki komið sér fyrir annars staðar. Þetta á m.a. við um fyrirtæki í ferðapjónustu og fyrirtæki sem fyrst og fremst þjónuðu þörfum Grindavíkinga.

- Á meðan ekki kemur til uppkaupa hafa eigendur þessara eigna ekki önnur ráð en að bíða þar til sér fyrir enda náttúruhamfaranna. Þessi fyrirtæki gætu sum samt komið sér tímabundið fyrir annars staðar ef þau hefðu tekjur af núverandi fjárfestingu í Grindavík.
- Eftir því sem atvinnulíf eflist má gera ráð fyrir að einhverjir væru tilbúnir til að leigja atvinnuhúsnæði í Grindavík, sérstaklega ef það er tímabundið á lægra verði. Húsnæði gæti þannig verið í útleigu þar til eigandi þess sér aftur hag í að koma af stað rekstri í Grindavík.

### ***Tillögur um endurbætur á stuðningsaðgerðum***

Nú þegar vinna við nánari útfærslu stuðningsaðgerða er hafin, vill atvinnuteymi Grindavíkur gera nokkrar tillögur. Eru þær að mestu innan þeirra marka sem hugmyndir ríkisstjórnarinnar um stuðningsaðgerðir setur.

1. Stuðningurinn verði kallaður aðlögunarstyrkir enda er verið að aðstoða fyrirtækin við að aðlagast ástandi. Viðspyrna hefur aðra merkingu, sem er að keyra reksturinn upp aftur. Það er tómmt mál að tala um viðspyrnu á meðan náttúruhamfarir eru enn yfirstandandi.
2. Stuðningsaðgerðir mega ekki útiloka einstök fyrirtæki. Það þarf að aðlaga þær mismunandi aðstæðum fyrirtækja. Lagt er til að afdráttarlaust skilyrði um að það þurfi að hafa verið starfsmaður á launaskrá á viðmiðunartímabili verði milduð enda leiðir það skilyrði sjálfkrafa til þess að útreiknuð stuðningsfjárhæð verði 0 kr. Útfærsla gæti verið sú að ef rekstraraðili uppfyllir skilyrði um tekjufall þá verði alltaf litið svo á að það hafi alla vega einn starfsmann.
3. Tekinn verði upp leigustuðningur til fyrirtækja sem tímabundið ætla sér að leigja aðstöðu til rekstrar annars staðar en í Grindavík. Skilyrði verði að þau eigi fasteign

í Grindavík sem ekki eru tök á að nota. Þannig leigi ríkið húseignina í Grindavík, gegn því skilyrði að leigusali nýti þann stuðning til að greiða húsaleigu af öðru húsnæði sem skuli notuð af sama félagi til atvinnurekstrar. Eðlilegt er að setja einhver takmörk á slíka húsaleigu eða viðmiðun á matsvirði hinnar ónýttu eignar í Grindavík.

Þær tillögur sem hér eru gerðar eru viðbragð við þeim aðgerðum sem ríkisstjórnin kynnti í síðustu viku. Ástæða er til að ítreka að síðar kann að vera þörf á frekari aðgerðum til að stuðla að endurreisn atvinnulífs í Grindavík. Náttúruhamförunum er ekki lokið en þegar að því kemur verður fyrst hægt að ákveða hvað telst vera hæfilegt. Það mun ekki síst velta á stöðu atvinnulífsins í Grindavík hversu aðlaðandi það verður fyrir Grindvíkinga og aðra að flytja til Grindavíkur. Ef ekkert atvinnulíf fær þar þrífist er ólíklegt að fólk vilja setjast þar að. Slík staða myndi torvela verulega að þær umfangsmiklu innviðaframkvæmdir og uppkaupa á íbúðarhúsnæði skili tilætluðum árangri.

Atvinnuteymi Grindavíkur er reiðubúið til að koma að frekari vinnu við útfærslu tillagna að stuðningi við atvinnulíf í bænum og færa þannig inn reynslu og þekkingu sem gæti gagnast við að móta þær endanlega.