



Rökstuðningur VÁ gegn sjókvíaeldi í Seyðisfirði

Margt kemur í veg fyrir að hægt sé að gefa út rekstrar- og starfsleyfi í firðinum.

- 1. Siglingaöryggi**
- 2. Ofanflóð**
- 3. Umhverfismat**
- 4. Burðarþol**
- 5. Farice-1**
- 6. Íbúalýðræði**

1. Siglingaöryggi

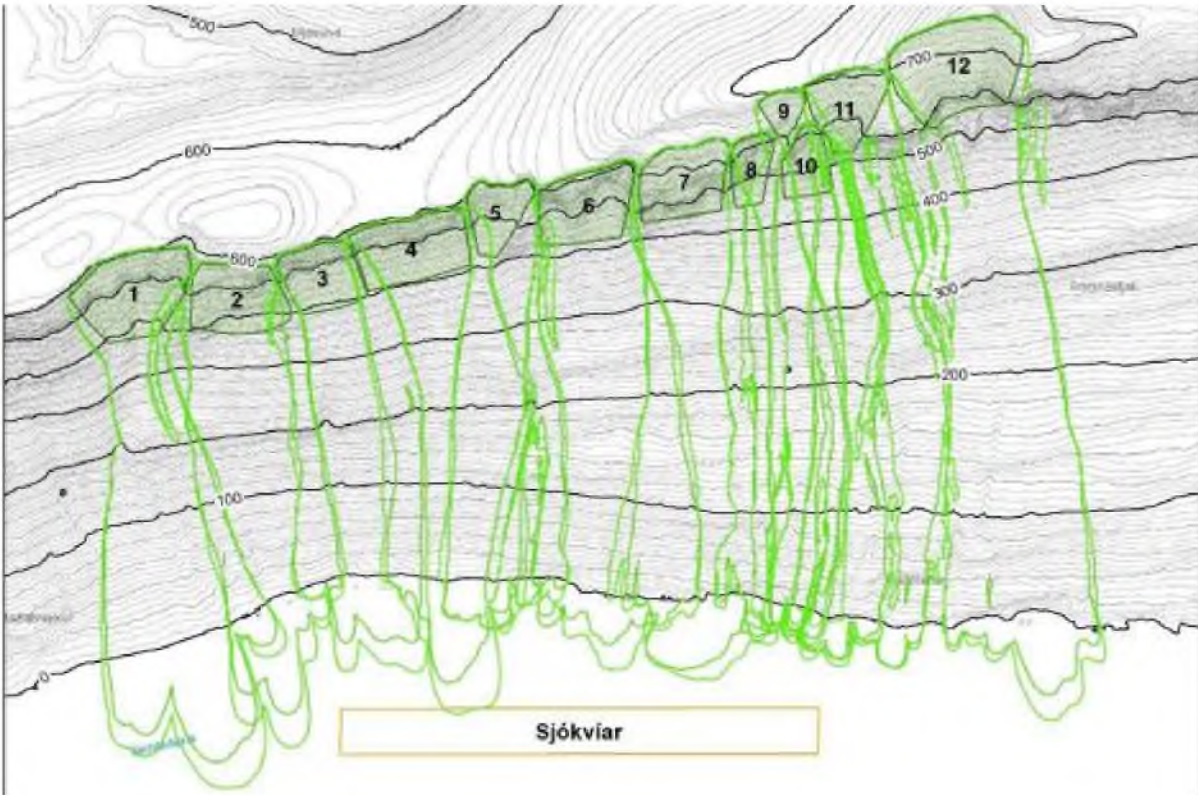
Tilvitnunvitnum aftur í Samgöngustofu í bréfi sem fylgir: *’Að mati Samgöngustofu ber siglingaöryggi að hafa forgang við skipulagsgerð’.*

2. Ofanflóð í Selstaðavík

Skv. minnisblaði Veðurstofu dags 19.10.2021 er svæðið SN2 í Selstaðavík á C-svæði vegna ofanflóða, samkvæmt reglugerð: <https://www.reglugerd.is/reglugerdir/eftir-raduneytum/umhverfisraduneyti/nr/4428>.

Að neðan er mynd úr meðfylgjandi skjali Veðurstofunnar “Staðbundið ofanflóðamat”, sem unnið var að beiðni Ice Fish Farm s.l. vetur. Skjal Veðurstofunnar fylgir með.

Þarna sýnir fyrirtækið að það er ekki traustsins vert og á ekki á nokkurn hátt að fá að koma að þeirri vinnu, sem skilin var eftir í strandsvæðaskipulaginu. Veðurstofunni var ekki gefin upp rétt stærð eða hnit eldissvæðisins, sem þarf í kringum atvinnustarfsemina, eingöngu kvíastæðið án akkerisfestinga. Allt er reynt til að koma þessu af C-svæði. Þrátt fyrir þessi klókindi ná snjóflóðaferlarnir út að kvíastæðunum, sem búið er að færa allt of langt frá landi og langt út á helgunarsvæði Farice-1 til að reyna losna við snjóflóðin. Þessi staðsetning er röng.



Við drögum það ekki í efa að reiknilíkan Veðurstofunnar sé rétt. Upptökusvæðin eru 12 og ofanflóð frá þeim öllum fara langt í sjó fram, þau lengstu um 500 m.

Samkvæmt korti Landmælinga Íslands <https://atlas.lmi.is/mapview/?application=haf> er sjókvíaeldissvæðið SN2 á að stórum/mestum hluta inni á snjóflóðahættusvæði, auk þess að vera líka inni á helgunarsvæði Farice-1 strengsins.

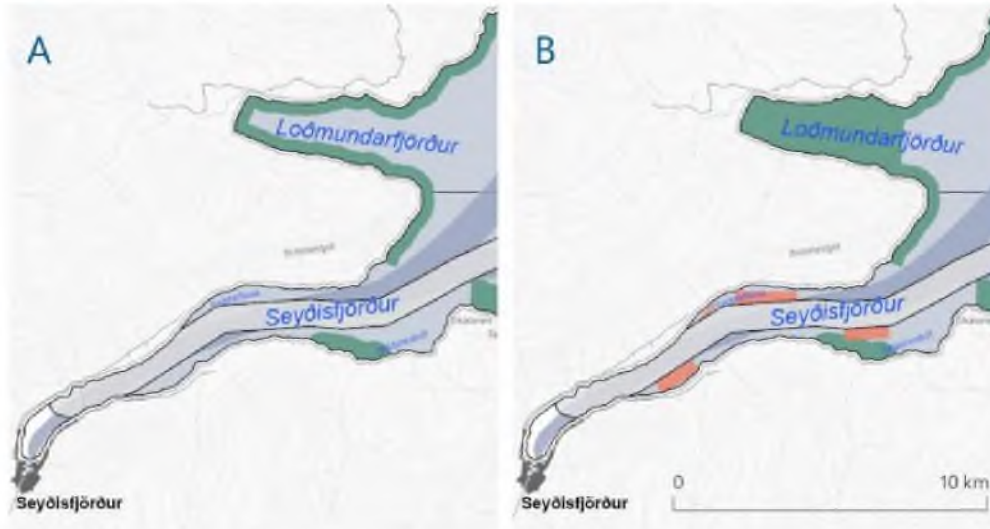
Sjókvíaeldi er atvinnustarfsemi, sem þarf byggingarleyfi og kvíarnar þarf að vera hægt að færa til innan svæðisins. Atvinnustarfsemi má ekki vera inni á C-svæði. Það vita Seyðfirðingar manna best. Farfuglaheimilið er t.d. á C svæði og verður að loka yfir veturinn frá október til apríl.

VÁ mótmælir leyfisveitingu kvía harðlega út frá umhverfissjónarmiðum, stórrí hættu á slyssleppingu, lögum um ofanflóð, siglingaöryggi og fjarskipti, sem er þjóðaröryggismál.

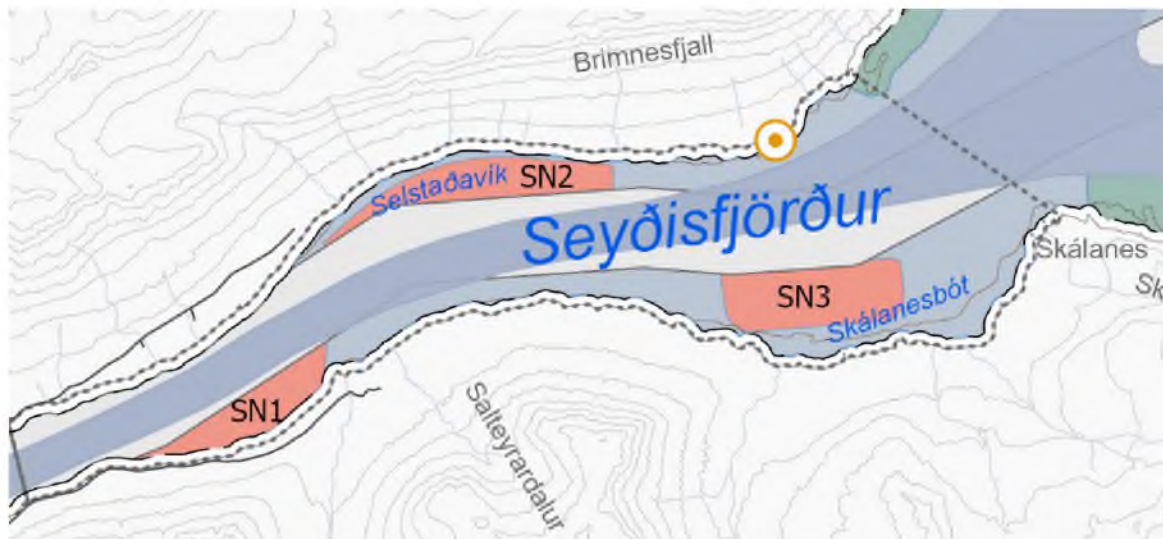
VÁ veit að vinna MAST við ofanflóðamatið er öll eftir, og við biðum þeirrar niðurstöðu.

3. Umhverfismat í Seyðisfirði í Strandsvæðaskipulagi

Í umhverfismatsskýrslu er bara fjallað um tvo valkosti í Seyðisfirði, A og B, eins og kortin sýna, og þar sést að valkostur A er alltaf fyrsti valkostur, Seyðisfjörður án sjókvíaeldis.



Í samþykktu strandsvæðaskipulagi er þetta kort hins vegar niðurstaðan. Grænt svæði í Skálanesbót hefur verið þurrkað út og nýtingarsvæðin öll stækkuð. Þetta kom ekki úr umhverfismati, eins og sést á kortunum fyrir ofan, og var aldrei kynnt.



Umhverfismatið stenst ekki skv. lögum, sem við bendum á hér á eftir. Þetta er tekið saman og unnið af Magnúsi Óskarssyni lögmanni vegna stefnu á hendur innviðaráðherra til ógildingar strandsvæðaskipulags.

Verulegir ágallar á valkostagreiningu

Í lögum er á tveimur stöðum mælt fyrir um að valkostagreining skuli fara fram vegna strandsvæðaskipulags. Annars vegar, gilda um gerð strandsvæðaskipulags Austfjarða 2022 lög nr. 88/2018, um skipulag haf- og strandsvæða. Samkvæmt 2. mgr. 7. gr. laganna skal í strandsvæðaskipulagi m.a. lýsa umhverfi og aðstæðum á skipulagssvæðinu og forsendum

þeirrar stefnu sem það felur í sér og gera grein fyrir áhrifum þess og einstakra stefnumiða á umhverfið með umhverfismati, m.a. með samanburði þeirra kosta sem til greina koma. Hins vegar, telst strandsvæðaskipulagið vera áætlun, sbr. 2. tölulið 3. gr. laga nr. 111/2021, um umhverfismat framkvæmda og áætlana. Samkvæmt c. lið 14. gr. þeirra laga skal m.a. koma fram í umhverfismatsskýrslu lýsing og mat raunhæfra valkosta við áætlunina, að teknu tilliti til markmiða með gerð áætlunarinnar og landfræðilegs umfangs hennar, þ.m.t. núllkosta.

Stefnendur vekja sérstaka athygli á því að bera skal saman raunhæfa valkosti. Í viðauka 1 við umhverfismatsskýrslu, dags. í desember 2022 er afar óraunhæf sviðsmyndagreining sem getur ekki á nokkurn hátt talist uppfylla þetta skilyrði um raunhæfa valkosti. Í fundargerð af sjötta fundi svæðisráðs Austfjarða þann 10. maí 2021 er bókað að gagnrýnt hefði verið að sviðsmyndirnar fælu ekki í sér raunhæfa þróun mála miðað við gildandi lög og stefnu stjórnvalda. Vinna við umhverfismat grundvallaðist síðan af þessum sviðsmyndum sem aldrei voru raunhæfar og voru því ekki bornir saman raunhæfir valkostir við þann valkost sem varð ofan á. Þar sem þessari lagaskyldu var ekki fullnægt er um að ræða verulegan ágalla á umhverfismati strandsvæðaskipulagsins og ber þess vegna að fella strandsvæðaskipulagið úr gildi.

Um valkostagreiningu í Seyðisfirði er fjallað á bls. 27 í umhverfismatsskýrslunni og áfram. Þar eru eingöngu skoðaðir tveir valkostir. Aðeins eru bornir saman valkostur sem þýðir lítið annað en óbreytt ástand og valkostur um mikla staðbundna nýtingu með sjókvíaeldi. Greinilegt er að sjókvíaeldi er valið fyrir fram sem meginviðfangsefni, markmið og forsenda. Meta hefði þurft fleiri raunhæfa valkosti svo sem uppbyggingu ferðaþjónustu á grundvelli ómengaðs umhverfis og hreins og tærs fjarðar. Annar valkostur sem hefði átt að meta er aukin ferðamennska við veiðar í ám og atvinna og líf sem skapast í sveitum við slíkan rekstur sem bera þarf saman við aukið sjókvíaeldi. Sjókvíaeldi spillir fyrir möguleikum í ferðaþjónustu, t.d. skíðaferðmennsku sem stunduð er á svæðinu en ljósmengun frá sjókvíum getur skemmt upplifun að vetri til. Fyrir þetta svæði hafa einnig ekki verið skráðar menningarminjar og fer því ekki fram nein valkostagreining vegna þeirra. Í niðurstöðukafla er fullyrt að valkostur A veiti ekki fyrirhugaðri nýtingu á svæðinu forgang og sé ekki líklegur til að styðja við fyrirhugaða atvinnuuppbyggingu. Þetta er rangt. Þarna er gengið út frá því fyrir fram, áður en raunhæfir valkostir eru skoðaðir, að eina fyrirhugaða nýtingin eða fyrirhuguð atvinnuuppbygging geti verið sjókvíaeldi. Slíkt samrýmist ekki framangreindum lagaákvæðum því kanna verður þá valkosti sem eru í boði áður en ákvörðun er tekin um hver nýtingin eða atvinnuuppbyggingin á að vera. Samanburðurinn myndi gjörbreytast ef kannaðir hefðu verið valkostir með annars konar atvinnuuppbyggingu en sjókvíaeldi, t.d. frekari atvinnuuppbygging í ferðaþjónustu á Skálanesi og Austdal. Af þessum ástæðum er umhverfismat skipulagsins haldið verulegum ágöllum og ber því að fella það úr gildi.

Alvarlegra er að í umhverfismatsskýrslunni er grænt svæði (umhverfi og náttúra) í Skálanesbót í báðum þeim valkostum sem bornir eru saman, sjá bls. 27 í umhverfismatsskýrslu. Hvorugur valkosturinn varð þó fyrir valinu í endanlegu skipulagi. Sjá t.d. staðfesta uppdretti frá desember 2022. Þar er ekkert grænt svæði í Skálanesbót. Þetta þýðir að sá valkostur að hafa ekkert grænt svæði í Skálanesbót, sá valkostur sem varð fyrir valinu, var aldrei umhverfismetinn. Þetta hlýtur að teljast verulegur ágalli á skipulaginu enda er skylt að umhverfismetá það. Þetta græna svæði

er við mynni Austdals. Á bls. 27 í umhverfismatsskýrslunni segir um hann: „Austdalur er á náttúruminjaskrá (C-hluti nr, 608) vegna vatnasviðs Austdalsár og grösugra dalverpa sem eru umkringd háum fjöllum. Austdalur nýtur einnig hverfisverndar“. Svæðisráð Austfjarða hefur hér ekki farið að lögum við gerð skipulagsins en reynir að rökstyðja það í skjali sem ber yfirskriftina Viðbrögð svæðisráðs við framkomnum athugasemdum, dags. desember 2022, sjá bls. 97-98. Fjöldi manns gerði athugasemd vegna þessa atriðis. Svör svæðisráðsins bera með sér að vera eftiráskýringar en greina má á svörunum að þar hafa meðlimir gert sér grein fyrir þessum ágalla. Þar segir:

„Valkostir um nýtingu og vernd fjarða voru unnir snemma í vinnsluferli strandsvæðisskipulagsins og því um breiðar strokur að ræða í mótun valkosta. Valkostir byggðu m.a. á fyrirliggjandi áformum um nýtingu, fyrirliggjandi verndarsvæðum eða áformum um vernd og sýn svæðisráðsfólks um nýtingu og vernd á viðkomandi svæði. Reitir í nýtingarflokknum umhverfi og náttúra við Skálnesbót var byggður á gögnum um að aðliggjandi land er á náttúruminjaskrá (Austdalur). Við nánari greiningu þótti ekki ástæða að afmarka svæði í nýtingarflokknum umhverfi og náttúru þar sem að svæðið er á náttúruminjaskrá vegna vatnasviðs Austdalsár og grösugs dalverpis. Reitir í nýtingarflokknum umhverfi og náttúra eru að jafnaði afmarkaðir í tengslum við náttúru og dýralíf á strandsvæðum og aðliggjandi landslag.

Á grundvelli þess að burðarþol fyrir sjókvíældi í Seyðisfirði lá fyrir og áform um fiskeldi sem eru langt komin í leyfisveitingaferli þá var það niðurstaða svæðisráðs að velja valkost B.“

Stefnendur hyggjast taka skýrslur af meðlimum svæðisráðsins fyrir dómi vegna þessa atriðis en stefnendur byggja á því að svæðisráðið hafi ekki verið í góðri trú um lögmæti þess að taka þann valkost sem varð fyrir valinu í Seyðisfirði ekki með í valkostagreiningu í umhverfismatsskýrslu.

Valkostagreining á öðrum svæðum er einnig ófullnægjandi í umhverfismatsskýrslunni. Þar eru eingöngu bornir saman tveir valkostir, þ.e. óbreytt ástand (eða nokkurn veginn óbreytt ástand) og meiri vernd. Sjá bls. 23 og áfram í umhverfismatsskýrslu. Fyrir þetta svæði hafa einnig ekki verið skráðar neinar menningarminjar og fer því ekki fram nein valkostagreining vegna þeirra. Af þessum ástæðum er umhverfismat skipulagsins haldið verulegum ágöllum og ber því að fella það úr gildi.

Meginniðurstöður umhverfismats rangar

Í ákvæði 4. gr. I. 111/2021 um umhverfismat framkvæmda og áætlana mælir m.a. fyrir um að í umhverfismati skuli meta áhrif á umhverfið. Sjá einnig 14. gr. laganna. Svæðisráðið metur áhrifin á umhverfið sem jákvætt. Því mati mótmæla stefnendur og telja þvert á móti að áhrifin verði neikvæð. Stefnendur gera sér grein fyrir að dómstólar eru líklegir til að játa stjórnvöldum víðtækt svigrúm við þetta mat skv. lögum um umhverfismat framkvæmda og áætlana en þetta svigrúm er þó ekki ótakmarkað. Sú niðurstaða að meta stórukið laxeldi á Austfjörðum sem jákvæð

umhverfisáhrif ef svo verulega langsótt að hún er komin út fyrir það svigrúm sem stjórnvöld hafa. Sjá m.a. umsögn Náttúruverndarstofnunar frá 15. maí 2022, sjá neðarlega á bls. 3 og áfram á bls. 4. Þar kemst annað stjórnvald, Náttúruverndarstofnun, að annarri niðurstöðu sem er meira í samræmi við það sem stefnendur byggja á.

Þar sem meginniðurstöður umhverfismatsins eru svo bersýnilega rangar og skipulagsyfirvöldum var bent á þetta verður að fallast á kröfu um ógildingu skipulagsins.

Skráning menningarminja

Með bréfi sínu dags. 29. maí 2020 benti Minjastofnun strax á það að skrá þyrfti menningarminjar á skipulagssvæðinu. Var þetta gert þegar lýsing skiplagsins var í athugasemdafærli. Jafnframt var bent á að slík vinna væri hluti af því að lýsa umhverfi og aðstæðum á skipulagssvæðinu og þannig órjúfanlegur þáttur í skipulagsvinnunni. Þetta hefur ekki verið gert með fullnægjandi hætti og ber þess vegna að fella skipulagið úr gildi.

Samkvæmt 2. gr. reglna nr. 620/2019, um skráningu jarðfastra menningarminja vegna skipulags og framkvæmda skulu skipulagsyfirvöld tilkynna Minjastofnun Íslands um fyrirhugaða gerð skipulagsáætlana með því að senda stofnuninni lýsingu á skipulagsverkefninu til umsagnar. Þetta var gert. En í öðrum málslið ákvæðins segir: „Ef stofnunin metur það svo að þörf sé á skráningu fornleifa, húsa og mannvirkja skal sá sem ber ábyrgð á skipulagsgerð, í samræmi við skipulagslög, standa straum af kostnaði við skráninguna.“ Þetta taldi minjastofnun nauðsynlegt og kom það fram í framangreindu bréfi þann 29. maí 2020. Þessi skráning fór ekki fram og þess vegna er skipulagið ekki í samræmi við reglugerðina eins og það á að vera, sbr. 2. mgr. 10. gr. I. nr. 88/2018. Sömuleiðis er byggt á 3. gr. reglugerðarinnar með löggjöfnun í þessu sambandi. Í ákvæði 1. mgr. 16. gr. laga nr. 80/2012 um minjavernd er mælt fyrir um skyldu til skráningar fornleifa áður en gengið er frá aðalskipulagi eða deiliskipulagi og er byggt á þessu ákvæði einnig með löggjöfnun.

Líkt og kemur fram í reglunum skal afmörkun svæðis til skráningar unnin í samráð við minjavörð viðkomandi minjasvæðis. Ekkert slíkt samráð fór fram.

Í umsögn Minjastofnunar til Skipulagsstofnunar, dags 17. Desember 2020, kemur fram að fiskeldi geti einkum haft áhrif á fornleifar á hafsbotni með tvennum hætti. Annars vegar vegna festinga kvía við botn og hins vegar kunna fornleifar að hyljast vegna úrgangs sem fellur til botns undir kvíunum.

Ágallar á umhverfismati að því er varðar menningarminjar

Samkvæmt e. lið 4. gr. laga nr. 111/2021, um umhverfismat framkvæmda og áætlana skal í umhverfismati greina, lýsa og meta með tilliti til viðkomandi áætlunar, bein og óbein umtalsverð

áhrif á menningarminjar. Í þessari 4. gr. eru einnig talið upp að meta skuli áhrif á fleiri umhverfisþætti sem eru áhrif á:

- a. íbúa og heilbrigði manna,
- b. líffræðilega fjölbreytni með sérstakri áherslu á tegundir og búsvæði sem njóta verndar,
- c. land, landslag, víðerni, jarðmyndanir, jarðveg, vatn, loft og loftslag,
- d. efnisleg verðmæti og menningarminjar, og
- e. næmi framkvæmdar eða áætlunar fyrir hættu á stórslysum og náttúruhamförum.

En þarna á meðal eru menningarminjar. Svo segir í f. lið ákvæðisins að meta beri samspil framangreindra þátta sem taldir eru upp a-e. Þannig er m.a. skylt að meta samspil menningarminja við hina þættina.

Samkvæmt b. lið 14. gr. sömu laga skal í umhverfismati áætlunar m.a. vera lýsing og mat á líklegum umhverfisáhrifum af framkvæmd áætlunarinnar þar sem lagt er mat á vægi umhverfisáhrifa út frá skilgreindum viðmiðum.

Skyldan til að greina, lýsa og meta áhrif á menningarminjar er því afdráttarlaus lagaskylda. Menningarminjum er lýst með mjög ófullnægjandi hætti og hefur Minjastofnun í öllum umsögnum sínum bent á skort á skráningu á menningarminjum en slík skráning er það sama og lýsing þeirra, sbr. e. lið 4. gr. laganna. Ýmsar heimildir benda til skipsflaka víða á svæðinu. Þar sem menningarminjar hafa ekki verið greindar, lýst og metnar ber að fella skipulagið úr gildi.

Vísindalegur grundvöllur og varúðarregla skv. náttúruverndarlögum

Í 8. gr. laga nr. 60/2013, um náttúruvernd segir að ákvarðanir stjórnvalda sem varða náttúruna skulu eins og kostur er byggjast á vísindalegri þekkingu á verndarstöðu og stofnstærð tegunda, útbreiðslu og verndarstöðu vistgerða og vistkerfa og jarðfræði landsins. Þá skal og tekið mið af því hver áhrif ákvörðunarinnar muni verða á þessa þætti. Krafan um þekkingu skal vera í samræmi við eðli ákvörðunar og væntanleg áhrif hennar á náttúruna. Yfirskrift þessarar reglu í lögnum er: „Vísindalegur grundvöllur ákvarðanatöku.“

Í 9. gr. sömu laga segir: „Þegar tekin er ákvörðun á grundvelli laga þessara, án þess að fyrir liggji með nægilegri vissu hvaða áhrif hún hefur á náttúruna, skal leitast við að koma í veg fyrir mögulegt og verulegt tjón á náttúruverðmætum. Ef hættu er á alvarlegum eða óafturkræfum náttúruspjöllum skal skorti á vísindalegri þekkingu ekki beitt sem rökum til að fresta eða láta hjá líða að grípa til skilvirkra aðgerða sem geta komið í veg fyrir spjöllin eða dregið úr þeim.“

Í greinargerð skipulagsins kemur fram að skorti á vísindalegri þekkingu er beitt, bæði í tilviki laxeldis til að grípa ekki til skilvirkra aðgerða skv. skipulaginu. Einnig sagði Náttúrufræðistofnun í umsögn sinni að vistgerðir grunnsævis hafi ekki verið kortlagðar en fullyrða megji að þær hafi hátt verndargildi. Einnig nefnir stofnunin jarðminjar í hafi af ýmsu tagi. Og að þörf sé á rannsóknum og kortlagningu. Stofnunin segir m.a.:

„Náttúrufræðistofnun telur t.d. að of miklar heimildir séu veittar fyrir fiskeldi í sjókvíum í strandsvæðisskipulaginu. Sérstaklega ætti ekki að veita heimildir fyrir fiskeldi þar sem leyfi hefur ekki enn verið veitt og þar sem umhverfismati er ekki lokið fyrir framkvæmd þess. Alls eru fjögur fiskeldissvæði þar sem leyfi liggja ekki enn fyrir samkvæmt því sem fram kemur í greinargerðinni þar af þrjú í Seyðisfirði.“

Og áfram:

„Í umfjöllun um áhrif skipulagsins á loftslagsmál er ekki fjallað um möguleikann til kolefnisbindingar sem felst í því að vernda gróskumikil vistkerfi á grunnsævi eins og þaraskóga. Þörf er á að rannsaka betur hvaða tækifæri felast í þessu á Íslandi yfir höfuð.“

Stefnendur byggja á því að þessar athugasemdir Náttúrufræðistofnunar séu réttar og gera þær að sínum málsástæðum í þessu máli. Stefnendur byggja á því að fyrst brotið var gegn náttúruverndarlögum með þessum hætti beri að fella skipulagið úr gildi.

Svæði SN3

VÁ telur þetta umhverfismat alls ekki nothæft til leyfisveitinga, eins og sést að neðan.

Á svæði SN3 í Skálanesbót kemur berlega í ljós að umhverfismatið er ógilt.

Það er hvorki valkostur A eða B, heldur nýr valkostur, sem fór aldrei í umhverfismat.

Það fer yfir grænt svæði, sem er í þeim valkostum sem fóru í umhverfismat.

Það þverar ós Austdalsár, sem ber fram steinefni og næringarefni á hrygningar- og uppeldissvæði fiska.

Svæðið er í gönguleið laxfiska, bæði laxa og sjóbleikju.

Í Skálanesi er menningar- og fræðasetur með 8 heils árs störf og samstarf við vísindafólk frá erlendum háskólum og stofnunum. Eigendur réðust í gríðarlega uppbyggingu við endurgerð á húsnæði. Þeirri uppbyggingu er nú ógnað þar sem rekstrartekjur gætu minnkað og fasteignaverð lækkað ef af sjókvíaeldi verður.

Í Skálanesi er æðarvarp og fjaran þar og í Skálanesbót er uppeldissvæði æðarfugls, bæði úr Loðmundar- og Seyðisfirði.

Æðarfugl er ein af þeim fuglategundum sem teljast til ábyrgðartegunda Íslendinga og er á Evrópuváklista.

Svæðið er í mikilli nálægð við sjófuglabbyggðina í Skálanesbjargi.

Svæðið er á mikilvægri veiðislóð smábáta

Það þarf að þrengja svæðið út af Farice-1 strengnum.

Austdalur er á náttúruminjasrá, og eigendur hafa hugsað sér að vernda hann sem slíkan til framtíðar.

Mikil mengun í formi úrgangs frá laxeldi hefur áhrif á strandlengju jarðarinnar.

Landeigendur höfnuðu öllu sjókvíaeldi á þessu svæði. Þeir eru einu landeigendurnir sem rætt var við í Seyðisfirði. Þau taka þátt í stefnu á innviðaráðherra til ógildingar á strandsvæðaskipulagi.

Tengill á umhverfismatsskýrslu: <https://www.hafskipulag.is/media/pdf-skjol/Strandsvaedisskipulag-Austfirdir-umhverfismat.pdf>

Tengill á skjal með viðbrögðum svæðisráðs við athugasemdum :
<https://www.hafskipulag.is/media/pdf-skjol/Vidbrogd-svaedisrads-vid-framkomnum-athugasemdum-Austfirdir.pdf>

Tengill á lög 88/2018: <https://www.althingi.is/lagas/nuna/2018088.html>

Tengill á lög 111/2021: <https://www.althingi.is/lagas/nuna/2021111.html>

- a. Tengill á fundargerðir Svæðisráðs Austfjarða:
<https://www.hafskipulag.is/strandsvaedisskipulag/skipulag-i-vinnslu/strandsvaedisskipulag-austfjarða/svaedisrad/fundargerdir-svaedisrads/>

4. Burðarþolsmat

Samkvæmt svartri skýrslu ríkisendurskoðanda er burðarþolsmat í Seyðisfirði ekki rétt gert.

Hér að neðan eru nokkur atriði úr svörtu skýrslunni og athugasemdir og rök okkar með **rauðu letri**.

Úr skýrslu Ríkisendurskoðunar(svörtu skýrslunni):

<https://rikisendurskodun.is/reskjol/files/Skyrslur/2023-stjornsysla-fiskeldis.pdf>

Bls. 11 Niðurstöður

Samþjöppun eignarhalds, stefnulaus uppbygging og rekstur sjókvía á svæðum sem vinna gegn því að auðlindin skili hámarks ávinningi fyrir ríkissjóð hefur fest sig í sessi án mikillar umræðu eða atbeina stjórnvalda. Verðmætum í formi eldissvæða og lífmassa hefur verið úthlutað til lengri tíma án endurgjalds og dæmi eru um að uppbygging sjókvíaeldis **skarist á við aðra mikilvæga nýtingu strandsvæða, svo sem siglingaleiðir, helgunarsvæði fjarskipta- og raforkustrengja og við hvíta ljósgeira siglingavita.**

Upptalningin um skörun hér að ofan á öll við í Seyðisfirði. Siglingaleiðin inn Seyðisfjörð er um ytri höfnina og er þröng. Siglingaleiðin er mjög mikilvæg fyrir alla atvinnustarfsemi í Seyðisfirði. Höfnin er grunnnetshöfn, sem nýtur siglingaverndar, ferjuhöfn til tæplega 50 ára, önnur stærsta ferðamannagátt landsins og hún er í samevrópska flutningsnetinu. Ísland er aðili að alþjóðlegum siglingareglum. Í Samgönguáætlun er talað um að siglingaleiðir eigi að vera greiðar, öruggar og umhverfisvænar.

Í athugasemdum við strandsvæðaskipulagið segir: "Að mati Samgöngustofu ber siglingaröryggi að hafa forgang við skipulagsgerð". Bréfið er undirritað af deildarstjóra og lögfræðingi stofnunarinnar.

Fjöldi skipa sem fara um Seyðisfjörð hefur margfaldast á síðustu árum og skipin verða stærri og stærri með hverju ári. Kannski er nú þegar ástæða til að hafa áhyggjur þó að sjókvíar og prammar og skip tengd þeim, sem sett eru inn í siglingaleiðina í strandsvæðaskipulaginu, bætist ekki við. Siglingaöryggi er sett til hliðar. Hér er linkur á Kveikþáttinn þar sem forstjórar Landhelgisgæslu og Samgöngustofu fara yfir alvarleika málsins.

<https://www.ruv.is/kveikur/fiskeldi-seydisfjordur-siglingaoryggi/> Auk þess er farið að kröfu

Landhelgisgæslunnar um 200 m öryggissvæði undir Óshlíð í Ísafjarðardjúpi, sem er aðalsiglingaleiðin til Ísafjarðar. Það hlýtur að vera lágmarkið í Seyðisfirði.

Seyðisfjörður er eini fjörður landsins með fjarskiptastreng, Farice-1 sem er eign ríkisins. Verndun strengsins er þjóðaröryggismál. Áhyggjur ráðamanna af skemmdarverkum á fjarskiptastrengjum hafa aukist eftir að Úkraínustríðið hófst. Í 86. grein fjarskiptalaga <https://www.althingi.is/lagas/nuna/2022070.html> eru löggin skýr, en verða brotin í Seyðisfirði. Umsækjandi um sjókvíaelði hefur sjálfur viðurkennt að vera með akkerisfestingar inni á helgunarsvæðinu. Við látum það plagg fylgja.

Vitalög verða líka brotin, sem er algerlega óásættanlegt.

Ofanflóðahætta undir Brimnesfjalli í norðanverðum Seyðisfirði er mikil. Flóð þar geta farið um 500 m út í sjó. Sjókvíar eru atvinnurekstur, sem þarf byggingarleyfi, og eiga aldrei að vera við þannig aðstæður. Það getur haft alvarlegar afleiðingar.

Samkvæmt öllu þessu ofantöldu hjá VÁ og Ríkisendurskoðanda hefði þáverandi sjávarútvegsráðherra aldrei átt að setja Seyðisfjörð í burðarþolsmat. En úr því að burðarþolsmatið var gert þarf skilyrðislaust að endurmeta það á réttum forsendum.

Bls. 72 Ákvörðun eldissvæða

Að sögn Hafrannsóknastofnunar er skipting í eldissvæði flókin í **framkvæmd þar sem staðsetning svæðanna verður að taka tillit til áhrifa frá annarri starfsemi og öðrum umhverfisþáttum** sem burðarþolsmatið hefur ekki endilega tekið á. Þá hafi Skipulagsstofnun gert ákveðnar kröfur á svæðisskiptingavinnuna sem Hafrannsóknastofnun telur sig ekki geta mætt miðað við núgildandi fjármögnun og mönnun enda sé stofnunin ekki eiginleg stjórnsýslustofnun.

Í Seyðisfirði var ekki tekið tillit til annarrar starfsemi í firðinum, þó mikil sé skv. framansögðu.

Starfsmaður Hafrannsóknarstofnunar staðfesti þetta á fundi hjá Skipulagsstofnun 9.8.2022. Það var hvorki tekið tillit til Farice-1 strengsins né annarrar starfsemi í firðinum.

Starfsmaður Skipulagsstofnunar á fundinum benti á að skipulagsvinnan væri vettvangurinn til að taka á því. Engin breyting var þó gerð á skipulagsdrögum varðandi þetta, þó margar ábendingar um það lögju fyrir.

VÁ ætlar ekki að láta lögbrot í firðinum viðgangast. Burðarþolsmatið stenst ekki skoðun skv. Ríkisendurskoðanda. Það þarf að endurmeta fjörðinn með tilliti til annarrar starfsemi.

Bls. 67 Álitamál um skilgreiningu hugtaka

Þegar lögum um fiskeldi var breytt með lögum nr. 101/2019 voru m.a. gerðar þær breytingar að ráðherra var falið að taka ákvörðun um hvaða firði eða hafsvæði skuli meta til burðarþols og hvenær það skuli gert. Hafrannsóknastofnun, eða aðila sem stofnunin samþykkti, var falin framkvæmdin auk þess sem **stofnunin átti að ákvarða eldissvæði innan þeirra svæða sem væru burðarþolsmetin hverju sinni**, sbr. 6. gr. b. laga nr. 71/2008.

Þetta var ekki gert í Seyðisfirði. Hafrannsóknarstofnun ákvarðaði ekki eldissvæðin í burðarþolsmati, hvorki 2018 eða 2022 eins og hún átti að gera enda erfitt um vik. Hún benti bara á að best væri að hafa svæðin frekar utar en innar í firðinum. Kannski ekki furða að ekki var bent á ákveðna staði, því norðanverður fjörðurinn með svæðinu í Selstaðavík er allur undirlagður snjóflóðahættu. Sunnan megin er Sörlastaðavík inn í ljósgeira vita. Þessi tvö svæði detta út ef rétt er að verki staðið. Það getur verið að fjörðurinn beri áfram 10.000 tonna lífmassa en hvar á að koma kvíum fyrir til að framleiða hann? Í Skálanesbót, sem er skilgreint grænt svæði og þar eru uppeldissvæði fiska og fugla, m.a. æðarfugls, sem er á valista í Evrópu. Hafrannsóknarstofnun hlýtur samkvæmt lögnum að þurfa að endurmeta burðarþolsmatið og koma með haldbær rök fyrir kvíastæðum ef það á að vera hægt að gefa út leyfi í Seyðisfirði.

Burðarþolsmat Seyðisfjarðar 2018:

https://www.hafogvatn.is/static/files/skjol/burdarthol_seydisfjordur_2018loka.pdf

Burðarþolsmat Seyðisfjarðar 2022: https://www.stjornarradid.is/library/01--Frettatengt--myndir-og-skrar/ANR/Fiskeldi/burdarthol_seydisfjordur.pdf

Strandsvæðaskipulagið fór alfarið eftir svæðum í umsókn FA og stækkaði þau í endanlegri útgáfu. Sjókvíaeldið ræður og úthlutar sér s.s. sjálft svæðum í Seyðisfirði. Svoleiðis á það ekki að vera.

Það er ekki gott að búið sé að endurmeta burðarþol í Seyðisfirði 2022 og það kemur út jafn meingallað og 2018.

Bls. 82 Hlutfall framleiðslumagns og lífmassa í áhættumati erfðablöndunar

Við úttekt þessa leitaði Ríkisendurskoðun eftir nánari skýringum frá Hafrannsóknastofnun um notkun stuðulsins **0,8 á móti 1 í stað 1 á móti 1. Að sögn stofnunarinnar var hann fenginn út frá reynslutölum úr eldi. Þó má sjá að samkvæmt mælaborði fiskeldis hefur stuðullinn síðastliðin 3 ár verið nær því að vera 1,1 á móti 1 að meðaltali.** Matvælastofnun hefur vakið athygli Hafrannsóknastofnunar á að það hlutfall sem stofnunin hefur gefið sér sem forsendu sé ekki í samræmi við framleiðsluskýrslur. Í svörum Hafrannsóknastofnunar varðandi þetta bendir stofnunin enn fremur á að deila megi um hvort hámarkslífmassi sé besta einingin til að fylgja eftir magni eldis. Sem dæmi megi nefna að fóðrun fari eftir árstíma og háum lífmassa að sumri fylgir mun meiri fóðrun en sama lífmassa að vetrarlagi. Það þýðir að áhrif lífmassa á burðarþol sé mismunandi eftir árstíma. Hafrannsóknastofnun telur að færa megi rök fyrir því að almennt væri betra að miða við meðallífmassa eða fjölda fiska eins og gert er í Færeyjum.

Ríkisendurskoðun bendir á að notkun stuðla og reikniregla á borð við hlutfall framleiðslu og lífmassa verði að byggja á öruggum og staðreyndum upplýsingum úr fiskeldi hér við land. Annars er hægt að draga í efa þær niðurstöður sem ráðgjöf Hafrannsóknastofnunar byggir á. Það að Hafrannsóknastofnun hafi ekki með skýrum hætti getað rökstutt val sitt á ofnagreindum stuðli er áhyggjuefni að mati Ríkisendurskoðunar.

Því lægri sem stuðullinn er því meira af frjóum laxi má ala. Hugsanlega er því verið að úthluta of miklu magni af frjóum laxi til eldis. Við tókum undir með Ríkisendurskoðanda að stuðullinn 0,8 er rangur.

Áhættumat erfðablöndunar lá ekki fyrir fyrr en 2020, og var þá gefið út með 6.500 tonn af frjóum laxi. Okkar skoðun er sú að burðarþolsmat og áhættumat erfðablöndunar ætti að liggja fyrir á sama tíma. Hafrannsóknarstofnun þarf alla vega að útskýra fyrir okkur hvernig hægt er að koma

fyrir 6.500 tonnum af frjóum laxi í þröngum firðinum þegar það eru einungis um 5 km frá kvíastæðinu í Sörlastaðavík að ósum Fjarðarár, sem er skv. greinum Jóhannesar Sturlaugssonar fiskifræðings ein besta sjóbleikjuá á Austurlandi og í henni er einn af stærstu sjóbleikjustofnum landsins. Auk þess eru Vestdalsá og Sörlastaðaá nánast ofan í kvíastæðum. Kvíarnar munu hafa neikvæð áhrif á stofna göngusilungs, sem er í þessum ám.

Nú er allt áhættumat komið á núll punkt eftir laxaflóttan í Patreksfirði í ágúst. Í væntanlegu endurskoðuðu áhættumati á nýjum forsendum hlýtur magn frjós lax að minnka verulega í Seyðisfirði miðað við hvað er stutt í alla árósa.

Fjarlægð frá árósum

Í ákvæði 6. mgr. 18. gr. reglugerðar um fiskeldi nr. 540/2020, segir: „Matvælastofnun skal tryggja að fjarlægðarmörk sjókvíaeldisstöðvar frá ám með villta stofna laxfiska og sjálfbæra nýtingu séu eigi styttri en 5 km þegar um laxfiska er að ræða í eldi. Miðast framangreind fjarlægðarmörk við loftlínu, nema þegar tangar skilja á milli.“

Litlu árnar í Seyðisfirði eru allar ýmist innan skipulagðra sjókvíaeldissvæða eða í minna en 5 km fjarlægð.

Tenglar á greinar frá Jóhannesi Sturlaugssyni:

https://laxfiskar.is/images/stories/skyrslur/fiskistofnar_fjardarar_i_seydisfirði-umsogn_til_skipulagsstofnunar_v_aetlana_um_sjokviaeldi_a_laxi_i_seydisfirði-johannes_sturlaugsson-laxfiskar-desember_2020.pdf

<https://www.facebook.com/photo?fbid=537222135282912&set=pcb.537222548616204>

https://www.laxfiskar.is/images/stories/skyrslur/fjardara-fiskirannsoknir_2021-johannes_sturlaugsson-laxfiskar-februar_2022.pdf

5. FARICE-1 ER ÞJÓÐARÖRYGGISMÁL

FARICE-1 fjarskiptastrengurinn liggur inn Seyðisfjörð og í land á Vestdalseyri. Ákvæði 4. mgr. 86. gr. laga nr. 70/2022, um fjarskipti, mælir fyrir um að skipum sé bannað að leggjast við akkeri í mílufjórðungs beltí hvoru megin við fjarskiptastreng (463 metrar). Hugtakið skip er skilgreint í 31. gr. reglugerðar um hafnarmál nr. 326/2004, sem sérhvert fljótandi far, sem nota má sem flutningatæki, dvalarstað, vinnustað, framleiðslustað eða geymslustað og á því greinilega við um sjókvíar. Reglugerðin tekur eingöngu til hafna en höfn tákna skv. 3. gr. hafnarlaga, svæði á landi og sjó með mannvirkjum og tækjum til móttöku skipa, losunar og lestunar þeirra, geymslu vöru, móttöku og afgreiðslu þessarar vöru til áframhaldandi sjó- eða landflutninga og til móttöku og brottfarar farþega sem á einnig við um sjókvíar. Auk þess munu ýmis farartæki á sjó sem einnig teljast til skipa vera notuð í kringum sjókvíarnar og leggjast þar við akkeri vegna uppsetningar, viðgerða og reksturs þeirra. Auk þess er enginn eðlismunur á akkerisfestingum skipa sem ætluð eru til siglinga og festingum sjókvía í því tilliti að hvoru tveggja er ógn við öryggi sæstrengja.

Skipulögð sjókvíaeldissvæði í Seyðisfirði, svæði merkt SN1, SN2 og SN3 eru öll að hluta innan helgunarsvæðisins einkum svæði SN1 og SN2.

Í niðurstöðum Skipulagsstofnunar á bls. 28 í kafla 3.12.3 í álitinu við umsókn Fiskeldis Austfjarða segir: „Skipulagsstofnun vekur athygli á að helgunarsvæði Farice-1 sæstrengsins sem sýnt er á mynd 7 í matsskýrslu framkvæmdaraðila er ekki rétt afmarkað og er stærra en myndin gefur til kynna. Líkt og fram kemur í athugasemd Farice eru miklir hagsmunir í húfi og þörf á að fyllsta öryggis sé gætt í nágrenni við strenginn. Mikilvægt er að taka mið af helgunarsvæðinu við staðsetningu akkerisfestinga sjókvía sem og við daglegan rekstur fiskeldisins, þ.e. að þau skip sem þjónusta fiskeldi seija ekki út akkeri innan helgunarsvæðisins.“

Í frummatsskýrslu Fiskeldis Austfjarða er sagt á bls. 20:

„Farice íjarskiptastrengurinn liggur í miðjum firðinum og kemur á land við Vestdalseyri. Samkvæmt 2. mgr. 71. gr. laga nr. 81/2003 um íjarskipti er helgunarsvæði íjarskiptastrengja sem liggja í sjó miluþjórdungur hvoru megin eða 463 m. Eldissvæði verða utan við helgunarsvæðið.“

Þarna er ljóst að frá upphafi vissi FA hvað mílufjórðungur er stór. Þeir sáu svo að það gengi ekki upp með sjókvíaeldinu og slagurinn um að þarna ætti að miða við landmílu, 402 m til hvorrar handar hófst og sú tala fór inn í skipulagstillögur. Þarna sýndi fyrirtækið strax að það er ekki traustsins vert, og hefur reynt allt til að koma sjókvíaeldi fyrir í Seyðisfirði. Ekkert hefur verið talað við framkvæmdastjóra Farice ehf. síðan 2020.

VÁ hefur verið í góðum samskiptum við Þorvarð framkvæmdastjóra Farice ehf og við látum öll tölvupóstsamskipti við hann fylgja. Þau nýjustu frá september s.l. þar sem fram kemur að unnið er að því að breyta fjarskiptalögum til að taka af allan vafa um mílufjórðung og skip.

Póstsamskipti við Fjarskiptastofu, vegna deilna um mílufjórðung fylgja líka með. Á kynningarfundum á Seyðisfirði fullyrta svæðisráð að 402 metramir hefðu verið fengnir frá Fjarskiptastofu. Það var rangt.

Skv. ofangreindu er Fiskeldi Austfjarða ekki treystandi og á ekki að fá að koma nálægt vinnu við áhættumat siglinga í Seyðisfirði, þar sem taka þarf fullt tillit til Farice-1 strengsins.

6. Íbúalýðræði

Meirihluti kosningabærra Seyðfirðinga er andvígur sjókvíaeldi í firðinum. Þetta hefur komið fram í undirskriftasöfnun, sem gerð var á Seyðisfirði haustið 2020. Skipulagsstofnun tekur þetta atriði alvarlega í álitinu sínu um umsókn FA um sjókvíaeldi. Á bls. 29 í álitinu er þessi texti:

“Að mati Skipulagsstofnunar eru áhrif á samfélag óvissu háð, en geta orðið talsvert eða verulega neikvæð ef ekki næst sátt um framkvæmdina í nærsamfélaginu. Byggir sú afstaða m.a. á fjölda athugasemda við frummatsskýrslu Fiskeldis Austfjarða og undirskriftalista íbúa gegn

fiskeldisáformum í Seyðisfirði. Fá ef nokkur fordæmi eru fyrir viðlíka andstöðu heimamanna við sjókvíaelði.”

Afstaða Seyðfirðinga var staðfesta í skoðanakönnun Múlabings, sem framkvæmd var af Gallup. Könnunin kom út í byrjun árs 2023 sýndi að 75% íbúa eru andvígir eldisáformum í firðinum. Þessi niðurstaða var gefin út áður en að skipulagið var samþykkt af innviðaráðherra. Það er þannig ljóst að ekki var haft samráði við íbúa við gerð strandsvæðaskipulagsins og þessar niðurstöður virtar að vettugi. Þegar skipulag er gefið út og staðfesta, sem er þvert á vilja íbúa, getur það haft verulaga neikvæð áhrif á samfélagið ef það raungerist. Það skel tekið fram að því var lofað við gerð skipulagsins að íbúar hefðu aðkomu, en það hefur komið í ljós að það var sýndarsamráð.

Uppbygging ferðaþjónustu til áratuga er sett í uppnám þegar staðfest er skipulag, sem á ekki samleið með þeirri uppbyggingu sem þegar hefur átt sér stað af frumkvæði og krafti bæjarbúa.

Skipulagsstofnun telur að fiskeldið geti haft neikvæð áhrif á upplifun ferðamanna af landslagi svæðisins og náttúrulegu yfirbragði þess. Fiskeldið geti því haft neikvæð áhrif á ímynd Seyðisfjarðar, en áhrif á ímynd eru frábrugðin sjónrænum áhrifum að því leiti að þau geta verið lengur að ganga til baka eftir að eldi er hætt. Þrátt fyrir að kannanir bendi til þess að ferðamenn séu ekki almennt mótfallnir fiskeldi, þá þarf að hafa í huga að flestir heimsækja Ísland til þess að skoða náttúru landsins. Áhrif á ferðaþjónustu eru talin geta orðið talsvert neikvæð.

Samfélag, þar sem fyrirtæki kemur inn í óþökk mikils meirihluta íbúa, verður ekki gott samfélag. Það þarf að taka tillit til vilja yfirgnæfandi meirihluta íbúa.

Samantekt okkar:

Hingað til er þetta búið að vera hringleikahús fáránleikans. Ríkisstofnanir og ráðgjafafyrirtæki þeirra gerðu alvarlegar athugasemdir við strandsvæðaskipulagið og sjókvíaelðið. Með réttu eiga þær að gæta hagsmuna almennings, en eru þvert á móti settar í að koma með mótvægisáðgerðir, sem ganga ekki upp í Seyðisfirði vegna þess sem fyrir er í firðinum, m.a. Farice-1 og siglingaleiðar. Seyðfirðingar eru ekki á móti nýrri atvinnuuppbyggingu, en hún þarf að ríma við það sem fyrir er í bænum. Sjávarútvegsfyrirtækin eru að sýna okkur það þessa dagana að þau eru ekki traustsins verð. Samfélagið og íbúarnir skipta þau ekki máli þegar upp er staðið.

Einu sinni enn! Sjókvíaelði kemst ekki fyrir og á ekki heima í Seyðisfirði.

Þegar svæði í eigu almennings eru afhent gjaldfrjálst og án útboðs fyrir sérhagsmuni er sjálfsagt að velja því upp hvort í því felst ekki alvarlegt brot á jafnræðisreglu. 75% íbúa eru á móti þessu.

Við treystum fagnefndum og stofnunum til þess að vinna fyrir almannahagsmuni í landinu en ekki fyrir sérhagsmuni.

Hér að ofan erum við með góðan rökstuðning og bendum á lög, reglugerðir, viðtöl við áhyggjufulla forstjóra ríkisstofnana og skýrslu Ríkisendurskoðanda. Þetta eiga að vera næg rök fyrir því að rekstrar- og starfsleyfi verði ekki gefin út fyrir sjókvíaelði í Seyðisfirði.

VÁ hefur kært Strandsvæðaskipulagið til Umboðsmanns Alþingis og stefna á hendur innviðaráðherra til ógildingar Strandsvæðaskipulagsins hefur verið birt.

Vonumst eftir góðum viðbrögðum.

F.h. VÁ – félags um vernd Fjarðar

Benedikta Guðrún Svavarsdóttir formaður

Sigfinnur Mikaelsson Gjaldkeri

Ásrún Mjöll Stefánsdóttir

Þóra Guðmundsdóttir

Magnús Guðmundsson

Anna Dóra Árnadóttir