

Svar

sjávarútvegsráðherra við fyrirspurn Einars K. Guðfinnssonar um þróun aflamarks.

1. *Hver hefur verið hlutfallsleg þróun aflamarks í kvótasettum tegundum í einstökum verstöðvum og kjördæmum frá árinu 1984?*

Til að skoða hlutfallslega þróun í aflamarki botnfisktegunda var í samráði við fyrirspyrjanda ákveðið að nota aðgengileg fyrirliggjandi gögn um samanlagt aflamark fimm helstu botnfisktegunda í þorskígildum. Þessar botnfisktegundir eru þorskur, ýsa, ufsi, karfi og grálúða. Eftirfarandi tafla sýnir hlutdeild kjördæma í aflamarki þessara fisktegunda í þorskígildum á árunum 1984–1999/2000:

Ár	Suðurland	Reykjanes	Reykjavík	Vesturland	Vestfirðir	Norðurland		Austurland
						vestra	eystra	
1984	13,5%	18,1%	11,6%	9,0%	13,6%	6,1%	14,9%	13,2%
1985	13,5%	18,0%	11,3%	9,0%	13,6%	6,3%	15,1%	13,2%
1986	13,8%	17,0%	10,8%	9,7%	13,9%	6,3%	14,8%	13,7%
1987	13,6%	15,0%	9,9%	9,9%	14,1%	6,9%	16,9%	13,7%
1988	14,0%	16,2%	8,4%	9,6%	14,2%	7,4%	16,7%	13,5%
1989	14,6%	14,9%	7,9%	9,3%	14,7%	7,9%	17,5%	13,2%
1990	15,2%	15,9%	8,2%	9,0%	14,0%	7,7%	17,1%	12,9%
1991	14,6%	15,7%	7,9%	9,4%	14,0%	7,9%	17,9%	12,6%
1991/92	13,1%	15,1%	8,5%	9,9%	14,0%	6,9%	18,5%	14,0%
1992/93	13,8%	15,0%	8,2%	9,9%	13,5%	7,2%	18,9%	13,6%
1993/94	14,1%	15,3%	8,9%	10,0%	12,3%	7,0%	18,5%	13,9%
1994/95	14,6%	15,6%	9,2%	10,0%	11,7%	7,1%	19,0%	12,8%
1995/96	13,0%	14,7%	10,9%	10,1%	11,6%	7,6%	20,2%	12,0%
1996/97	12,1%	14,8%	10,7%	10,0%	12,3%	8,3%	20,5%	11,3%
1997/98	12,1%	15,0%	8,8%	11,7%	10,6%	8,0%	21,9%	12,0%
1998/99	11,6%	16,9%	8,8%	12,4%	9,6%	8,4%	21,2%	11,1%
1999/00	11,9%	17,8%	8,4%	12,8%	8,8%	7,4%	22,0%	10,9%

Heimild: Gögn frá Birgi Þór Runólfssyni. Hann fékk gögn fyrir árabilið 1984–1990 frá sjávarútvegsráðuneytinu en fyrir árin 1991–2000 frá sjávarútvegsráðuneytinu og Fiskistofu.

Í eftirfarandi töflu er skoðuð þróun aflamarks í kjördæmum á fimm ára tímabili miðað við upphafsárið 1984 sem 100. Einnig er sýndur hlutur úthlutunar fyrir yfirstandandi fiskveiðiár.

Ár	Suðurland	Reykjanes	Reykjavík	Vesturland	Vestfirðir	Norðurland		Austurland
						vestra	eystra	
1984	100	100	100	100	100	100	100	100
1989	108	82	68	103	108	130	117	100
1993/94	104	85	76	111	90	115	124	105
1998/99	86	93	76	138	70	137	142	84
1999/00	88	98	72	142	65	120	148	83

Hlutdeild Suðurlands, Reykjavíkur, Vestfjarða og Austurlands hefur minnkað um meira en 10% á þessu árabili. Þó var það ekki fyrir en á seinni helmingi þessa áratugar sem veruleg minnkun (meira en 10%) varð á hlutfalli aflamarks Suðurlands, Vestfjarða og Austfjarða. Hlutur Reykjanes minnkaði einnig á þessu tímabili, en á síðasta fiskveiðiári og aftur nú á yfirstandandi fiskveiðiári hefur hlutur þess aukist. Hlutfall aflamarks á Vestfjörðum hefur minnkað mest. Í síðustu úthlutun var það 65% af því sem það var árið 1984. Vestfirðir héldu hlut sínum vel fyrstu tíu árin í kvótakerfinu en hlutfall aflamarks hefur síðan minnkað. Afgerandi breyting varð fiskveiðiárið 1997/98 en þá var hlutur þeirra orðinn minni en 80% af upphaflegri úthlutun árið 1984.

Þróun aflamarks á Vesturlandi, Norðurlandi vestra og Norðurlandi eystra hefur verið á annan veg. Þar hefur hlutfall aflamarks aukist miðað við úthlutun árið 1984. Mest er aukningin á Norðurlandi eystra þar sem hlutfall aflamarks við síðustu úthlutun var 48% hærra en árið 1984. Á Vesturlandi var hlutfallið 42% hærra og á Norðurlandi vestra 20% hærra.

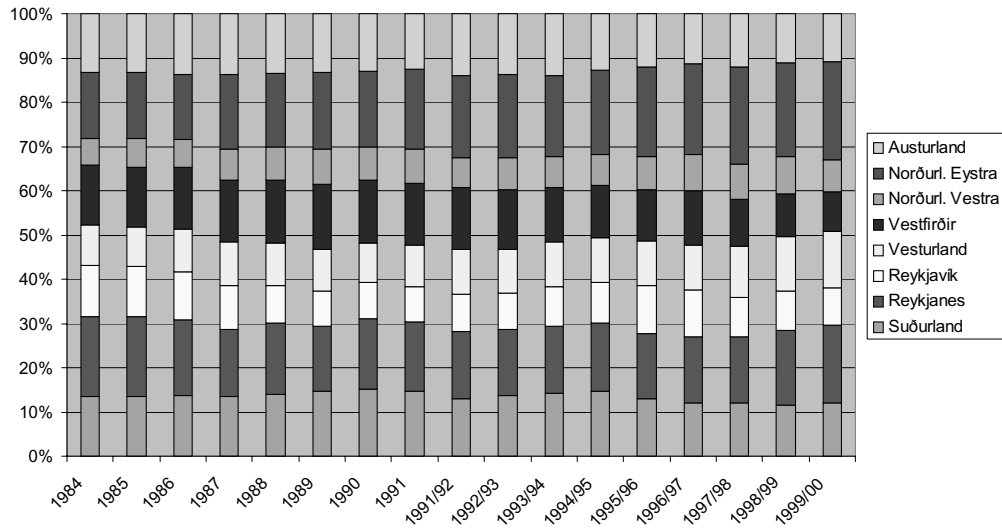
Mannfjöldi á Íslandi hefur aukist um 20% frá árinu 1980. Íbúum á Vestfjörðum hefur hins vegar fækkað. Þeir voru 10.464 árið 1980 en árið 1998 voru þeir 8.601. Þeim hefur því fækkað um 18% á þessum árum. Hlutfall Vestfirðinga miðað við heildaríbúafjölda landsins hefur aftur á móti minnkað um rúm 30%. Íbúar á Austurlandi voru 12.856 árið 1980 en 12.285 árið 1998. Hlutfallsleg fækkun er því um 4%. Sem hlutfall af íbúum alls landsins er minnkunin um 20%. Mest er fjölgunin á Reykjanesi eða um 47%. Þar var íbúafjöldi 51.234 árið 1980 en 75.431 árið 1998. Miðað við hlutfall af heildarfjölda landsmanna er aukningin rúm 20%. Eftirfarandi tafla sýnir hlutfallslega þróun mannfjölda í kjördæmum miðað við árið 1980 sem 100.

Ár	Suðurland	Reykjanes	Reykjavík	Vesturland		Norðurland		Austurland	Allt landið
				land	Vestfirðir	vestra	eystra		
1980	100	100	100	100	100	100	100	100	100
1988	102	118	115	100	97	99	102	102	110
1993	106	132	122	98	92	98	104	101	116
1998	105	147	129	94	82	90	103	96	120

Heimild: Hagstofan.

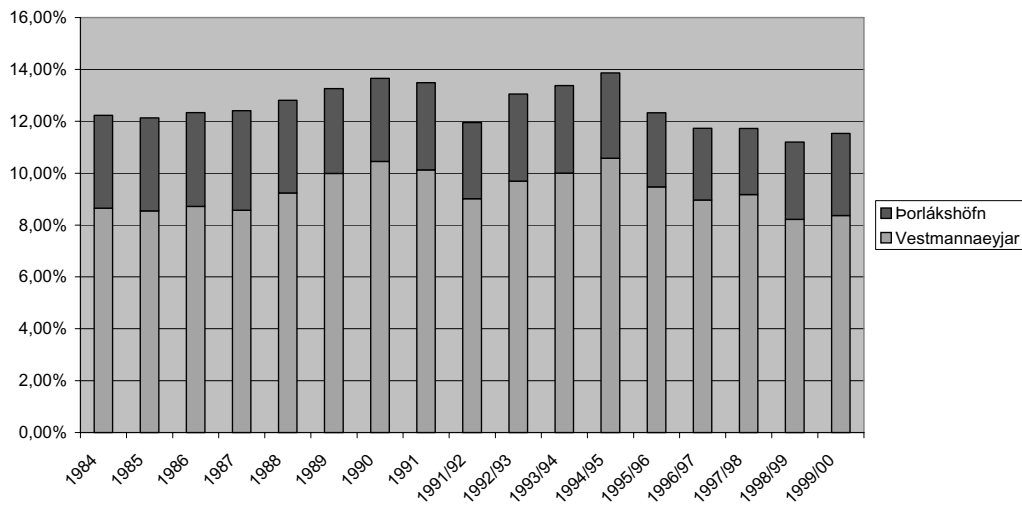
Eftirfarandi súlurit sýnir hlutdeild kjördæma í aflamarki fimm botnfisktegunda (þorsks, ýsu, ufsa, karfa og grálúðu) á árabilinu 1984–1999/2000:

Hlutdeild kjördæma í 5 helstu botnfisktegundum, 1984-1999/2000

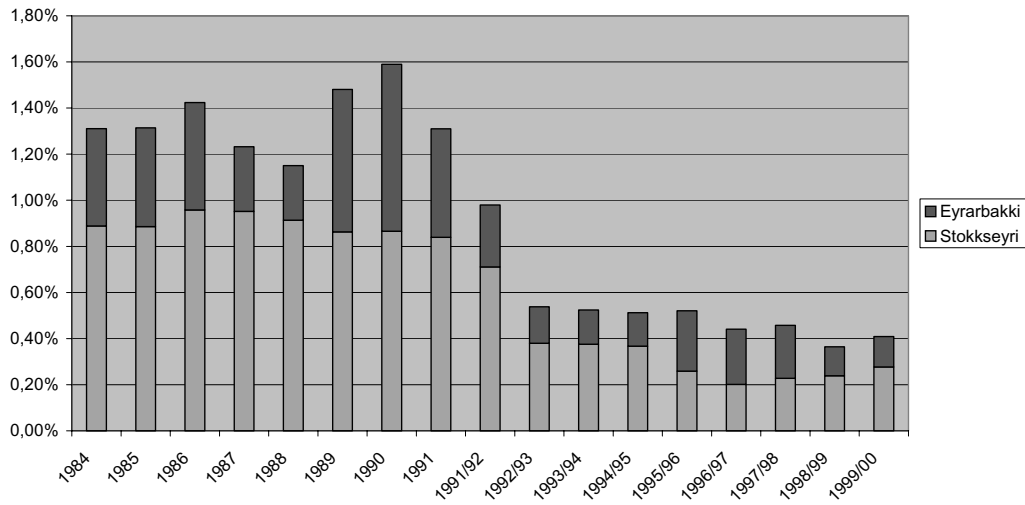


Í eftirfarandi súluritum er sýnd hlutfallsleg skipting aflamarks fimm botnfisktegunda á heimahafnir í hverju kjördæmi. Flest kjördæmi eru flokkuð í stærri og minni heimahafnir. Tölur með tölum sem liggja að baki þessum súluritum fylgja með í viðauka (tafla 1).

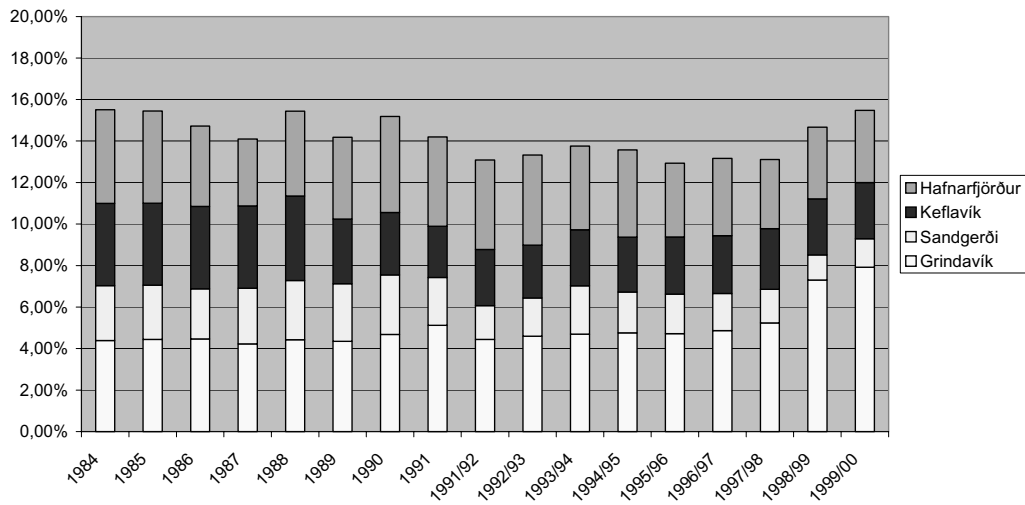
Hlutdeild aflamarks 5 botnfisktegunda á stærri heimahafnir á Suðurlandi



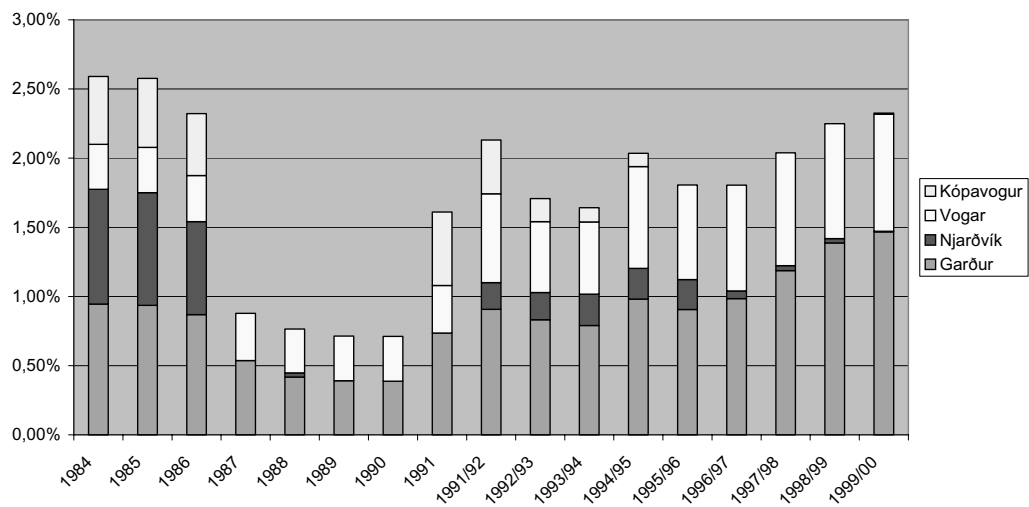
Hlutdeild aflamarks 5 botnfisktegunda á smærri heimahafnir á Suðurlandi



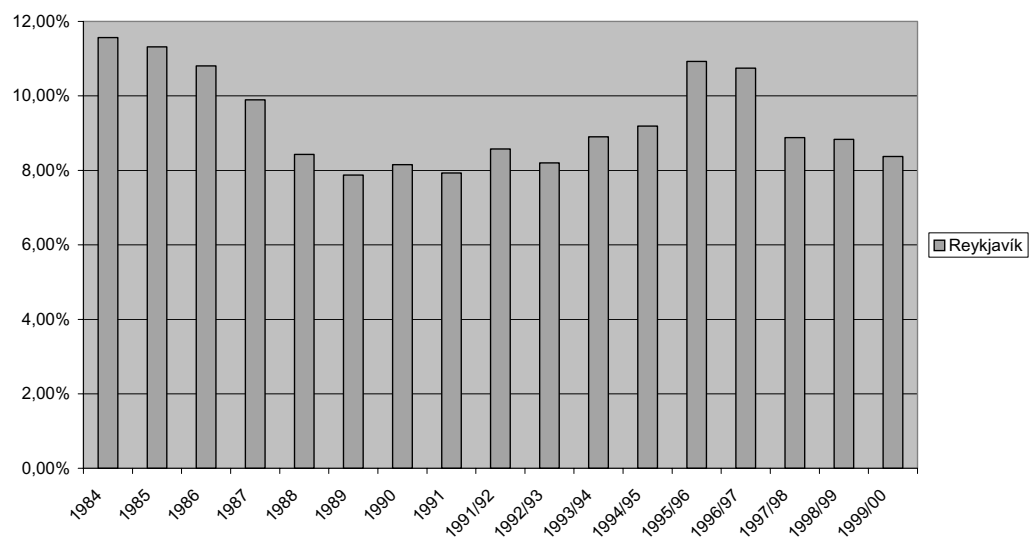
Hlutdeild aflamarks 5 botnfisktegunda á stærri heimahafnir á Reykjanesi



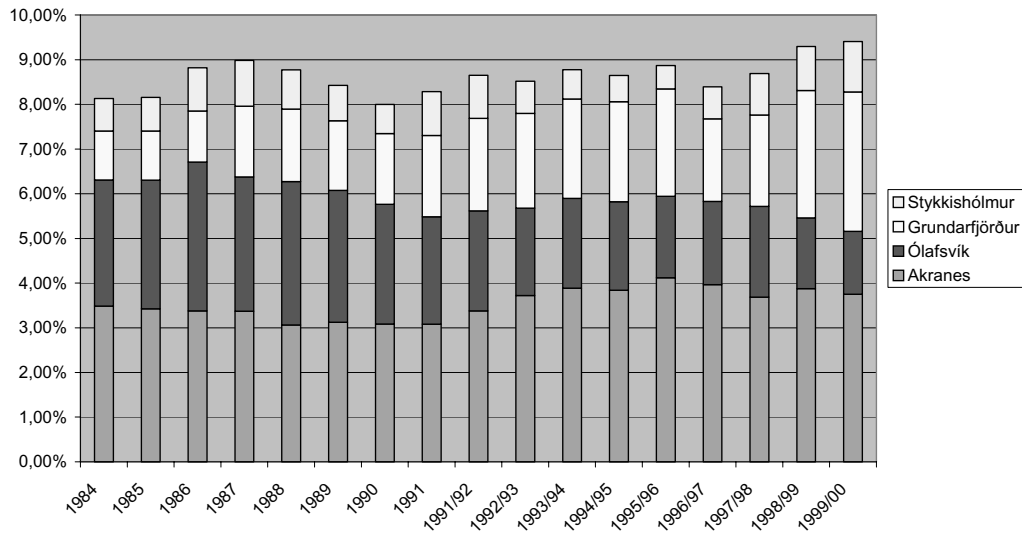
Hlutdeild aflamarks 5 botnfisktegunda á smærri heimahafnir á Reykjanesi



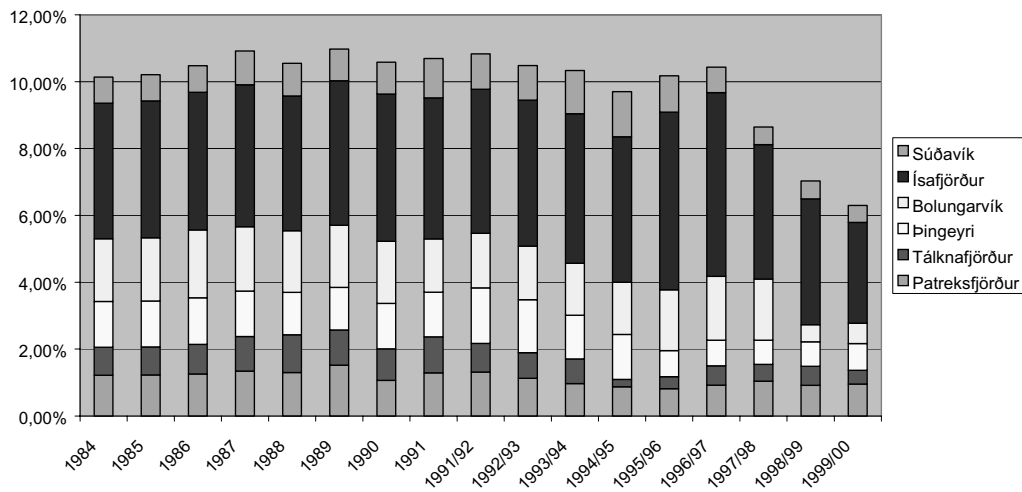
Hlutdeild aflamarks 5 botnfisktegunda í Reykjavík



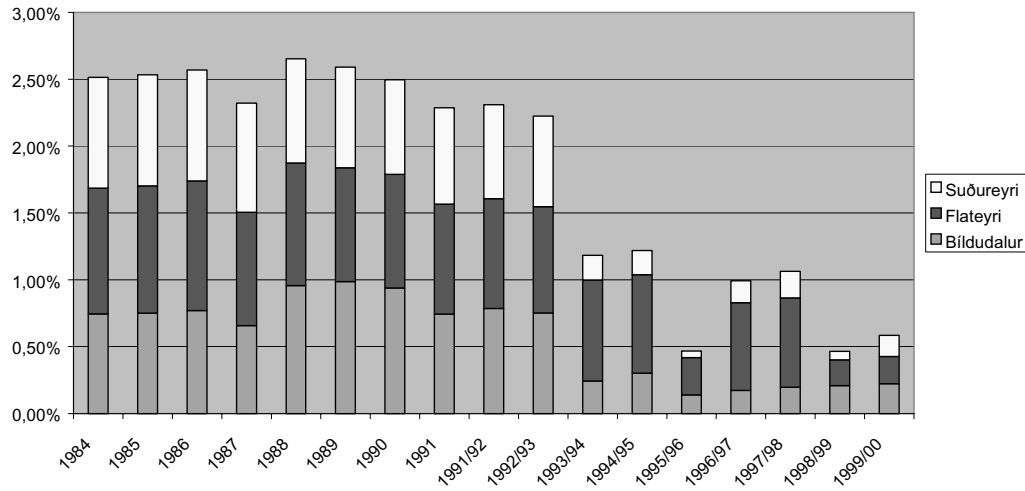
Hlutdeild aflamarks 5 botnfisktegunda á heimahafnir á Vesturlandi



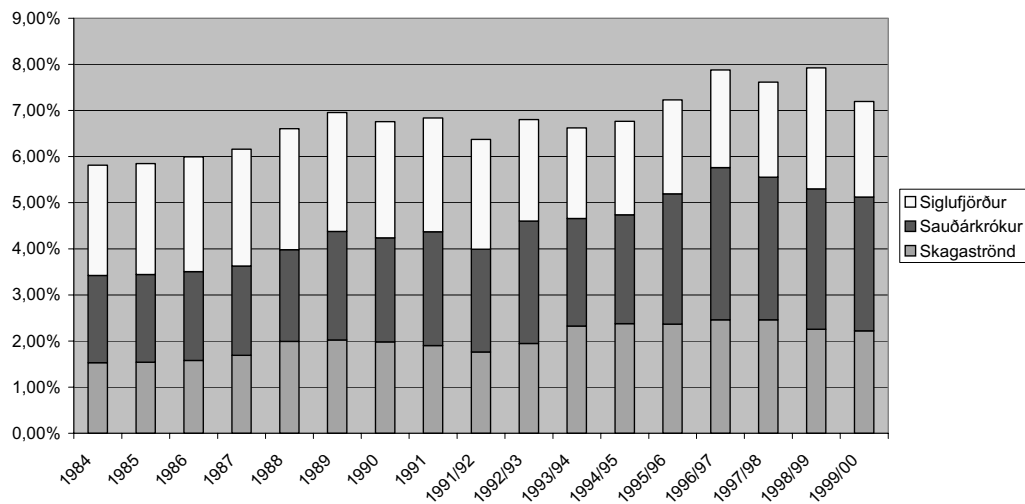
Hlutdeild aflamarks 5 botnfisktegunda á stærri heimahafnir á Vestfjörðum



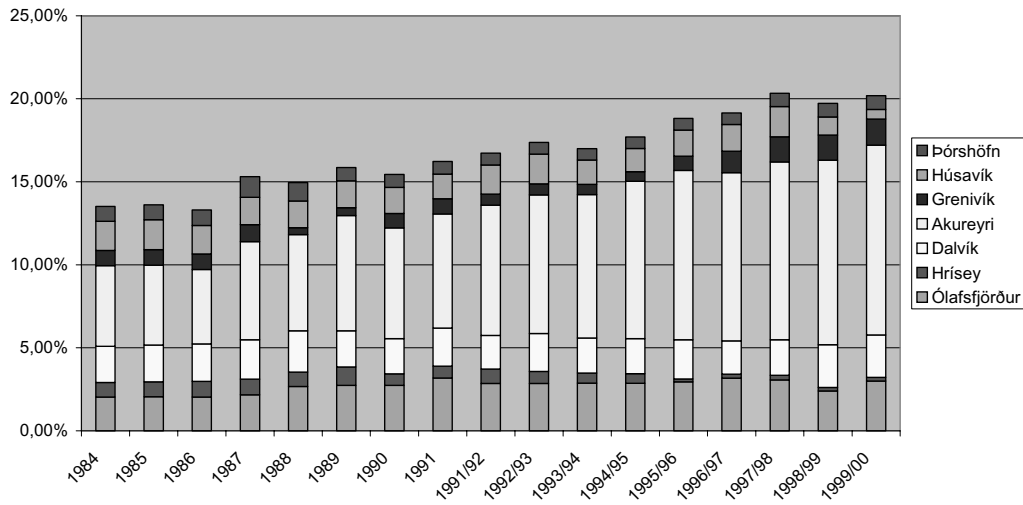
Hlutdeild aflamarks 5 botnfisktegunda á smærri heimahafnir á Vestfjörðum



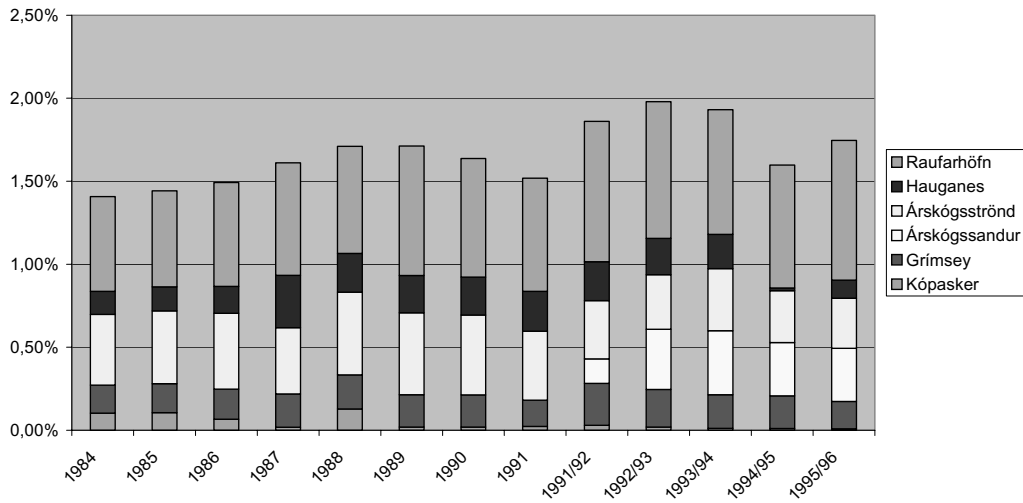
Hlutdeild aflamarks 5 botnfisktegunda á heimahafnir á Norðurlandi vestra



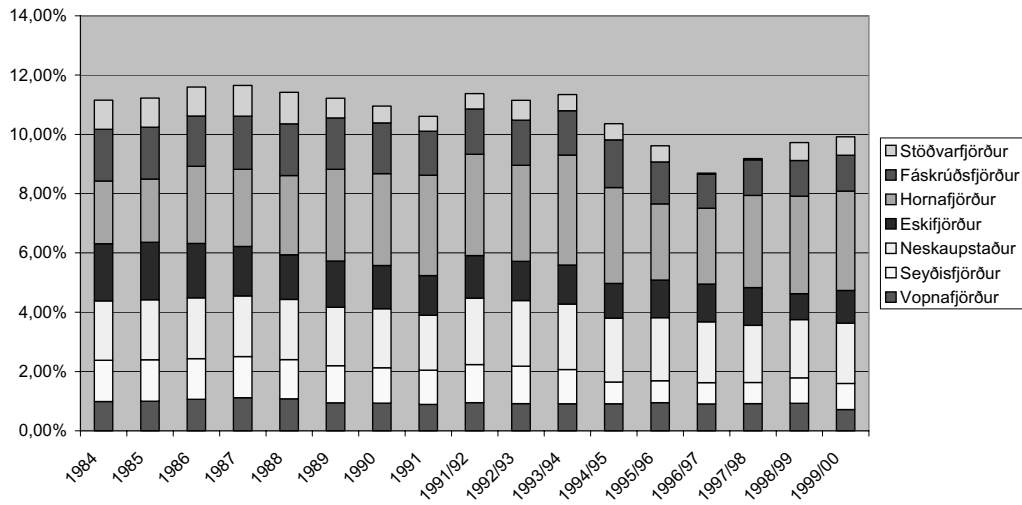
Hlutdeild aflamarks 5 botnfisktegunda á stærri heimahafnir á Norðurlandi eystra



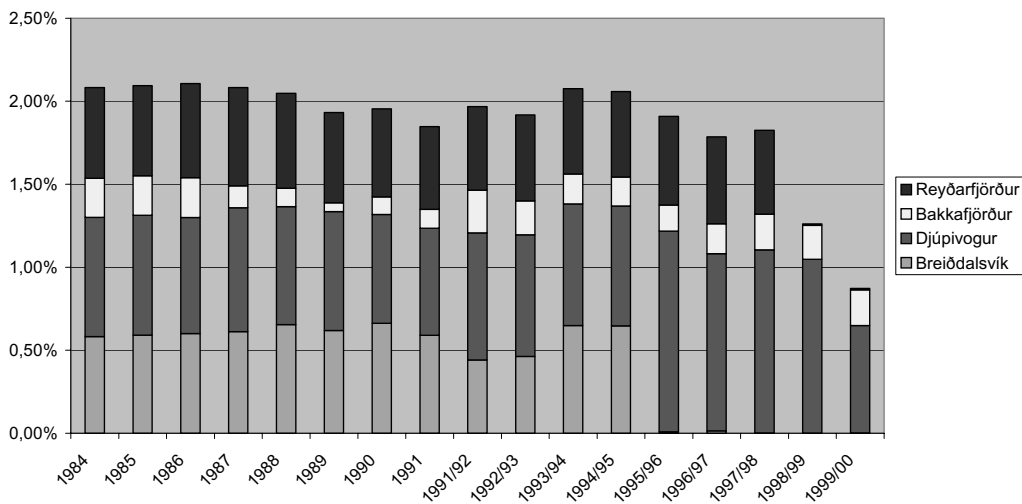
Hlutdeild aflamarks 5 botnfisktegunda á smærri heimahafnir á Norðurlandi eystra



Hlutdeild aflamarks 5 botnfisktegunda á stærri heimahafnir á Austurlandi

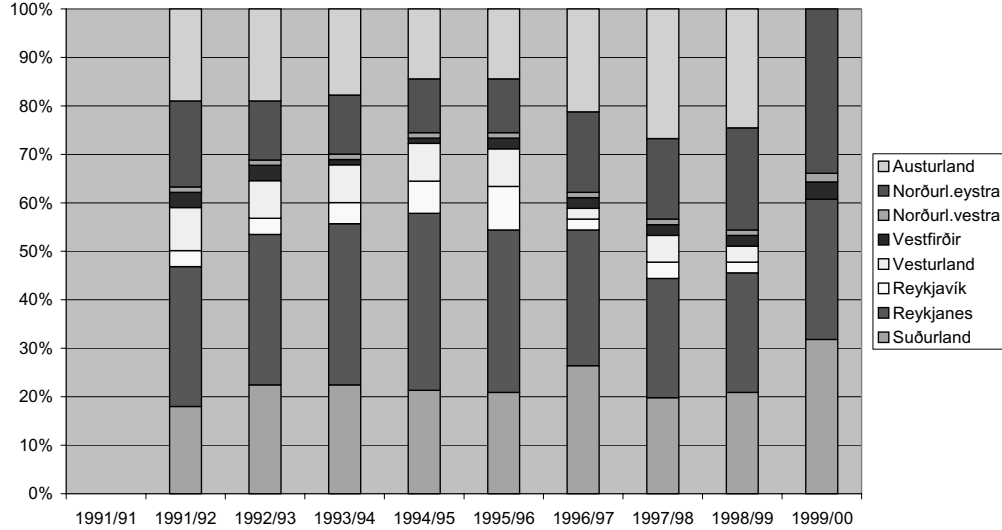


Hlutdeild aflamarks 5 botnfisktegunda á smærri heimahafnir á Austurlandi

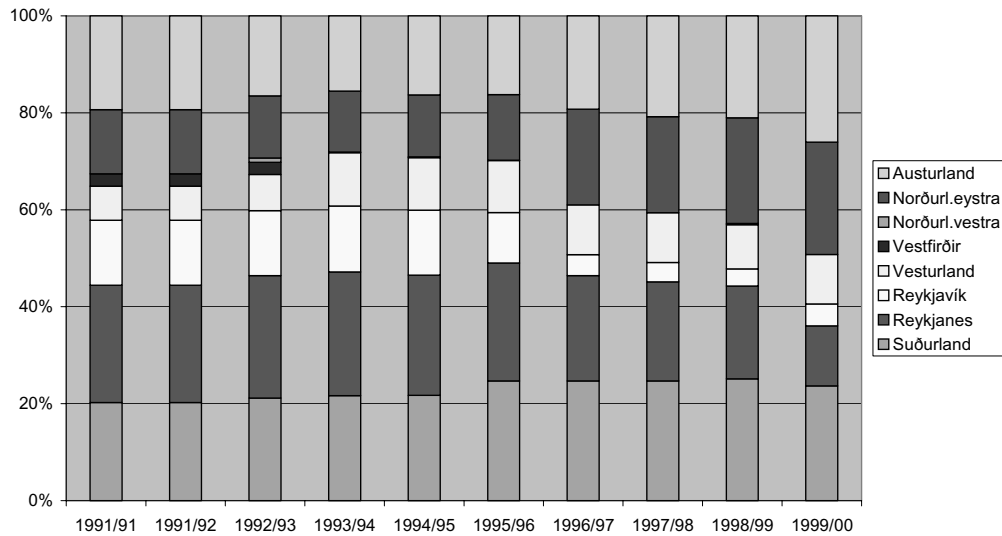


Handhæg gögn varðandi hlutfallslega skiptingu aflamarks annarra kvótasettra tegunda eru til frá árinu 1991. Eftirfarandi myndir sýna hlutfallslegt aflamark síldar, loðnu, humars, úthafsærækjju, innfjarðarrækju og hörpudisks eftir kjördæmum. Tölur með tölum sem liggja að baki þessum súlurítum fylgja með í viðauka (tafla 2).

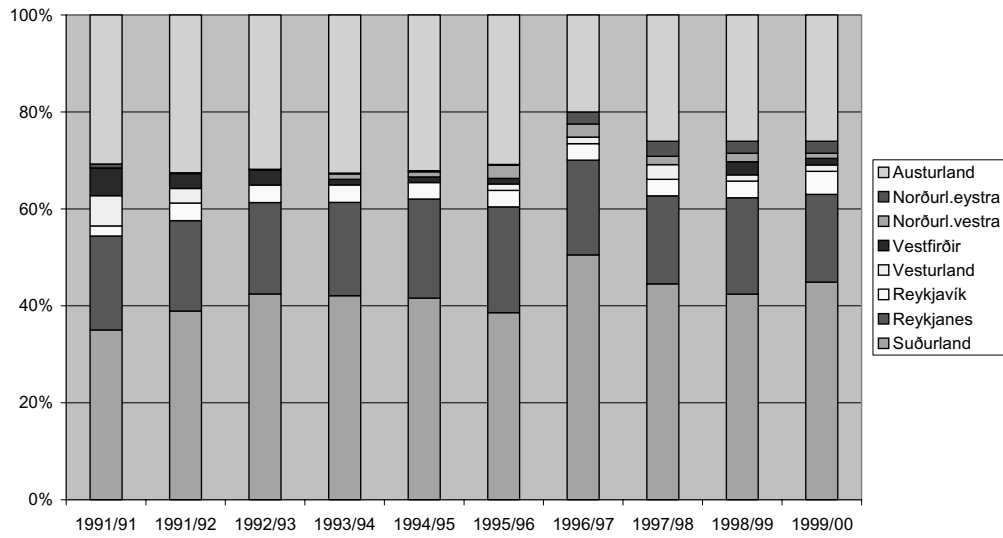
Hlutfallslegt aflamark síldar eftir kjördæmum



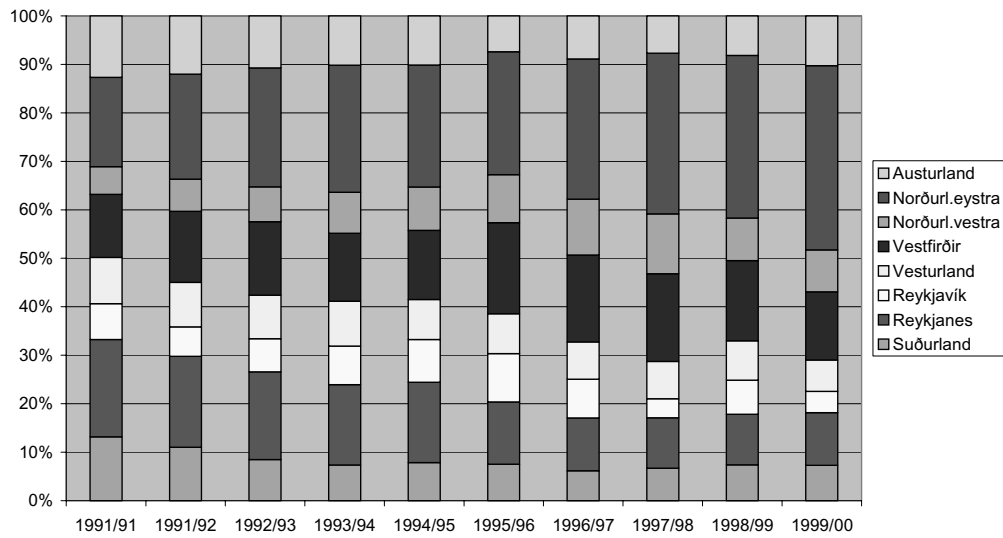
Hlutfallslegt aflamark loðnu eftir kjördæmum



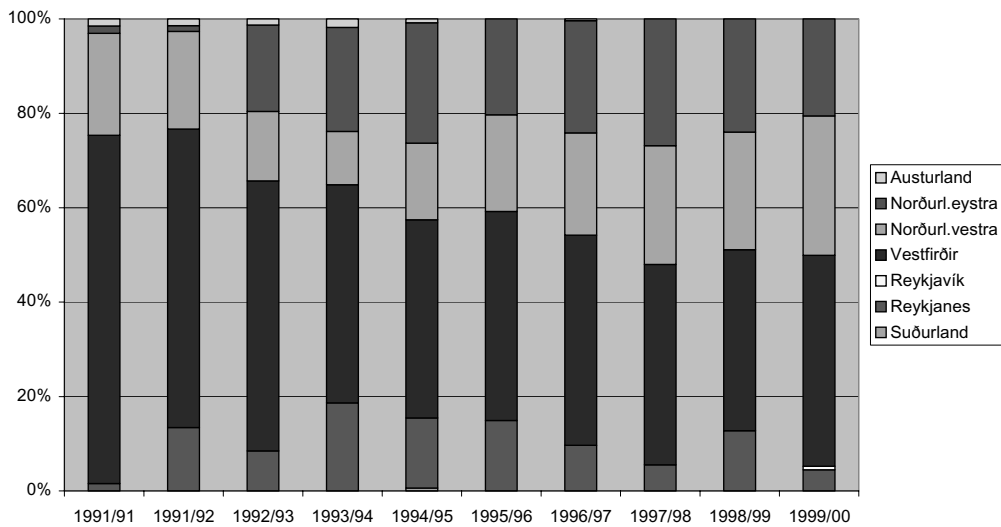
Hlutfallslegt aflamark humars eftir kjördæmum



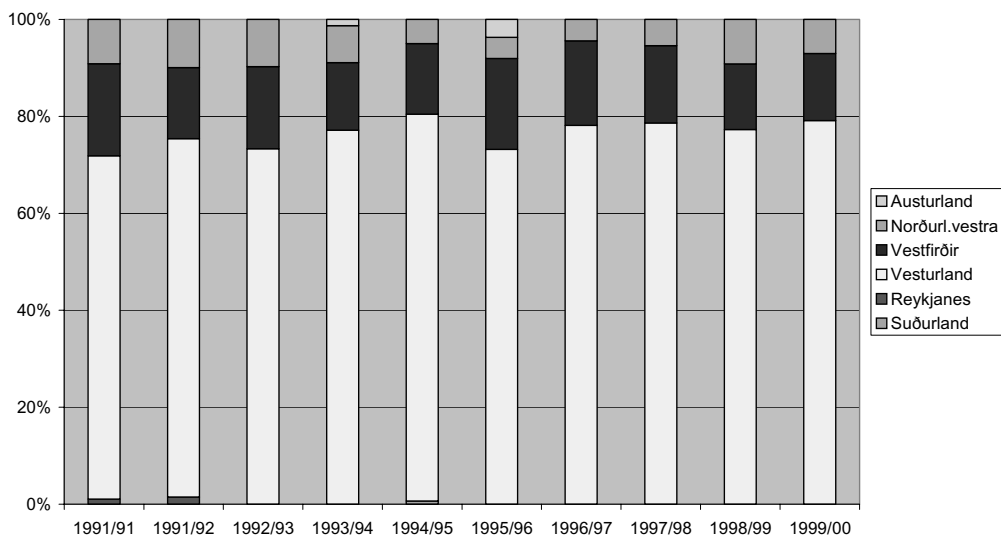
Hlutfallslegt aflamark úthafsfrækju eftir kjördæmum



Hlutfallslegt aflamark innfjarðarrækju eftir kjördæmum



Hlutfallslegt aflamark hörpudisks eftir kjördæmum



2. Hver hefur verið þróun þorskaflahámarks í einstökum verstöðvum og kjördæmum frá gildistöku lagaákvæða um þorskaflahámark? Svar óskast miðað við tonna fjölda og hlutfall af heildarafla þorskaflahámarksbáta.

Lagaákvæði um þorskaflahámark tóku gildi á fiskveiðiarinu 1995/96. Eftirfarandi tafla sýnir hlutdeild kjördæma í þorskaflahámarki á árunum 1995/96–1999/2000:

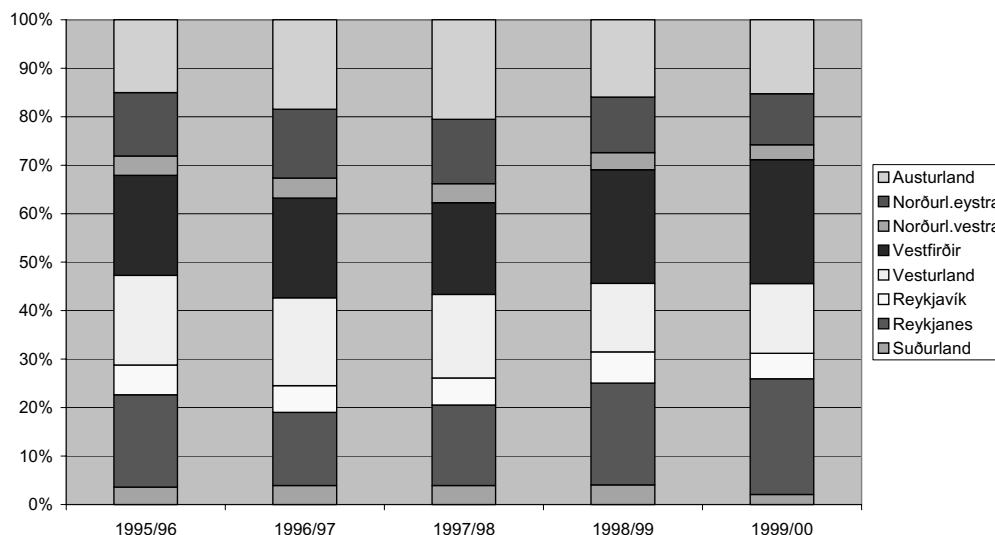
Ár	Suðurland	Reykjanes	Reykjavík	Vesturland	Vestfirðir	Norðurland vestra	Norðurland eystra	Austur- land
1995/96	3,6%	19,1%	6,1%	18,5%	20,6%	4,0%	13,1%	15,0%
1996/97	3,9%	15,1%	5,5%	18,1%	20,6%	4,1%	14,2%	18,4%
1997/98	3,9%	16,6%	5,6%	17,2%	18,9%	3,9%	13,3%	20,5%
1998/99	4,1%	21,0%	6,4%	14,1%	23,5%	3,5%	11,5%	15,9%
1999/00	2,1%	23,9%	5,3%	14,3%	25,6%	3,1%	10,5%	15,2%

Heimild: Fiskistofa.

Sjá má að hlutdeild Vestfjarða í þorskaflahámarki krókabáta er mest eða 25,6%. Hlutdeild Reykjanes fylgir fast á eftir, 23,9%. Minnst er hlutdeild Suðurlands, 2,1%, og næstmínst er hlutdeild Norðurlands vestra, 3,1%.

Eftirfarandi súlurit sýnir þróun hlutdeildar þorskaflahámarks eftir kjördæmum í myndrænu formi:

Hlutdeild kjördæma í þorskaflahámarki, 1995/96-1999/00



Þróunin hefur verið sú að hlutfall þorskaflahámarks hefur hækkað mest á Reykjanesi og á Vestfjörðum, eða um 25% frá fiskveiðiarinu 1995/96. Hlutfallið hefur aftur á móti minnkað mest á Suðurlandi og er á yfirstandandi fiskveiðiarí 58% af því sem það var fiskveiðiaríð 1995/96.

Þótt þróun hlutdeildar í heildarúthlutun af aflamarki hafi sums staðar minnkað hefur magnið í tonnum talið alls staðar aukist. Eftirfarandi tafla sýnir magn úthlutaðs þorskaflahámarks miðað við óslægðan fisk í tonnum á kjördæmi:

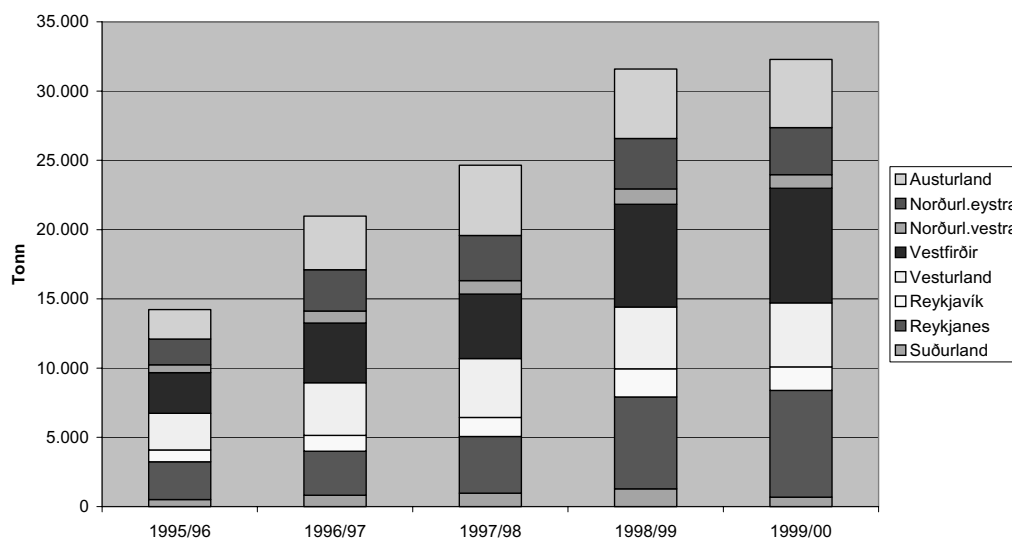
Ár	Suðurland	Reykjanes	Reykjavík	Vesturland	Vestfirðir	Norðurland vestra	Norðurland eystra	Austur- land
1995/96	511	2.714	868	2.633	2.938	569	1.864	2.133
1996/97	819	3.170	1.154	3.800	4.310	868	2.976	3.868
1997/98	960	4.098	1.377	4.249	4.664	957	3.278	5.059
1998/99	1.285	6.627	2.036	4.466	7.415	1.110	3.635	5.029
1999/00	672	7.707	1.702	4.632	8.266	987	3.406	4.920

Heimild: Fiskistofa.

Í tonnum talið er aukningin rúmlega 180% á Reykjanesi og á Vestfjörðum. Þar sem hún er minnst, á Suðurlandi, er aukningin rúm 30%.

Eftirfarandi súlurit sýnir þessa þróun myndrænt:

Magn úthlutaðs þorskaflahámarks á kjördæmi



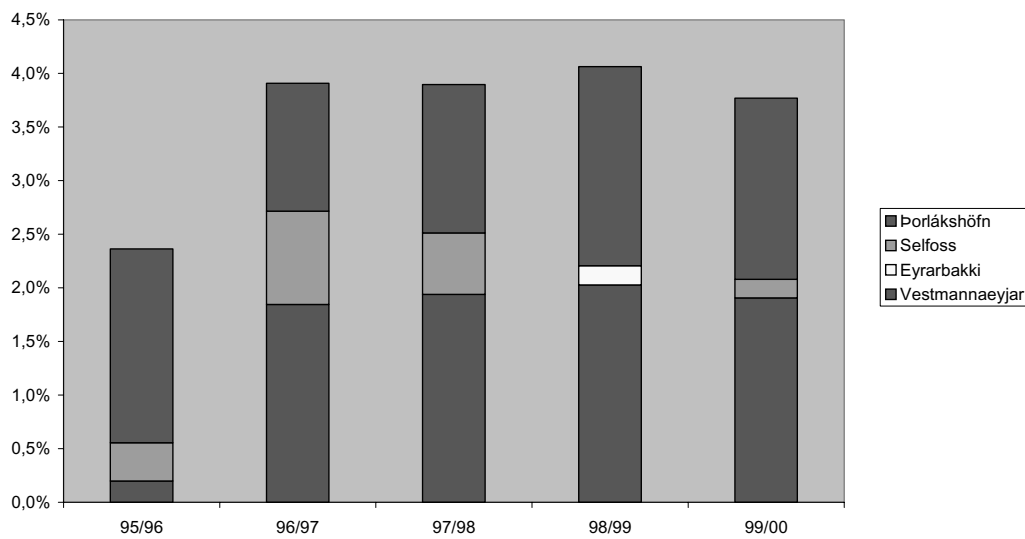
Fjöldi báta í aflahámarkskerfinu hefur verið nokkuð breytilegur yfir þetta tímabil. Heildarfjöldi báta fiskveiðiárið 1995/96 var 404. Heildarfjöldinn nú er 480 bátar. Flestir voru þorskaflahámarksbátarnir 534 fiskveiðiárið 1996/97. Í eftirfarandi töflu má sjá hvernig fjöldi þorskaflahámarksbátanna skiptist yfir þetta tímabil á kjördæmi:

Ár	Suðurland	Reykjanes	Reykjavík	Vesturland	Vestfirðir	Norðurland vestra	Norðurland eystra	Austurland	Samtals
1995/96	16	66	24	78	75	15	64	66	404
1996/97	21	74	31	90	93	26	93	106	534
1997/98	18	62	24	71	64	19	69	82	409
1998/99	20	88	32	69	89	20	74	83	475
1999/00	14	99	30	71	98	15	68	85	480

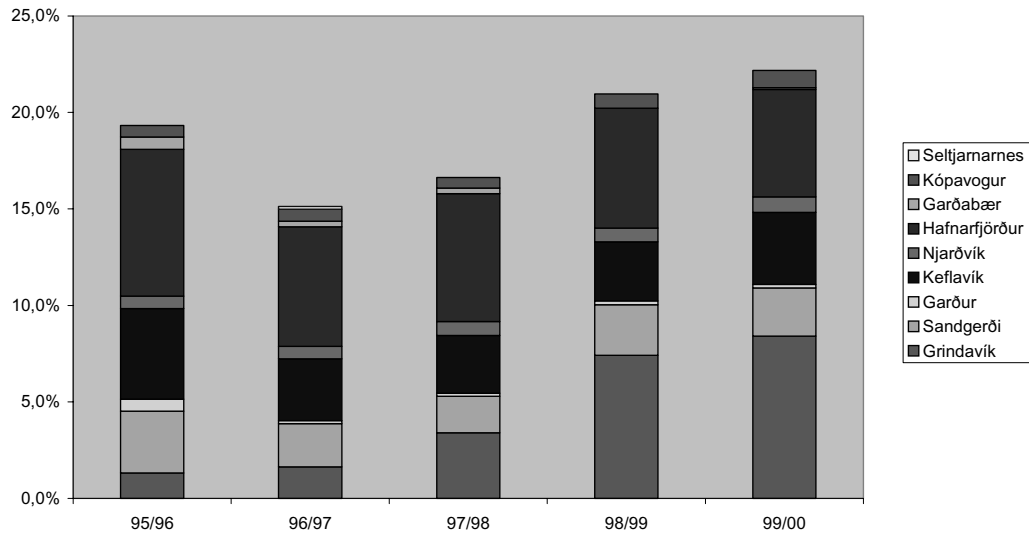
Heimild: Birgir Þór Runólfsson.

Í eftirfarandi súlurítum er sýnd hlutfallsleg skipting þorskaflahámarks á heimahafnir í hverju kjördæmi. Tölur með tölum sem liggja að baki þessum súlurítum fylgja með í viðauka (tafla 3).

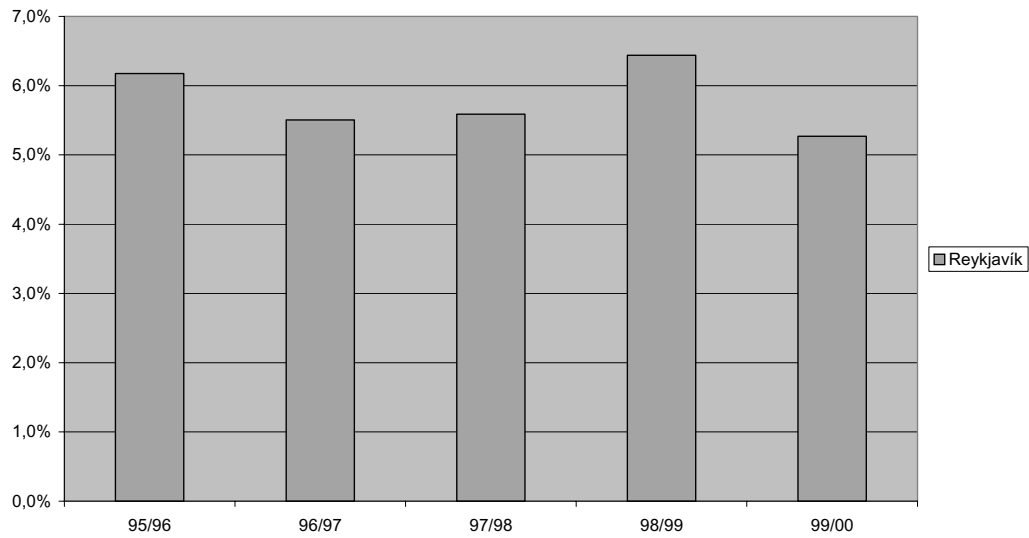
Hlutdeild þorskaflahámarks á heimahafnir á Suðurlandi



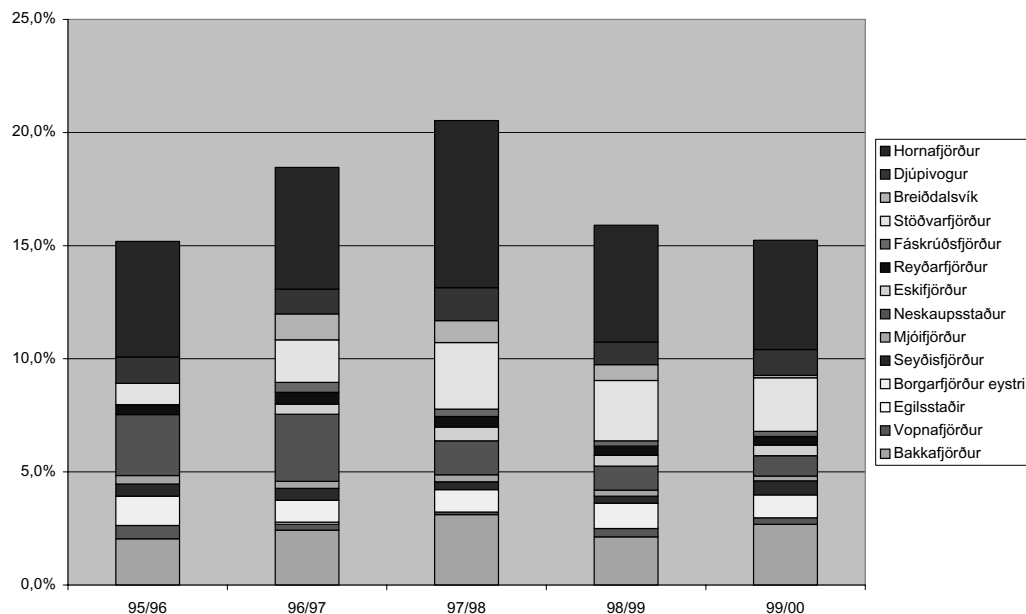
Hlutdeild þorskaflahámarks á heimahafnir á Reykjanesi



Hlutdeild þorskaflahámarks í Reykjavík

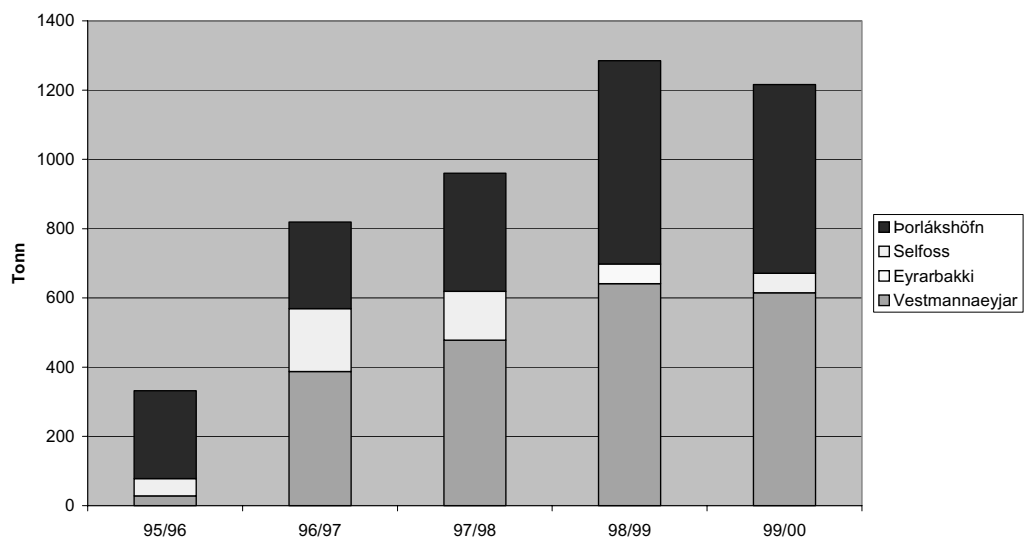


Hlutdeild þorskaflahámarks á heimahafnir á Austurlandi

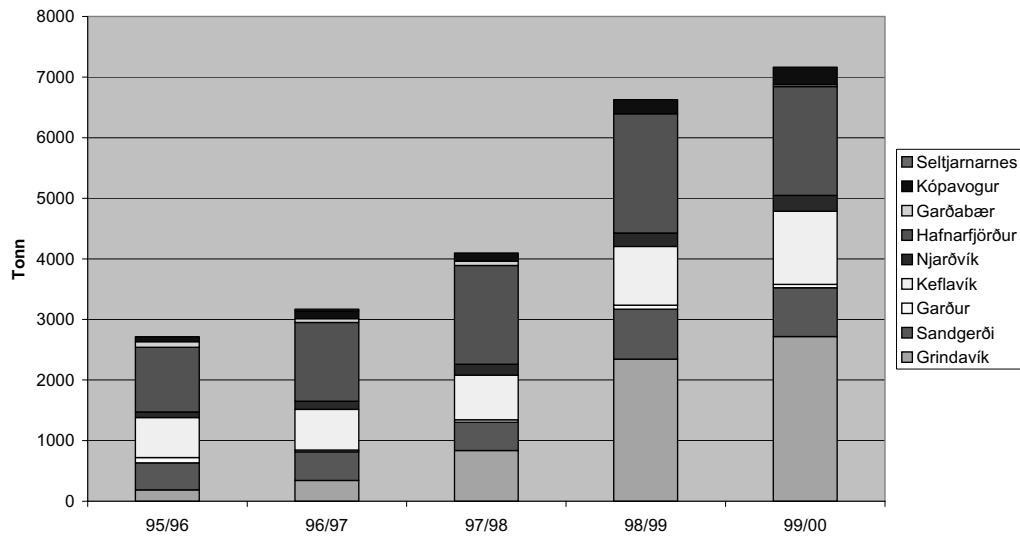


Í eftirfarandi súluritum má sjá magn úthlutaðs þorskaflahámarks í tonnnum á heimahafnir í hverju kjördæmi. Miðað er við óslægðan fisk. Tölur með tölum sem liggja að baki þessum súluritum má sjá í viðauka (tafla 4).

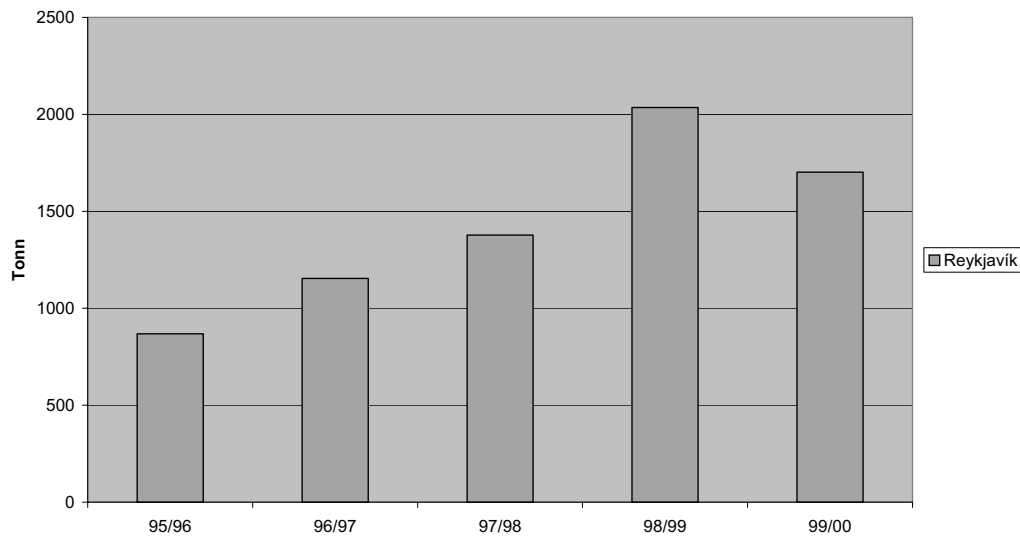
Þorskaflahámark á heimahafnir á Suðurlandi (magn)



Þorskaflahámark á heimahafnir á Reykjanesi (magn)



Þorskaflahámark í Reykjavík (magn)



Fylgiskjal.

Tafla 1. Skipting botnfiskkvóta 5 helstu tegunda (þorsks, ýsu, ufsa, karfa og grálúðu) á heimahafnir.

Heimahöfn	1984	1985	1986	1987	1988	1989	1990	1991	1991/92	1992/93	1993/94	1994/95	1995/96	1996/97	1997/98	1998/99	1999/00
Vestmannaeyjar	8,65%	8,54%	8,72%	8,57%	9,24%	9,99%	10,45%	10,12%	9,02%	9,70%	10,00%	10,58%	9,47%	8,96%	9,18%	8,22%	8,36%
Stokkseyri	0,89%	0,89%	0,96%	0,95%	0,91%	0,86%	0,87%	0,84%	0,71%	0,38%	0,38%	0,37%	0,26%	0,20%	0,23%	0,24%	0,28%
Eyrarbakki	0,42%	0,43%	0,47%	0,28%	0,24%	0,62%	0,72%	0,47%	0,27%	0,16%	0,15%	0,15%	0,26%	0,24%	0,23%	0,13%	0,13%
Selfoss	0,00%	0,00%	0,00%	0,00%	0,00%	0,00%	0,00%	0,00%	0,20%	0,24%	0,26%	0,27%	0,23%	0,00%	0,00%	0,00%	0,00%
Þorlákshöfn	3,58%	3,59%	3,62%	3,83%	3,57%	3,27%	3,20%	3,36%	2,93%	3,36%	3,37%	3,28%	2,85%	2,76%	2,55%	2,98%	3,17%
Grindavík	4,39%	4,44%	4,47%	4,23%	4,42%	4,35%	4,68%	5,12%	4,44%	4,60%	4,70%	4,75%	4,72%	4,86%	5,23%	7,31%	7,92%
Sandgerði	2,65%	2,62%	2,41%	2,67%	2,86%	2,77%	2,87%	2,31%	1,63%	1,84%	2,33%	1,97%	1,90%	1,79%	1,63%	1,21%	1,37%
Garður	0,95%	0,94%	0,87%	0,54%	0,42%	0,39%	0,39%	0,74%	0,91%	0,83%	0,79%	0,98%	0,91%	0,98%	1,19%	1,39%	1,47%
Keflavík	3,97%	3,94%	3,97%	3,97%	4,08%	3,11%	3,00%	2,47%	2,71%	2,54%	2,70%	2,65%	2,75%	2,79%	2,93%	2,69%	2,71%
Njarðvík	0,83%	0,81%	0,67%	0,00%	0,03%	0,00%	0,00%	0,00%	0,19%	0,20%	0,23%	0,22%	0,22%	0,06%	0,04%	0,03%	0,00%
Vogar	0,33%	0,33%	0,33%	0,34%	0,32%	0,32%	0,32%	0,34%	0,64%	0,51%	0,52%	0,74%	0,68%	0,76%	0,81%	0,83%	0,85%
Hafnarfjörður	4,51%	4,44%	3,87%	3,22%	4,09%	3,95%	4,63%	4,30%	4,31%	4,34%	4,03%	4,20%	3,56%	3,72%	3,33%	3,46%	3,47%
Kópavogur	0,49%	0,50%	0,45%	0,00%	0,00%	0,00%	0,00%	0,53%	0,39%	0,17%	0,10%	0,10%	0,00%	0,00%	0,00%	0,00%	0,01%
Seljarnarnes	0,00%	0,00%	0,00%	0,00%	0,00%	0,00%	0,00%	0,00%	0,01%	0,00%	0,01%	0,00%	0,01%	0,00%	0,01%	0,01%	0,00%
Reykjavík	11,57%	11,32%	10,81%	9,90%	8,43%	7,87%	8,15%	7,93%	8,57%	8,20%	8,90%	9,19%	10,93%	10,75%	8,88%	8,83%	8,37%
Akranes	3,48%	3,42%	3,38%	3,37%	3,06%	3,12%	3,08%	3,08%	3,38%	3,72%	3,89%	3,84%	4,12%	3,97%	3,69%	3,88%	3,75%
Borgarnes	0,00%	0,00%	0,00%	0,00%	0,00%	0,00%	0,00%	0,00%	0,00%	0,00%	0,00%	0,00%	0,00%	0,00%	0,00%	0,00%	0,00%
Arnarstapi	0,00%	0,00%	0,00%	0,00%	0,00%	0,00%	0,00%	0,00%	0,03%	0,02%	0,02%	0,03%	0,02%	0,04%	0,05%	0,06%	0,05%
Helínar	0,00%	0,00%	0,00%	0,00%	0,00%	0,00%	0,00%	0,00%	0,04%	0,02%	0,01%	0,01%	0,01%	0,01%	0,00%	0,00%	0,07%
Hellissandur	0,35%	0,36%	0,36%	0,00%	0,00%	0,00%	0,17%	0,19%	0,30%	0,17%	0,18%	0,18%	0,28%	0,37%	0,59%	0,54%	0,62%
Rif	0,47%	0,48%	0,52%	0,90%	0,86%	0,85%	0,86%	0,92%	0,92%	1,17%	1,09%	1,20%	0,97%	1,31%	2,47%	2,50%	2,65%
Ólafsvík	2,82%	2,88%	3,33%	3,01%	3,21%	2,95%	2,68%	2,41%	2,24%	1,95%	2,01%	1,98%	1,82%	1,86%	2,03%	1,58%	1,41%
Grundarfjörður	1,10%	1,10%	1,14%	1,58%	1,62%	1,56%	1,59%	1,82%	2,07%	2,12%	2,22%	2,24%	2,40%	1,85%	2,04%	2,85%	3,12%
Stykkishólmur	0,73%	0,75%	0,97%	1,02%	0,88%	0,79%	0,65%	0,98%	0,96%	0,72%	0,66%	0,59%	0,53%	0,71%	0,93%	0,99%	1,13%
Bárðaströnd	0,00%	0,00%	0,00%	0,00%	0,00%	0,03%	0,00%	0,06%	0,05%	0,00%	0,00%	0,00%	0,00%	0,00%	0,00%	0,00%	0,00%
Þatreksfjörður	1,22%	1,23%	1,26%	1,34%	1,30%	1,52%	1,07%	1,29%	1,31%	1,13%	0,97%	0,87%	0,82%	0,92%	1,04%	0,92%	0,95%
Tálknafjörður	0,83%	0,84%	0,89%	1,04%	1,13%	1,05%	0,94%	1,08%	0,86%	0,76%	0,74%	0,22%	0,36%	0,58%	0,50%	0,57%	0,42%

Heimahöfn	1984	1985	1986	1987	1988	1989	1990	1991	1991/92	1992/93	1993/94	1994/95	1995/96	1996/97	1997/98	1998/99	1999/00
Raufarhöfn	0,57%	0,58%	0,63%	0,68%	0,65%	0,78%	0,71%	0,68%	0,85%	0,82%	0,75%	0,74%	0,84%	0,79%	0,92%	0,60%	1,03%
Pósthöfn	0,89%	0,91%	0,93%	1,24%	1,11%	0,80%	0,78%	0,76%	0,71%	0,70%	0,69%	0,69%	0,72%	0,69%	0,80%	0,82%	0,83%
Bakkafjörður	0,23%	0,24%	0,24%	0,13%	0,11%	0,05%	0,11%	0,11%	0,26%	0,20%	0,18%	0,17%	0,16%	0,18%	0,22%	0,21%	0,21%
Vopnafjörður	0,99%	1,00%	1,06%	1,12%	1,08%	0,94%	0,93%	0,89%	0,95%	0,92%	0,91%	0,91%	0,95%	0,90%	0,92%	0,93%	0,72%
Borgarfjörður eystri	0,00%	0,00%	0,00%	0,00%	0,00%	0,00%	0,00%	0,00%	0,11%	0,10%	0,09%	0,09%	0,06%	0,09%	0,11%	0,10%	0,10%
Seyðisfjörður	1,39%	1,40%	1,37%	1,39%	1,32%	1,25%	1,19%	1,15%	1,28%	1,27%	1,16%	0,74%	0,73%	0,72%	0,71%	0,86%	0,88%
Mjólfjörður	0,00%	0,01%	0,01%	0,02%	0,02%	0,01%	0,02%	0,02%	0,03%	0,02%	0,02%	0,02%	0,02%	0,02%	0,02%	0,02%	0,02%
Neskaupstaður	2,00%	2,03%	2,05%	2,05%	2,03%	1,97%	1,99%	1,85%	2,24%	2,21%	2,20%	2,15%	2,14%	2,05%	1,93%	1,97%	2,03%
Eskifjörður	1,93%	1,94%	1,84%	1,67%	1,51%	1,56%	1,46%	1,34%	1,43%	1,33%	1,32%	1,17%	1,27%	1,27%	1,27%	0,87%	1,10%
Reyðarfjörður	0,55%	0,54%	0,57%	0,59%	0,57%	0,54%	0,53%	0,50%	0,50%	0,52%	0,51%	0,51%	0,53%	0,52%	0,51%	0,01%	0,01%
Fáskrúðsfjörður	1,74%	1,75%	1,70%	1,79%	1,74%	1,73%	1,72%	1,48%	1,53%	1,53%	1,50%	1,61%	1,41%	1,15%	1,20%	1,20%	1,21%
Stöðvarfjörður	0,99%	0,99%	0,98%	1,04%	1,06%	0,67%	0,57%	0,50%	0,52%	0,67%	0,55%	0,55%	0,55%	0,04%	0,04%	0,61%	0,62%
Breiðdalsvík	0,58%	0,59%	0,60%	0,61%	0,65%	0,62%	0,66%	0,59%	0,44%	0,46%	0,65%	0,65%	0,01%	0,01%	0,00%	0,00%	0,00%
Djúpvogur	0,72%	0,72%	0,70%	0,75%	0,71%	0,72%	0,66%	0,64%	0,77%	0,73%	0,73%	0,72%	1,21%	1,07%	1,10%	1,05%	0,65%
Hornafjörður	2,12%	2,13%	2,60%	2,60%	2,67%	3,10%	3,10%	3,39%	3,42%	3,24%	3,71%	3,24%	2,57%	2,56%	3,11%	3,29%	3,35%
	100,00%	100,00%	100,00%	100,00%	100,00%	100,00%	100,00%	100,00%	100,29%	100,27%	100,34%	100,28%	100,25%	99,99%	99,99%	99,99%	100,00%

Tafla 2. Úthlutað aflamark annarra kvótasettra tegunda en botnfisks eftir kjördæmum. Aflamarkið miðast við lestir og slæðan fisk þar sem það á við.

	1991/91	1991/92	1992/93	1993/94	1994/95	1995/96	1996/97	1997/98	1998/99	1999/00
<i>Sild</i>										
Suðurland	0	19.795	24.675	22.430	27.723	26.106	29.076	19.777	14.618	19.779
Reykjanes	0	31.720	34.160	33.270	47.474	41.896	30.776	24.649	17.253	17.995
Reykjavík	0	3.660	3.660	4.368	8.672	11.237	2.440	3.327	1.553	
Vesturland	0	9.760	8.540	7.763	10.094	9.703	2.440	5.543	2.328	
Vestfirðir	0	3.456	3.456	1.109	1.442	2.772	2.440	2.218	1.552	2.218
Norðurland vestra	0	1.220	1.220	1.109	1.442	1.386	1.220	1.109	776	1.109
Norðurland eystra	0	19.520	13.420	12.199	14.420	13.861	18.299	16.634	14.748	21.070
Austurland	0	20.869	20.869	17.745	18.744	18.020	23.309	26.736	17.163	
<i>Loðna</i>										
Suðurland	52.350	150.180	173.578	229.622	177.627	273.363	315.121	248.748	246.822	136.342
Reykjanes	62.753	180.017	207.071	269.857	202.418	269.884	277.514	205.871	188.141	71.143
Reykjavík	34.679	99.486	109.795	144.738	109.429	115.119	55.626	40.680	34.626	26.118
Vesturland	18.302	52.503	61.370	116.192	88.636	118.855	130.748	103.209	89.453	58.959
Vestfirðir	6.545	18.775	20.721						2.409	
Norðurland vestra		7.196		1.609	1.227	804				
Norðurland eystra	34.251	98.260	105.015	133.172	104.206	149.778	252.360	199.673	214.299	133.343
Austurland	50.120	143.782	135.250	164.140	133.330	179.962	245.630	209.486	206.565	149.947
<i>Humar</i>										
Suðurland	226	251	314	311	282	178	233	165	157	166
Reykjanes	125	121	139	142	138	101	90	67	73	67
Reykjavík	13	23	27	27	23	16	16	13	13	18
Vesturland	40	19				6	6	11	5	5
Vestfirðir	37	20	23	9	8	5	0	10	10	5
Norðurland vestra				8	7	13	13	6	6	4
Norðurland eystra	5	1	1	1	1	1	11	11	9	9
Austurland	198	210	235	241	218	142	92	96	96	96

	1991/91	1991/92	1992/93	1993/94	1994/95	1995/96	1996/97	1997/98	1998/99	1999/00
<i>Úthafsæðja</i>										
Suðurland	3.921	3.864	3.391	3.814	4.938	4.730	3.693	5.024	2.992	1.457
Reykjanes	5.975	6.559	7.226	8.570	10.431	8.088	6.530	7.791	4.231	2.168
Reykjavík	2.207	2.132	2.744	4.137	5.567	6.289	4.806	2.966	2.851	884
Vesturland	2.843	3.199	3.584	4.796	5.204	5.184	4.621	5.749	3.275	1.295
Vestfirðir	3.866	5.139	6.077	7.269	8.981	11.846	10.753	13.567	6.701	2.811
Norðurland vestra	1.701	2.321	2.876	4.374	5.637	6.219	6.909	9.294	3.559	1.732
Norðurland eystra	5.475	7.579	9.817	13.600	15.847	15.992	17.357	24.845	13.584	7.604
Austurland	3.779	4.207	4.286	5.249	6.369	4.652	5.330	5.765	3.296	2.047
<i>Hörpuðiskur</i>					63					
Suðurland										
Reykjanes	125	108								
Reykjavík										
Vesturland	8.393	5.360	8.132	7.564	8.022	6.771	7.114	7.314	7.843	7.755
Vestfirðir	2.252	1.062	1.878	1.361	1.466	1.736	1.586	1.486	1.379	1.357
Norðurland vestra	1.080	720	1.080	750	500	400	400	500	928	688
Norðurland eystra										
Austurland				125		343				
<i>Innfarðar- æðja</i>										
Suðurland					60					
Reykjanes	96	880	600	1.501	1.412	1.690	938	375	625	125
Reykjavík										21
Vesturland					37					
Vestfirðir	4.514	4.152	4.066	3.722	3.995	5.013	4.331	2.888	1.879	1.251
Norðurland vestra	1.322	1.355	1.044	911	1.542	2.322	2.108	1.712	1.222	828
Norðurland eystra	96	80	1.300	1.774	2.428	2.300	2.312	1.825	1.175	575
Austurland	90	94	90	142	77		35			

Tafla 3. Skipting úthlutaðs þorskaflahámarks á heimahafnir.

Heimahafnir	1995/96	1996/97	1997/98	1998/99	1999/00
Vestmannaeyjar	0,2%	1,8%	1,9%	2,0%	1,91%
Stokkseyri	0,0%	0,0%	0,0%	0,0%	
Eyrarbakki	0,0%	0,0%	0,0%	0,2%	
Selfoss	0,4%	0,9%	0,6%	0,0%	0,17%
Þorlákshöfn	1,8%	1,2%	1,4%	1,9%	1,69%
Grindavík	1,3%	1,6%	3,4%	7,4%	8,41%
Sandgerði	3,2%	2,2%	1,9%	2,6%	2,50%
Garður	0,6%	0,2%	0,2%	0,2%	0,18%
Keflavík	4,7%	3,2%	3,0%	3,1%	3,74%
Njarðvík	0,6%	0,6%	0,7%	0,7%	0,80%
Vogar	0,0%	0,0%	0,0%	0,0%	
Hafnarfjörður	7,6%	6,2%	6,6%	6,2%	5,57%
Garðabær	0,6%	0,3%	0,3%	0,0%	0,10%
Kópavogur	0,6%	0,6%	0,5%	0,7%	0,89%
Seltjarnarnes	0,0%	0,1%	0,0%	0,0%	
Reykjavík	6,2%	5,5%	5,6%	6,4%	5,27%
Akranes	2,2%	2,1%	1,0%	0,8%	0,73%
Borgarnes	0,9%	0,5%	0,4%	0,2%	0,22%
Arnarstapi	1,1%	0,7%	0,9%	0,7%	0,83%
Hellnar	0,8%	0,6%	0,5%	0,5%	0,32%
Hellissandur	0,3%	0,3%	0,3%	0,4%	0,52%
Rif	0,2%	0,5%	1,1%	2,1%	1,68%
Ólafsvík	6,5%	6,1%	6,4%	3,7%	4,27%
Grundarfjörður	3,0%	3,4%	2,8%	2,7%	2,89%
Stykkishólmur	3,7%	3,9%	3,8%	3,1%	2,87%
Brjánslækur	1,0%	0,4%	0,4%	0,4%	0,42%
Barðaströnd	0,0%	0,0%	0,0%	0,0%	
Patreksfjörður	1,7%	1,4%	2,6%	3,2%	2,76%
Tálknafjörður	4,0%	4,7%	4,2%	5,3%	5,51%
Bildudalur	0,6%	0,5%	0,6%	0,4%	0,09%
Þingeyri	0,9%	1,1%	0,3%	0,6%	1,04%
Flateyri	0,8%	0,9%	0,1%	0,3%	0,52%
Suðureyri	5,2%	4,7%	4,1%	3,2%	2,96%
Bolungarvík	4,0%	3,7%	3,8%	5,3%	6,63%
Hnífsdalur	0,0%	0,0%	0,0%	0,0%	0,31%
Ísafjörður	2,3%	1,8%	1,3%	2,2%	3,39%
Ögurvík	0,0%	0,3%	0,3%	0,3%	
Súðavík	0,0%	0,0%	0,0%	0,3%	0,32%
Norðurfjörður	0,2%	0,2%	0,2%	0,5%	0,42%
Djúpavík	0,0%	0,0%	0,0%	0,0%	
Dranganes	0,1%	0,6%	0,6%	0,8%	0,45%
Hólmavík	0,0%	0,2%	0,3%	0,9%	0,77%
Hvammstangi	0,0%	0,0%	0,0%	0,1%	
Blönduós	0,0%	0,0%	0,0%	0,0%	

Heimahafnir	1995/96	1996/97	1997/98	1998/99	1999/00
Skagatrönd	0,8%	1,0%	0,9%	0,7%	0,49%
Sauðárkrókur	0,0%	0,2%	0,2%	0,3%	0,33%
Hofsós	0,6%	0,6%	0,5%	0,1%	0,13%
Haganesvík	0,0%	0,2%	0,2%	0,2%	0,15%
Siglufjörður	2,6%	2,2%	2,2%	2,0%	1,96%
Ólafsfjörður	0,5%	0,5%	0,2%	0,2%	0,21%
Grímsey	3,7%	3,4%	4,2%	4,3%	3,85%
Hrísey	0,9%	1,0%	0,8%	0,7%	0,73%
Dalvík	1,1%	0,8%	0,5%	0,2%	0,44%
Árskógssandur	0,0%	0,4%	0,5%	0,4%	0,52%
Hauganes	0,0%	0,2%	0,2%	0,2%	0,19%
Hjalteyri	0,0%	0,0%	0,0%	0,0%	
Akureyri	2,2%	2,0%	1,5%	1,5%	1,28%
Svalbarðsströnd	0,0%	0,0%	0,0%	0,0%	
Grenivík	0,9%	0,7%	0,5%	0,5%	0,69%
Húsavík	1,8%	1,6%	1,5%	1,0%	0,89%
Kópasker	0,0%	0,2%	0,2%	0,0%	0,01%
Raufarhöfn	1,4%	2,5%	2,8%	2,0%	1,27%
Þórshöfn	0,9%	0,8%	0,6%	0,5%	0,46%
Bakkafjörður	2,0%	2,4%	3,1%	2,1%	2,68%
Vopnafjörður	0,6%	0,3%	0,1%	0,4%	0,29%
Egilsstaðir	0,0%	0,1%	0,0%	0,0%	
Borgarfjörður eystri	1,3%	1,0%	1,0%	1,1%	1,02%
Seyðisfjörður	0,5%	0,5%	0,3%	0,3%	0,62%
Mjóifjörður	0,4%	0,3%	0,3%	0,3%	0,21%
Neskaupsstaður	2,7%	3,0%	1,5%	1,1%	0,90%
Eskifjörður	0,0%	0,4%	0,6%	0,5%	0,47%
Reyðarfjörður	0,4%	0,5%	0,5%	0,4%	0,39%
Fáskrúðsfjörður	0,0%	0,4%	0,3%	0,2%	0,22%
Stöðvarfjörður	0,9%	1,9%	2,9%	2,7%	2,36%
Breiðdalsvík	0,0%	1,1%	1,0%	0,7%	0,11%
Djúpivogur	1,2%	1,1%	1,5%	1,0%	1,14%
Hornafjörður	5,1%	5,4%	7,4%	5,2%	4,83%
	100,0%	100,0%	100,0%	100,0%	100,00%

Tafla 4. Magn úthlutaðs þorskaflahámarks á heimahafnir (tonn).

Heimahöfn	1995/96	1996/97	1997/98	1998/99	1999/00
Vestmannaeyjar	28	387	478	641	615
Stokkseyri	0	0	0	0	
Eyrarbakki	0	0	0	57	
Selfoss	50	182	141	0	56
Þorlákshöfn	254	250	341	587	545
Grindavík	185	343	837	2.344	2.716
Sandgerði	450	470	467	827	806
Garður	87	33	39	65	57
Keflavík	660	670	736	967	1.207
Njarðvík	91	136	180	224	260
Vogar	0	0	0	0	
Hafnarfjörður	1.069	1.299	1.632	1.967	1.798
Garðabær	90	61	71	0	31
Kópavogur	83	130	135	233	288
Seltjarnarnes	0	29	0	0	
Reykjavík	868	1.154	1.377	2.036	1.702
Akranes	316	444	253	249	236
Borgarnes	122	106	107	71	71
Arnarstapi	150	154	224	222	268
Hellnar	115	124	130	150	104
Hellissandur	44	56	68	132	169
Rif	32	104	267	651	543
Ólafsvík	919	1.278	1.580	1.160	1.380
Grundarfjörður	417	720	681	867	933
Stykkishólmur	519	813	937	965	927
Brjánslækur	134	87	102	142	136
Barðaströnd	0	0	0	0	
Patreksfjörður	239	295	648	1.006	891
Tálknafjörður	563	991	1.038	1.660	1.778
Bíldudalur	84	102	148	111	30
Þingeyri	131	230	85	198	334
Flateyri	109	195	30	80	167
Suðureyri	737	992	1.011	1.005	956
Bolungarvík	568	768	946	1.661	2.142
Hnífsdalur	0	0	0	0	100
Ísafjörður	323	379	325	707	1.095
Ögurvík	0	61	71	82	
Súðavík	0	0	0	86	105
Norðurfjörður	33	40	48	145	137
Djúpavík	0	0	0	0	
Drangsnæs	17	121	141	260	146

Heimahöfn	1995/96	1996/97	1997/98	1998/99	1999/00
Hólmavík	0	49	71	273	247
Hvammstangi	0	0	0	38	
Blönduós	0	0	0	0	
Skagaströnd	117	209	216	227	158
Sauðárkrókur	0	33	40	107	107
Hofsós	79	128	113	41	41
Haganesvík	0	40	47	54	49
Siglufjörður	372	457	541	644	633
Ólafsfjörður	65	111	50	64	69
Grimsey	519	705	1.030	1.345	1.242
Hrísey	130	216	199	226	235
Dalvík	155	177	118	60	142
Árskógssandur	0	87	124	142	168
Hauganes	0	50	39	54	62
Hjalteyri	0	0	0	0	
Akureyri	306	412	363	471	413
Svalbarðsströnd	0	0	0	0	
Grenivík	124	144	119	151	223
Húsavík	247	343	366	315	289
Kópasker	0	52	46	11	5
Raufarhöfn	190	514	686	648	410
Þórshöfn	128	164	139	159	149
Bakkafjörður	287	508	768	675	866
Vopnafjörður	83	56	27	116	94
Egilsstaðir	0	19	0	0	
Borgarfjörður eystri	182	201	245	352	329
Seyðisfjörður	75	112	85	98	199
Mjóifjörður	53	65	76	87	69
Neskaupsstaður	379	621	368	332	289
Eskifjörður	0	94	152	151	151
Reyðarfjörður	61	109	114	131	126
Fáskrúðsfjörður	0	92	81	72	72
Stöðvarfjörður	132	396	725	845	763
Breiðdalsvík	0	239	238	222	35
Djúpivogur	164	231	360	314	368
Hornafjörður	718	1.125	1.820	1.634	1.560
	14.053	20.963	24.640	31.617	32.292