

Svar

iðnaðarráðherra við fyrirspurn Einars K. Guðfinnssonar um húshitunarkostnað.

Fyrirspurnin hljóðar svo:

Hver hefur verið kostnaður við húshitun hjá einstökum orkufyrirtækjum á árunum 1996–2000, á núverandi verðlagi:

a. mælt í kr. á kWst.,

b. miðað við kaup á 30.000 kWst., 40.000 kWst. og 50.000 kWst. á ári?

Bein rafhitun húsnæðis er að stærstum hluta á veitusvæðum Rafmagnsveitna ríkisins og Orkubús Vestfjarða þar sem tæp 90% notkunarinnar eru á þessum svæðum. Bein rafhitun er niðurgreidd hjá þessum veitum auk Rafveitu Reyðarfjarðar og Bæjarveitum Vestmannaeyja. Annars staðar eiga notendur kost á hitaveitu og er notkunin því ekki niðurgreidd. Niðurgreiðslur ná einungis til íbúðarhúsnæðis.

Kostnaður á orkueiningu.

Kostnaður notanda við rafhitun hjá Rafmagnsveitum ríkisins og Orkubúi Vestfjarða undanfarin ár er eins og sýnt er í töflum 1–3 fyrir notendur sem nota 30.000 kWst., 40.000 kWst. og 50.000 kWst. Í niðurgreiðslur og afslátt reiknast niðurgreiðslur ríkisins, afsláttur Landsvirkjunar og veitnanna, endurgreiddur og lækkaður virðisaukaskattur (lækkaður virðisaukaskattur er skattur sem hefði komið til ef ekki væri um niðurgreiðslur og afslátt að ræða). Í dálkinum „Greiðsla notanda“ er orkuverðið sem notandinn greiðir og er 5,18% virðisaukaskattur innifalinn í því verði. Í töflunum hafa upphæðir verið framreiknaðar til verðlags í september 2000 með vísitölu neysluverðs. Kostnaður á orkueiningu lækkar heldur þegar notkunin vex þar sem fastagjald í gjaldskránni dreifist þá á fleiri kWst.

Tafla 1. Kostnaður við rafhitun íbúðarhúsnæðis ef notaðar eru 30.000 kWst. hjá Rafmagnsveitum ríkisins og Orkubúi Vestfjarða á verðlagi í september 2000.

Dagsetning	Rafmagnsveitur ríkisins			Orkubú Vestfjarða		
	Greiðsla notanda kr./kWst.	Niðurgreiðslur og afsláttur kr./kWst.	Samtals kr./kWst.	Greiðsla notanda kr./kWst.	Niðurgreiðslur og afsláttur kr./kWst.	Samtals kr./kWst.
1.1.1996	2,74	2,57	5,31	2,40	2,54	4,94
1.1.1997	2,77	2,60	5,37	2,43	2,56	4,99
1.1.1998	2,85	2,66	5,52	2,50	2,62	5,12
1.1.1999	2,48	2,97	5,45	2,12	2,93	5,05
1.1.2000	2,29	3,01	5,31	2,15	2,91	5,06

Prentað upp.

Tafla 2. Kostnaður við rafhitun íbúðarhúsnæðis ef notaðar eru 40.000 kWst. hjá Rafmagnsveitum ríkisins og Orkubúi Vestfjarða á verðlagi í september 2000.

Dagsetning	Rafmagnsveitur ríkisins			Orkubúi Vestfjarða		
	Greiðsla notanda kr./kWst.	Niðurgreiðslur og afsláttur kr./kWst.	Samtals kr./kWst.	Greiðsla notanda kr./kWst.	Niðurgreiðslur og afsláttur kr./kWst.	Samtals kr./kWst.
1.1.1996	3,14	2,02	5,16	2,81	1,99	4,80
1.1.1997	3,17	2,04	5,21	2,84	2,01	4,85
1.1.1998	3,27	2,09	5,36	2,92	2,05	4,97
1.1.1999	2,97	2,32	5,29	2,62	2,29	4,91
1.1.2000	2,26	2,89	5,16	2,11	2,81	4,92

Tafla 3. Kostnaður við rafhitun íbúðarhúsnæðis ef notaðar eru 50.000 kWst. hjá Rafmagnsveitum ríkisins og Orkubúi Vestfjarða á verðlagi í september 2000.

Dagsetning	Rafmagnsveitur ríkisins			Orkubúi Vestfjarða		
	Greiðsla notanda kr./kWst.	Niðurgreiðslur og afsláttur kr./kWst.	Samtals kr./kWst.	Greiðsla notanda kr./kWst.	Niðurgreiðslur og afsláttur kr./kWst.	Samtals kr./kWst.
1.1.1996	3,38	1,69	5,07	3,06	1,66	4,72
1.1.1997	3,42	1,71	5,12	3,09	1,67	4,76
1.1.1998	3,52	1,75	5,27	3,18	1,71	4,89
1.1.1999	3,27	1,93	5,20	2,92	1,90	4,82
1.1.2000	2,25	2,82	5,06	2,08	2,75	4,83

Heildarkostnaður.

Í töflunum hér að framan er sýnt það orkuverð sem notendur hafa greitt miðað við fyrrnefnda orkunotkun en í töflum 4–6 er sýndur árlegur kostnaður miðað við þessar gjaldskrár. Bæði kemur fram kostnaður sem notendur greiða og upphæð niðurgreiðslna og afsláttar. Á mynd 1 sést einnig hvernig greiðslur notenda hafa breyst fyrir notendur sem kaupa 30.000 kWst. á ári, 40.000 kWst. á ári og 50.000 kWst. á ári til hitunar íbúðarhúsa. Gjöldin hafa þá verið framreiknuð til verðlags í september árið 2000. Eins og þar kemur fram hefur kostnaðurinn lækkað mest hjá þeim sem kaupa 50.000 kWst. á ári vegna þess að í upphafi árs 2000 var þak á orkukaupum sem eru niðurgreidd hækkað úr 30.000 kWst. í 50.000 kWst. Slíkur notandi greiðir 44% af heildarkostnaðinum í upphafi árs 2000 en niðurgreiðslur og afsláttur nema 56% eins og fram kemur á mynd 2.

Tafla 4. Heildarkostnaður við rafhitun íbúðarhúsnæðis ef notaðar eru 30.000 kWst. hjá Rafmagnsveitum ríkisins og Orkubúi Vestfjarða á verðlagi í september 2000.

Dagsetning	Rafmagnsveitur ríkisins			Orkubúi Vestfjarða		
	Greiðsla notanda kr. á ári	Niðurgreiðslur og afsláttur kr. á ári	Samtals kr. á ári	Greiðsla notanda kr. á ári	Niðurgreiðslur og afsláttur kr. á ári	Samtals kr. á ári
1.1.1996	82.301	77.121	159.422	71.991	76.256	148.247
1.1.1997	83.099	77.912	161.011	72.800	76.858	149.658
1.1.1998	85.648	79.937	165.585	75.036	78.486	153.523
1.1.1999	74.316	89.119	163.435	63.502	88.027	151.529
1.1.2000	68.778	90.434	159.213	64.466	87.420	151.886

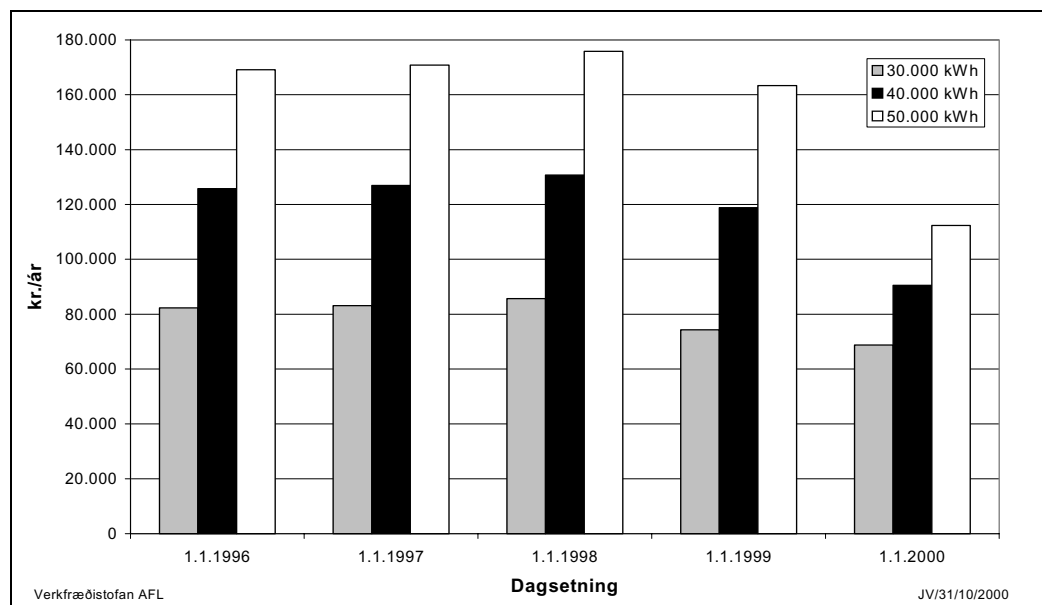
Tafla 5. Heildarkostnaður við rafhitun íbúðarhúsnæðis ef notaðar eru 40.000 kWh. hjá Rafmagnsveitum ríkisins og Orkubúi Vestfjarða á verðlagi í september 2000.

Dagsetning	Rafmagnsveitur ríkisins			Orkubúi Vestfjarða		
	Greiðsla notanda kr. á ári	Niðurgreiðslur og afsláttur kr. á ári	Samtals kr. á ári	Greiðsla notanda kr. á ári	Niðurgreiðslur og afsláttur kr. á ári	Samtals kr. á ári
1.1.1996	125.733	80.762	206.494	112.422	79.646	192.068
1.1.1997	126.971	81.591	208.562	113.613	80.281	193.894
1.1.1998	130.744	83.719	214.463	116.912	81.997	198.909
1.1.1999	118.827	92.851	211.677	104.833	91.493	196.326
1.1.2000	90.566	115.645	206.211	84.322	112.468	196.790

Tafla 6. Heildarkostnaður við rafhitun íbúðarhúsnæðis ef notaðar eru 50.000 kWh. hjá Rafmagnsveitum ríkisins og Orkubúi Vestfjarða á verðlagi í september 2000.

Dagsetning	Rafmagnsveitur ríkisins			Orkubúi Vestfjarða		
	Greiðsla notanda kr. á ári	Niðurgreiðslur og afsláttur kr. á ári	Samtals kr. á ári	Greiðsla notanda kr. á ári	Niðurgreiðslur og afsláttur kr. á ári	Samtals kr. á ári
1.1.1996	169.163	84.404	253.567	152.854	83.036	235.890
1.1.1997	170.843	85.271	256.114	154.428	83.703	238.131
1.1.1998	175.840	87.500	263.340	158.786	85.509	244.295
1.1.1999	163.336	96.584	259.920	146.164	94.959	241.123
1.1.2000	112.355	140.854	253.209	104.178	137.516	241.695

Mynd 1. Árlegur kostnaður þriggja misstórra notenda hjá Rafmagnsveitum ríkisins við rafhitun íbúðarhúsnæðis miðað við gjaldskrá í upphafi árs og á verðlagi í september 2000.



Mynd 2. Skipting kostnaðar við kaup á 50.000 kWst. á ári til hitunar íbúðarhúsa milli niðurgreiðslna/afsláttar og greiðslu notanda miðað við gjaldskrá í upphafi árs.

