

## Svar

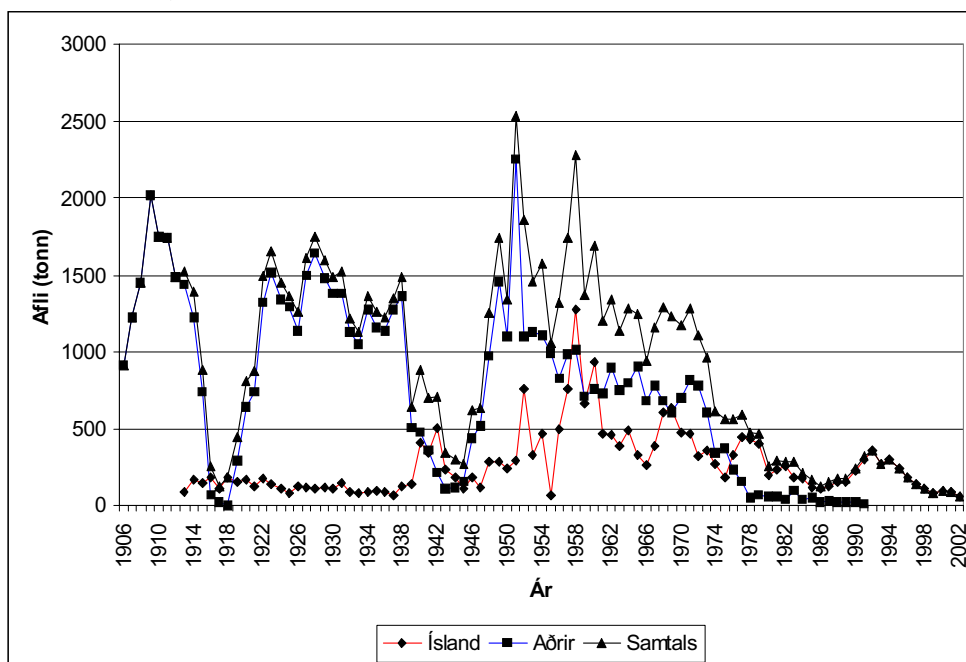
sjávarútvegsráðherra við fyrirspurn Össurar Skarphéðinssonar um veiðar á lúðu, skötu og hákarli.

1. *Hver hefur verið árlegur skötu-, hákarls- og lúðuafli? Óskað er upplýsinga eins langt aftur og skráningar ná.*

Árlegur skötuafli á Íslandsmiðum 1906–2002 er sýndur á mynd 1 og í töflu 1. Aflatölur eru fengnar úr aflaskýrslum Alþjóðahafrannsóknaráðsins, ICES Bulletin Statistique des Peches Maritimes (1906–1991) og Útveginum (1968–2002). Tölum um árlegan skötuafli útlandinga frá 1945 og fram til 1977 skal taka með varúð, þar sem hugsanlegt er að tindaskata sé með í þeim. Þó er líklegt að hér sé nær einvörðungu um skötu að ræða, þar sem tindaskata hefur ekki verið nýtt við Ísland fyrr en allra síðustu ár. Ekki eru til tölur um skötuafli útlandinga við Ísland eftir 1991. Skötuafli Íslendinga virðist heldur ekki hafa verið skráður árin 1906–1912.

Að undanteknum heimsstyrjöldunum og árinu 1966 var skötuaflinn fram til ársins 1973 alltaf yfir þúsund tonnum á ári. Aflinn hefur minnkað ár frá ári og árið 1999 var hann kominn niður fyrir hundrað tonn. Skötuaflinn árið 2002 nam einungis 59 tonnum.

Mynd 1. Skata. Afli í tonnum á Íslandsmiðum 1906–2002.



Tafla 1. Skata. Afli í tonnum á Íslandsmiðum 1906–2002.

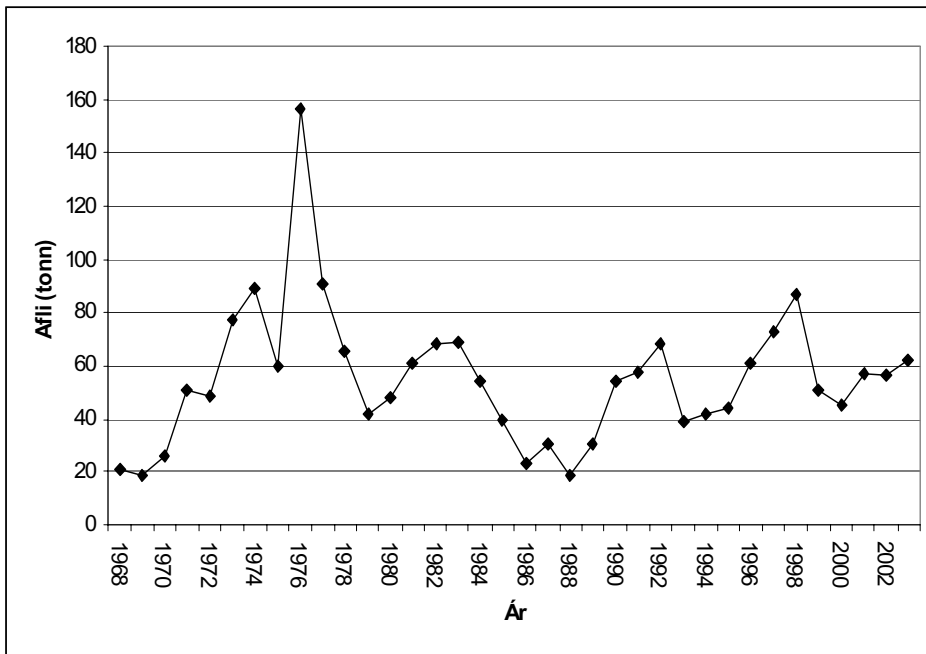
Ár	Íslendingar	Aðrir	Samtals	Ár	Íslendingar	Aðrir	Samtals
1906		912	912	1955	65	990	1055
1907		1226	1226	1956	494	824	1318
1908		1443	1443	1957	761	977	1738
1909		2017	2017	1958	1274	1007	2281
1910		1745	1745	1959	658	710	1368
1911		1734	1734	1960	936	756	1692
1912		1482	1482	1961	470	730	1200
1913	87	1438	1525	1962	453	889	1342
1914	167	1223	1390	1963	388	746	1134
1915	143	741	884	1964	482	800	1282
1916	184	69	253	1965	334	907	1241
1917	104	20	124	1966	259	679	938
1918	187		187	1967	387	773	1160
1919	157	287	444	1968	603	684	1287
1920	168	637	805	1969	631	598	1229
1921	128	742	870	1970	471	703	1174
1922	175	1317	1492	1971	468	814	1282
1923	132	1519	1651	1972	323	780	1103
1924	102	1344	1446	1973	364	602	966
1925	73	1289	1362	1974	275	340	615
1926	129	1133	1262	1975	188	372	560
1927	115	1494	1609	1976	333	229	562
1928	105	1643	1748	1977	442	151	593
1929	119	1472	1591	1978	424	53	477
1930	102	1382	1484	1979	402	66	468
1931	145	1379	1524	1980	196	60	256
1932	87	1123	1210	1981	229	59	288
1933	76	1050	1126	1982	248	35	283
1934	85	1270	1355	1983	188	98	286
1935	101	1158	1259	1984	174	42	216
1936	86	1133	1219	1985	118	45	163
1937	72	1274	1346	1986	105	18	123
1938	127	1361	1488	1987	129	30	159
1939	135	509	644	1988	152	22	174
1940	409	477	886	1989	152	24	176
1941	338	357	695	1990	222	22	244
1942	501	211	712	1991	303	14	317
1943	236	107	343	1992	363		363
1944	186	112	298	1993	274		274
1945	110	159	269	1994	299		299
1946	186	437	623	1995	245		245
1947	113	517	630	1996	181		181
1948	281	969	1250	1997	132		132
1949	282	1453	1735	1998	108		108
1950	244	1093	1337	1999	80		80
1951	289	2248	2537	2000	98		98
1952	756	1100	1856	2001	85		85
1953	333	1122	1455	2002	59		59
1954	468	1103	1571				

Árlegur hákarlsaflí á Íslandsmiðum 1968–2003 er sýndur í töflu 2 og mynd 2. Tölurnar eru úr Útveginum. Verulegar sveiflur hafa verið í aflanum. Mest veiddist árið 1976, 157 tonn, en minnst árið 1988, aðeins 19 tonn. Aflinn árið 2003 var 63 tonn.

**Tafla 2. Hákarl. Aflí í tonnum á Íslandsmiðum 1968–2003.**

Ár	Aflí	Ár	Aflí	Ár	Aflí
1968	21	1980	48	1992	68
1969	19	1981	61	1993	39
1970	26	1982	68	1994	42
1971	51	1983	69	1995	44
1972	49	1984	54	1996	61
1973	77	1985	40	1997	73
1974	89	1986	23	1998	87
1975	60	1987	31	1999	51
1976	157	1988	19	2000	45
1977	91	1989	31	2001	57
1978	65	1990	54	2002	56
1979	42	1991	58	2003	63

**Mynd 2. Hákarl. Aflí í tonnum á Íslandsmiðum 1968–2003.**

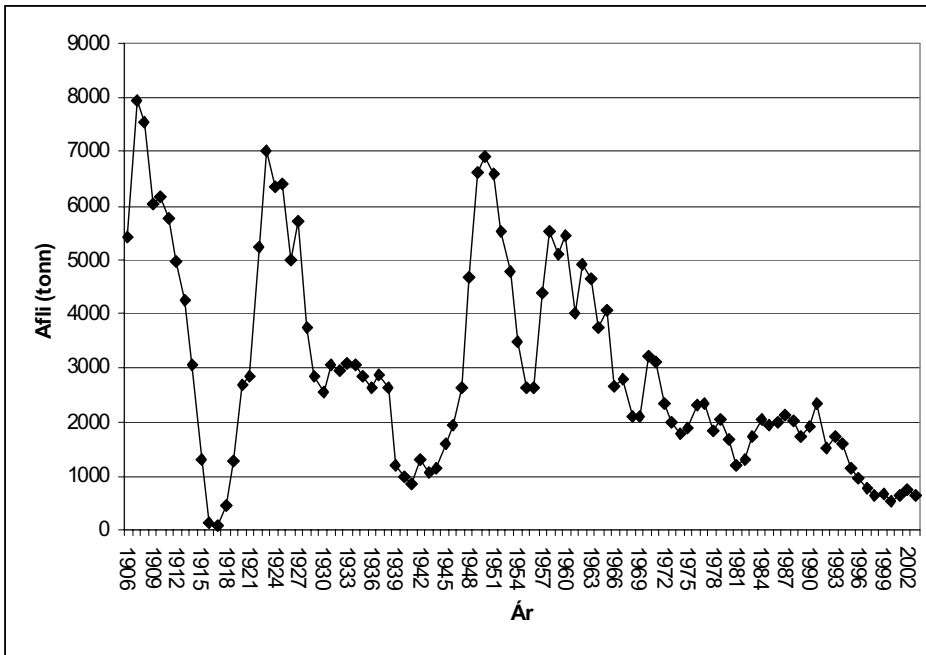


Árlegur lúðuafli á Íslandsmiðum 1906–2003 er sýndur í töflu 3 og á mynd 3. Talsverðar sveiflur voru í lúðuveiðum á öldinni sem leið. Mestur varð lúðuafllinn árið 1907, tæp 8 þúsund tonn. Síðan 1996 hefur ársaflinn ekki náð þúsund tonnum.

**Tafla 3. Lúða. Afli í tonnum á Íslandsmiðum 1906–2003.**

Ár	Afli	Ár	Afli	Ár	Afli
1906	5425	1939	1188	1972	2325
1907	7920	1940	979	1973	2000
1908	7555	1941	847	1974	1762
1909	6006	1942	1304	1975	1894
1910	6148	1943	1063	1976	2297
1911	5782	1944	1136	1977	2326
1912	4957	1945	1593	1978	1837
1913	4252	1946	1938	1979	2047
1914	3051	1947	2638	1980	1665
1915	1316	1948	4676	1981	1198
1916	149	1949	6620	1982	1307
1917	70	1950	6917	1983	1745
1918	443	1951	6585	1984	2054
1919	1291	1952	5521	1985	1941
1920	2680	1953	4774	1986	1985
1921	2842	1954	3482	1987	2114
1922	5230	1955	2612	1988	2004
1923	7009	1956	2618	1989	1727
1924	6326	1957	4392	1990	1917
1925	6402	1958	5518	1991	2324
1926	5000	1959	5097	1992	1541
1927	5694	1960	5472	1993	1748
1928	3752	1961	4015	1994	1586
1929	2845	1962	4924	1995	1118
1930	2538	1963	4653	1996	964
1931	3049	1964	3759	1997	791
1932	2958	1965	4060	1998	628
1933	3065	1966	2647	1999	684
1934	3058	1967	2805	2000	549
1935	2818	1968	2091	2001	647
1936	2606	1969	2077	2002	754
1937	2863	1970	3212	2003	640
1938	2629	1971	3112		

Mynd 3. Lúða. Afli í tonnum á Íslandsmiðum 1906–2003.



2. Hafa verið gerðar sérstakar rannsóknir á ástandi þessara tegunda? Sé svo er óskað eftir upplýsingum um stærð og þróun stofnanna ef upplýsingar liggja fyrir.

Engar sérstakar rannsóknir á ástandi skötu og hákarls hér við land hafa verið gerðar og því liggja engar upplýsingar fyrir um stærð og þróun stofnanna. Í stofnmælingu botnfiska að vorlagi hafa veiddar skötur árlega síðan 1985 verið 1–6 og hafa þær allar fengist fyrir norðan land og fyrir Vestfjörðum. Þessar tvær tegundir eru veiddar sem meðafli í öðrum veiðum, aðallega botnvörpuveiðum.

Ástand lúðunnar hefur verið metið síðan 1985 þegar stofnmælingar botnfiska að vorlagi hófust á landgrunni Íslands (allt niður á 500 m dýpi). Lúðan sem veiðist er að mestu ókynþroska smálúða, 30–60 cm löng og á aldrinum 3–6 ára. Þessi rannsókn nær ekki til útbreiðslu kynþroska lúðu.

Vísitala lúðu í stofnmælingu botnfiska 1985–2003 féll hratt fyrri hluta tímabilsins og hefur verið í lágmarki síðan 1992. Vísitalan hækkaði lítillega árin 2002 og 2003, sem hugsanlega kann að skýrast af nýliðun. Samt sem áður er lúðustofninn enn í mikilli lægð. Samfara lækkun vísitölu í stofnmælingu botnfiska hefur afli lúðu á sóknareiningu í botnvörpu og dragnót og á línu minnkað mikið.

Í stofnmælingu botnfiska hefur einnig orðið vart við breytingu á útbreiðslu lúðunnar. Í upphafi rannsóknatímabilsins veiddist lúða allt í kringum landið en var algengust fyrir vestan land. Á tímabilinu hefur lúðan svo nánast horfið fyrir norðan og austan land og mjög lítið hefur veiðst fyrir sunnan land. Einnig hefur henni stórlega fækkað á svæðinu þar sem hún er algengust.

Lúðan sem veiðist við Ísland er að mestu ókynþroska og veiðist sem meðafli í öðrum veiðum og þá helst í botnvörpu- og dragnótaveiðum. Bein sókn í lúðuna hefur farið minnk-

andi með árunum og undanfarin ár hefur lúðuaflí í beinni sókn verið um 20–30% af heildar-  
aflanum.

3. *Hvert er mat sérfræðinga á því hvort tegundirnar séu undir of miklu veiðialagi eða hvort staða þeirra sé viðunandi?*

Ljóst er að ástand skötu- og lúðustofna er slæmt og að veiðialag á þá er of mikið. Lúða og skata eru langlífir tegundir sem geta orðið mjög stórar. Þessar tegundir eru löngu komnar inn í veiðina áður en þær verða kynþroska og veiðast fyrst og fremst sem meðaflí í öðrum veiðum. Enn fremur er frjósemi skötunnar lítil þar sem hún eignast fá lifandi afkvæmi. Slíkum tegundum er sérstaklega hætt við ofveiði.

Þó að engar upplýsingar liggi fyrir um þróun stofnstærðar skötu má telja víst að ástand hennar sé afar slæmt. Árlegur aflí fram til ársins 1972 var á bilinu 1000–1500 tonn. Síðan hefur hann minnkað mikið og síðustu ár hefur ársafllinn verið innan við 100 tonn. Árið 2002 veiddust tæplega 60 tonn sem er minnsti skötuafllí síðan farið var að taka saman tölur um árlegan afla árið 1906. Þó ber að hafa fyrirvara á að nota aflatölur sem vísbendingu um stofnstærð og þróun stofnsins, m.a. vegna breytinga á markaðsstöðum fyrir afurðir og skila á upplýsingum.

Skata finnst víða í Norður-Atlantshafi. Alls staðar hefur henni fækkað mikið og á sumum svæðum hefur hún horfið, t.d. í Írsku hafinu. Ástæðan er talin vera ofveiði.

Vísitölur lúðu í stofnmælingu botnfiska og aflí lúðu á sóknareiningu benda til þess að lúðustofninn sé í mikilli lægð og er ástandið orðið langvinnt. Hafrannsóknastofnunin hefur undanfarin ár lagt til að gripið verði til aðgerða til verndar lúðustofninum. Í skýrslu stofnunarinnar „Nytjastofnar sjávar 2002/2003 og aflahorfur fiskveiðiárið 2003/2004“ er lagt til að bann sé lagt við beinni sókn í lúðu. Jafnframt er talið nauðsynlegt að grípa til róttækari ráðstafana, eins og lokun veiðisvæða eða takmörkun á löndun lúðu. Hafrannsóknastofnunin leggur til að haft verði samráð við hagsmunaaðila um hvernig slíkum aðgerðum verði við komið.

Ekkert er vitað um ástand hákarlastofna við Ísland.