

Svar

heilbrigðis- og tryggingamálaráðherra við fyrirspurn Jóns Gunnarssonar um taxta tannlækna.

1. *Getur ráðuneytið fylgst með því hversu há gjöld tannlækna innheimta hjá sjúklingum sínum fyrir tannlæknaþjónustu?*

Það er tiltölulega auðvelt að fylgjast með hversu há gjöld tannlækna innheimta varðandi þá sjúklinga þeirra sem eiga rétt á endurgreiðslum frá Tryggingastofnun ríkisins.

2. *Er hin frjálsa gjaldskrá tannlækna í öllum tilvikum hærri en viðmiðunargjaldskrá ráðuneytisins? Ef svo er, hversu miklu hærri er hún? Óskað er eftir ónafngreindri sundurliðun eftir öllum tannlæknum, frá sl. áramótum að telja.*

Skoðað var verð tannlækna, samkvæmt reikningum til Tryggingastofnunar, frá og með 1. janúar til og með 31. október 2004. Tannlæknum, sem höfðu litla sem enga veltu á tímabilinu, þ.e. innan við 500.000 kr. í greiðslu frá Tryggingastofnun á öllu tímabilinu, var sleppt. 258 tannlækna höfðu fengið 500.000 kr. eða meira. Þar af voru 43 sérfræðingar. Samkvæmt gjaldskrá ráðherra er viðurkenndum sérfræðingum heimilt að leggja allt að 20% álag á þjónustu sem þeir veita á sérsviði sínu og var tekið tillit til þess við útreikninga.

- Sjö almennir tannlækna og einn sérfræðingur voru með verðlagningu sem var jöfn endurgreiðslugjaldskrá ráðherra eða lægri.
- Gjaldskrár tannlækna voru frá 7,7% undir ráðherragjaldskrá (almennur tannlæknir) og upp í 106% yfir ráðherragjaldskrá (sérfræðingur).

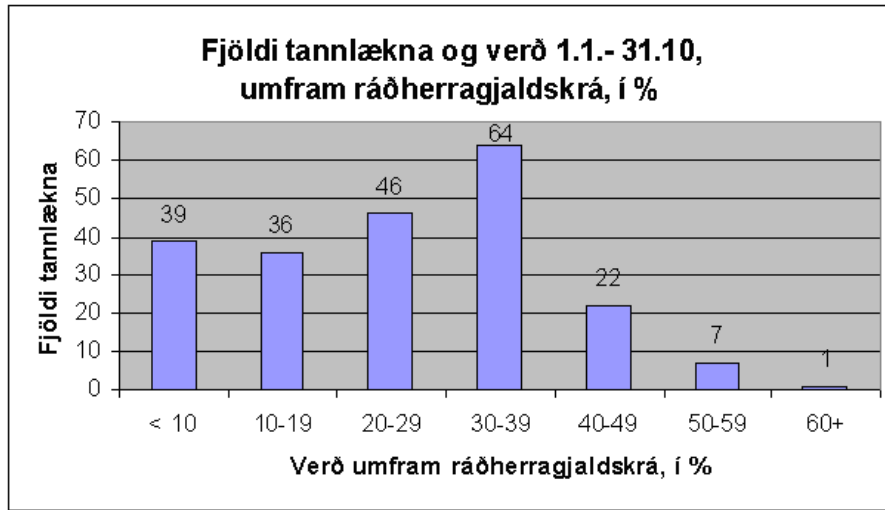
Meðfylgjandi er ónafngreindur listi yfir 258 tannlækna, skipt niður í almenna tannlækna og sérfræðinga. Listanum er raðað eftir verði tannlæknis yfir endurgreiðslugjaldskrá. Þar má einnig sjá greiðslur frá Tryggingastofnun til hvers tannlæknis um sig.

Á öllu tímabilinu var heildarreikningsverð allra tannlækna 26,1% herra en verð samkvæmt ráðherragjaldskrá. Verð tannlækna á reikningum sem bærust Tryggingastofnun vegna janúar var 24,8% herra en ráðherragjaldskrá en reikningar fyrir október voru 29,0% yfir gjaldskrá ráðherra. Frá þeim tíma hefur gjaldskrá ráðherra hins vegar hækkað um 4%. Má því gera ráð fyrir að munurinn á meðalverði allra tannlækna og endurgreiðslugjaldskrá ráðherra sé nú um 25%. (Um 7% vantar enn á að ráðherragjaldskrá hafi fylgt verðlagsþróun miðað við 40/60 launa-/neyslúvístölu þar eð svigrúm fjárveitingar til tannlækninga hefur frekar verið notað til að auka þjónustuna, þ.e. að endurgreiða að hluta kostnað sjúklinga vegna fastra tanngerva).

Ódýrasti fjórðungur almennra tannlækna verðlagði þjónustu sína frá 7,7% undir og upp í 14,1% yfir ráðherragjaldskrá, en dýrasti fjórðungurinn frá 35,8% upp í 64,6% yfir ráðherragjaldskrá. Greiðslur Tryggingastofnunar til beggja fjórðunga voru svipaðar á tímabilinu, eða um 238 millj. kr. til ódýrasta fjórðungsins en um 221 millj. kr. til hins dýrasta. Hins vegar greiddi Tryggingastofnun meira en tvöfalt meira til tíu ódýrustu tannlækna en þeirra tíu dýrustu, eða 76,4 millj. kr. á móti 36,6 millj. kr.

Því má halda fram að mismunandi beiting verðlagningar tannlækna og meiri aðsókn almennings til ódýrari tannlækna sýni að samkeppni ríkir á þessum markaði. Samkeppni er

hins vegar afar ófullkomin í umhverfi þar sem verðlagning er frjáls en óheimilt að auglýsa hver býður ódýrustu þjónustuna. Þá ber að athuga að greiðslur til tannlækna mótast ekki eingöngu af verðlagningu þeirra heldur ekki sist af beitingu gjaldskrárinnar sjálfar. Reynt hefur verið að stemma stigu við því með einföldun gjaldskrárinnar.



Verð miðað við endurgreiðslugjaldskrá og greiðslur TR.

Tannlæknir	Verð tannlæknis	Greiðslur TR
	yfir gjaldskrá	janúar – október 2004
<i>Sérfræðingar</i>		
1	-0,1%	777.015
2	2,0%	842.670
3	5,2%	1.965.315
4	6,6%	1.266.650
5	12,0%	1.932.640
6	12,2%	1.622.015
7	13,4%	1.253.575
8	14,8%	20.877.350
9	15,8%	2.051.040
10	15,8%	2.643.160
11	17,7%	1.089.090
12	18,9%	1.866.110
13	20,7%	6.976.910
14	22,6%	1.965.775
15	25,0%	1.310.570
16	25,2%	6.118.710
17	25,3%	1.606.825
18	27,5%	3.461.015
19	27,7%	2.392.490
20	28,9%	2.584.010

Tannlæknir	Verð tannlæknis yfir gjaldskrá	Greiðslur TR janúar – október 2004
21	30,1%	5.099.035
22	30,5%	1.413.235
23	31,4%	1.741.895
24	31,5%	7.689.245
25	32,1%	4.923.390
26	33,5%	2.523.135
27	34,6%	7.742.240
28	35,0%	2.928.865
29	36,0%	8.634.660
30	40,1%	5.133.460
31	41,0%	16.916.770
32	41,2%	3.655.620
33	41,7%	8.224.055
34	42,0%	5.968.070
35	42,7%	3.434.585
36	42,7%	4.525.455
37	45,4%	1.101.580
38	46,0%	3.935.330
39	52,1%	657.775
40	60,6%	7.919.035
41	60,7%	4.188.205
42	81,4%	1.639.600
43	106,0%	1.870.875
		176.469.050
<i>Almennir tannlæknar</i>		
1	-7,7%	13.401.285
2	-2,1%	2.638.330
3	-0,9%	5.359.085
4	-0,5%	3.180.980
5	-0,1%	1.071.260
6	0,0%	2.210.710
7	0,0%	22.881.405
8	0,1%	8.061.620
9	0,1%	8.187.590
10	0,1%	9.423.930
11	0,2%	1.240.445
12	0,2%	988.770
13	0,3%	13.436.705
14	0,3%	860.270
15	0,3%	1.706.680
16	0,4%	3.063.240
17	0,4%	2.975.390
18	0,5%	5.701.990
19	0,8%	1.253.995
20	1,1%	560.090
21	1,2%	2.226.015
22	1,8%	7.194.060
23	2,0%	1.851.160
24	2,6%	4.025.200
25	3,3%	4.496.480
26	4,3%	2.383.105

Tannlæknir	Verð tannlæknis yfir gjaldskrá	Greiðslur TR janúar – október 2004
27	4,8%	2.822.010
28	5,4%	5.442.090
29	6,4%	2.116.520
30	7,0%	1.771.955
31	7,5%	5.112.585
32	7,5%	6.008.210
33	8,0%	5.330.490
34	8,7%	2.481.260
35	8,8%	2.804.310
36	9,2%	1.756.090
37	9,2%	2.162.410
38	9,5%	14.194.150
39	9,9%	1.063.860
40	10,3%	2.508.865
41	10,6%	4.701.555
42	10,9%	3.086.740
43	11,0%	1.545.910
44	12,6%	4.164.370
45	12,8%	3.262.945
46	13,1%	954.915
47	13,4%	3.463.275
48	13,6%	3.103.220
49	13,6%	1.431.685
50	13,7%	6.976.750
51	13,8%	4.346.765
52	13,9%	4.954.335
53	14,1%	6.707.825
54	14,1%	3.243.610
55	15,2%	4.344.600
56	15,4%	1.604.730
57	15,5%	882.760
58	15,5%	6.833.015
59	15,6%	2.021.250
60	16,2%	2.876.095
61	16,3%	3.259.230
62	16,4%	9.684.440
63	16,5%	10.661.270
64	16,5%	2.495.280
65	16,5%	4.740.795
66	16,7%	6.485.110
67	18,1%	1.328.640
68	18,3%	753.605
69	18,4%	1.554.600
70	19,1%	5.220.800
71	19,3%	4.103.945
72	19,3%	5.641.185
73	19,5%	3.182.680
74	19,7%	1.732.530
75	19,8%	1.347.800
76	20,0%	2.421.155
77	20,3%	3.250.055

Tannlæknir	Verð tannlæknis yfir gjaldskrá	Greiðslur TR janúar – október 2004
78	20,4%	3.825.455
79	21,4%	2.315.910
80	21,5%	3.253.530
81	21,6%	2.681.025
82	21,8%	1.945.565
83	22,1%	2.690.735
84	22,1%	5.299.205
85	22,4%	6.306.525
86	22,7%	4.876.480
87	22,8%	4.116.450
88	22,8%	2.669.235
89	22,8%	3.785.120
90	22,9%	928.395
91	23,1%	2.909.005
92	23,4%	2.912.835
93	23,7%	6.801.025
94	23,8%	4.870.755
95	24,2%	949.550
96	24,2%	4.566.490
97	24,6%	10.470.180
98	24,6%	538.355
99	25,0%	5.220.435
100	25,2%	4.177.440
101	25,3%	3.893.460
102	25,3%	1.425.640
103	25,4%	2.643.955
104	25,7%	3.074.580
105	26,1%	3.617.420
106	26,6%	4.015.220
107	26,6%	3.435.620
108	27,4%	6.726.325
109	27,9%	4.625.935
110	28,2%	1.682.240
111	28,6%	3.140.750
112	28,7%	4.221.590
113	28,8%	1.962.985
114	29,0%	8.709.275
115	29,1%	2.073.305
116	29,1%	12.587.955
117	29,3%	6.057.130
118	29,6%	2.180.625
119	29,6%	2.329.195
120	29,6%	862.510
121	29,8%	4.501.400
122	30,4%	4.116.050
123	30,5%	8.464.535
124	30,9%	743.780
125	31,0%	2.039.390
126	31,0%	5.985.755
127	31,1%	6.131.680
128	31,1%	6.851.530

Tannlæknir	Verð tannlæknis yfir gjaldskrá	Greiðslur TR janúar – október 2004
129	31,4%	9.568.330
130	31,6%	5.968.965
131	31,8%	4.218.835
132	31,9%	2.415.780
133	31,9%	3.545.550
134	32,1%	3.581.885
135	32,1%	5.650.145
136	32,2%	3.256.535
137	32,4%	2.842.385
138	32,4%	2.240.530
139	32,6%	3.495.935
140	32,7%	4.306.585
141	32,8%	9.173.420
142	33,2%	3.599.135
143	33,4%	4.029.615
144	33,4%	2.709.330
145	33,4%	8.371.820
146	33,5%	1.506.910
147	33,5%	6.298.795
148	33,7%	1.590.615
149	33,8%	3.168.315
150	33,8%	4.147.075
151	33,9%	1.170.250
152	33,9%	913.175
153	34,0%	3.629.405
154	34,1%	8.013.240
155	34,3%	2.806.540
156	34,9%	2.463.310
157	34,9%	6.488.545
158	34,9%	3.000.185
159	35,1%	1.573.365
160	35,3%	2.553.875
161	35,6%	4.496.575
162	35,8%	2.183.850
163	35,9%	7.125.390
164	36,0%	14.945.170
165	36,3%	3.362.710
166	36,3%	5.494.730
167	36,5%	3.969.450
168	36,6%	1.739.000
169	36,7%	3.105.895
170	36,8%	4.356.340
171	37,1%	2.156.350
172	37,2%	2.662.675
173	37,4%	4.388.100
174	38,2%	3.971.675
175	38,2%	4.754.945
176	38,5%	2.673.140
177	38,6%	5.763.575
178	38,7%	4.826.885
179	38,8%	1.407.645

Tannlæknir	Verð tannlæknis yfir gjaldskrá	Greiðslur TR janúar – október 2004
180	39,0%	3.143.075
181	39,3%	876.410
182	39,3%	3.378.360
183	39,6%	3.398.730
184	39,6%	2.536.845
185	39,7%	2.531.600
186	40,4%	4.206.625
187	40,5%	4.198.885
188	40,9%	2.462.775
189	41,2%	3.399.045
190	41,2%	15.621.855
191	41,5%	3.446.580
192	41,6%	4.196.360
193	41,7%	4.204.470
194	42,6%	3.891.140
195	42,8%	2.709.505
196	42,9%	5.155.395
197	43,7%	4.738.240
198	44,3%	3.936.805
199	46,1%	2.349.200
200	46,2%	3.597.155
201	46,3%	4.802.130
202	46,5%	6.523.965
203	47,2%	1.766.985
204	48,3%	6.229.810
205	49,2%	1.944.190
206	49,2%	6.005.860
207	49,6%	3.589.250
208	50,6%	1.460.440
209	50,7%	3.172.485
210	52,2%	7.689.040
211	53,6%	1.826.645
212	55,0%	2.670.635
213	57,2%	4.377.720
214	58,1%	3.342.885
215	64,6%	2.473.675