

Svar

heilbrigðis- og tryggingamálaráðherra við fyrirspurn Drífu Hjartardóttur um nýgengi krabbameins.

Fyrirspurnin hljóðar svo:

Hversu mörg tilvik krabbameins hafa greinst hér sl. sex ár? Svar óskast sundurliðað eftir árum, fjölda, tegund krabbameins, kyni sjúklings og landshlutum.

Eftirfarandi upplýsingar eru fengnar frá Krabbameinsskrá Krabbameinsfélags Íslands. Tölur og myndir í viðaukum eru úr ritinu *Krabbamein á Íslandi. Krabbameinsskrá Krabbameinsfélags Íslands 50 ára* sem kom út á vegum Krabbameinsfélagsins árið 2004.

Spurt er um sex ára tímabil en svörin hér miðast við fimm ára tímabil. Ekki er mælt með því að sundurliða hvert ár fyrir sig af eftirfarandi ástæðum: Nýgengis- og fjöldatölur sem Krabbameinsskráin gefur út miðast yfirleitt við meðaltöl fimm ára tímabila. Þetta er gert til að auka áreiðanleika, með því að draga úr tilviljanasveiflum sem annars verða mjög áberandi vegna fámennis þjóðarinnar. Í viðauka I – mynd 1 má sjá tilviljunarsveiflur í nýgengi allra krabbameina á Íslandi þegar horft er á nýgengi eins árs í senn. Til samanburðar er í sama viðauka, mynd 2, nýgengi sem grundvallast á meðaltölum fimm ára tímabila þar sem tilviljanasveiflur hafa jafnast út. Viðauka I fylgir jafnframt skýring á hugtakinu *nýgengi*.

Sjá viðauka I.

Á árunum 1998–2002 greindust að meðaltali 1.146 Íslendingar á ári með krabbamein, 571 karl og 575 konur.

Meðal karla var krabbamein í blöðruhálskirtli algengast og voru 164 karlar greindir árlega að meðaltali. Næstalgengast var lungnakrabbamein sem greindist hjá 57 körlum að meðaltali á ári. Þriðja algengasta krabbameinið meðal karla var ristilkrabbamein, greint hjá 49 körlum að meðaltali á ári (ristil- og endaparmskrabbamein samanlagt greindist hjá 64 körlum á ári).

Meðal kvenna var brjóstakrabbamein algengast og voru 164 konur greindar árlega að meðaltali. Næstalgengast var lungnakrabbamein, greint hjá 57 konum að meðaltali á ári. Þriðja algengasta krabbameinið meðal kvenna var ristilkrabbamein sem 39 konur greindust með að meðaltali á ári (ristil- og endaparmskrabbamein samanlagt greindist hjá 53 konum á ári).

Í viðauka II – töflu 1 má sjá árlegan meðalfjölda tilfella hjá íslenskum körlum og konum fyrir tíðustu meinin. Sjá viðauka II.

Í viðauka III má sjá breytingu á fjölda greindra tilfella frá árinu 1958 til 2002 fyrir helstu mein. Tölur eru uppsafnaðar fjöldi tilfella (deilt með 5 til að fá árlegan meðalfjölda). Fyrri taflan er fyrir karla og sú síðari fyrir konur. Sjá viðauka III.

Mismunandi nýgengi krabbameins eftir búsetu getur gefið vísbendingar um umhverfisþætti sem hafa áhrif á myndun krabbameina. Þó þarf að taka tillit til þess að það tekur krabbamein oftast langan tíma að myndast og því væri réttara að kanna búsetu 10–20 árum fyrir greiningu, en hún er ekki skráð í Krabbameinsskránni. Samanburður eftir búsetu við greiningu er erfiður hér á landi vegna þess hve fámenn þjóðin er og þar af leiðandi miklar til-

viljanasveiflur í nýgengistölum, ekki sist ef landinu er skipt upp í minni svæði.

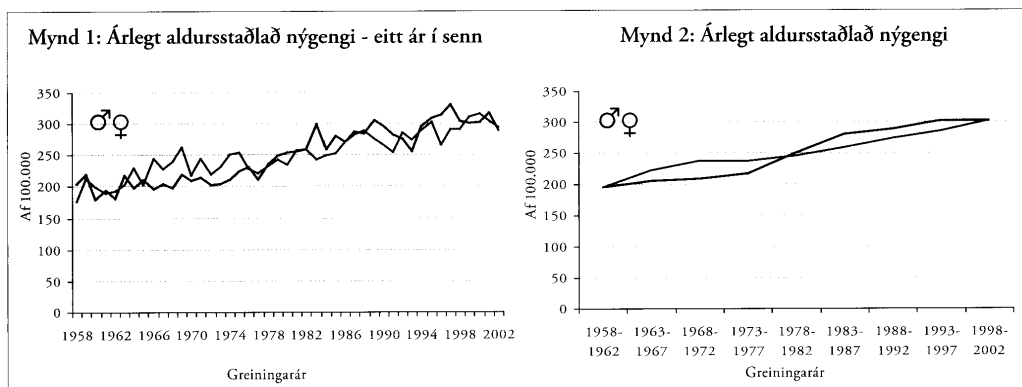
Vegna fámennis þjóðarinnar eru því takmarkaðir möguleikar á að greina marktækan mun á nýgengi krabbameina milli einstakra landssvæða. Þetta hefur þó verið gert með því að kanna lengri tímabil en fimm ár í senn og skipta landinu upp í nokkuð stóra hluta, eða hin átta fyrrverandi kjördæmi landsins. Upplýsingarnar sem hér fylgja ná til tveggja fimmtán ára tímabila.

Á myndum 14 og 15 í viðauka IV sést samanburður fyrir öll mein saman fyrir árablin 1973–1987 og 1988–2002 fyrir karla. Á myndum 16 og 17 eru sömu upplýsingar fyrir konur. Þar sést að Reykjavík hefur hæsta nýgengið á báðum tímabilum og hjá báðum kynjum. Reykjanes fylgir fast í kjölfarið, enda tilheyrir 75% íbúanna þar höfuðborgarsvæðinu. Þetta er í samræmi við það sem gerist hjá öðrum þjóðum, að stærstu þéttbýliskjarnarnir hafa hæsta nýgengið. Sjá viðauka IV.

Í töflu 5 í viðauka V er stjörnumerking notuð til að gefa til kynna hvort munur milli tiltekins staðar og Reykjavíkur sé tölfræðilega marktækur. Í fyrsta dálki eru öll mein tekin saman. Þar sést að Reykjavík hefur tölfræðilega marktækt hærra nýgengi en aðrir staðir á landinu fyrir bæði tímabilin og hjá báðum kynjum. Sé dæmi tekið af körlum á Suðurlandi á fyrra tímabilinu er hlutfallsleg áhætta þeirra 0,77 sem þýðir að áhættan er 77% af áhættu karla í Reykjavík. Þegar horft er til nokkurra einstakra meina helst sú tilhneiging að Reykjavík hafi hæsta nýgengið, með ákveðnum undantekningum þó, en það eru magakrabbamein hjá körlum og krabbamein í eggjastokkum hjá konum. Sjá viðauka V

Viðauki I.

Skilgreining á orðinu nýgengi: Árlegt nýgengi (incidence) er skilgreint sem fjöldi krabbameina sem greinist á einu ári. Þegar deilt hefur verið með íbúafjölda gefur nýgengið til kynna meðaltalshættu á að greinast með krabbamein á hverju ári. Þar sem krabbameinstíðni er ólík milli karla og kvenna, jafnvel fyrir sömu mein, eru nýgengistölur birtar fyrir kynin hvort í sínu lagi.



Tafla 1			
Árlegur meðalfjöldi tilfella hjá íslenskum körlum og konum			
Raðað eftir árlegum fjölda tilfella á árunum 1998-2002			
	<i>Karlar</i>	<i>1998</i>	<i>1958</i>
		<i>-2002</i>	<i>-1962</i>
Öll mein		571	170
Krabbamein í blöðruhálskirtli		164	12
Lungnakrabbamein		57	11
Ristilkrabbamein		49	10
Krabbamein í þvagegum			
(þvagblöðru o.fl.)		42	5
Nýrnakrabbamein		26	8
Magakrabbamein		23	57
Húðkrabbamein, önnur en sortuæxli		22	3
Eitilfrumuæxli (önnur en Hodgkins			
eitilfrumuæxli)		20	3
Sortuæxli í húð		15	1
Heilaæxli og önnur æxli í			
miðtaugakerfi		15	7
Endaþarmskrabbamein		15	3
Krabbamein í brisi		13	6
Krabbamein í vélinda		10	7
Krabbamein í skjaldkirtli		8	2
Krabbamein í eistum		8	1
Krabbamein í munnholi og vör		8	7
	<i>Konur</i>	<i>1998</i>	<i>1958</i>
		<i>-2002</i>	<i>-1962</i>
Öll mein		575	187
Brjóstakrabbamein		164	36
Lungnakrabbamein		58	5
Ristilkrabbamein		39	13
Sortuæxli í húð		30	1
Krabbamein í eggjastokkum		29	11
Krabbamein í legbol		24	10
Húðkrabbamein, önnur en sortuæxli		23	3
Heilaæxli og önnur æxli í			
miðtaugakerfi		19	5
Krabbamein í þvagegum			
(þvagblöðru o.fl.)		18	4
Krabbamein í skjaldkirtli		18	7
Leghálskrabbamein		15	14
Nýrnakrabbamein		15	6
Endaþarmskrabbamein		14	4
Magakrabbamein		14	33
Eitilfrumuæxli (önnur en Hodgkins			
eitilfrumuæxli)		13	2
Krabbamein í brisi		11	4

Fjöldi nýrra tilfella 1958–2002, karlar.

Kerfi	Mein	Uppsafnaður fjöldi tilfella á 5 árum																	
		1958-1962	1963-1967	1968-1972	1973-1977	1978-1982	1983-1987	1988-1992	1993-1997	1998-2002									
ICD-10	Mein	33	39	39	35	31	41	40	42	37	39								
C00-06,10,12-14	Krabbamein í munnhölli og vör	2	4	5	2	4	2	5	4	4	9								
C07-08	Krabbamein í munnavarskirtlum	33	32	25	23	30	29	50	55	49	49								
C15	Krabbamein í vélinda	283	251	225	204	199	207	172	140	117	117								
C16	Mágakrabbamein	7	4	9	11	6	8	9	11	11	11								
C17	Krabbamein í smáþörmum	48	57	72	81	119	155	156	202	243	243								
C18	Risilkrabbamein	17	38	39	39	56	54	47	58	74	74								
C19-20	Endaparnskrabbamein	65	95	111	120	175	209	203	260	317	317								
C18-20	Risil- og endaparnskrabbamein	11	15	15	13	16	17	27	29	20	20								
C22	Lifarkrabbamein	3	6	4	7	15	11	11	12	13	13								
C23-24	Krabbamein í gallblöðru og gallvegum	28	40	36	71	57	75	79	63	66	66								
C25	Krabbamein í brá	5	10	11	17	26	19	27	21	29	29								
C32	Krabbamein í barkakýfi	56	66	92	120	176	248	265	309	285	285								
C33-34	Lungnakrabbamein	16	14	25	26	27	35	28	31	36	36								
C40-41,47-49	Sarkmeín í mjúkvæf, beinum og vöðvum	3	5	10	8	22	21	24	56	75	75								
C43	Sortuæxli í húð	14	12	19	35	38	54	59	100	109	109								
C44	Húðkrabbamein, önnur en sortuæxli	1	1	2	2	5	7	7	9	7	7								
C50	Brjóstakrabbamein	59	130	158	215	314	432	540	701	819	819								
C61	Krabbamein í blöðruhálskirtli	5	10	11	17	18	31	45	43	39	39								
C62	Krabbamein í eistum	39	57	67	55	81	77	112	131	128	128								
C64	Nýrnkrabbamein	25	38	59	82	132	152	175	195	209	209								
C65-68	Krabbamein í þvæggjum (þragblöðru o.fl.)	35	33	37	48	47	57	90	81	75	75								
C70-72	Heliaxli og önnur axli í miðtaugakerfi	11	14	29	28	38	40	45	36	42	42								
C73	Krabbamein í skjaldkirtli	6	6	3	9	10	6	10	13	26	26								
C74-75	Æxli í innkirtlum öðrum en skjaldkirtli og kynkirtlum	5	20	20	21	19	12	20	20	26	26								
C81	Hodgkíns-eitilfrumuæxli	13	15	27	19	30	50	61	89	100	100								
C82-85	Eitilfrumuæxli (önnur en Hodgkíns-eitilfrumuæxli)	6	11	11	29	31	29	33	32	30	30								
C90	Mergæxli	17	24	27	14	42	25	34	34	26	26								
C91-95*	Bráðalvítblæði	28	9	18	27	19	36	27	29	34	34								
C91-95**	Langvinnit hvítblæði	41	54	49	53	65	96	96	86	120	120								
	Önnur æxli	28	20	26	19	28	22	24	26	22	22								
C00-96	Krabbamein í börnum undir 15 ára	33	33	40	26	38	38	37	44	44	44								
C00-96	Krabbamein í börnum undir 20 ára	850	1015	1140	1307	1683	2025	2296	2627	2856	2856								
C00-96	Öll mein (uppsafnaður fjöldi á 5 árum)	170	203	228	261	337	405	459	525	571	571								
	Öll mein (átlegur meðalfjöldi)																		

* C91.0-91.2:92.0-92.2-92.4-92.5-93.0-93.2-94.0-94.2-94.4-94.5-95.0-95.2

** C91.1-91.4-91.7-91.9-92.1-92.3-92.7-92.9-93.1-93.7-93.9-94.1-94.7-95.1-95.7-95.9

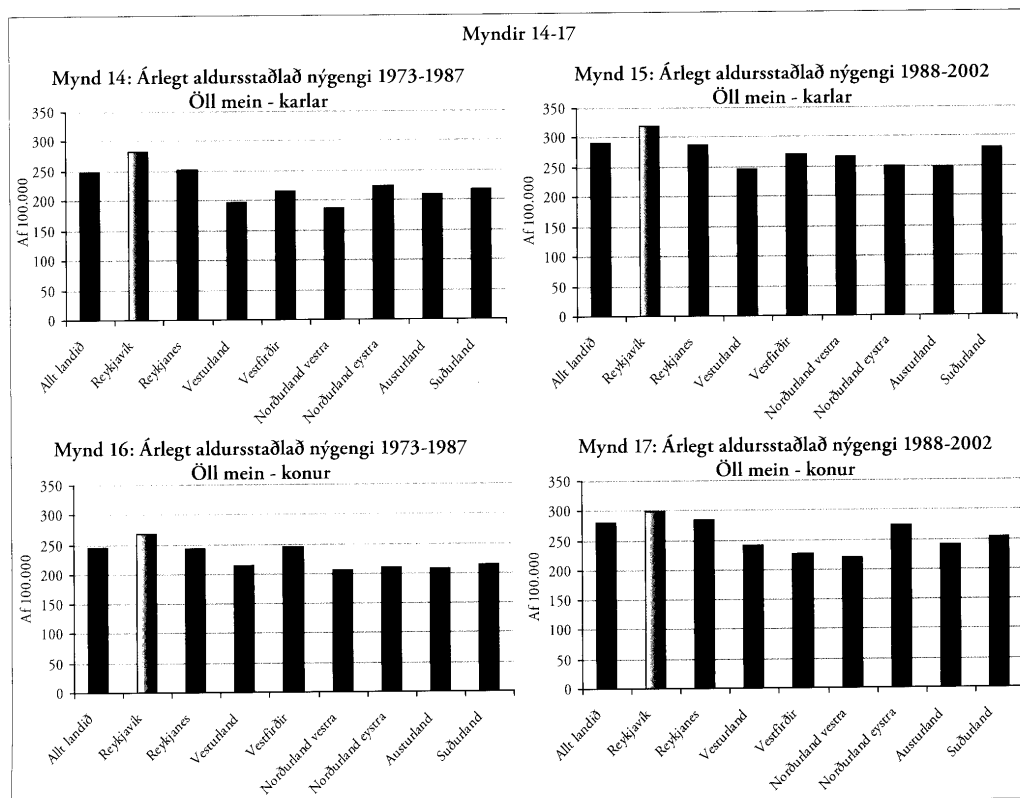
Fjöldi nýrra tilfella 1958–2002, konur.

Konur	ICD-10	Mein	Uppsafnaður fjöldi tilfella á 5 árum									
			1958-1962	1963-1967	1968-1972	1973-1977	1978-1982	1983-1987	1988-1992	1993-1997	1998-2002	
	C00-06,10,12-14	Mein	6	14	10	15	18	22	18	31	29	
	C07-08	Krabbamein í munnhöli og vör	5	3	3	3	5	0	3	4	8	
	C15	Krabbamein í munnavarskirtlum	29	35	17	22	18	25	20	26	15	
	C16	Magákrabbamein	166	124	116	116	101	98	111	72	71	
	C17	Krabbamein í smáþörnum	2	3	7	7	6	3	5	14	12	
	C18	Risillkrabbamein	65	66	106	115	121	138	151	177	194	
	C19-20	Endabarmskrabbamein	21	28	30	39	36	41	53	46	72	
	C18-20	Risil- og endabarmskrabbamein	86	94	136	154	157	179	204	223	266	
	C22	Lifraákrabbamein	6	4	16	7	17	14	9	14	7	
	C23-24	Krabbamein í gallblöðru og gallvegum	11	17	15	9	16	16	20	25	18	
	C25	Krabbamein í brisi	21	46	40	42	59	58	72	68	55	
	C32	Krabbamein í barkakýli	0	1	3	8	6	8	3	3	10	
	C33-34	Lungnkrabbamein	27	48	68	84	155	201	233	265	289	
	C40-41,47-49	Sarkmeið í mjúlkvef, beinum og vöðvum	14	14	22	16	18	27	17	33	35	
	C43	Sortuaxli í húð	7	14	20	22	38	39	51	84	148	
	C44	Húðkrabbamein, önnur en sortuaxli	13	6	17	23	24	42	61	62	114	
	C50	Brjóstkrabbamein	178	240	253	329	409	486	576	624	821	
	C51-52	Krabbamein í leggöngum og ytri kynfarum kvenna	7	9	8	12	8	15	15	13	15	
	C53	Leghálkrabbamein	70	110	106	63	66	85	60	77	74	
	C54	Krabbamein í legþol	50	64	56	79	85	78	106	109	119	
	C56	Krabbamein í eggjastokkum	53	64	75	81	92	128	134	146	145	
	C64	Nýrnkrabbamein	30	35	44	44	51	66	63	79	74	
	C65-68	Krabbamein í þvágvegum (þvágblöðru o.fl.)	18	22	40	42	50	60	55	73	92	
	C70-72	Heilæxli og önnur æxli í miðtaugakerfi	24	32	38	48	71	65	81	91	93	
	C73	Krabbamein í skjaldkirtli	34	52	104	89	70	62	75	99	92	
	C74-75	Æxli í innkirtlum öðrum en skjaldkirtli og kynkirtlum	5	6	3	4	4	4	18	20	10	
	C81	Hodgkins-eitilfrumuæxli	4	7	8	15	8	3	7	13	14	
	C82-85	Eitilfrumuæxli (önnur en Hodgkins-eitilfrumuæxli)	8	10	10	20	27	26	40	67	66	
	C90	Mergæxli	8	7	12	13	22	35	26	32	28	
	C91-95*	Bráðhvítblæði	9	12	25	15	24	31	27	30	29	
	C91-95**	Langvinnnt hvítblæði	8	13	16	10	14	19	21	20	16	
		Önnur æxli	36	48	53	72	64	66	80	114	112	
	C00-96	Krabbamein í börnum undir 15 ára	10	14	22	11	22	23	15	25	19	
	C00-96	Krabbamein í börnum undir 20 ára	15	19	30	19	29	29	19	44	34	
	C00-96	Öll mein (uppsafnaður fjöldi á 5 árum)	935	1154	1341	1464	1703	1961	2211	2531	2877	
	C00-96	Öll mein (árlegur meðalfjöldi)	187	231	268	293	341	392	442	506	575	

* C91.0-91.2-92.0-92.2-92.4-92.5-93.0-93.2-94.0-94.2-94.4-94.5-95.0-95.2

** C91.1-91.4-91.7-91.9-92.1-92.3-92.7-92.9-93.1-93.7-93.9-94.1-94.7-95.1-95.7-95.9

Viðauki IV.



Kjarlar 1973-1987	Öll krabbamein			Krabbamein í blöðruhálskirtli			Lungnakrabbamein			Magakrabbamein		
	Fjöldi	Nýgengi	RR	Fjöldi	Nýgengi	RR	Fjöldi	Nýgengi	RR	Fjöldi	Nýgengi	RR
Allt landið	5001	247		961	42		544	29		609	30	
Reykjavík	2373	283	1,00	504	54	1,00	275	35	1,00	260	31	1,00
Reykjanes	813	251	0,89 *	123	39	0,72 *	106	34	0,97	98	32	1,05
Vesturland	259	197	0,70 *	45	29	0,55 *	21	20	0,57 *	36	26	0,86
Vestfirðir	203	215	0,76 *	42	37	0,70 *	18	25	0,71 *	35	38	1,24
Norðurland vestra	209	185	0,66 *	37	28	0,52 *	14	13	0,38 *	35	30	1,00
Norðurland eystra	510	224	0,79 *	80	28	0,52 *	56	27	0,79	56	25	0,83
Austurland	238	209	0,74 *	37	31	0,57 *	27	25	0,73 *	30	25	0,81
Suðurland	396	217	0,77 *	93	43	0,81 *	27	16	0,48 *	59	33	1,08
Kjarlar 1988-2002	Öll krabbamein			Krabbamein í blöðruhálskirtli			Lungnakrabbamein			Magakrabbamein		
	Fjöldi	Nýgengi	RR	Fjöldi	Nýgengi	RR	Fjöldi	Nýgengi	RR	Fjöldi	Nýgengi	RR
Allt landið	7693	291		2054	73		833	33		429	15	
Reykjavík	3418	320	1,00	942	81	1,00	385	37	1,00	166	15	1,00
Reykjanes	1691	286	0,89 *	431	72	0,89	192	33	0,89	89	15	1,02
Vesturland	367	245	0,77 *	93	56	0,69 *	30	23	0,62 *	28	17	1,17
Vestfirðir	236	270	0,84 *	63	70	0,85	25	30	0,80	27	30	2,05 *
Norðurland vestra	320	266	0,83 *	85	60	0,73 *	35	33	0,88	25	17	1,17
Norðurland eystra	704	250	0,78 *	164	55	0,68 *	72	26	0,70 *	42	15	1,01
Austurland	338	248	0,78 *	87	62	0,76 *	34	24	0,64 *	23	16	1,08
Suðurland	619	280	0,87 *	189	78	0,96	60	28	0,76 *	29	12	0,84
Konur 1973-1987	Öll krabbamein			Brjóstakrabbamein			Lungnakrabbamein			Krabbamein í eggjastokkum		
	Fjöldi	Nýgengi	RR	Fjöldi	Nýgengi	RR	Fjöldi	Nýgengi	RR	Fjöldi	Nýgengi	RR
Allt landið	5112	244		1220	64		436	21		296	15	
Reykjavík	2612	268	1,00	624	72	1,00	244	24	1,00	127	14	1,00
Reykjanes	864	243	0,91 *	207	61	0,84 *	81	25	1,01	56	16	1,13
Vesturland	258	214	0,80 *	68	60	0,83	19	16	0,68 *	17	16	1,15
Vestfirðir	187	244	0,91	40	61	0,85	10	14	0,57 *	13	16	1,17
Norðurland vestra	189	206	0,77 *	41	49	0,68 *	14	18	0,75	14	15	1,12
Norðurland eystra	477	211	0,79 *	110	52	0,73 *	33	14	0,58 *	40	19	1,37
Austurland	196	208	0,77 *	39	46	0,64 *	15	19	0,79	13	16	1,12
Suðurland	329	213	0,80 *	91	66	0,92	20	13	0,51 *	16	12	0,86
Konur 1988-2002	Öll krabbamein			Brjóstakrabbamein			Lungnakrabbamein			Krabbamein í eggjastokkum		
	Fjöldi	Nýgengi	RR	Fjöldi	Nýgengi	RR	Fjöldi	Nýgengi	RR	Fjöldi	Nýgengi	RR
Allt landið	7496	280		2015	81		762	28		414	17	
Reykjavík	3554	299	1,00	933	88	1,00	375	30	1,00	188	17	1,00
Reykjanes	1740	284	0,95 *	520	88	1,00	192	32	1,05	90	15	0,88
Vesturland	332	241	0,80 *	81	62	0,71 *	31	25	0,84	16	12	0,72
Vestfirðir	178	227	0,76 *	40	52	0,59 *	16	24	0,80	11	15	0,85
Norðurland vestra	227	221	0,74 *	56	62	0,71 *	23	21	0,70	22	24	1,38
Norðurland eystra	712	274	0,91 *	173	73	0,83 *	55	21	0,69 *	56	24	1,39 *
Austurland	269	241	0,81 *	75	67	0,76 *	27	26	0,86	13	14	0,79
Suðurland	484	253	0,84 *	137	76	0,87	43	21	0,71 *	18	10	0,57 *

* Marktækur munur miðað við Reykjavík, p<0,05

RR: Hlutfallsleg áhætta, sía atriðisorðaskrá bls. 118