

## Svar

mennta- og menningarmálaráðherra við fyrirspurn Eyglóar Harðardóttur um vísindarannsóknir og kynjahlutfall

Fyrirspurnin hljóðar svo.

*Hversu margir og háir hafa styrkir úr sjóðum Rannís verið síðasta áratuginn og hvernig hafa þeir skipst milli karla og kvenna? Svar óskast sundurliðað eftir raunvísindum annars vegar og félags- og hugvísindum hins vegar.*

Rannsóknamiðstöð Íslands, Rannís, hefur með höndum daglega umsýslu helstu samkeppnissjóða á sviði vísinda og tækni. Þeir sjóðir sem eru vistaðir hjá Rannís og heyra undir mennta- og menningarmálaráðuneyti eru Rannsóknasjóður, sem er þeirra langstærstur, Rannsóknánámssjóður, Tækjasjóður og Markáætlun á sviði vísinda og tækni.

Árið 2003 var gerð breyting á stuðningskerfi við vísindarannsóknir. Þá voru felld úr gildi lög um Rannsóknarráð Íslands frá árinu 1994 og samþykkt lög um Vísinda- og tækniráð, nr. 2/2003, og lög um opinberan stuðning við vísindarannsóknir, nr. 3/2003. Gerðar voru breytingar á helstu sjóðum sem veita styrki til vísindarannsókna. Rannsóknasjóður tók þar við hlutverki Vísindasjóðs og Tæknisjóðs sem starfaði samkvæmt lögum um Rannsóknarráð Íslands en Tækjasjóður tók við hlutverki Bygginga- og tækjasjóðs samkvæmt sömu lögum.

Tölur fyrir og eftir kerfisbreytinguna 2003/2004 eru ekki sambærilegar og því eru tölur hér gefnar upp fyrir árin 2004–2010. Eftirfarandi svar á við Rannsóknasjóð. Rannsóknasjóður veitir styrki samkvæmt almennum áherslum Vísinda- og tækniráðs og á grundvelli faglegs mats á gæðum rannsóknarverkefna. Ákvörðun um styrkveitingu skal bundin hinu faglega mati.

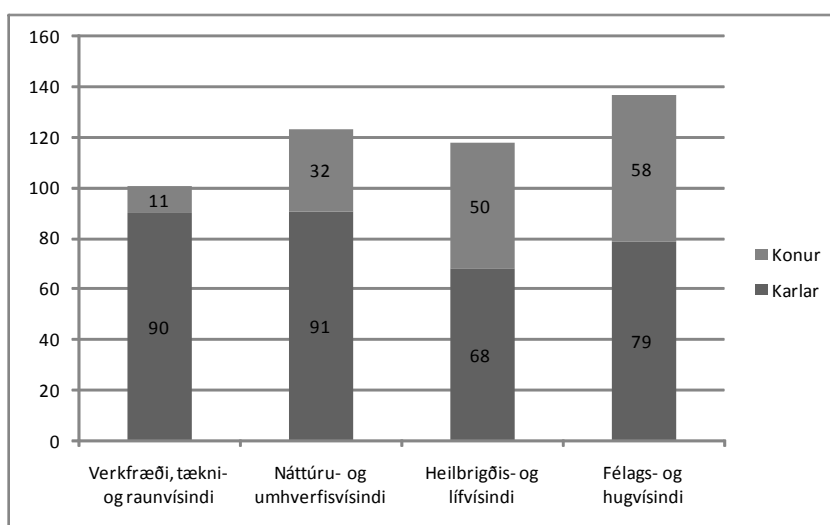
Óskað er eftir sundurliðun eftir raunvísindum annars vegar og félags- og hugvísindum hins vegar en fagrað Rannsóknasjóðs eru fjögur, verkfræði, tækni- og raunvísindi, náttúru- og umhverfisvísindi, heilbrigðis- og lífvísindi og félags- og hugvísindi og eru úthlutanir aðgreindar eftir þeim.

Vert er að geta þess að einn verkefnisstjóri er skráður fyrir hverju verkefni en meðum-sækjendur eru ekki taldir með í greiningu á kynjahlutfalli.

### **I. Fjöldi styrkja úr Rannsóknasjóði 2004–2010, skipting milli karla og kvenna og milli fagsviða.**

Heildarfjöldi veittra styrkja fyrir ný verkefni úr Rannsóknasjóði á árunum 2004–2010 var 479. Þar af voru 328 styrkir veittir til verkefnisstjóra sem eru karlar en 151 til kvenna (sjá töflu hér á eftir og mynd).

Rannsóknasjóður – veittir styrkir og kyn verkefnisstjóra 2004–2010					
Fagráð	Karlar	%	Konur	%	Alls
Verkfræði, tækni- og raunvísindi	90	89,1	11	10,9	101
Náttúru- og umhverfisvísindi	91	74,0	32	26,0	123
Heilbrigðis- og lífvísindi	68	57,6	50	42,4	118
Félags- og hugvísindi	79	57,7	58	42,3	137
<b>Samtals:</b>	<b>328</b>	<b>68,5</b>	<b>151</b>	<b>31,5</b>	<b>479</b>



Mynd 1: Kyn verkefnisstjóra á styrktum umsóknum 2004–2010

Hins vegar er vert að geta þess að árangurshlutfall kvenna er sama og karla í Rannsóknarsjóði (þ.e. hversu hátt hlutfall umsækjenda fær styrk). Á árunum 2004–010 voru alls 1.224 karlar (67,8%) af 1.804 skráðum verkefnisstjórum á nýjum umsóknum í Rannsóknasjóð og 508 konur (32,2%). Karlar fengu úthlutað 328 nýjum styrkjum (26,8% árangurshlutfall) en konur 151 nýjum styrk (26,0% árangurshlutfall). Það er því ekki munur á árangri karla og kvenna í Rannsóknasjóði en hins vegar er það staðreynd að færri konur sækja í sjóðinn en karlar. Mennta- og menningarmálaráðuneytið hyggst framkvæma tilrauna-verkefni í kynjaðri hagstjórn á þessu sviði, m.a. til að greina ástæður þess að færri konur sækja í sjóðina en karlar.

## II. Upphæð styrkja úr Rannsóknasjóði 2004-2010, skipting milli karla og kvenna og fagsviða:

Eftirfarandi tafla sýnir upphæðir nýrra styrkja úr Rannsóknasjóði og kyn verkefnisstjóra, ásamt skiptingu eftir fagsviðum.

Rannsóknasjóður – upphæðir nýrra styrkja og kyn verkefnisstjóra 2004-2010					
Fagrað	Karlar	%	Konur	%	Alls
Verkfræði, tækni- og raunvísindi	413.367	93,2	30.205	6,8	443.572
Náttúru- og umhverfisvísindi	310.600	71,9	121.097	28,1	431.697
Heilbrigðis- og lífvísindi	275.607	60,6	179.500	39,4	455.107
Félags- og hugvísindi	251.351	60,5	163.861	39,5	415.212
<b>Samtals:</b>	<b>1.250.925</b>	<b>68,5</b>	<b>494.663</b>	<b>28,3</b>	<b>1.745.588</b>

Mynd 2: Kyn verkefnisstjóra og upphæð styrkja á styrktum umsóknum 2004–2010.

