

## Svar

mennta- og menningarmálaráðherra við fyrirspurn Vigdísar Hauksdóttur um rammaáætlanir Evrópusambandsins um menntun, rannsóknir og tækniþróun.

1. *Hvað hafa greiðslur úr ríkissjóði verið háar frá upphafi vegna rammaáætlana ESB um menntun, rannsóknir og tækniþróun, sbr. fjárlagalið 02-985, sundurliðað eftir árum? Í svarinu komi fram svofelld sundurliðun árlegra greiðslna: a) landsskrifstofa menntaáætlana ESB, b) alþjóðleg samskipti vegna rammaáætlana ESB og c) rammaáætlanir ESB um menntun, rannsóknir og tækniþróun.*

Ísland hefur tekið virkan þátt í fjölmörgum samstarfsáætlunum ESB frá því að samningurinn um Evrópska efnahagssvæðið gekk í gildi 1994. Í aðdraganda EES-samningsins og á fyrsta samningsári var þátttakan takmörkuð þótt Ísland fengi aðgang að stærstu áætluninum. Í ársbyrjun 1995 hófst ný kynslóð áætlana sem íslenskir aðilar tóku virkan þátt í strax frá upphafi. Frá þeim tíma hafa öll bein gjöld til ESB vegna þátttöku í samstarfsáætlunum verið greidd út af fjárlagalið 02-985, óháð því hvaða ráðuneyti ber ábyrgð á framkvæmd viðkomandi áætlunar. Heildarútgjöld af þessum fjárlagalið nema 9.385 millj. kr. á verðlagi hvers árs frá 1994–2011 eftir að tillit hefur verið tekið til leiðréttinga í fjárukalögum. Þessar greiðslur eru sundurliðaðar eftir árum frá 1995 í töflu 1, en þá var fyrst greitt eiginlegt þátttökugjald í gegnum EFTA-skrifstofuna. Heiti liðarins í fjárlögum endurspeglar þá staðreynd að útgjöld vegna rannsóknar- og menntaáætlana eru um 80% af heildarþátttökugjöldunum. Talið hefur verið heppilegt að hafa útgjöld vegna allra áætlana á einum stað í stað þess að dreifa þeim hlutfallslega á einstök ráðuneyti. Ekki er unnt að aðgreina greiðslur eftir áætlunum eða landsskrifstofum en í svari við 2. lið fyrirspurnarinnar má sjá hvað áætlanir og landsskrifstofur hafa fengið í styrki frá ESB.

Þar sem upplýsingar um styrki til íslenskra aðila, sem spurt er um í 2. liðnum eru einungis tiltækar í evrum eru heildarfjárveitingar hvers árs einnig settar fram í evrum á miðgengi hvers árs. Þannig er hægt að bera saman þær greiðslur sem íslensk stjórnvöld hafa innt af hendi til ESB í þátttökugjöld við þá styrki sem íslenskir aðilar hafa fengið úthlutað.

Tafla 1. Yfirlit yfir útgjöld á fjárlagalið 02-985 frá 1995 til 2011.

| Fjárlagaár     | Fjárlagaliður<br>02-985-101<br>millj. kr.<br>Landsskrifstofa | Fjárlagaliður<br>02-985-190<br>millj. kr.<br>Alþjóðleg<br>samskipti | Fjárlagaliður<br>02-985-191<br>millj. kr.<br>Rammaáætlunir<br>ESB. Aðildargjöld | Breyting vegna<br>heimilda í<br>fjárukalögum | Samtals í<br>millj. kr. <sup>1</sup> | Samtals í<br>millj. evra <sup>2</sup> |
|----------------|--|---|---|--|--------------------------------------|---------------------------------------|
| 1995           |  | 126 <sup>3</sup>  |   |  | 126                                  | 1,5                                   |
| 1996           |  | 55  | 211   |  | 266                                  | 3,2                                   |
| 1997           |  | 55  | 260   |  | 315                                  | 3,9                                   |
| 1998           |  | 56  | 216   | -34  | 238                                  | 3,0                                   |
| 1999           |  | 56  | 250   | 0  | 306                                  | 4,0                                   |
| 2000           |  | 59  | 253   | 10   | 322                                  | 4,4                                   |
| 2001           |  | 77  | 287   | 15   | 379                                  | 4,3                                   |
| 2002           |  | 95  | 429   | -87  | 437                                  | 5,1                                   |
| 2003           |  | 87  | 400   | 0  | 487                                  | 5,6                                   |
| 2004           |  | 88  | 411   | -3   | 496                                  | 5,7                                   |
| 2005           |  | 89  | 414   | 0  | 502                                  | 6,4                                   |
| 2006           |  | 36 <sup>4</sup>   | 410   | 49   | 494                                  | 5,6                                   |
| 2007           |  | 36  | 568   | 0  | 603                                  | 6,9                                   |
| 2008           |  | 41  | 758   | 0  | 800                                  | 6,3                                   |
| 2009           | 25 <sup>5</sup>  | 46  | 1.470   | 0  | 1.540                                | 8,9                                   |
| 2010           | 25   | 48  | 1.129   | -250   | 952                                  | 5,9                                   |
| 2011           | 19   | 49  | 967   |  | 1.035                                | 6,4                                   |
| <b>Samtals</b> | <b>69</b>  | <b>1.039</b>  | <b>8.558</b>  | <b>-300</b>                                  | <b>9.298</b>                         | <b>87,1</b>                           |

Í töflu 1 má sjá framlög vegna skrifstofuhalds landsskrifstofu (02-985-101) í fremsta dálki, í öðrum dálki er framlag vegna ferða og vegna kostnaðar við vísindafulltrúa mennta- og menningarmálaráðuneytis í Brussel. Í þriðja dálki (02-985-191) er um að ræða aðildargjöld sem stjórnvöld greiða í allar samstarfsáætlunir ESB á grundvelli EES-samningsins.

<sup>1</sup> Á verðlagi hvers árs.

<sup>2</sup> Á miðgengi hvers árs, eins og það er gefið út af Seðlabanka Íslands. Fyrir 1999 er um að ræða ársmeðaltal miðgengis ECU, sem einnig var reiknað af Seðlabanka Íslands, en allir styrkir og greiðslur miðuðust við ECU fram til 1999.

<sup>3</sup> Í fjárlögum 1995 var ekki greint á milli þáttökugjalds sem greitt er til ESB í gegnum EFTA-skrifstofuna og ýmiss kostnaðar sem fellur til vegna þátttöku í EES-samstarfi. Árið 1996 var þessi kostnaður aðgreindur þannig að þáttökugjaldið er fært á lið 02-985-191, en annar kostnaður á lið 190.

<sup>4</sup> Í frumvarpi til fjárlaga 2006 voru gerðar breytingar á fjárlagaliðnum 02-985-1.90 Alþjóðleg samskipti. Tæpar 40 millj. kr. voru þá millifærðar af þessu viðfangi yfir á fagskrifstofur vegna skuldbindandi samninga auk þess sem 10,5 millj. kr. voru millifærðar á aðalskrifstofu ráðuneytisins vegna launa vísindafulltrúa ráðuneytisins í Brussel. Tímabundið 17 millj. kr. framlag sem veitt var í fjárlögum 2001 féll niður en veitt var 10 millj. kr. varanlegt framlag vegna aukins kostnaðar við alþjóðleg samskipti. Eftir breytingarnar stóð 35,5 millj. kr. fjárveiting sem ætluð var til að mæta ferðakostnaði í tengslum við rammaáætlunina og rekstrarkostnaði vegna vísindafulltrúa ráðuneytisins í Brussel.

<sup>5</sup> Sérstakt fjárlaganúmer vegna landsskrifstofu menntaáætlana ESB hefur einungis verið til frá árinu 2009. Fram að þeim tíma var verkefnið fjármagnað af þremur óskiptum liðum innan ráðuneytisins, 02-299-190 Háskólastarfsemi (18,5 millj. kr.), 02-451-1.11 Símenntun og fjarkennsla (1,8 millj. kr.) og 02-319-1.11 Sameiginleg þjónusta (1,5 millj. kr.). Í tengslum við fjárlagagerð 2009 voru 21,8 millj. kr. millifærðar af þessum liðum inn á nýtt fjárlagaviðfang. Við bættist verðlagsuppfærsla fjárlaga þannig að heildarfjárveiting á nýju viðfangi landsskrifstofunnar nam 24,6 millj. kr. í fjárlögum 2009.

2. *Hversu háar fjárhæðir hafa íslenskir aðilar, einstaklingar eða fyrirtæki, fengið úr framangreindum rammaáætlunum frá upphafi, sundurliðað eftir verkefnum og árum?*

Ráðuneytið óskaði eftir upplýsingum frá Rannís, sem hefur umsjón með þátttöku Íslands í rannsóknaráætlun ESB, og Rannsóknþjónustu Háskóla Íslands, sem hefur tekið þátt í rekstri landsskrifstofu fyrir ESB og komið með virkum hætti að rannsóknaráætluninni.

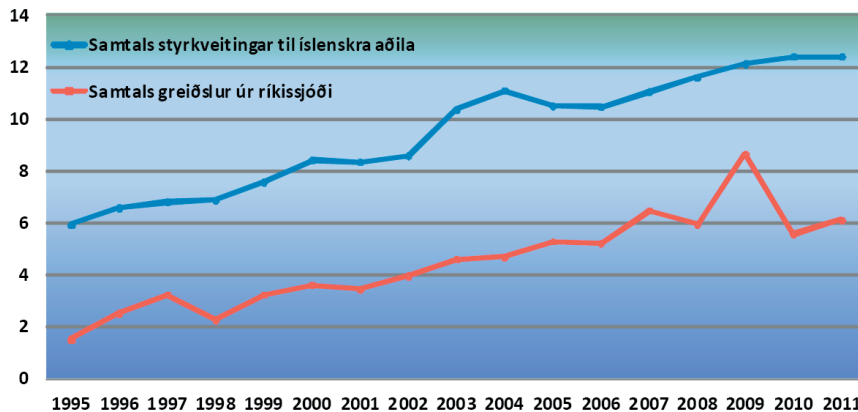
Í greinargerðinni eru teknar saman upplýsingar um stærstu áætlanirnar sem Íslendingar hafa tekið þátt í á grundvelli EES-samningsins og heyra undir mennta- og menningarmálaráðuneytið. Er svarið sett fram í þremur liðum: 2a gerir grein fyrir styrkjum úr rannsóknaráætlun ESB (töflur 2–3), 2b úr menntaáætlun ESB (tafla 4) og 2c úr öðrum áætlunum (tafla 5). Rétt er að undirstrika að ekki eru tiltækar upplýsingar um allar styrkveitingar til íslenskra aðila, því þær liggja hjá ólíkum úthlutunaraðilum og íslenskum stjórnvöldum berst ekki vitneskja um úthlutanir á kerfisbundinn hátt. Þar sem um er að ræða landsskrifstofur eða sérstakar þjónustuskrifstofur við áætlanir hafa þær safnað saman upplýsingum í gegnum árin og hefur talsvert af þeim upplýsingum sem hér er að finna birst í skýrslum og á vefsíðum þessara aðila. Heildarumfang allra styrkja sem vitað er um er sett fram í mynd 2 og samanburður á styrkjum og greiðslum í mynd 3.

Ekki eru tiltækar nema takmarkaðar upplýsingar um skiptingu á verkefni, enda hefur það hugtak mjög misjafna merkingu eftir því hvaða áætlun á í hlut: minnstu „verkefni“ eru einstaklingsstyrkir sem geta numið undir 100 þús. kr. og stærsti einstaki verkefnisstyrkurinn, sem íslenskur aðili hefur fengið er um 400 millj. kr. Því er ekki gerlegt að setja fram upplýsingar um einstaka styrkþega, einkum er varðar rannsóknaráætlanir, heldur eru nefnd dæmi til skýringa. Þó fylgir aftast í svarinu nokkuð ítarlegt yfirlit yfir styrkþega úr menntaáætlun ESB frá 2007–2010, en þær upplýsingar hefur landsskrifstofa áætlunarinnar gefið út. Það yfirlit gefur góða mynd af fjölbreyttum hópi styrkþega.

*Helstu niðurstöður dregnar saman:*

Frá upphafi EES-samningsins hafa íslenskir aðilar fengið úthlutað meira en 157 millj. evra í styrki og hafa árlegar styrkveitingar tvöfaldast á þessu tímabili, úr tæplega 6 millj. evra árið 1995 í rúmlega 12 millj. evra árið 2011. Heildargreiðslur úr ríkissjóði á tímabilinu hafa verið ríflega 87 millj. evra.

**Styrkveitingar til íslenskra aðila og greiðslur úr ríkissjóði í þáttökugjöld vegna samstarfsáætlana ESB 1995–2011.**  
(Í millj. evra.)



## 2a. Rammaáætlun ESB um menntun, rannsóknir og tækniþróun.

Styrkveitingar til íslenskra aðila nema samtals meira en 88 millj. evra frá 1994 og fram á árið 2011, samkvæmt þeim upplýsingum sem liggja fyrir í gagnagrunnum Evrópusambandsins og gögnum sem Rannís og vísindafulltrúar Íslands í Brussel hafa safnað saman gegnum árin. Þess ber að geta að tölfræðin um Ísland og um 7. rammaáætlun ESB um rannsóknir og tækniþróun (hér eftir vísað í sem rannsóknaráætlun og skammstafað RÁ) miðast við upplýsingar sem lágu fyrir í nóvember og tekur aðeins til verkefna sem búið er að gera samninga fyrir: Í heild hefur íslenskum aðilum verið úthlutað nokkuð hærri upphæð og eru nokkur verkefni í samningaferli.<sup>6</sup>

**Tafla 2. Yfirlit yfir styrki til íslenskra aðila úr rannsóknaráætlun ESB 1995–2011.**

| Áætlun                                    | (Í millj. evra.) |           |           |           | Samtals   |
|---|------------------|-----------|-----------|-----------|-----------|
|   | 4. RÁ            | 5. RÁ     | 6. RÁ     | 7. RÁ     |           |
| <b>Tímabil</b>                            | 1995–1998        | 1999–2002 | 2003–2006 | 2007–2013 | 1995–2013 |
| <b>Heildarstyrkir til íslenskra aðila</b> | 17,7 M€          | 19,3 M€   | 24,4 M€   | >27,1 M€  | > 88 M€   |

Í hópi styrkþega eru allir helstu aðilar sem sinna rannsóknum á Íslandi: háskólar, þar sem þátttaka Háskóla Íslands og Háskólans í Reykjavík vegur þyngst, opinberar rannsóknastofnanir eins og Matís (áður Rannsóknastofnun fiskiðnaðarins), Veðurstofa Íslands, Hafrannsóknastofnunin, Íslenskar orkurannsóknir og Nýsköpunarmiðstöð Íslands (áður Iðntækni- stofnun) og loks fyrirtæki þar sem stór rannsóknafyrirtæki eins og Íslensk erfðagreining og Össur hafa verið langstærstu styrkþegarnir. Þá má nefna Landspítala – Háskólasjúkrahús og Rannís, sem hlotið hefur stóra styrki í samstarfsverkefni fjármögnunaraðila, sem m.a. hefur gert kleift að auka við stuðning til doktorsnema á Íslandi. Í töflu 3 er sundurliðun á styrkjum eftir því hver viðtakandinn er.

**Tafla 3. Sundurliðun á styrkjum eftir viðtakendum frá 1995–2011.<sup>7</sup>**

| Tegund þátttakanda | Styrkveitingar til íslenskra þátttakenda, í millj. evra M€ <sup>8</sup> |                    |                    |                    |
|--------------------|---|--------------------|--------------------|--------------------|
|                    | 4. RÁ 1995–1998   | 5. RÁ 1999–2002    | 6. RÁ 2003–2006    | 7. RÁ 2007–2013    |
| Háskólar           | 3,7 M€ (21%)  | 4,6 M€ (24%)       | 4,1 M€ (17%)       | 8,7 M€ (32%)       |
| Fyrirtæki          | 5,5 M€ (31%)  | 5,6 M€ (29%)       | 4,0 M€ (16%)       | 11,9 M€ (44%)      |
| Rannsóknastofnanir | 6,0 M€ (34%)  | 5,4 M€ (28%)       | 11,5 M€ (47%)      | 4,1 M€ (15%)       |
| Aðrir <sup>9</sup> | 2,5 M€ (14%)  | 3,7 M€ (19%)       | 4,8 M€ (20%)       | 2,4 M€ (9%)        |
| <b>Heild</b>       | <b>17,7 (100%)</b>  | <b>19,3 (100%)</b> | <b>24,4 (100%)</b> | <b>27,1 (100%)</b> |

<sup>6</sup> Samkvæmt gagnagrunni ESB hafði verið úthlutað 34,2 M€ til íslenskra aðila í 7. RÁ í lok nóvember 2011, en búið að gera samninga um 27,1 M€. Nokkur verkefni eru í samningaferli og því mun upphæðin fyrir tímabilið 2007–2011 verða hærri en 27,1 M€ þegar upp er staðið en eitthvað lægri en 34,2 M€ því stundum eru fjárhagsáætlanir verkefna endurskoðaðar til lækkunar eftir að úthlutun er lokið í samningaferlinu en aldrei til hækkunar. Gert er ráð fyrir að heildarstyrkveiting 2007–2011 verði a.m.k. 31 M€ á mynd 2 í svarinu.

<sup>7</sup> Benda má á að ein af ástæðum mikilla breytinga á milli flokka eftir áætlunum getur verið sú að þátttakendur hafa verið flokkaðir á mismunandi hátt, t.d. var Íslensk erfðagreining skilgreind sem rannsóknastofnun í 6. RÁ en sem fyrirtæki í 7. RÁ. Þá er Rannís flokkað undir „annað“ fram að 7. RÁ.

<sup>8</sup> Upphæðir til þátttakenda í 4. RÁ og 5. RÁ eru byggðar á hlutfalli tegundar þátttakenda í heildarverkefnafjölda, ekki heildarstyrkveitingu þar sem þær upphæðir eru ekki tiltækar í gagnagrunnum ESB.

<sup>9</sup> Undir „aðrir“ falla m.a. Rannsóknamiðstöð Íslands (Rannís) og í flestum tilvikum Landspítali – Háskólasjúkrahús, en báðir þessir aðilar hafa fengið umtalsverða styrki.

Um þessar mundir er unnið að greiningu og úttekt á þátttöku Íslands í rannsóknaráætlun ESB. Mennta- og menningarmálaráðuneyti mun senda Alþingi niðurstöður þeirrar greiningar þegar henni verður lokið. Þar er farið ítarlega yfir sókn íslenskra stofnana í rannsóknaráætlun ESB og gerður samanburður við árangur annarra þjóða, þá sérstaklega annarra Norðurlanda-þjóða. Gert er ráð fyrir að skýrslan verði tilbúin í febrúar/mars.

## **2b. Menntaáætlun ESB og forverar þeirrar áætlunar.**

Í núverandi menntaáætlun ESB eru fjórar undiráætlanir sem frá 1995–2006 voru reknar undir tveimur áætlunum. Í töflu 4 er settar fram upplýsingar um styrkveitingar til íslenskra aðila undir þessum undiráætlunum, en þær skýra um leið til hvers konar verkefna styrkirnir voru nýttir. Samtals nema styrkveitingar og framlög til reksturs og sérverkefna ríflega 42 millj. evra á tímabilinu 1995–2011, eða um 7 milljörðum kr. á núverandi gengi. Til viðbótar þessum styrkjum koma einnig styrkir til íslenskra aðila sem ekki renna í gegnum íslensku landsskrifstofuna og er þar um að ræða styrki til miðstýrðra stórra þróunarverkefna í öllum hlutum frá 2007 og til íslenskra þátttakenda í Leonardo-þróunarverkefnum sem stýrt er af öðrum þjóðum. Ekki liggja fyrir upplýsingar um þær upphæðir. Á móti kemur að hluti styrkja sem taldir eru til íslenskra aðila undir Leonardo-þróunarverkefnum rennur til erlendra samstarfsaðila.

Gera þarf greinarmun á verkefnastyrkjum og þeim styrkjum sem Háskóli Íslands hefur fengið til að reka landsskrifstofur áætlunarinnar og stoðverkefni, en frá 2007 er áætlunin nær alfarið dreifstýrð þannig að 85% af fjárveitingu áætlunarinnar er ráðstafað í hverju landi fyrir sig.

Verkefnastyrkir skiptast í fjórar megingundir, sem taka til ólíkra markhópa og eru settir fram undir sérheitum undiráætlana: Í fyrsta lagi styrkir til grunn- og framhaldsskóla, sem eru í undiráætlun kennd við Comenius. Um er að ræða styrki til samstarfsverkefna, kennaraskipta og þjálfunar kennara. Í öðru lagi er starfsmenntahluti áætlunarinnar, sem kenndur er við Leonardo da Vinci. Þar er annars vegar um að ræða styrki til sk. mannaskipta, þ.e. nemenda í starfnámi og ungs fólks á vinnumarkaði til að afla sér þjálfunar í Evrópuríkjum, til leiðbeinenda til styttri heimsókna og til almennra samstarfsverkefna starfsmenntaaðila og hins vegar stærri styrki til þróunarverkefna sem unnin eru í samstarfi þriggja eða fleiri þátttökuríkja. Í þriðja lagi er um að ræða styrki á háskólastigi sem kenndir eru við Erasmus. Þar vega þyngst styrkir til íslenskra háskólastúdenta, sem taka hluta af námi sínu við evrópska háskóla – en einnig er talsverður fjöldi styrkja til háskólakennara og starfsmanna háskóla. Í fjórða lagi er um að ræða styrki til verkefna, sem falla undir fullorðinsfræðslu sem kenndir eru við Grundtvig. Sá hluti kom fyrst til sögunnar árið 2000 og þótt um sé að ræða lítinn hluta af heildinni hefur hann farið vaxandi.

**Tafla 4. Yfirlit yfir styrkveitingar til íslenskra aðila úr menntaáætlun ESB 1995–2011.**

| Ár             | Leonardo               |                    |                     |                    | Grundtvig          | Lands-<br>skrifstofa &<br>sérverkefni | Samtals             |
|----------------|------------------------|--------------------|---------------------|--------------------|--------------------|---------------------------------------|---------------------|
|                | Comenius <sup>10</sup> | mannaskipti        | þróun <sup>11</sup> | Erasmus            |                    |                                       |                     |
| 1995           | 197.064 €              | 215.747 €          | 550.000 €           | 220.000 €          |                    | 227.500 €                             | 1.410.311 €         |
| 1996           | 120.147 €              | 274.224 €          | 477.085 €           | 250.000 €          |                    | 385.342 €                             | 1.506.798 €         |
| 1997           | 125.565 €              | 319.189 €          | 524.274 €           | 326.550 €          |                    | 333.147 €                             | 1.628.725 €         |
| 1998           | 158.830 €              | 202.646 €          | 585.000 €           | 285.000 €          |                    | 322.122 €                             | 1.553.598 €         |
| 1999           | 222.396 €              | 363.104 €          | 370.466 €           | 316.742 €          |                    | 290.283 €                             | 1.562.991 €         |
| 2000           | 316.716 €              | 293.050 €          | 898.807 €           | 344.428 €          | 7.800 €            | 223.100 €                             | 2.083.901 €         |
| 2001           | 444.021 €              | 217.863 €          | 615.156 €           | 328.402 €          | 24.537 €           | 460.134 €                             | 2.090.113 €         |
| 2002           | 423.991 €              | 318.801 €          | 632.733 €           | 300.099 €          | 51.112 €           | 375.863 €                             | 2.102.599 €         |
| 2003           | 447.219 €              | 355.488 €          | 952.195 €           | 338.174 €          | 51.112 €           | 404.382 €                             | 2.548.570 €         |
| 2004           | 458.245 €              | 380.632 €          | 1.795.519 €         | 343.627 €          | 92.305 €           | 385.578 €                             | 3.455.906 €         |
| 2005           | 483.227 €              | 424.000 €          | 1.055.674 €         | 398.050 €          | 60.295 €           | 411.025 €                             | 2.832.271 €         |
| 2006           | 539.514 €              | 429.000 €          | 959.491 €           | 435.834 €          | 67.956 €           | 450.025 €                             | 2.881.820 €         |
| 2007           | 566.877 €              | 342.303 €          | 751.844 €           | 727.589 €          | 68.554 €           | 487.819 €                             | 2.944.986 €         |
| 2008           | 609.088 €              | 406.051 €          | 726.949 €           | 783.763 €          | 82.970 €           | 541.415 €                             | 3.150.236 €         |
| 2009           | 653.000 €              | 369.851 €          | 723.574 €           | 809.000 €          | 183.470 €          | 600.854 €                             | 3.339.749 €         |
| 2010           | 759.820 €              | 589.603 €          | 555.896 €           | 873.000 €          | 181.782 €          | 602.854 €                             | 3.562.955 €         |
| 2011           | 792.000 €              | 560.000 €          | 610.000 €           | 935.000 €          | 219.130 €          | 606.000 €                             | 3.722.130 €         |
| <b>Samtals</b> | <b>7.317.720 €</b>     | <b>6.061.552 €</b> | <b>12.784.663 €</b> | <b>8.015.258 €</b> | <b>1.091.023 €</b> | <b>7.107.443 €</b>                    | <b>42.377.659 €</b> |

Veittir hafa verið styrkir til reksturs landsskrifstofa fyrir þessar áætlanir sem og tengdra stoðverkefna. Háskóli Íslands hefur séð um rekstur skrifstofanna frá 1995. Alþjóðaskrifstofa Háskólastigsins rak landsskrifstofu fyrir Sókrates-áætlunina (sem fól í sér Erasmus, Comenius, Lingua (fram til 2000) og Grundtvig (eftir 2000) til ársins 2006 og Rannsókn-þjónusta Háskóla Íslands rak landsskrifstofu Leonardo-starfsmenntaáætlunar ESB til 2006. Þessar skrifstofur hafa jafnframt rekið stoðverkefnið Europass, Euroguidance og e-Twinning. Frá og með 2007 er um að ræða eina landsskrifstofu fyrir menntaáætlunina. Tilurð fjárlaga-liðarins 02-985-101 má rekja til þeirra breytinga og var ætlað að gera framlag stjórnvalda til reksturs skrifstofunnar skýrt í fjárlögum.

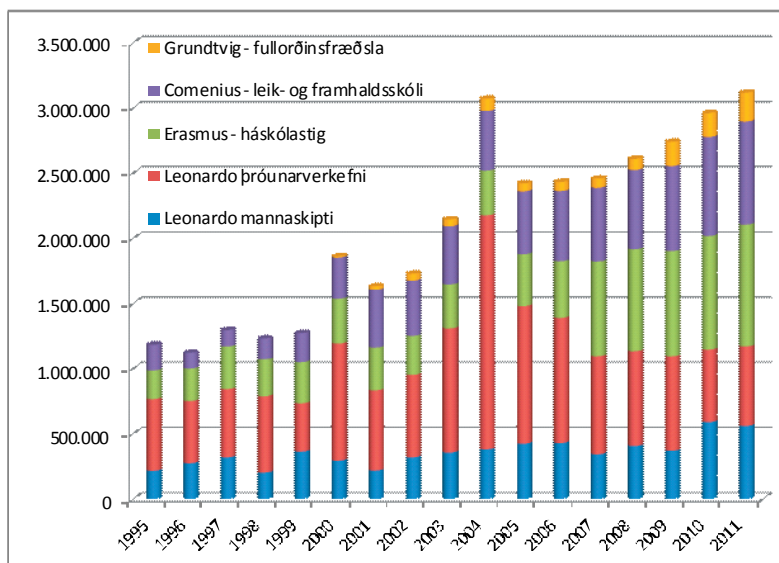
Rétt er að taka fram að til viðbótar þessum styrkjum koma einnig styrkir til íslenskra aðila sem ekki renna í gegnum íslensku landsskrifstofuna. Þar er um að ræða styrki til miðstýrðra stórra þróunarverkefna í öllum hlutum frá 2007 og til íslenskra þátttakenda í Leonardo þróunarverkefnum sem stýrt er af öðrum þjóðum. Ekki liggja fyrir upplýsingar um þær upphæðir. Á móti kemur að hluti styrkja sem taldir eru til íslenskra aðila undir Leonardo-þróunarverkefnum renna til erlendra samstarfsaðila. Þá hefur landsskrifstofan ekki tiltækar tæmandi upplýsingar um hvað aðrir aðilar hafa fengið í ýmis stoðverkefni og er þær tölur því ekki í töflunni. Þar má nefna styrki sem aðrir aðilar, m.a. mennta- og menningarmálaráðuneyti, hafa fengið, t.a.m. til reksturs Eurydice-gagnagrunnsins og stuðnings við sk. *European Qualification Framework National Coordination Points*.

<sup>10</sup> Lingua – séráætlun um tungumálakennslu sem var frá 1995–2000 með í þessum tölum.

<sup>11</sup> Leonardo-þróunarverkefni voru miðstýrð allt til ársins 2007 þannig að íslenskir þátttakendur sóttu um til Brussel í samkeppni við þátttakendur hvaðanæva úr Evrópu. Gekk það almennt mjög vel, en framúrskarandi vel árin 2000 og svo 2003–2006, sem skýrir þær miklu sveiflur sem eru í heildarupphæð styrkja, sérstaklega 2004.

Til að draga upp einfalda mynd af þróun úthlutaðra verkefnastyrkja fylgir hér skýringarmynd þar sem sjá má þróun á heildarupphæð styrkja og í hverjum undirflokki. Myndin sýnir vel að heildarumfang styrkja hefur nær þrefaldast á 17 árum.

**Mynd 1. Þróun verkefnastyrkja í menntaáætlun ESB 1995–2011.**



### 2c. Styrkir úr öðrum áætlunum.

Rannsóknar- og menntaáætlanir ESB eru ekki einu áætlanirnar sem Íslendingar hafa tekið þátt í eða hlotið styrki úr frá því að EES-samningurinn gekk í gildi 1994 þótt þær séu vissulega umfangsmestar. Undir mennta- og menningarmálaráðuneytið heyrja einnig þrjár aðrar áætlanir: Menningaráætlun, sem í upphafi var skipt í þrennt en voru sameinaðar í eina undir heitinu „Culture 2000“ um aldamótin; kvikmynda- og ljósvakaáætlunin „Media“, sem styrkir framleiðslu og dreifingu á efni fyrir ljósvakamiðla; og loks æskulýðsáætlun, sem sett var á laggirnar árið 2000 og heitir núna „Youth in Europe“ eða Evrópa unga fólksins.

Í töflu 5 eru upplýsingar um styrkveitingar til íslenskra aðila úr þessum áætlunum: Stærst er æskulýðsáætlunin og er rétt að benda á að hún er að mestu dreifstýrð eins og menntaáætlunin. Það þýðir að hvert land fær fyrirframákveðna upphæð til úthlutunar. Menningar- og miðlaáætlanirnar eru ólíkar hvað þetta varðar því þær eru miðstýrðar, sem þýðir að íslenskir umsækjendur eru þar í samkeppni við aðila hvaðanæva úr Evrópu. Það skýrir mjög mismunandi styrkupphæðir milli ára. Hvað menningaráætlunina varðar er í mörgum tilvikum um upplýsta ágiskun að ræða, því einu fyrirliggjandi upplýsingarnar eru heildarstyrkir til verkefna, sem nokkur ríki taka þátt í en ekki innbyrðis skipting milli ríkja. Upplýsingarnar eru því ekki tæmandi – en almennt er fylgt þeirri reglu að fara fremur varlega í áætlanir þannig að unnt sé að fullyrða að styrkirnir hafi í það minnsta numið þeirri upphæð sem tilgreind er.

Auk þessa er í töflu 5 einnig yfirlit yfir styrki úr samkeppnis- og nýsköpunaráætlun ESB, sem hóf göngu sína 2007. Hún er þrískipt og ber forsætisráðuneytið ábyrgð á þátttöku í þeim hluta áætlunarinnar sem snýr að stuðningi við verkefni á sviði rafrænnar stjórnsýslu. Þar sem Rannsóknarþjónusta Háskóla Íslands hefur aðstoðað við umsýslu með þeim hluta eru tiltækar upplýsingar um styrki til íslenskra aðila og þeir því teknir með. Iðnaðarráðuneyti ber ábyrgð

á framkvæmd þess hluta áætlunarinnar sem snýr að orkunýtingu og stuðningi við nýsköpun. Ekki eru tiltækar upplýsingar um styrki til íslenskra aðila, en þeir eru ekki miklir umfram það sem fengist hefur til reksturs „Enterprise Europe Network“, sem Nýsköpunarmiðstöð Íslands rekur. Er það talið fram með öðrum styrkjum til reksturs þjónustuskrifstofa.

**Tafla 5. Yfirlit yfir styrkveitingar til íslenskra aðila úr öðrum áætlun 1996–2011.**

| Ár             | Menningar-<br>áætlun | Kvikmynda-<br>og ljósvaka-<br>áætlun | Æskulýðs-<br>áætlun | Samkeppnis-<br>og nýsköp-<br>unaráætlun | Rekstur,<br>skrifstofa og<br>sérverkefni <sup>12</sup> | Samtals           |
|----------------|----------------------|--------------------------------------|---------------------|---|--|-------------------|
| 1996           | 181.926              | 199.150                              | -                   | -                                       | 230.000  | <b>611.076</b>    |
| 1997           | 181.926              | 346.000                              | -                   | -                                       | 230.000  | <b>757.926</b>    |
| 1998           | 181.926              | 415.224                              | -                   | -                                       | 230.000  | <b>827.150</b>    |
| 1999           | 410.754              | 556.995                              | -                   | -                                       | 230.000  | <b>1.197.749</b>  |
| 2000           | 158.875              | 498.937                              | 510.228             | -                                       | 337.963  | <b>1.506.003</b>  |
| 2001           | 212.059              | 356.086                              | 510.276             | -                                       | 359.555  | <b>1.437.976</b>  |
| 2002           | 244.535              | 536.237                              | 533.276             | -                                       | 348.759  | <b>1.662.807</b>  |
| 2003           | 440.617              | 451.930                              | 522.516             | -                                       | 355.000  | <b>1.770.063</b>  |
| 2004           | 213.457              | 226.124                              | 827.428             | -                                       | 355.000  | <b>1.622.009</b>  |
| 2005           | 159.171              | 311.000                              | 827.428             | -                                       | 355.000  | <b>1.652.599</b>  |
| 2006           | 40.000               | 77.000                               | 941.045             | -                                       | 355.000  | <b>1.413.045</b>  |
| 2007           | 179.839              | 27.726                               | 740.930             | 623.000                                 | 376.338  | <b>1.947.833</b>  |
| 2008           | 204.500              | 267.747                              | 785.033             | 576.000                                 | 482.597  | <b>2.315.877</b>  |
| 2009           | 91.434               | 217.391                              | 989.409             | 801.530                                 | 487.921  | <b>2.587.685</b>  |
| 2010           | 145.979              | 503.695                              | 1.072.605           | 398.000                                 | 492.395  | <b>2.612.674</b>  |
| 2011           | 155.438              | 370.505                              | 1.071.246           | 393.000                                 | 488.210  | <b>2.478.399</b>  |
| <b>Samtals</b> | <b>3.202.435</b>     | <b>5.361.747</b>                     | <b>9.331.626</b>    | <b>2.791.530</b>                        | <b>5.713.738</b>                                       | <b>26.400.871</b> |

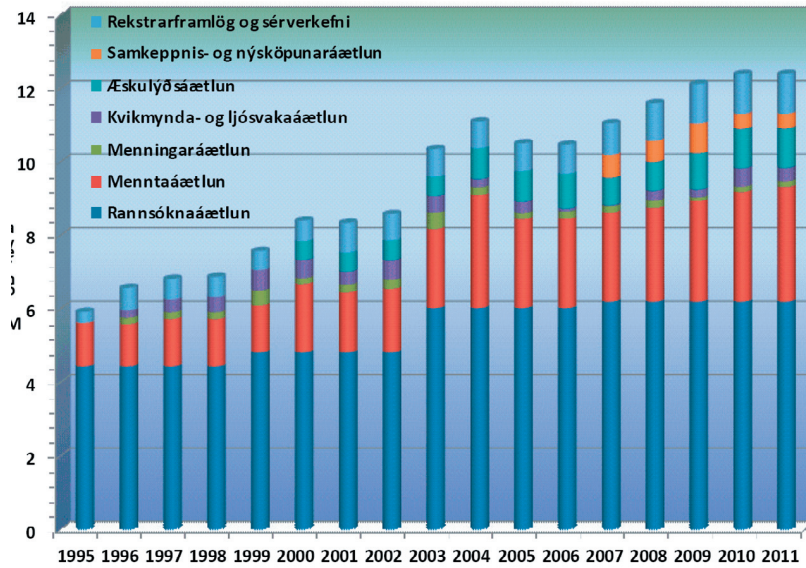
#### Heildarumfang styrkja til íslenskra aðila.

Ef upplýsingar úr töflum 2, 4 og 5 eru dregnar saman, kemur í ljós að samtals hafa íslenskir aðilar fengið úthlutað meira en 157 millj. evra í styrki á 17 árum. Þetta er sett fram í mynd 2 þar sem skýrt sést að árlegar styrkveitingar í evrum hafa tvöfaldast á þessu tímabili, úr tæplega 6 millj. evra árið 1995 í rúmlega 12 millj. evra árið 2011. Rétt er að minna á það, sem þegar er komið fram, að hér er ekki um tæmandi upplýsingar að ræða, heldur yfirlit yfir þá styrki sem upplýsingar eru tiltækar um. Styrkveitingar í heild eru því hærri. Á móti kemur að einungis eru tiltækar upplýsingar um styrkveitingar, en ekki endanlegar greiðslur á styrkjum til styrkþega. Eðli málsins samkvæmt geta greiðslur aldrei verið hærri en úthlutaðir styrkir en í sumum tilvikum fullnýta aðilar ekki styrki eða ná ekki að ljúka þeim verkefnum sem styrkt voru. Því eru endanlegar greiðslur lægri. Hversu mikið er erfitt að áætla, en sé litið til menntaáætlunarinnar, þar sem til eru nokkuð ítarlegar upplýsingar, er „nýtingin“ á styrkjum vel yfir 90%. Eigi það við um allar aðrar áætlanir er líklegt að það sem vantar inn í ofangreint yfirlit yfir styrki geri meira en að vega upp þá styrki sem íslenskir þátttakendur hafa ekki náð að nýta.

<sup>12</sup> Hér er um að ræða styrki til reksturs þjónustuskrifstofa í tengslum við þær fjórar áætlanir sem fram koma í töflunni.

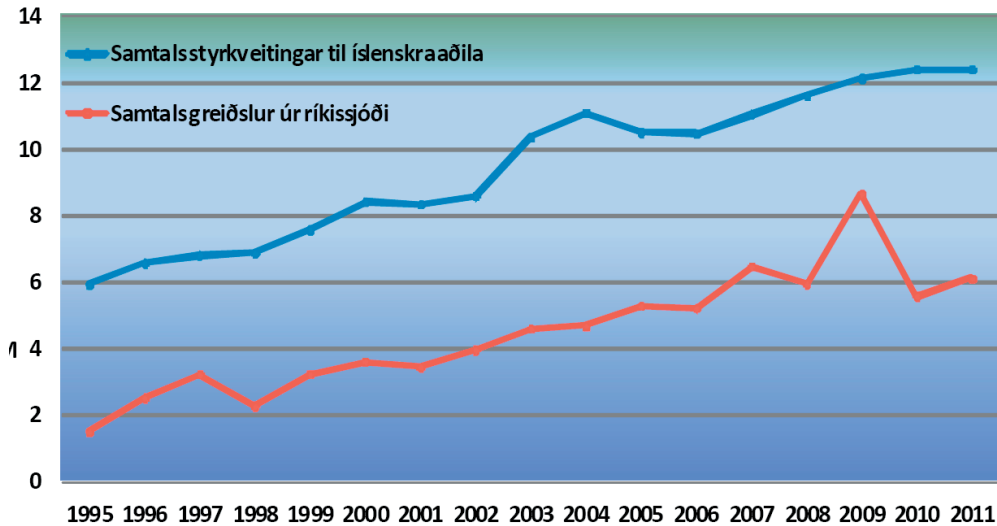


**Mynd 2. Þróun heildarstyrkja til íslenskra aðila úr evrópskum samstarfsáætlun frá 1995–2011.**  
(Í millj. evra.)



Þrátt fyrir að fyrirspyrjandi hafi ekki með beinum hætti óskað eftir samanburði á útgjöldum ríkisins og styrkjum til íslenskra aðila á móti kallar framsetning spurningarinnar á slíkan samanburð. Yfirlit yfir greiðslur vegna þátttökugjalda og styrkveitingar er sett fram í mynd 3.

**Mynd 3. Samanburður styrkveitinga til íslenskra aðila og greiðslur úr ríkissjóði í þátttökugjöld vegna samstarfsáætlana ESB 1995–2011.**  
(Í millj. evra.)



Rétt er að minna á tvö atriði um hvernig greiðslur Íslands vegna þátttökunnar eru ákvarðaðar, hvenær þær eiga sér stað og hvenær styrkir eru greiddir til þátttakenda.

Í fyrsta lagi tekur Ísland þátt í samstarfsáætlunum ESB á grundvelli EES-samningsins og þátttaka í einstökum áætlunum er formlega grundvölluð á viðauka við samninginn, sem gerður er fyrir hverja áætlun. Þar er tiltekið að EFTA greiðir fyrir þátttöku sína á grundvelli þjóðframléiðslu EFTA-ríkjanna sem hlutfall af heildarþjóðframléiðslu ESB-ríkjanna. Það hlutfall er endurskoðað árlega á grundvelli þjóðhagsreikninga, en að jafnaði liggja upplýsingar ekki fyrir fyrr en að tveimur árum liðnum. Af því leiðir að há þjóðframléiðsla á Íslandi 2007 hefur áhrif á greiðslur árið 2009. Hlutfall EFTA-ríkjanna fyrir árið 2011 er 2,38% sem bætist við heildarfjárveitingu ESB til þeirra áætlana, sem við tókum þátt í.

Innbyrðis skipting milli EFTA-ríkjanna er ákvörðuð með sama hætti. Ef þróun þjóðframléiðslu er mjög mismunandi innan EFTA-ríkjanna, eins og verið hefur sl. þrjú ár, hefur það umtalsverð áhrif á það hlutfall sem Ísland greiðir. Hlutfall Íslands af heildarframlagi EFTA vegna þátttökugjalda er 2,94% fyrir árið 2011 – en þegar það var hæst árið 2008 var það nærri 5%.

Í öðru lagi eru árlegar greiðslur ekki fyllilega sambærilegar við styrkveitingar vegna þess að styrkir greiðast út á mismögnum tíma. Yfirleitt er um að ræða a.m.k. tvær greiðslur til hvers verkefnis, fyrirframgreiðslu í upphafi þess og síðan lokagreiðslu. Þegar um er að ræða verkefni til þriggja til fimm ára eru greiðslurnar fleiri. Það geta liðið allt að sjö árum frá því ákvörðun var tekin um styrkveitingu þar síðasta greiðsla er innt af hendi. Til skýringa má nefna að ef Ísland ákvæði að hætta þátttöku í öllum samstarfsáætlunum þegar núverandi áætlanatímabili lýkur árið 2013, væri það samt skuldbundið til að greiða sinn hluta þar til öllum greiðslum væri lokið. Ógreidd heildarskuldbinding við hver áramót gæti því numið 50–100% af árgreiðslum, eða 6–12 millj. evra.

Þrátt fyrir þessa fyrirvara er óhætt að fullyrða að styrkir til íslenskra aðila úr samstarfsáætlunum ESB hafa verið talsvert hærri en þær greiðslur sem Ísland hefur innt af hendi eða mun þurfa að greiða. Heildargreiðslur á tímabilinu hafa verið ríflega 87 millj. evra og þar af hafa um 76 millj. evra farið í greiðslu þátttökugjalds. Sé ógreiddum skuldbindingum bætt við gæti heildarupphæðin því verið 82–88 millj. evra. Styrkveitingar til íslenskra aðila nema hins vegar um 157 millj. evra.

Eins og gefur að skilja eru verkefni, sem styrkt eru, samstarfsverkefni. Það er því ekki nægjanlegt að mæla árangur einungis í formi fjárhæða. Mjög margir háskólar, stofnanir, skólar og einstaklingar hafa vegna áætlana ESB tekið þátt í samstarfi, sem að öðrum kosti hefði ekki verið möguleiki á. Með tímanum hefur byggst upp samstarf og samstarfsnet á mismunandi sviðum (upplýsingatækni, heilbrigðissviði, uppeldismálum o.s.frv.) sem enn er verið að byggja á. Eftirfarandi dæmi um styrkþega í menntaáætlun ESB sýnir það fjölbreytilega samstarf sem íslenskar stofnanir, fyrirtæki og skólar taka þátt í. Þá eru dæmi um úthlutun og árangur Íslands í 7. RÁ ESB.

### **Dæmi um styrkþega.**

Til að veita gleggri mynd af því til hverra styrkirnir renna, fylgir í töflu 6 yfirlit yfir alla lögaðila sem fengið hafa styrki frá 2007 til 2010 frá landsskrifstofu menntaáætlunar ESB á Íslandi, þ.e. úr þeim hluta áætlunarinnar sem er dreifstýrður. Ekki eru tiltækar sambærilegar upplýsingar frá 1995, en þar sem stærsti hluti styrkþega er skólar gefur þetta glögga mynd. Frá 1995 hafa nánast allir framhalds- og háskólar fengið styrk frá áætluninni (sumir nær árlega), mjög stór hluti grunnskóla og vaxandi fjöldi leikskóla. Þá hafa aðilar í fullorðinsfræðslu, símenntun og skyldri starfsemi hlotið fjölda styrkja.

Rétt er að taka fram að um er að ræða úthlutanir, en í sumum tilvikum fullnýta aðilar ekki styrkinn og í einhverjum tilvikum þarf að skila þeim fjármunum aftur til ESB. Þá fá íslenskir lögaðilar einnig einhverja styrki eftir öðrum leiðum úr áætluninni, annaðhvort sem þátttakendur í þróunarverkefnum í Leonardo-starfsmenntahlutanum, sem stýrt er af öðrum löndum, eða úr þeim litla hluta áætlunarinnar sem er miðstýrt.

Landsskrifstofan hefur ekki talið rétt að birta upplýsingar um einstaklinga sem hljóta styrki beint í þeim tilfellum þar sem um er að ræða beina úthlutun til einstaklinga – né heldur nöfn styrkþega þegar úthlutað er til lögðaðila.

**Tafla 6. Yfirlit yfir styrki sem úthlutað var til lögðaðila af landsskrifstofu menntaáætlunar ESB á Íslandi 2007–2010.**

| Stofnun/Lögðaðili  | Undiráætlun     | Styrkur í evrum |
|--|-----------------|-----------------|
| Alþjóðahús   | Grundtvig 2008  | 18.000          |
|  | Leonardo 2008   | 5.200           |
|  | <b>Samtals:</b> | <b>23.200</b>   |
| Austurbæjarskóli   | Comenius 2009   | <b>15.000</b>   |
| Álftamýrarskóli  | Comenius 2009   | 15.000          |
|  | Comenius 2010   | 18.000          |
|  | <b>Samtals:</b> | <b>33.000</b>   |
| Árskóli  | Comenius 2008   | <b>15.000</b>   |
| Áslandsskóli   | Comenius 2008   | <b>15.000</b>   |
| ÁTVR   | Leonardo 2007   | <b>15.450</b>   |
| Blindrafélagið   | Grundtvig 2007  | <b>17.200</b>   |
|  | Comenius 2007   | 19.300          |
|  | Leonardo 2007   | 10.400          |
| Borgarholtsskóli   | Leonardo 2008   | 26.100          |
|  | Leonardo 2009   | 31.200          |
|  | <b>Samtals:</b> | <b>87.000</b>   |
| Bókasafn Hafnarfjarðar   | Leonardo 2007   | <b>3.200</b>    |
|  | Comenius 2008   | 15.000          |
| Brekuskóli   | Comenius 2010   | 22.000          |
|  | <b>Samtals:</b> | <b>37.000</b>   |
| Byggðasafn Hafnarfjarðar                                       | Grundtvig 2010  | <b>8.000</b>    |
|  | Comenius 2007   | 3.700           |
| Dalvíkurskóli  | Comenius 2008   | 7.500           |
|  | <b>Samtals:</b> | <b>11.200</b>   |
| Digranesskóli  | Comenius 2007   | <b>11.200</b>   |
| Endurmenntun Háskóla Íslands og Arkitektafélag Íslands         | Leonardo 2010   | <b>66.267</b>   |
| Engjaskóli   | Comenius 2008   | <b>15.000</b>   |
| Félag ferðaþjónustubænda                                       | Leonardo 2007   | <b>9.600</b>    |
| Félag náms- og starfsráðgjafa                                  | Leonardo 2007   | <b>9.116</b>    |
| Félag sagnaþula  | Grundtvig 2009  | <b>14.000</b>   |
| Félag skrudgarðyrkjumeistara                                   | Leonardo 2009   | <b>9.000</b>    |
| Félag um menntasmiðjur   | Grundtvig 2010  | <b>20.410</b>   |
| FIKNF Félag íslenskra kennara í nýsköpunar- og frumkvöðlamente | Leonardo 2008   | <b>18.200</b>   |

| <b>Stofnun/Lögaðili</b>                | <b>Undirráætlun</b> | <b>Styrkur í evrum</b> |
|--|---------------------|------------------------|
| Fjölbrautaskólinn Ármúla               | Comenius 2007       | 26.700                 |
|  | Comenius 2008       | 15.000                 |
|  | Comenius 2009       | 12.000                 |
|  | Leonardo 2007       | 20.500                 |
|  | Leonardo 2009       | 10.000                 |
|  | Comenius 2010       | 22.000                 |
|  | <b>Samtals:</b>     | <b>106.200</b>         |
| Fjölbrautaskólinn í Breiðholti         | Comenius 2007       | 3.700                  |
|  | Comenius 2008       | 20.000                 |
|  | Comenius 2010       | 22.000                 |
|  | Leonardo 2008       | 5.500                  |
|  | Leonardo 2010       | 38.968                 |
|  | <b>Samtals:</b>     | <b>90.168</b>          |
| Fjölbrautaskólinn í Garðabæ            | Comenius 2007       | <b>11.200</b>          |
| Fjölbrautaskóli Norðurlands vestra     | Leonardo 2008       | 3.300                  |
|  | Comenius 2010       | 22.000                 |
|  | <b>Samtals</b>      | <b>25.300</b>          |
| Fjölbrautaskóli Snæfellinga            | Comenius 2010       | <b>22.000</b>          |
| Fjölbrautaskóli Suðurlands             | Comenius 2007       | <b>19.300</b>          |
| Fjölbrautaskóli Suðurnesja             | Leonardo 2007       | 1.600                  |
|  | Leonardo 2010       | 21.600                 |
|  | <b>Samtals:</b>     | <b>23.200</b>          |
| Fjölbrautaskóli Vesturlands            | Comenius 2008       | <b>20.000</b>          |
| Flataskóli                             | Comenius 2010       | <b>18.000</b>          |
| Flataskóli (Leikskólinn Bakki)         | Comenius 2009       | <b>15.000</b>          |
| Flensborgarskólinn                     | Comenius 2007       | <b>8.100</b>           |
| Framhaldsskóli Austur-Skaftafellssýslu | Comenius 2009       | <b>20.000</b>          |
| Framhaldsskólinn í Vestmannaeyjum      | Comenius 2007       | <b>11.200</b>          |
| Framvegis – miðstöð um símenntun       | Leonardo 2008       | 18.200                 |
|  | Leonardo 2010       | 18.000                 |
|  | <b>Samtals:</b>     | <b>36.200</b>          |
| Fræðslumiðstöð atvinnulífsins          | Leonardo 2009       | <b>237.444</b>         |
| Fræðslusetrið Starfsmennt              | Leonardo 2007       | <b>24.658</b>          |
| Fræðsluskrifstofa rafíðnaðarins        | Leonardo 2008       | 8.250                  |
|  | Leonardo 2010       | 17.008                 |
|  | <b>Samtals:</b>     | <b>25.258</b>          |
| Garðaskóli                             | Comenius 2008       | 20.000                 |
|  | Comenius 2010       | 22.000                 |
|  | <b>Samtals:</b>     | <b>42.000</b>          |
| Grandaskóli                            | Comenius 2007       | <b>8.100</b>           |
| Grasagarður Reykjavíkur                | Leonardo 2009       | <b>6.600</b>           |
| Grund, dvalar- og hjúkrunarheimili     | Leonardo 2007       | <b>4.400</b>           |
| Grundaskóli                            | Comenius 2007       | <b>11.800</b>          |
| Grunnskóli Bolungarvíkur               | Comenius 2010       | <b>22.000</b>          |
| Grunnskóli Grindavíkur                 | Comenius 2007       | 11.200                 |
|  | Comenius 2010       | 18.000                 |
|  | <b>Samtals:</b>     | <b>29.200</b>          |
| Grunnskóli Seltjarnarness              | Comenius 2009       | <b>15.000</b>          |

| <b>Stofnun/Lögaðili</b>                                 | <b>Undirátætlun</b> | <b>Styrkur í evrum</b> |
|---|---------------------|------------------------|
| Grunnskóli Snæfellsbæjar                                | Comenius 2007       | 8.100                  |
|   | Comenius 2009       | 15.000                 |
|   | <b>Samtals:</b>     | <b>23.100</b>          |
| Grunnskólinn í Stykkishólmi                             | Comenius 2007       | <b>11.200</b>          |
| Grunnskóli Tálknafjarðar                                | Comenius 2010       | <b>22.000</b>          |
| Grunnskólinn í Vestmannaeyjum                           | Comenius 2008       | 15.000                 |
|   | Comenius 2008       | 35.000                 |
|   | <b>Samtals:</b>     | <b>50.000</b>          |
| Hallormsstaðaskóli                                      | Comenius 2010       | <b>18.000</b>          |
| Háskóladansinn  | Leonardo 2009       | 2.600                  |
|   | Leonardo 2010       | 2.600                  |
|   | <b>Samtals:</b>     | <b>5.200</b>           |
| Háskólasetur Vestfjarða                                 | Erasmus 2008        | 19.000                 |
|   | Erasmus 2009        | 36.000                 |
|   | Erasmus 2010        | 21.000                 |
|   | <b>Samtals:</b>     | <b>76.000</b>          |
| Háskóli Íslands   | Erasmus 2007        | 331.394                |
|   | Erasmus 2008        | 426.226                |
|   | Erasmus 2009        | 415.721                |
|   | Erasmus 2010        | 499.600                |
| Háskóli Íslands, menntavísindasvið                      | Leonardo 2008       | 178.715                |
|   | Leonardo 2010       | 18.000                 |
| Háskóli Íslands, smárikjasetur                          | Erasmus 2007        | 35.063                 |
|   | Erasmus 2008        | 43.967                 |
| Háskóli Íslands, Alþjóðamálastofnun                     | Erasmus 2009        | 42.000                 |
| Háskóli Íslands, Evrópumíðstöð náms- og starfsráðgjafar | Leonardo 2007       | 11.000                 |
|   | Leonardo 2009       | 10.400                 |
| Háskóli Íslands, verkfræði- og náttúruvísindasvið       | Leonardo 2009       | 18.000                 |
| Háskóli Íslands, Jafnréttisskóli                        | Grundtvig 2010      | 18.000                 |
|   | <b>Samtals:</b>     | <b>2.048.086</b>       |
| Háskólinn á Akureyri                                    | Erasmus 2007        | 8.562                  |
|   | Erasmus 2008        | 27.299                 |
|   | Erasmus 2009        | 32.066                 |
|   | Erasmus 2010        | 49.800                 |
|   | <b>Samtals:</b>     | <b>117.727</b>         |
| Háskólinn á Bifröst                                     | Erasmus 2007        | 63.621                 |
|   | Erasmus 2008        | 36.624                 |
|   | Erasmus 2009        | 32.638                 |
|   | Erasmus 2010        | 19.133                 |
|   | <b>Samtals:</b>     | <b>152.016</b>         |
| Háskólinn á Hólum                                       | Leonardo 2008       | <b>20.400</b>          |
|   | Erasmus 2007        | 111.883                |
| Háskólinn í Reykjavík                                   | Erasmus 2008        | 146.901                |
|   | Erasmus 2009        | 169.023                |
|   | Erasmus 2010        | 156.703                |
|   | Leonardo 2009       | 41.133                 |
|   | Leonardo 2010       | 18.000                 |
|   | <b>Samtals:</b>     | <b>643.643</b>         |

| Stofnun/Lögaðili  | Undiráætlun     | Styrkur í evrum |
|---|-----------------|-----------------|
| Heiðarskóli   | Comenius 2007   | 8.100           |
|   | Comenius 2010   | 18.000          |
|   | <b>Samtals:</b> | <b>26.100</b>   |
| Heilsugæslan Fjörður                                      | Leonardo 2009   | <b>2.600</b>    |
| Hjallaskóli   | Comenius 2009   | <b>20.000</b>   |
| Hlíðaskóli  | Comenius 2007   | 8.100           |
|   | Comenius 2010   | 12.000          |
|   | <b>Samtals:</b> | <b>20.100</b>   |
| Horticum Menntafélag ehf.                                 | Leonardo 2009   | <b>9.000</b>    |
| Hrafnagilsskóli   | Comenius 2009   | <b>20.000</b>   |
| Hraunvallaskóli   | Comenius 2009   | <b>15.000</b>   |
| Hvaleyrarskóli  | Comenius 2008   | <b>15.000</b>   |
| Hvassaleitisskóli   | Comenius 2007   | <b>11.200</b>   |
| ÍÐAN Fræðslusetur   | Leonardo 2008   | <b>234.829</b>  |
| Íðnskólinn í Hafnarfirði                                  | Comenius 2009   | <b>20.000</b>   |
| Íðnskólinn í Reykjavík/Tækniskólinn, skóli atvinnulífsins | Comenius 2007   | 11.200          |
|   | Leonardo 2007   | 38.986          |
|   | Leonardo 2008   | 232.022         |
|   | Leonardo 2009   | 84.179          |
|   | <b>Samtals:</b> | <b>366.387</b>  |
| Intercultural Iceland                                     | Grundtvig 2007  | 10.400          |
|   | Grundtvig 2009  | 37.400          |
|   | <b>Samtals:</b> | <b>47.800</b>   |
| Jafnréttishús   | Grundtvig 2009  | 18.000          |
|   | Grundtvig 2010  | 18.000          |
|   | <b>Samtals:</b> | <b>36.000</b>   |
| Kársnesskóli  | Comenius 2007   | <b>11.200</b>   |
| Keilir – Miðstöð vísinda, fræða og atvinnulífs            | Leonardo 2010   | <b>18.000</b>   |
| Kennaraháskóli Íslands                                    | Erasmus 2007    | 79.492          |
|   | Grundtvig 2007  | 5.200           |
|   | <b>Samtals:</b> | <b>84.692</b>   |
| Klébergsskóli   | Comenius 2007   | <b>11.200</b>   |
| Korpuskóli  | Comenius 2008   | <b>15.000</b>   |
| Kvenréttindafélag Íslands                                 | Grundtvig 2010  | <b>18.000</b>   |
| Kvikmyndaskóli Íslands                                    | Leonardo 2007   | 189.932         |
|   | Leonardo 2008   | 6.950           |
|   | Leonardo 2010   | 25.530          |
|   | <b>Samtals:</b> | <b>222.412</b>  |
| Landakotsskóli  | Comenius 2008   | <b>12.000</b>   |
|   | Erasmus 2007    | 13.461          |
|   | Erasmus 2008    | 10.007          |
|   | Erasmus 2009    | 4.825           |
| Landbúnaðarháskóli Íslands                                | Leonardo 2009   | 224.185         |
|   | Erasmus 2010    | 11.358          |
|   | Leonardo 2010   | 44.200          |
|   | <b>Samtals:</b> | <b>308.036</b>  |

| Stofnun/Lögaðili                       | Undirætlun      | Styrkur í evrum |
|--|-----------------|-----------------|
| Landspítali – Háskólasjúkrahús         | Leonardo 2008   | 1.250           |
|  | Leonardo 2009   | 7.821           |
|  | Leonardo 2010   | 3.200           |
|  | <b>Samtals:</b> | <b>12.271</b>   |
| Lágafellsskóli                         | Comenius 2008   | 15.000          |
|  | Comenius 2009   | 15.000          |
|  | Comenius 2010   | 18.000          |
|  | <b>Samtals:</b> | <b>48.000</b>   |
| Laugalækjarskóli                       | Comenius 2009   | <b>20.000</b>   |
| Leikskólinn Arnarsmári                 | Comenius 2010   | <b>18.000</b>   |
| Leikskólinn Álfatún                    | Comenius 2007   | <b>11.200</b>   |
| Leikskólinn Bakki (Flataskóli)         | Comenius 2009   | <b>15.000</b>   |
| Leikskólinn Drafnarborg                | Comenius 2007   | <b>3.700</b>    |
| Leikskólinn Dvergasteinn               | Comenius 2008   | <b>15.000</b>   |
| Leikskólinn Flúðir                     | Comenius 2008   | <b>15.000</b>   |
| Leikskólinn Furugrund                  | Comenius 2008   | <b>15.000</b>   |
| Leikskólinn Gimli                      | Comenius 2008   | <b>15.000</b>   |
| Leikskólinn Hamraborg                  | Comenius 2007   | <b>11.200</b>   |
| Leikskólinn Hvammur                    | Comenius 2009   | <b>15.000</b>   |
| Leikskólinn Iðavöllur                  | Comenius 2007   | <b>11.200</b>   |
| Leikskólinn Jöklaborg                  | Comenius 2007   | <b>11.200</b>   |
| Leikskólinn Krílakot                   | Comenius 2009   | <b>20.000</b>   |
| Leikskólinn Lækjaborg                  | Comenius 2007   | <b>8.100</b>    |
| Leikskólinn Mýri                       | Comenius 2007   | <b>8.100</b>    |
| Leikskólinn Njálborg                   | Comenius 2007   | 3.700           |
|  | Comenius 2009   | 15.000          |
|  | <b>Samtals:</b> | <b>18.700</b>   |
| Leikskólinn Nóaborg                    | Comenius 2008   | <b>15.000</b>   |
| Leikskólinn Sóhlíð                     | Comenius 2007   | <b>11.200</b>   |
| Leikskólinn Suðurborg                  | Comenius 2007   | <b>11.200</b>   |
| Leikskólinn Vesturborg                 | Comenius 2007   | <b>11.200</b>   |
| Lifandi landbúnaður                    | Leonardo 2007   | 16.500          |
|  | Leonardo 2008   | 12.100          |
|  | <b>Samtals:</b> | <b>28.600</b>   |
| Listaháskóli Íslands                   | Erasmus 2007    | 61.647          |
|  | Erasmus 2008    | 69.148          |
|  | Erasmus 2009    | 83.256          |
|  | Erasmus 2010    | 75.307          |
|  | Leonardo 2009   | 22.869          |
|  | Leonardo 2010   | 41.613          |
| <b>Samtals:</b>                        | <b>353.840</b>  |                 |
| Lithuanian Icelandic community         | Grundtvig 2009  | <b>18.000</b>   |
| Lýsuhólsskóli/Grunnskóli Snæfellsbæjar | Comenius 2009   | <b>15.000</b>   |
| Margvís                                | Grundtvig 2009  | <b>18.000</b>   |
| Menntaskóli Borgarfjarðar              | Comenius 2010   | <b>22.000</b>   |
| Menntaskólinn að Laugarvatni           | Comenius 2007   | <b>11.200</b>   |
| Menntaskólinn á Akureyri               | Comenius 2008   | <b>20.000</b>   |

| Stofnun/Lögaðili                        | Undiráætlun     | Styrkur í evrum |
|---|-----------------|-----------------|
| Menntaskólinn á Egilsstöðum             | Comenius 2007   | 11.200          |
|   | Comenius 2010   | 22.000          |
|   | <b>Samtals:</b> | <b>33.200</b>   |
| Menntaskólinn í Kópavogi                | Comenius 2008   | 30.000          |
|   | Leonardo 2008   | 3.675           |
|   | Leonardo 2010   | 26.632          |
|   | <b>Samtals:</b> | <b>60.307</b>   |
| Menntaskólinn við Sund                  | Comenius 2010   | <b>18.000</b>   |
| Menntasmiðjan á Akureyri                | Grundtvig 2007  | <b>10.400</b>   |
| Miðstöð Símenntunar á Suðurnesjum       | Leonardo 2010   | <b>25.560</b>   |
| Mímir símenntun                         | Erasmus 2007    | 17.087          |
|   | Leonardo 2008   | 7.700           |
|   | Leonardo 2010   | 8.340           |
|   | <b>Samtals:</b> | <b>33.127</b>   |
| Myndlistarskólinn í Reykjavík           | Leonardo 2007   | 16.600          |
|   | Leonardo 2008   | 35.100          |
|   | Leonardo 2009   | 297.345         |
|   | Leonardo 2010   | 33.908          |
|   | <b>Samtals:</b> | <b>382.953</b>  |
| Naust Marine                            | Leonardo 2009   | <b>5.200</b>    |
| Námsferðir                              | Leonardo 2009   | 30.888          |
|   | Leonardo 2010   | 33.049          |
|   | <b>Samtals:</b> | <b>63.937</b>   |
| Náttúrustofa Vestfjarða                 | Grundtvig 2010  | <b>18.000</b>   |
| Nínukot ehf.                            | Leonardo 2008   | 24.800          |
|   | Leonardo 2009   | 22.110          |
|   | Leonardo 2010   | 38.179          |
|   | <b>Samtals:</b> | <b>85.089</b>   |
| Njarðvíkurskóli                         | Comenius 2008   | <b>15.000</b>   |
| Persona Optima                          | Grundtvig 2008  | <b>18.000</b>   |
| Rannsóknir og ráðgjöf ferðaþjónustunnar | Leonardo 2007   | <b>193.518</b>  |
| Rauði krossinn                          | Leonardo 2010   | <b>3.200</b>    |
| Rimaskóli                               | Comenius 2007   | 11.800          |
|   | Comenius 2008   | 15.000          |
|   | Comenius 2009   | 15.000          |
|   | <b>Samtals:</b> | <b>41.800</b>   |
| Salaskóli                               | Comenius 2007   | <b>11.200</b>   |
| Samtök um sögutengda ferðaþjónustu      | Leonardo 2008   | 16.500          |
|   | Leonardo 2009   | 19.500          |
|   | <b>Samtals:</b> | <b>36.000</b>   |
| SEEDS Iceland (SEE beyond borderS)      | Grundtvig 2010  | <b>17.692</b>   |
| Sérfræðingarnir ehf.                    | Leonardo 2010   | <b>77.050</b>   |
| Síðuskóli                               | Comenius 2008   | 20.000          |
|   | Comenius 2010   | 22.000          |
|   | <b>Samtals:</b> | <b>42.000</b>   |
| Símenntunarmiðstöðin á Vesturlandi      | Grundtvig 2007  | <b>8.600</b>    |
| Sjáländsskóli                           | Comenius 2010   | <b>18.000</b>   |



| Stofnun/Lögaðili                                | Undirætlun      | Styrkur í evrum |
|---|-----------------|-----------------|
| Sjálfsbjörg                                     | Grundtvig 2008  | 14.000          |
|   | Grundtvig 2009  | 14.000          |
|   | Grundtvig 2009  | 28.000          |
|   | <b>Samtals:</b> | <b>56.000</b>   |
| Skálanes Nature and Heritage Centre             | Grundtvig 2010  | <b>18.000</b>   |
| Slysavarnaskóli sjómanna                        | Leonardo 2009   | <b>10.500</b>   |
| Stakkaborg                                      | Comenius 2009   | <b>15.000</b>   |
| Starfsafl                                       | Leonardo 2008   | <b>16.800</b>   |
| Starfsendurhæfing Norðurlands                   | Leonardo 2007   | 173.178         |
|   | Leonardo 2008   | 9.400           |
|   | <b>Samtals:</b> | <b>182.578</b>  |
| Starfsgreinaráð hönnunar- og handverksgreina    | Leonardo 2007   | <b>22.050</b>   |
| Starfsgreinasamband Íslands                     | Leonardo 2008   | <b>6.600</b>    |
| Stóru-Vogaskóli                                 | Comenius 2007   | 11.200          |
|   | Comenius 2009   | 35.000          |
|   | <b>Samtals:</b> | <b>46.200</b>   |
| Stúdentaferðir                                  | Leonardo 2007   | 87.637          |
|   | Leonardo 2008   | 34.151          |
|   | <b>Samtals:</b> | <b>121.788</b>  |
| Styrktarfélag Klúbbsins Geysir                  | Leonardo 2010   | <b>4.568</b>    |
| Suðurlandsskógar                                | Leonardo 2008   | 12.100          |
|   | Leonardo 2010   | 16.000          |
|   | <b>Samtals:</b> | <b>28.100</b>   |
| Svalbarðaskóli                                  | Comenius 2010   | <b>18.000</b>   |
| Svæðisskrifstofa málefna fatlaðra á Austurlandi | Leonardo 2007   | <b>8.000</b>    |
| Sæmundarskóli                                   | Comenius 2008   | 15.000          |
|   | Comenius 2010   | 22.000          |
|   | <b>Samtals:</b> | <b>37.000</b>   |
| Tannsmíðaskóli Íslands                          | Leonardo 2007   | <b>5.000</b>    |
| Tækniskólinn                                    | Leonardo 2010   | <b>57.400</b>   |
| Umhverfisstofnun                                | Grundtvig 2008  | 18.000          |
|   | Grundtvig 2009  | 15.880          |
|   | <b>Samtals:</b> | <b>33.880</b>   |
| Valhúsaskóli/Grunnskóli Seltjarnarness          | Comenius 2009   | <b>30.000</b>   |
| Varmahlíðarskóli                                | Comenius 2007   | 11.200          |
|   | Comenius 2009   | 15.000          |
|   | Comenius 2010   | 18.000          |
|   | <b>Samtals:</b> | <b>44.200</b>   |
| Varmalandsskóli                                 | Comenius 2009   | <b>12.000</b>   |
| Varmárskóli                                     | Comenius 2007   | 8.100           |
|   | Comenius 2010   | 40.000          |
|   | <b>Samtals:</b> | <b>48.100</b>   |
| Vatnsendaskóli                                  | Comenius 2009   | 15.000          |
|   | Comenius 2010   | 18.000          |
|   | <b>Samtals:</b> | <b>33.000</b>   |
| Veraldarvinir                                   | Grundtvig 2010  | <b>18.000</b>   |

| Stofnun/Lögaðili                                   | Undiráætlun     | Styrkur í evrum |
|--|-----------------|-----------------|
| Verkmenntaskólinn á Akureyri                       | Comenius 2007   | 19.300          |
|  | Leonardo 2007   | 11.000          |
|  | Leonardo 2008   | 9.725           |
|  | Leonardo 2010   | 24.392          |
|  | <b>Samtals:</b> | <b>64.417</b>   |
| Verzlunarskóli Íslands                             | Comenius 2007   | 11.200          |
|  | Comenius 2008   | 20.000          |
|  | Comenius 2009   | 20.000          |
|  | Comenius 2010   | 22.000          |
|  | Leonardo 2007   | 196.316         |
|  | Leonardo 2008   | 7.700           |
|  | <b>Samtals:</b> | <b>277.216</b>  |
| Vesturbæjarskóli                                   | Comenius 2008   | <b>20.000</b>   |
| Viska Fræðslu- og símenntunarmiðstöð Vestmannaeyja | Leonardo 2010   | <b>18.000</b>   |
|  | Leonardo 2007   | 5.600           |
| Þekkingarnet Austurlands                           | Leonardo 2008   | 151.633         |
|  | <b>Samtals:</b> | <b>157.233</b>  |
| Þjónustumiðstöð Miðborgar og Hlíðar                | Leonardo 2010   | <b>10.560</b>   |
| Þróunarfélag Austurlands                           | Leonardo 2010   | <b>79.041</b>   |

**Tafla 7. Árangur Íslands og meðalárangur í 7. RÁ eftir undiráætlunum.**

| Undiráætlun  | Íslenskar umsóknir | Íslensk styrkt verkefni | Árangur Íslands |
|--|--------------------|-------------------------|-----------------|
| 1. Heilbrigðisvísindi                                    | 56                 | 13                      | 23%             |
| 2. Matvæli, landbúnaður, sjávarútvegur og líftækni       | 60                 | 6                       | 10%             |
| 3. Upplýsinga- og samskiptatækni                         | 66                 | 5                       | 8%              |
| 4. Örvísindi, örtækni, efnistækni og ný framleiðslutækni | 12                 | 2                       | 17%             |
| 5. Orka  | 12                 | 3                       | 25%             |
| 6. Umhverfi  | 42                 | 14                      | 33%             |
| 7. Samgöngur   | 19                 | 3                       | 16%             |
| 8. Félags-, hag- og hugvísindi                           | 32                 | 4                       | 13%             |
| 9. Geimtækni   | 4                  | 2                       | 50%             |
| 10. Öryggismál   | 5                  | 1                       | 20%             |
| 11. General Activities (Annex IV)                        | 1                  | 1                       | 100%            |
| 12. European Research Council                            | 23                 | 1                       | 4%              |
| 13. Mannauður (Marie Curie)                              | 105                | 21                      | 20%             |
| 14. Innviði rannsókna                                    | 14                 | 8                       | 57%             |
| 15. Rannsóknir í þágu lítilla og meðalstórra fyrirtækja  | 63                 | 10                      | 16%             |
| 16. Þekkingarsvæði                                       | 3                  | 0                       | 0%              |
| 17. Færni vaxandi svæða til rannsókna og þróunar         | 0                  | 0                       | N/A             |
| 18. Vísindi í samfélaginu                                | 18                 | 3                       | 17%             |
| 19. Samhæfing rannsókna                                  | 3                  | 2                       | 67%             |
| 20. Alþjóðlegt samstarf                                  | 0                  | 0                       | N/A             |
| 21. Fusion Energy  | 0                  | 0                       | N/A             |
| 22. Nuclear Fission and Radiation Protection             | 0                  | 0                       | N/A             |
| <b>Heild/meðaltal (%)</b>                                | <b>538</b>         | <b>99</b>               | <b>28%</b>      |

Heimild:E-CORDA.