

Skýrsla

**forsætisráðherra um ráðstöfun lands og landsréttinda innan þjóðlendna
og tekna af gjöldum fyrir slík réttindi.**

(Lögð fyrir Alþingi á 146. löggjafarþingi 2016–2017.)

Skýrsla þessi, um ráðstöfun lands og landsréttinda innan þjóðlendna og tekna af gjöldum fyrir slík réttindi, er lögð fyrir Alþingi í samræmi við ákvæði 5. mgr. 3. gr. laga um þjóðlendur og ákvörðun marka eignarlanda, þjóðlendna og afrétta, nr. 58/1998. Þar segir að forsætisráðherra skuli árlega gefa Alþingi skýrslu um ráðstöfun lands og landsréttinda innan þjóðlendna og tekna af gjöldum fyrir slík réttindi, sbr. 1. gr. forsetaúrskurðar um skiptingu stjórnarmálefna milli ráðuneyta í Stjórnarráði Íslands, nr. 1/2017.

Almennt um þjóðlendur

Hinn 1. júlí 1998 tóku gildi lög um þjóðlendur og ákvörðun marka eignarlanda, þjóðlendna og afrétta (hér eftir nefnd löggin eða þjóðlendulögin). Í lögnum er fjallað um hvernig fara skuli með þjóðlendur, þ.m.t. leyfisveitingar vegna nýtingar lands og landsréttinda innan þeirra og meðferð þess fjár sem fellur til tengt þeirri nýtingu. Með lögnum var jafnframt sett á fót sjálfstæð stjórnáslunefnd, óbyggðanefnd, sem ætlað er að kanna og skera úr um hvaða landsvæði teljast til þjóðlendna og hver séu mörk þeirra og eignarlanda. Hlutverk óbyggðanefndar er að úrskurða í þjóðlendumálum og þeim úrskurðum er hægt að skjóta til dómstóla. Forsætisráðuneytið fer með þau verkefni sem annars kæmi í hlut landeiganda að fjalla um og sinnir jafnframt öðrum stjórnásluskuldum, lögum samkvæmt. Sveitarstjórnnum er jafnframt ætlað hlutverk við ráðstöfun lands og landsréttinda innan þjóðlendna.

Í 1. mgr. 3. gr. kemur fram sú meginregla að enginn megi hafa afnot af þjóðlendu fyrir sjálfan sig. Til slíkra afnota telst meðal annars að reisa mannvirki, hvers konar jarðrask sem og nýting hlunninda, vatns- og jarðhitaréttinda. Öll slík afnot eru leyfisskyld eins og nánar er mælt fyrir um í lögnum. Þetta er þó með þeirri undantekningu að þeir sem hafa nýtt land innan þjóðlendu, sem afrétt fyrir búfenað eða haft þar önnur hefðbundin not sem afréttareign fylgja, halda þeim rétti, sbr. 5. gr. laganna.

Leyfisveitingarhlutverkinu í þjóðlendumálum er skipt á milli ráðherra annars vegar og sveitarstjórna hins vegar, sbr. 2. og 3. mgr. 3. gr. laganna. Nýting vatns- og jarðhitaréttinda, vindorku, náma og önnur jarðefnanýting innan þjóðlendna er háð leyfi ráðherra ásamt nauðsynlegum afnotum af landi til hagnýtingar þessara réttinda. Skv. 4. mgr. 3. gr. er ráðherra jafnframt heimilt að ákvarða eða semja um endurgjald (leigu) fyrir nýtingu ofangreindra réttinda. Enn sem komið er hefur lítið verið um ákvarðanir eða samninga í þá veru. Að öðru leyti þarf leyfi hlutaðeigandi sveitarstjórnar til að nýta land og landsréttindi innan þjóðlendu. Hér fellur undir öll önnur nýting en ráðherra er falið að veita leyfi fyrir. Sé nýting heimiluð til lengri tíma en eins árs gera löggin þó ráð fyrir að samþykki forsætisráðherra þurfi einnig fyrir nýtingunni, sbr. 2. másl. 3. mgr. 3. gr. laganna. Sveitarstjórn er með sama hætti og ráðherra heimilt, að fengnu samþykki forsætisráðherra, að semja um endurgjald vegna afnota sem hún heimilar. Í fyrra kom forsætisráðuneytið að tveimur slíkum samningum sem samþykktaraðili.

Tekjum af leyfum til nýtingar lands, sem ráðherra heimilar, skal varið til landbóta, umsjónar, eftirlits og annarra sambærilegra verkefna innan þjóðlendna, eftir nánari ákvörðun ráðherra, sbr. 4. mgr. 3. gr. laganna. Ekki er gert að skilyrði að tekjur renni til verkefna sem sérstaklega tengjast þeirri þjóðlendu þar sem teknanna var aflað. Er þannig gert ráð fyrir að ákvörðun ráðherra geti markast af áherslum í uppbyggingu í þjóðlendum hverju sinni. Tekjum af leyfum, sem sveitarstjórnir veita, skal varið til hliðstæðra verkefna og að framan

greinir, en það skilyrði er sett að tekjurnar renni til verkefna innan þjóðlendna í viðkomandi sveitarfélagi.

Störf óbyggðanefndar

Samkvæmt upplýsingum frá óbyggðanefnd hefur nefndin þegar úrskurðað um mörk þjóðlendna á svæðum 1–8B, sjá yfirlitskort óbyggðanefndar yfir stöðu þjóðlendnumála í viðauka:

- Svæði 1: Uppsveitir Árnassýslu. Úrskurðir kveðnir upp í málum nr. 1–7/2000 þann 21. mars 2002.
- Svæði 2: Sveitarfélagið Hornafjörður. Úrskurðir kveðnir upp í málum nr. 1–5/2001 þann 14. nóvember 2003.
- Svæði 3: Rangárvallasýsla og Vestur-Skaftafellssýsla. Úrskurðir kveðnir upp í málum nr. 1–9/2003 þann 10. desember 2004.
- Svæði 4: Suðvesturland. Úrskurðir kveðnir upp í málum nr. 1–6/2004 þann 31. maí 2006.
- Svæði 5: Norðausturland. Úrskurðir kveðnir upp í málum nr. 1–5/2005 þann 29. maí 2007.
- Svæði 6: Austanvert Norðurland. Úrskurðir kveðnir upp í málum nr. 1–5/2007 þann 6. júní 2008.
- Svæði 7A (7 suður): Vestanvert Norðurland, syðri hluti. Úrskurðir kveðnir upp í málum nr. 1–5/2008 þann 19. júní 2009.
- Svæði 7B (7 norður): Vestanvert Norðurland, nyrðri hluti. Úrskurðir kveðnir upp í málum nr. 1–2/2009 þann 10. október 2011.
- Svæði 8A (8 norður): Húnavatnssýsla vestan Blöndu ásamt Skaga. Úrskurðir kveðnir upp í málum nr. 1–5/2013 þann 19. desember 2014.
- Svæði 8B (8 vestur): Mýra- og Borgarfjarðarsýsla að undanskildum fyrrum Kolbeinsstaðahreppi, ásamt Langjökli. Úrskurðir í málum nr. 1–5/2014 kveðnir upp þann 11. október 2016.

Meginverkefni óbyggðanefndar árið 2016 var undirbúningur úrskurða á svæði 8B, þ.m.t. gagnaöflun og rannsókn þeirra fjölmörgu skjala sem komið hafa í leitirnar. Úrskurðir í ágreiningsmálum á svæðinu voru loks kveðnir upp 11. október sl. Hefur nefndin nú lokið umfjöllun tæplega 82% af flatarmáli landsins alls (á svæðum 1–8B), þar af tæplega 99% af miðhálandinu eins og það er skilgreint í svæðisskipulagi miðhálandisins. Er niðurstaðan sú að rúmlega 44% lands sem nefndin hefur lokið meðferð á telst til þjóðlendna en tæplega 56% eru eignarlönd, að teknu tilliti til dóma Hæstaréttar. Af þeim hluta miðhálandisins sem nefndin hefur lokið meðferð á eru tæplega 86% þjóðlendur en rúmlega 14% eignarlönd.

Fram kemur hjá óbyggðanefnd að svæði 9A og 9B eru nú til meðferðar hjá nefndinni. Svæði 9A tekur til Dalasýslu að undanskildum fyrrum Skógarstrandahreppi. Farið var í vettvangsferðir um ágreiningssvæði innan svæðis 9A í september 2016. Gagnaöflun stendur yfir og aðalmeðferðir eru fyrirhugaðar á yfirstandandi ári. Úrskurða á svæði 9A er að vænta árið 2018. Svæði 9B tekur til Snæfellsness ásamt fyrrum Kolbeinsstaðahreppi og fyrrum Skógarstrandahreppi. Að teknu tilliti til stöðu gagnaöflunar hefur frestur fjármála- og

efnahagsráðherra til að lýsa hugsanlegum kröfum um þjóðlendum á svæðinu verið framlengdur til 1. september 2017.

Miðað við að fjárheimildir til óbyggðanefndar verði óbreyttar er gert ráð fyrir að úrskurðir á svæði 9B verði kveðnir upp árið 2019, komi fram kröfur um þjóðlendum á svæðinu. Þá er áformað að svæði 10A, þ.e. Strandasýsla, verði tekið til meðferðar árið 2018, hugsanlegum þjóðlendum á svæðinu lýst árið 2019 og úrskurðir kveðnir upp árið 2020. Hvað varðar svæði 10B, þ.e. Ísafjarðarsýslur, þá er gert ráð fyrir að svæðið verði tekið til meðferðar árið 2019 og úrskurðir kveðnir upp árið 2021. Svæði 10C, þ.e. Barðastrandarsýslur, verður að óbreyttu tekið til meðferðar árið 2020 og úrskurðir kveðnir upp árið 2022. Enn fremur er eftir að taka til meðferðar hjá óbyggðanefnd svæði 11, þ.e. Austfirði, og loks eyjar umhverfis landið. Vert er að taka fram að þessar áætlanir óbyggðanefndar um framvindu verkefna nefndarinnar eru háðar umtalsverðri óvissu að því er varðar umfang mála á einstökum svæðum.

Störf samstarfsnefndar um málefni þjóðlendra

Samstarfsnefnd um málefni þjóðlendra er ráðherra til aðstoðar við stjórn og ráðstöfun réttinda innan þjóðlendra. Í henni eiga sæti fulltrúi forsætisráðherra, sem jafnframt er formaður nefndarinnar, fulltrúar þeirra ráðherra er fara með skipulagsmál, sveitarstjórnarmál, málefni iðnaðar og málefni landbúnaðar og tveir fulltrúar tilnefndir af Sambandi íslenskra sveitarfélaga. Stefán Thors er sem áður formaður nefndarinnar. Talsvert var um breytingar á nefndarmönnum á liðnu ári. Björn Helgi Barkarson kom í stað Jóns Geirs Péturssonar, Jóhannes Finnur Halldórsson kom í stað Gunnars Gunnarssonar og Ólafur Egill Jónsson var skipaður í nefndina í stað Helgu Barðadóttur. Sem fyrr voru Valtýr Valtýsson, sveitarstjóri Bláskógabyggðar, og Dagbjört Jónsdóttir, sveitarstjóri í Þingeyjarsveit, fulltrúar Sambands íslenskra sveitarfélaga í nefndinni. Regína Sigurðardóttir, sérfræðingur í forsætisráðuneytinu, er ritari nefndarinnar.

Alls hélt samstarfsnefndin átta fundi á árinu 2016. Lagt var 71 erindi fyrir nefndina. Það eru töluvert fleiri erindi en lögð voru fyrir nefndina á árinu 2015, en þá voru erindin einungis 55. Að meðaltali voru u.þ.b. níu erindi lögð fyrir á hverjum fundi nefndarinnar.

Störf ráðuneytisins

Í töflu 1 má sjá samanburð á fjölda erinda sem komu til afgreiðslu ráðuneytisins á milli ára. Á árinu 2012 bárust ráðuneytinu 118 erindi og árið 2013 voru þau 143. Á árinu 2014 voru erindin alls 179 og á árinu 2015 voru þau 147 talsins. Í fyrra bárust ráðuneytinu alls 169 erindi sem eru þónokkuð fleiri erindi en árið áður. Það ár barst mestur fjöldi erinda síðan 2014 þegar 179 erindi bárust ráðuneytinu. Mikið hefur borið á almennum fyrirsprungum og öðrum almennum erindum tengdum þjóðlendum.

Í töflu 1 kemur skýrt fram að almenn erindi tengd þjóðlendum, almennar fyrirsprungir og erindi tengd þinglýsingum voru fyrirferðarmikil á síðasta ári. Erindum tengdum þinglýsingum fjölgaði um 14 á milli ára, þ.e. fóru úr 11 árið 2015 í 25 árið 2016. Gerð lóðaleigusamninga og erindi tengd þeim, s.s. drög að samningum eða leiðbeiningar um gerð

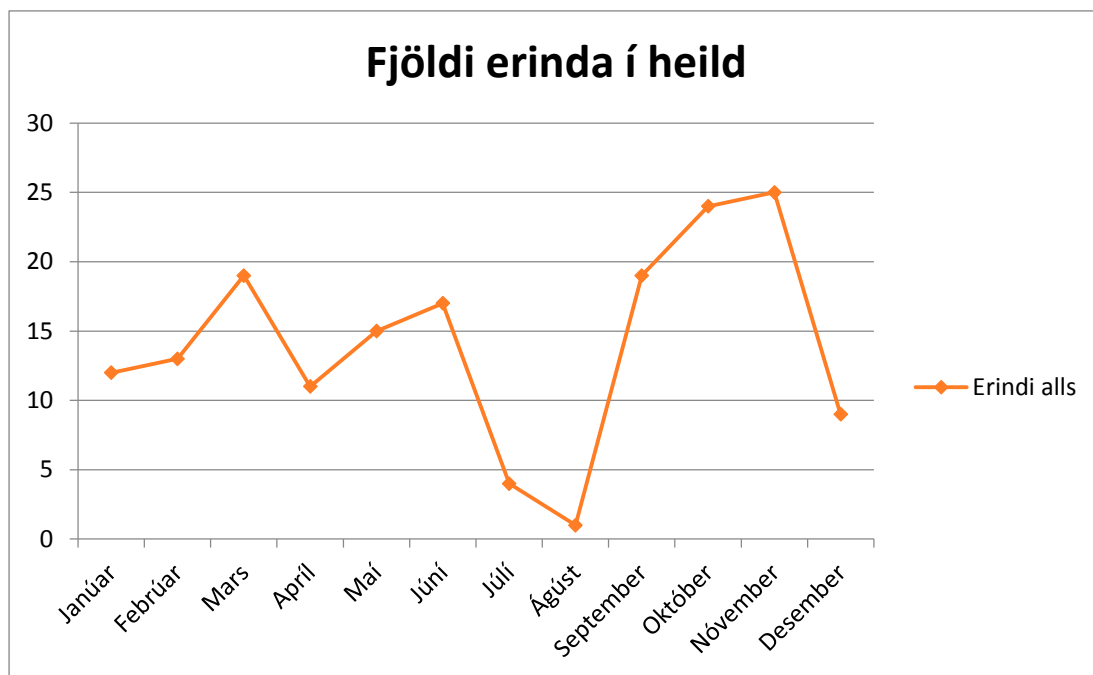
samninga, fjölgaði um tíu erindi á milli ára, þ.e. úr átta erindum árið 2015 í 18 á árinu 2016. Umsagnir um skipulagstillögur stóðu í stað á milli árunna 2015 og 2016 og voru 21 talsins á síðasta ári rétt eins og árið áður. Leyfum til framkvæmda innan þjóðlendna fjölgaði um eitt á milli árunna 2015 og 2016. Umsóknir um stofnun þjóðlendna í fasteignaskrá og erindum tengdum þeim fjölgaði um sex á milli ára. Þau voru einungis þrjú árið 2015 en níu í fyrra. Aðeins eitt erindi um leyfi til rannsókna innan þjóðlendna barst ráðuneytinu á síðasta ári en engin á árinu þar á undan. Beiðnum um aðgang að upplýsingum sem vörðuðu þjóðlendulínur fækkaði á milli ára og voru 14 talsins í fyrra en voru 18 á árinu 2015.

Tafla 1: Fjöldi erinda á árunum 2016, 2015, 2014, 2013 og 2012.

Erindi	Fjöldi erinda á árinu 2016	Fjöldi erinda á árinu 2015	Fjöldi erinda á árinu 2014	Fjöldi erinda á árinu 2013	Fjöldi erinda á árinu 2012
Almennar fyrirspurnir varðandi þjóðlendum	16	14	30	11	2
Önnur erindi tengd þjóðlendum	30	34	32	39	27
Leyfi til rannsókna	1	0	0	2	6
Afmörkun lóða undir skála	8	12	6	7	2
Leyfi til framkvæmda innan þjóðlendna	6	5	12	5	3
Umsagnir um skipulagstillögur	21	21	21	30	9
Leyfi til nýtingar auðlinda	6	6	8	2	8
Aðgangur að upplýsingum um þjóðlendulínur	14	18	22	13	3
Aðgangur að gögnum	2	2	0	0	0
Umsóknir um stofnun þjóðlendna í fasteignaskrá og erindi tengd þeim	9	3	5	25	58
Friðlýsingar og erindi tengd þeim	0	0	1	5	0
Þinglýsingar og erindi tengd þeim	25	11	14	4	0
Gerð lóðaleigusamninga innan þjóðlendna og erindi tengd gerð lóðaleigusamninga	18	8	12	0	0
Kortlagning réttinda innan þjóðlendna	1	0	7	0	0
Erindi tengd landsskipulagsstefnu	3	5	6	0	0
Upplýsingar frá óbyggðanefnd	3	4	3	0	0
Kærur og erindi tengd þeim	1	2	0	0	0
Mótun eigendastefnu fyrir þjóðlendum	0	2	0	0	0
Erindi tengd svæðisskipulagsnefnd höfuðborgarsvæðisins	2	0	0	0	0
Örnefni á hálendinu og landamerki á þjóðlendum	3	0	0	0	0
Samtals afgreidd erindi	169	147	179	143	118

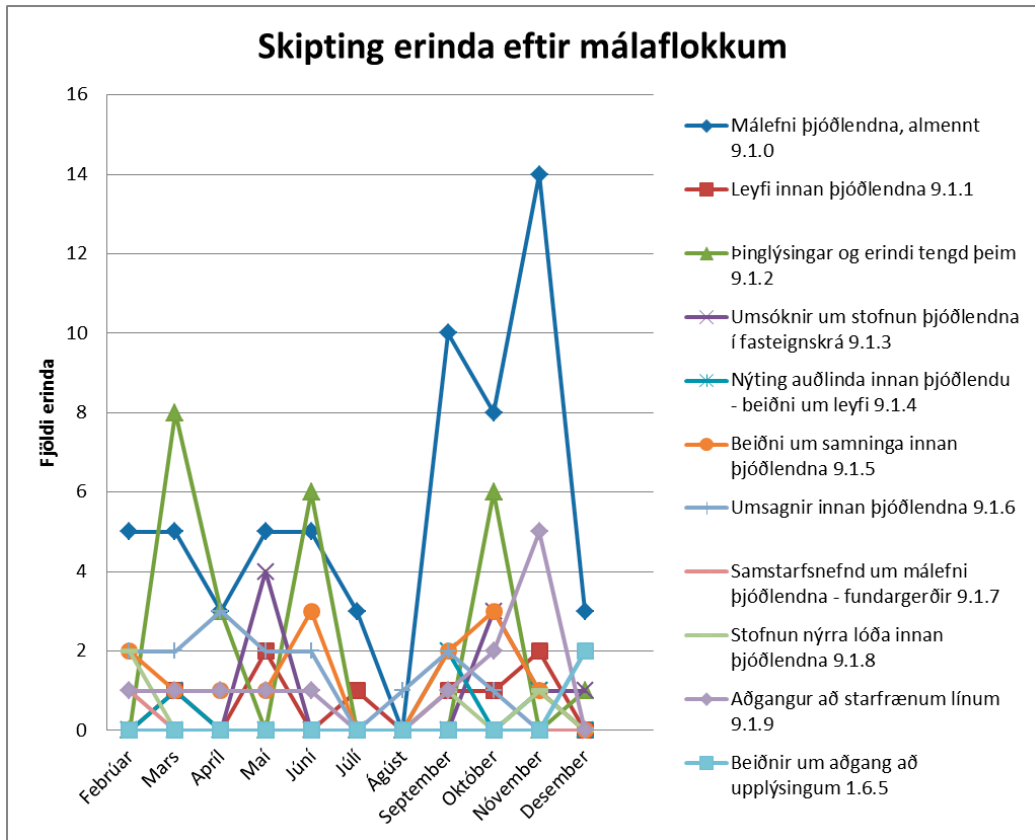
Áhugavert er að skoða í hvaða mánuðum flest erindi bárust ráðuneytinu og/eða hvenær ráðuneytið sendi flest erindi. Á myndum 1 og 2 sést fjöldi erinda, sem bárust ráðuneytinu og/eða ráðuneytið afgreiddi, sundurliðaður eftir mánuðum og skipt eftir málaflokkum.

Mynd 1 sýnir fjölda þeirra erinda sem bárust og/eða ráðuneytið afgreiddi á árinu 2016, sundurliðaður eftir mánuðum. Þar sést skýrt í hvaða mánuðum flest erindi bárust og/eða voru send út á árinu 2016. Erindi sem bárust eða ráðuneytið afgreiddi sendi frá sér voru á bilinu 10 til 15 á mánuði fram eftir ári. Í mars voru erindin nokkuð mörg og sömuleiðis í júní. Rétt eins og undanfarin tvö ár bárust og/eða voru send fæst erindi yfir hásumarmánuðina, júlí og ágúst. Athyglisvert er að aðeins eitt erindi kom til ráðuneytisins í ágúst. Áberandi er að sjá hversu mörg erindi bárust og/eða ráðuneytið sendi frá sér á haustmánuðum, eða 19 í september, 24 í október og 25 í nóvember. Talsvert færri erindi bárust og/eða voru send í desember en mánuðina þar á undan.



Mynd 1: Fjöldi erinda í heild eftir mánuðum.

Eins og fram kemur á mynd 1 bárust flest erindi og/eða voru send út í maí á árinu 2016. Í þeim mánuði vega hvað hæst almennar fyrirspurnir sem voru fyrirferðarmiklar á liðnu ári eins og sjá má á mynd 2. Fæstar fyrirspurnir bárust í júlí og ágúst eins og fram kemur á mynd 1, enda berast fá erindi yfir sumarmánuðina. Almennur áhugi hjá sveitarfélögum, einstaklingum og stofnunum á málefnum tengdum þjóðlendum skýrir fjölda þeirra fyrirspurna sem bárust ráðuneytinu. Ætla má að sýnileiki ráðuneytisins í verki og störfum tengdum þjóðlendum hafi aukið áhuga fjölmargra á málaflokknum. Þau erindi sem eru hvað mest áberandi í starfi ráðuneytisins á liðnu ári, fyrir utan almenn erindi og fyrirspurnir, eru þinglýsingar og erindi tengd þeim.



Mynd 2: Skipting erinda eftir málaflokkum.

Umsóknir um stofnun þjóðlendna í fasteignaskrá

Þjóðlendur teljast fasteignir í skilningi laga nr. 6/2001, um skráningu og mat fasteigna, og er því nauðsynlegt að stofna þær í fasteignaskrá eins og aðrar eignir. Slík skráning er einnig forsenda þess að hægt sé að skilgreina og veita lóðarréttindi í þjóðlendum. Samkvæmt sömu lögum kemur fram að umsóknir um stofnun fasteigna skuli leggja fram í viðkomandi sveitarfélagi. Það er því verkefni sveitarfélaga að stofna þjóðlendur í fasteignaskrá.

Fyrir árið 2012 höfðu aðeins fjórar þjóðlendur verið stofnaðar í fasteignaskrá. Um er að ræða þjóðlendurnar Rangárvallarfrétt í Rangárþingi ytra, Álftaversafrétt, Síðumannafrétt og Skaftártunguafrétt, allar í Skaftárhreppi. Á árinu 2012 voru 58 umsóknir um stofnun þjóðlendna sendar til sveitarfélaga á svæðum 1–5. Á árinu 2013 voru 25 umsóknir um stofnun þjóðlendna í fasteignaskrá sendar sveitarfélögum á svæðum 1–6. Á árinu 2014 voru fimm umsóknir um stofnun þjóðlendna í fasteignaskrá sendar sveitarfélögum á svæðum 5, 7a og 7b. Á árinu 2015 voru þrjár umsóknir um stofnun þjóðlendna í fasteignaskrá sendar

hlutaðeigandi sveitarfélögum á svæðum 7a og 7b. Í fyrra voru hlutaðeigandi sveitarfélögum sendar átta umsóknir um stofnun þjóðlendna í fasteignaskrá. Þær umsóknir sem sendar voru til hlutaðeigandi sveitarfélaga á árinu 2016 má sjá í meðfylgjandi töflu.

Tafla 2: Umsóknir um stofnun þjóðlendna í fasteignaskrá á árinu 2016.

Svæði til meðferðar	Þjóðlenda	Sent til sveitarfélaga
Svæði 2	Vestanvert Jökulsárlón og landsvæði vestan lónsins	25. maí 2016
Svæði 2	Veðurárdalssvæðið norðvestan Hvítingsdals	25. maí 2016
Svæði 5	Vesturöræfi ásamt syðri hluta afréttarlandanna Rana og Undir Fellum – Hluti Fljótsdalshrepps	22. júní 2016
Svæði 5	Vesturöræfi ásamt syðri hluta afréttarlandanna Rana og Undir Fellum – Hluti Fljótsdalshéraðs	22. júní 2016
Svæði 8a	Landsvæði sunnan Grímstunguheiðar	19. október 2016
Svæði 8a	Kornsártungur	24. október 2016
Svæði 8a	Staðarhreppsaféttur	24. nóvember 2016
Svæði 8a	Húksheiði	12. desember 2016

Í töflu 3 má sjá yfirlit yfir fjölda umsókna sem sendar hafa verið til sveitarfélaga á síðustu fimm árum um stofnun þjóðlendna í fasteignaskrá og jafnframt hversu margar umsóknir sveitarfélög á hverju svæði hafa samþykkt að stofna í fasteignaskrá frá árinu 2012.

Tafla 3: Fjöldi umsókna sendur sveitarfélögum á árunum 2012–2016.

Svæði til meðferðar	Sendar umsóknir á árinu 2016	Sendar umsóknir alls	Umsóknir samþykktar af sveitarfélögum 2016	Umsóknir samþykktar af sveitarfélögum alls
Svæði 1	0	13	0	14
Svæði 2	2	12	0	9
Svæði 3	0	21	0	7
Svæði 4	0	5	1	3
Svæði 5	2	26	0	5
Svæði 6	0	12	0	10
Svæði 7a	0	4	0	2
Svæði 7b	0	3	0	2
Svæði 8a	4	4	1	1
Samtals	8	100	2	53

Engar umsóknir um stofnun þjóðlendna á svæði 1 voru sendar til sveitarfélaga á árinu 2016. Þegar hafa verið sendar 13 umsóknir til viðeigandi sveitarfélaga á því svæði og hafa þau samþykkt þær allar. Ástæða þess að sveitarfélög á svæði 1 hafa samþykkt stofnun 14

umsókna stafar af því að Grímsnes- og Grafningshreppur hefur samþykkt stofnun einnar þjóðlendu með þeim fyrirvara að þeirri þjóðlendu verði skipt upp eftir sveitarfélagamörkum (þar sem þjóðlendan nær yfir tvö sveitarfélög) og verður send umsókn fyrir hvorn hluta hennar. Þar sem ein þjóðlenda nær yfir fleiri en eitt sveitarfélag þarf að skipta þjóðlendunni eftir sveitarfélagamörkum og útbúa sérstaka umsókn fyrir hvort sveitarfélag. Sveitarfélög geta aðeins stofnað fasteign í eigin sveitarfélagi.

Fyrir þjóðlendur á svæði 2 voru tvær umsóknir sendar til hlutaðeigandi sveitarfélaga á síðasta ári en í heild hefur ráðuneytið sent 12 umsóknir á því svæði. Fyrir svæðið á því aðeins eftir að senda tvær umsóknir. Í árslok 2015 höfðu sveitarfélög á svæðinu samþykkt níu umsóknir af þeim tíu sem sendar hafa verið til sveitarfélagsins. Sveitarfélagið á aðeins eftir að samþykkja erindi ráðuneytisins um stofnun þjóðlendu sem kallast Lónsöræfi.

Fyrir þjóðlendur á svæði 3 voru engar umsóknir sendar til viðeigandi sveitarfélaga á síðasta ári. Fyrir það svæði hefur ráðuneytið sent alls 21 umsókn til hlutaðeigandi sveitarfélaga. Sveitarfélög þar hafa frá árinu 2012 samþykkt að stofna sjö þjóðlendur í fasteignaskrá.

Fyrir þjóðlendur á svæði 4 urðu engar breytingar frá því í árslok 2012 hvað varðar fjölda sendra umsókna og viðbrögð sveitarfélaga við beiðni ráðuneytisins um stofnun þjóðlendna í fasteignaskrá. Fyrir svæði 4 hafa því alls fimm umsóknir um stofnun þjóðlendna verið sendar til sveitarfélaga á árunum 2012–2015.

Fyrir þjóðlendur á svæði 5 voru tvær umsóknir um stofnun þjóðlendna sendar til hlutaðeigandi sveitarfélaga á liðnu ári. Sveitarfélög þar höfðu jafnframt samþykkt fimm umsóknir frá árinu 2014. Fyrir svæði 5 hafa því alls verið sendar 26 umsóknir frá árinu 2014.

Fyrir þjóðlendur á svæði 6 voru engar umsóknir sendar til viðeigandi sveitarfélaga. Í árslok 2015 höfðu sveitarfélög á þessu sama svæði þó samþykkt að stofna tíu þjóðlendur í fasteignaskrá.

Fyrstu umsóknirnar á svæðum 7a og 7b voru sendar viðeigandi sveitarfélögum á árinu 2014. Þá voru sendar tvær umsóknir fyrir hvort svæði. Á árinu 2015 voru síðan sendar þrjár umsóknir um stofnun þjóðlendna til viðeigandi sveitarfélaga, tvær á svæði 7a og ein á svæði 7b. Engar umsóknir um stofnun þjóðlendna í fasteignaskrá voru sendar sveitarfélögum á svæðunum á árinu 2016. Fyrir þjóðlendur á svæði 7a hafa því verið sendar fjórar umsóknir í heild sinni frá árinu 2014 og fyrir svæði 7b þjár. Sveitarfélög á þessum svæðum hafa samþykkt að stofna tvær þjóðlendur á hvoru svæði.

Fyrstu umsóknirnar um stofnun þjóðlendna á svæði 8a í fasteignaskrá voru sendar til hlutaðeigandi sveitarfélaga í fyrra. Fjórar umsóknir voru þá sendar hlutaðeigandi sveitarfélögum. Sveitarfélög á svæði 8a hafa samþykkt að stofna eina þjóðlendu í fasteignaskrá af þeim fjórum sem komnar eru.

Á yfirlitskorti yfir fjölda umsókna um stofnun þjóðlendna í fasteignaskrá, sem finna má í viðauka, má sjá hversu margar umsóknir hafa verið sendar og hversu margar umsóknir á eftir að senda sveitarfélögum á hverju svæði fyrir sig.

Á landinu í heild sinni hafa 213 landsvæði verið úrskurðuð sem þjóðlendur. Þar af hefur ráðuneytið sent út 100 umsóknir um stofnun þjóðlendna í fasteignaskrá eða 46,9% þeirra landsvæða sem búið er að úrskurða sem þjóðlendur. Hlutaðeigandi sveitarfélög hafa þá samþykkt að stofna 53 þjóðlendur af þeim 100 umsóknum sem ráðuneytið hefur sent til þeirra. Sveitarfélögin hafa því samþykkt að láta stofna um 24,8% þeirra landsvæða sem úrskurðuð hafa verið sem þjóðlendur.

Munur á heildarfjölda umsókna frá árunum 2012 og 2013 á svæðum 1 og 4 stafar af því að þjóðlendur innan beggja svæða ná yfir tvö sveitarfélög. Í þeim tilvikum þarf að skipta

viðkomandi þjóðlendum á milli sveitarfélaganna sem í hlut eiga og senda hverju sveitarfélagi umsókn um stofnun skiptrar þjóðlendu. Þar með fjölgar þeim umsóknum um stofnun þjóðlendna sem þarf að senda viðkomandi sveitarfélögum á hvoru svæði fyrir sig. Breyting á heildarfjölda umsókna fyrir þjóðlendum á svæði 4 starfar þó ekki eingöngu af því að þjóðlendum tilheyri tveimur sveitarfélögum. Með dómi Hæstaréttar Íslands í máli nr. 617/2012 var Landsvæði á Helligheiði, sunnan Ölfusafréttar, dæmt eignarland. Í kjölfarið fækkaði umsóknum sem senda þurfti sveitarfélögum um eina.

Þinglýsing eignarheimilda á þjóðlendum

Þegar þjóðlenda hefur verið skráð í landskrá fasteigna hjá Þjóðskrá hefur þjóðlendan þar með verið stofnuð í fasteignaskrá. Þá fyrst er hægt að huga að þinglýsingu eignarheimilda íslenska ríkisins á viðkomandi fasteign sem hefur þá fengið landsnúmer. Ráðuneytið sendir því næst erindi til viðkomandi sýslumannsembættis með ósk um þinglýsingu eignarheimilda á viðkomandi fasteign. Erindinu fylgir útdráttur úr úrskurði óbyggðanefndar, dómur ef við á og landspildublað þar sem fram kemur samþykki sveitarstjórnar eða skipulags- og byggingarfulltrúa fyrir stofnun þjóðlennunnar.

Ráðuneytið hefur á undanförunum árum unnið að þinglýsingu eignarheimilda íslenska ríkisins á þjóðlendum. Árið 2010 var eignarheimildum íslenska ríkisins þinglýst á fjórar þjóðlendum. Á árinu 2014 var eignarheimildum íslenska ríkisins fyrir 11 þjóðlendum þinglýst. Árið 2015 var eignarheimildum íslenska ríkisins þinglýst á átta þjóðlendum. Í fyrra var eignarheimildum íslenska ríkisins fyrir 20 þjóðlendum þinglýst eins og sjá má í töflu 4. Ráðuneytið hefur því samtals þinglýst eignarheimildum íslenska ríkisins fyrir 43 þjóðlendum.

Tafla 4: Þinglýsing eignarheimilda á árinu 2016.

Heiti þjóðlendu	Landnúmer	Dags. þinglýsingar
Steinvarartunga að meðtöldum hluta Mela	221762	23. mars 2016
Vopnafjarðarafréttur (áður afréttur Vopnafjarðarhrepps)	221385	23. mars 2016
Hamarsafréttur (Landsvæði norðvestan Kistufells, utan landamerka jarðarinnar Hamars)	221367	23. mars 2016
Hvammsgerðisafréttur (Landsvæði utan landamerka jarðarinnar Hvammsgerðis, suðvestur undur Ytri-Hágangi)	221353	23. mars 2016
Áslaugarstaðafréttur (áður Landsvæði utan landamerka jarðarinnar Áslaugarstaða, þ.á.m. á vestanverðum Syðri-Hágangi)	221366	23. mars 2016
Þorvaldsstaðafréttur (áður Landsvæði norðvestan Kistufells, utan landamerka jarðarinnar Þorvaldsstaða)	221386	30. mars 2016
Krepputunga	224040	30. mars 2016
Brúarjökull (áður hluti Vatnajökuls í máli)	222133	30. mars 2016

nr. 2/2005)		
Fjall	222267	22. apríl 2016
Jörðin Fell í Suðursveit – þinglýsing á dómi Hæstaréttar Íslands í máli nr. 345/2005, dags. 11.05.2016	160125	25. apríl 2016
Landsvæði norðan Þingvallakirkjúlunds	223940	13. júní 2016
Norðanvert Þingvallakirkjuland	223941	13. júní 2016
Biskupstungnaafréttur – framafréttur	223995	13. júní 2016
Biskupstungnaafréttur – land kring um Hagafell	223999	13. júní 2016
Laugardalsafréttur	223939	13. júní 2016
Biskupstungnaafréttur – afréttur norðan vatna	223998	13. júní 2016
Vesturöræfi ásamt syðri hluta afréttarlandanna Rana og Undir Fellum (sá hluti sem tilheyrir Fljótsdalshreppi)	224440	31. október 2016
Selsárvellir	156516	10. nóvember 2016
Mælifellsland	156508	10. nóvember 2016
Húksheiði	144081	6. desember 2016

Umsókn um stofnun nýrra lóða í fasteignaskrá

Eftir að búið er að stofna þjóðlendu í fasteignaskrá og þinglýsa eignarheimildum íslenska ríkisins er hægt að stofna lóðir innan þjóðlendunnar. Í framhaldi af því er unnt að þinglýsa fasteignaréttindum og gera lóðarleigusamninga um nýtingu lands eða landsréttinda.

Í fyrra kom forsætisráðuneytið að stofnun fimm nýrra lóða innan þjóðlendna í samstarfi við Rangárþing ytra, Sveitarfélagið Hornafjörð og Skútustaðahrepp. Lóðir voru stofnaðar við Hvangil á Rangárvallafrétti, við Hald á Holtamannafrétti, við DrekaGil í Skútustaðahreppi og tvær lóðir voru stofnaðar við Fjallsárlón.

Eigendastefna fyrir þjóðlendum

Forsætisráðuneytið telur mikilvægt að fyrir liggi skýr stefna um það hvernig ríkið rækir landeigandahlutverk hvað varðar þjóðlendum og umsýslu og stjórnarsýslu þeim tengdum samkvæmt þjóðlendlögunum. Tilgangur með slíkri eigendastefnu væri að skýra þetta hlutverk og þau viðmið sem lögju til grundvallar við rækslu þess.

Í ágúst 2015 var hafist handa í forsætisráðuneytinu við að móta eigendastefnu fyrir umsýslu með þjóðlendum í samráði við sveitarstjórnir og fjölda hagsmunaaðila. Ráðuneytið fékk til liðs við sig ráðgjafarfyrirtækið Alta ehf.

Í upphafi var samin verkefnis lýsing og hún send öllum sveitarfélögum með þjóðlendum innan sinna marka og fjölda annarra hagsmunaaðila (alls yfir 60 aðilum). Verkefnis lýsingunni fylgdi bréf þar sem óskað var eftir ábendingum um helstu stefnur og áætlanir sem ætti

að hafa til hliðsjónar og hvaða sjónarmið ætti að hafa í huga við ákvarðanatöku. Gagnlegar ábendingar bárust frá 14 aðilum, m.a. Sambandi íslenskra sveitarfélaga, Fljótisdalshéraði, Hornafirði, Orkuveitu Reykjavíkur, Landsneti, Ferðafélagi Íslands, Ferðamálastofu og Skipulagsstofnun, og var unnið úr ábendingum og athugasemdum þessara aðila.

Í október 2015 voru haldnir þrjú samráðsfundir. Á fyrsta fundinum var fjallað um þjóðlendur og stjórnsýslu, á öðrum fundi um nýtingu með leyfi forsætisráðuneytisins og á þeim þriðja um nýtingu með leyfi sveitarstjórna. Hlutaðeigandi hagsmunaaðilum var boðið á fundina. Ráðgjafar unnu úr þeim ábendingum og athugasemdum sem fram komu.

Vinnu við eigendastefnu fyrir þjóðlendur er ekki lokið. Næstu skref í því efni verða metin með hliðsjón annarri stefnumótandi vinnu sem stendur yfir og tengist þjóðlendum. Þar má einkum nefna nefnd umhverfis- og auðlindaráðuneytisins um forsendur fyrir stofnun miðhálandisþjóðgarðs, landsáætlun um uppbyggingu innviða til verndar náttúru og menningarsögulegum minjum, sbr. l. nr. 20/2016, og starfshóp ráðuneyta vegna gjaldtöku fyrir nýtingu orkuauðlinda.

Kortlagning réttinda innan þjóðlendna

Með bréfi til sveitarstjórna þann 28. mars 2012 óskaði ráðuneytið eftir upplýsingum um nýtingu lands og landsréttinda innan þjóðlendna. Meðal upplýsinga sem ráðuneytið óskaði eftir voru hvort og þá hversu margar námur væru innan marka sveitarfélaga og lægju innan þjóðlendna og þá hvar þær væru staðsettar. Auk þess var óskað upplýsinga um skála og önnur mannvirki, lóðaleigusamninga, samninga sem sveitarstjórnir hefðu gert um úthlutun réttinda auk girðinga (aðal- og aukavarnarlínur). Nokkrar sveitarstjórnir svöruðu beiðni ráðuneytisins. Í nóvember 2013 var ósk ráðuneytisins ítrekuð og hefur nú meiri hluti sveitarstjórna svarað fyrirspurn ráðuneytisins. Við það skapast möguleiki á að kortleggja land og landsréttindi innan þjóðlendna og um leið tækifæri til að hafa betri yfirsýn yfir afnot innan þjóðlendna og þá starfsemi sem þar er stunduð.

Á yfirlitskortinu yfir skála og fjarskiptamöstur innan þjóðlendna, sem finna má í viðauka, má sjá hvar skálarnir og möstrin eru staðsett. Athyglisvert er hversu margir skálar eru á Suðurlandi. Þá sést á kortinu að víða um land eru fjarskiptamöstur Neyðarlínunnar ohf. Auk upplýsinga frá sveitarfélögum aflaði ráðuneytið gagna frá JÖRFÍ (Jöklarannsókarfélagi Íslands), Neyðarlínunni ohf., af heimasíðu FÍ (Ferðafélags Íslands) og úr bók Jóns G. Snælands, *Fjallaskálar á Íslandi* (2010), við vinnslu yfirlitskortsins.

Á yfirlitskortinu yfir vatns- og jarðhitanothlutun innan þjóðlendna, sem finna má í viðauka, eru upplýsingar um nýtingu vatns og jarðhita innan þjóðlendna sem fengnar eru úr skýrslu sem Orkustofnun vann fyrir ráðuneytið árið 2012. Á kortinu má sjá að vatns- og jarðhitanothlutun er þónokkur innan þjóðlendna. Kaldavatnsborholur eru hvað algengastar en finna má alls 81 kaldavatnsborholu í borholuskrá Orkustofnunar. Samkvæmt skýrslu Orkustofnunar má gera ráð fyrir því að margar þessara borholna hafi verið boraðar í tengslum við rannsóknir vegna vatnsorkuvera en ekki til að bora eftir neysluvatni.

Vatns- eða gufutaka innan þjóðlendna er helst í tengslum við Helligheitarkirkjun auk þess sem nokkrar nýtingarholur eru í Kerlingarfjölum. Þá eru vatnsaflsvirkjanir að finna víða annars staðar innan þjóðlendna.

Í borholuskrá Orkustofnunar má finna 36 holur innan þjóðlendna sem skráðar eru sem heitavatns- eða gufuholur. Þær eru flestar á Suðurlandi.

Brunnsvæði er sá hluti vatnsverndarsvæðis sem er í næsta nágrenni við vatnsból. Brunnsvæði geta gefið nokkra vísbendingu um hvar vatn er tekið upp þegar engar aðrar upplýsingar um vatnsveitu eru fyrir hendi á svæðinu. Brunnsvæði má finna á nokkrum stöðum innan þjóðlendna. Það eina sem hægt er að staðsetja með nokkurri nákvæmni er í Sveitarfélaginu Ölfusi, önnur gögn eru ekki nægjanlega nákvæm.

Loks hefur ráðuneytið óskaði eftir upplýsingum frá Landsneti, Landsvirkjun og Vegagerðinni yfir línur, strengi, aflstöðvar, stíflur, stöðvarhús og námur sem finna má innan þjóðlendna. Með þessu móti gefst ráðuneytinu færi á að fá heildaryfirsýn yfir nýtingu lands og landsréttinda innan þjóðlendna.

Í viðauka er kort yfir háspennulínur og háspennustrengi Landsnets sem eru innan þjóðlendna. Þar sést að Landsnet hefur háspennulínur á fjórum svæðum á landinu innan þjóðlendna en háspennustrengir eru aðeins á einum stað.

Á miðhálandinu, í uppsveitum Árnassýslu og í Rangárþingi ytra (innan Norðanverðs Þingvallakirkjulands, Grímsnesafréttar, Laugardalsafréttar, Hrunamannafréttar, Hrunaheiða, Flóa- og Skeiðamannafréttar, Gnúpverjafréttar, Landgræðslusvæðis í Þjórsárdal, Búrfells- og Skeljafellssvæðis, Landmannafréttar, Holtamannafréttar og Skaftártunguafréttar), eru Sigöldulína 4, Sultartangalína 1 og Búrfellslína 2 innan þjóðlendna.

Á svæði 4 eru Kópavogsbær, Reykjavíkurborg og Sveitarfélagið Ölfus með eftirtaldar háspennulínur og strengi innan sinna marka: Nesjavallalínu 1, Nesjavallastreng 1, Sogslínu 2, Sogslínu 3 (jarðstreng), Kolviðarhólslínu 1 og Búrfellslínu 3.

Í Sveitarfélaginu Hornafirði liggur Prestbakkalína 1 innan þriggja þjóðlendna, þ.e. Fjalls, Breiðármákar og Jökulsárlóns.

Á Norðurlandi liggur aðeins ein háspennulína frá Landsneti innan þjóðlendna, Rangárvallalína 1 sem liggur innan þjóðlendnanna Silfrastaðafréttar og Bakkasels.

Ráðuneytið óskaði eftir gögnum um aflstöðvar, stíflur og lón frá Landsvirkjun til að fá yfirsýn yfir starfsemi Landsvirkjunar innan þjóðlendna. Upplýsingar um starfsemi Landsvirkjunar má sjá á korti nr. 8 í viðauka. Á kortinu má sjá að Landsvirkjun hefur umfangsmikla starfsemi á Suðurlandi. Þar má finna eftirtaldar virkjanir innan þjóðlendna: Búrfellsvirkjun, Sultartangavirkjun, Búðarhálsvirkjun, Hrauneyjarfossvirkjun, Sigöldu- og Vatnsfellsvirkjun. Á þessu svæði eru auk þess tvær tímabundnar vindafsstöðvar merktar G og H á kortinu. Á Norðurlandi eru stíflur og Blöndulón, sem tengist starfsemi Blönduvirkjunar, innan þjóðlendu en virkjunin sjálf er utan þjóðlendu. Á Austurlandi eru stíflur og Háslón, sem tengist starfsemi Kárahnjúkavirkjunar, innan þjóðlendu. Háslón er reyndar innan tveggja þjóðlendna, Brúaröræfa og Vesturöræfa.

Við kortlagningu á nýtingu Vegagerðarinnar á landi innan þjóðlendna í formi efnistöku/náma var notast við upplýsingar frá Vegagerðinni sem byggðar voru á vegasjá (kortasjá) sem finna má á vefnum www.namur.is. Þar sést að ekki eru margar námur innan þjóðlendna í notkun. Ein þeirra er á Holtamannafrétti, önnur á norðanverðu Þingvallakirkjulandi og svo eru fjórar námur í notkun á Ölfusafrétti og Selvogafrétti. Engar skráðar upplýsingar er að finna um efnistöku úr fjölda náma innan þjóðlendna, einkum á miðhálandinu á svæðum eins og Holtamannafrétti, Landmannafrétti og Fljótshlíðarafrétti. Auk þess er mikill fjöldi óskráðra náma á Biskupstungnafrétti og á Auðkúluheiði.

Vegagerðin hefur lokið efnistöku sinni í námum á þónokkrum stöðum. Hefur stofnunin einna helst lokið efnistöku sinni á svæðum á Rangárvallafrétti, Landmannafrétti og

norðanverðu Þingvallakirkjulandi og á Ölfusafrétti og Selvogafrétti sem og á skógræktar-svæði norðan Krýsuvíkur en sunnan Garðakirkjulands.

Þegar skoðaður er frágangur á námum hjá Vegagerðinni sést að stór hluti þeirra er fullfrágenginn. Það er helst á Auðkúluheiði þar sem finna má ófrágengnar námur.

Tekið skal fram að öll kortin sem vísað er til eru enn í vinnslu, auk þess sem þau eru ekki tæmandi og frekari upplýsingar geta bæst við síðar.

Ráðstöfun og tekjur af nýtingu lands og landsréttinda innan þjóðlendna

Eitt meginhlutverk forsætisráðuneytisins skv. lögnum er meðferð og nýting lands og landsréttinda innan þjóðlendna. Felst það einkum í ráðstöfun lands og landsréttinda með leyfisveitingu og samningum um endurgjald fyrir nýtingu. En það felst einnig í því að taka afstöðu til og samþykkja leyfi sveitarfélaga og tekjuöflun vegna ráðstöfunar lands og landsréttinda sem þau veita leyfi fyrir.

Landi og landsréttindum hefur ekki verið ráðstafað í miklum mæli á þeim tíma sem liðinn er frá gildistöku laganna. Kemur þar margt til, en einkum varfærni í ráðstöfun lands og landsréttinda sem er til þess fallin að tryggja að ekki sé raskað að óþörfu og af vangá því landi og landsréttindum sem nú falla undir þjóðlendur.

Innan þjóðlendna eru margar auðlindir. Afkastamikil fyrirtæki eins og Landsvirkjun, Orkuveita Reykjavíkur og Landsnet nýta auðlindir og stór landsvæði innan þjóðlendna.

Margar virkjana Landsvirkjunar eru innan þjóðlendna. Búrfellsstöð, Sultartangastöð, Búðarhálsvirkjun, Hrauneyjarfossstöð og Sigöldustöð eru allar innan þjóðlendna. Ekki hafa verið gerðir nýtingarsamningar um neina af þessum virkjunum en við stækkun á Búrfellsvirkjun árið 2015 var þess þó getið í leyfi ráðuneytisins að huga þyrfti að því að hefja viðræður um nýtingu vatnsréttinda. Auk þessa eru mannvirki Landsvirkjunar (lón og stíflur) innan þjóðlendna við Kárahnjúkavirkjun og Blönduvirkjun, þó að stöðvarhúsin sjálf séu ekki innan þjóðlendna. Þess má einnig geta að Landsvirkjun hefur tvær rannsóknarvindmyllur við Búrfell á Suðurlandi. Með nýtilkomnum lagabreytingum á þjóðlendulögum var leyfisveiting til nýtingar á vindorku sett undir ráðuneytið. Ekki hefur þó verið samið um neitt endurgjald vegna nýtingar Landsvirkjunar á vindorkunni með vindmyllunum.

Orkuveita Reykjavíkur er einnig með fjölmargar borholur og nýtingarholur upp við Hellsisheiði þar sem verið er að nýta heitt vatn. Ekki hafa verið gerðir neinir samningar við Orkuveituna vegna þessa.

Landsnet er auk þess með umfangsmikla nýtingu innan þjóðlendna. Háspennulínur og háspennustrengir fyrirtækisins liggja vítt og breytt innan þjóðlendna og flytja raforku á milli svæða. Ekki hafa heldur verið gerðir neinir samningar við Landsnet vegna þessarar nýtingar.

Samband íslenskra sveitarfélaga í samvinnu við forsætisráðuneytið hefur tekið saman leiðbeiningar til sveitarstjórna sem ætlað er að auðvelda gerð samninga um nýtingu lands innan þjóðlendna. Um er að ræða þrenns konar gátlista yfir þau atriði sem sérstaklega þarf að huga að við slíka samningsgerð. Í fyrsta lagi vegna svæða undir fjallaskála og annarra mannvirkja þar sem lóðarleigusamningur var gerður áður en óbyggðanefnd komst að þeirri niðurstöðu að viðkomandi landsvæði tilheyrði þjóðlendu. Í öðru lagi vegna svæða undir fjallaskála og annarra mannvirkja þar sem enginn lóðarleigusamningur hefur verið gerður en

land hefur verið nýtt af tilteknum aðilum. Í þriðja lagi vegna nýtingar landsvæðis sem ekki hefur áður verið nýtt og þ.a.l. hafa ekki verið reist mannvirki. Er leiðbeiningunum ætlað að hjálpa þeim sveitarfélögum sem huga þurfa að gerð slíkra samninga og stuðla að samræmingu um nýtingu lands og landsréttinda fyrir landið allt sem telja verður mikilvægt. Leiðbeiningarnar má nálgast á heimasíðum sambandsins og forsætisráðuneytisins.

Þá samþykkti Sveitarfélagið Hornafjörður 15. maí 2014 reglur um úthlutun leyfa til nýtingar í þjóðlendum, sem hafa það markmið að tryggja að meðferð og nýting þjóðlendna í sveitarfélaginu sé í samræmi við hagsmuni landeigenda og sveitarfélagsins hverju sinni, með sjónarmið verndar og sjálfbærrar nýtingar að leiðarljósi ásamt því að hæfilegt endurgjald komi fyrir afnotin, þar sem við á. Er þar að finna reglur um málsmeðferð og leyfisveitingar vegna nýtingar lands og landsréttinda innan þjóðlendna og fleiri atriði sem huga þarf að þegar sveitarfélög veita heimild til afnota á landi eða landsréttindum innan þjóðlendna. Reglurnar má finna á heimasíðum sveitarfélagsins og forsætisráðuneytisins.

Með bréfi dags. 3. janúar 2017 óskaði ráðuneytið eftir upplýsingum frá sveitarfélögum um þær tekjur sem þau höfðu af nýtingu lands og landsréttinda innan þjóðlendna á árinu 2016. Jafnframt var óskað eftir upplýsingum um ráðstöfun þeirra tekna af nýtingu lands og landsréttinda innna þjóðlendna sem sveitarfélög öfluðu á árinu. Viðbrögð sveitarfélaganna við fyrirspurn ráðuneytisins má sjá í töflu 4.

Fyrirspurn ráðuneytisins var send til alls 34 sveitarfélaga sem hafa þjóðlendir innan sinna marka. Af þeim svöruðu 29 fyrirspurninni, eða 85,2%. Alls voru 20 sveitarfélög með engar tekjur af nýtingu lands innan þjóðlendna á árinu 2016, eða 58,8%. Þá voru níu sveitarfélög með tekjur innan þjóðlendna í einhverju formi, eða um 26,47% þeirra sem svöruðu. Aðeins fimm sveitarfélög svöruðu ekki fyrirspurn ráðuneytisins eins og fyrr segir.

Tekjur sveitarfélaga af nýtingu lands og landsréttinda innan þjóðlendna námu alls 35.599.325 milljónum króna á árinu 2016. Eins og sést í töflu 5 þá eru tekjur innan þjóðlendna misháar á milli sveitarfélaga, allt frá því að vera 76.640 krónur í Fljótsdalshéraði yfir í að vera 15.449.310 milljónir króna í Sveitarfélaginu Ölfusi. Í Sveitarfélaginu Hornafirði eru tekjur af þjóðlendum mun minni en það fjármagn sem sett er í uppbyggingu á þjóðlendum í sveitarfélaginu. Er það mat flestra sveitarfélaganna að tekjur af nýting lands og landsréttinda innan þjóðlendna sé öllum varið til endurbóta, umsjónar eða eftirlits innan þjóðlendna, sbr. 4. mgr. 3. gr. þjóðlendulaga.

Tafla 5: Ráðstöfun lands og landsréttinda innan þjóðlendna.

Sveitarfélag	Tekjur af nýtingu lands og landsréttinda innan þjóðlendna í kr.	Ráðstöfun tekna af nýtingu lands og landsréttinda innan þjóðlendna – í hvað fóru tekjurnar?
Skeiða- og Gnúpverjahreppur	Fjallaskálinn Hólaskógur: leigutekjur af húsi og lóð samtals 679.276 kr. Veiðileigutekjur af Fossá: tekjurnar skiptast til helminga við Skógrækt ríkisins. Hluttur Skeiða- og Gnúpverjahrepps í þeim tekjum eru 647.032 kr. á árinu 2016. Samstals námu tekjur Skeiða- og Gnúpverjahrepps 1.326.308 milljónum kr. á árinu 2016.	Tekjurnar runnu til verkefna sem miðuðu að því að bæta svæðið s.s. skipulagskostnað á svæðinu og undirbúning að framkvæmdum.
Hrunamannahreppur	5.628.145 kr. greiðsla vegna leigusamnings við Fannborg ehf. vegnar lóðar undir hálandismiðstöð í Kerlingarfjöllum fyrir árið 2016.	Ráðstöfun tekna var eftirfarandi: 446.228 kr. í vegagerð í þjóðlendunni. 190.000 kr. í landgræðslu í þjóðlendunni. 651.117 kr. vegna gistingar og uppihalds fjallamanna vegna smalamennsku í þjóðlendunni í Kerlingarfjöllum. 4.340.800 kr. fyrir umsjón og eftirlit með u.þ.b. 3000 ha deiliskipulögðu svæði í Kerlingarfjöllum, skv. samningi og samþykktri verkefnaskýrslu. Vinnan sneri að landvörslu, eftirliti og endurbótum vegna aðgengis ferðamanna á svæðinu ásamt almennum landbótum og umhverfistengdum verkefnum.
Bláskógabyggð	Engar tekjur.	Engin ráðstöfun.
Flóahreppur	Engar tekjur.	Engin ráðstöfun.
Grímsnes- og Grafningshreppur	343.475 kr. fyrir lóðarleigu.	Vegabætur.
Sveitarfélagið Ölfus	15.449.310 kr. fyrir efnissölu úr námu.	Skipulagsmál, uppgræðsla, beitarhólf, fjallskil, afréttargirðingar, umsjón og eftirlit.
Rangárþing ytra	Engar tekjur.	Engin ráðstöfun.

Rangárþing eystra	2.089.167 kr. vegna fasteignagjalda.	Rann til Kötlu jarðvangsverkefnisins.
Ásahreppur	997.834 kr. tekjur af skálum innan sveitarfélagsins.	273.917 kr. í rekstrarkostnað og 723.917 kr. í húsaleigu.
Skaftárhreppur	Engin svör.	Engin svör.
Mýrdalshreppur	Engar tekjur.	Engin ráðstöfun.
Sveitarfélagið Hornafjörður	9.500.000 kr.	38.826.674 kr. til uppbyggingar á vegi og bílastæði, ásamt frágangi á rotþró og borholu vegna vatnsöflunar.
Fljótsdalshreppur	Engar tekjur.	Engin ráðstöfun.
Fljótsdalshérað	76.640 kr. vegna fasteignagjalda af tveimur skráðum fjallaskálum.	Þessum tekjum var ekki ráðstafað sérstaklega til ákveðinna verkefna.
Vopnafjarðarhreppur	Engar tekjur.	Engin ráðstöfun.
Norðurþing	Engin svör.	Engin svör.
Svalbarðshreppur	Engar tekjur.	Engin ráðstöfun.
Langanesbyggð	Engin svör.	Engin svör.
Skútustaðahreppur	Engar tekjur.	Engin ráðstöfun.
Þingeyjarsveit	Engar tekjur.	Engin ráðstöfun.
Fjallabyggð	Engar tekjur.	Engin ráðstöfun.
Dalvíkurbyggð	188.446 kr. fyrir hagagöngugjöld vegna hrossa sem sleppt er í afréttina Skíðadal.	Viðhald girðinga og fjallskil.
Hörgársveit	Engar tekjur.	Engin ráðstöfun.
Eyjafjarðarsveit	Engar tekjur.	Engin ráðstöfun.
Sveitarfélagið Skagafjörður	Engar tekjur.	Engin ráðstöfun.
Húnaþing vestra	Engar tekjur.	Engin ráðstöfun.
Húnavatns-hreppur	Engar tekjur.	Engin ráðstöfun.
Skagabyggð	Engin svör.	Engin svör.
Skagaströnd	Engar tekjur.	Engin ráðstöfun.
Akrahreppur	Engin svör.	Engin svör.
Hafnarfjarðar-kaupstaður	Engar tekjur.	Engin ráðstöfun.
Reykjavík	Engar tekjur.	Engin ráðstöfun.
Kópavogsbær	Engar tekjur.	Engin ráðstöfun.
Borgarbyggð	Engar tekjur.	Engin ráðstöfun.

Annað

Skýrsla þessi er sú sjötta í röðinni, á jafnmörgum árum. Auk þeirra verkefna sem getið er sérstaklega hér að framan má nefna eftirfarandi verkefni.

Í lok árs 2015 hafði forsætisráðuneytið frumkvæði að því að komið yrði á samræmdu verklagi fyrir afmörkun lóða utan um mannvirki orku- og veitufyrirtækja innan Þjóðlendna. Er sú vinna enn í gangi og er áætlað að ljúka þeirra vinnu á árinu 2017.

Samræma þarf verklag þegar ákveðið er hvaða mannvirki¹ eru skilgreind innan afmarkaðrar lóðar en sum sveitarfélög vilja hafa lón innan skilgreindar lóðar en önnur gera ekki kröfur um það. Mikilvægt er að þetta verklag sé samræmt.

Ráðuneytið hefur í samstarfi við Samband íslenskra sveitarfélaga og Þjóðskrá Íslands óskað eftir athugasemdum og ábendingum allra sveitarfélaga með Þjóðlendur innan sinna marka um framangreint málefni og bærust þónokkrar ábendingar. Fyrir liggja lokadrög að samræmdu verklagi fyrir orku- og veitufyrirtækin við stofnun og afmörkun lóða innan Þjóðlendna sem sent hefur verið hagsmunaaðilum til yfirlustrar. Stefnt er að því að endanlegt verklag liggja fyrir eigi síðar en á haustdögum 2017.

¹ Lón, stíflur, stíflugarðar, yfirföll, lokur, skurðir, jarðgöng, vegir, inntök þrýstivatnspípur, stöðvarhús, plön, tengivirki, háspennulínur, jarðstrengir, kæliturnar, lokahús, aðveituæðar (gufurör frá skiljustöð að stöðvarhúsi), skiljustöðvar, safnæðar (gufurör frá holum að skiljustöð), borteigar, vinnsluholur, niðurrennslisholur, starfsmannahús, aðkomuvegir, námur.

Viðauki

Kort til upplýsinga frá óbyggðanefnd:

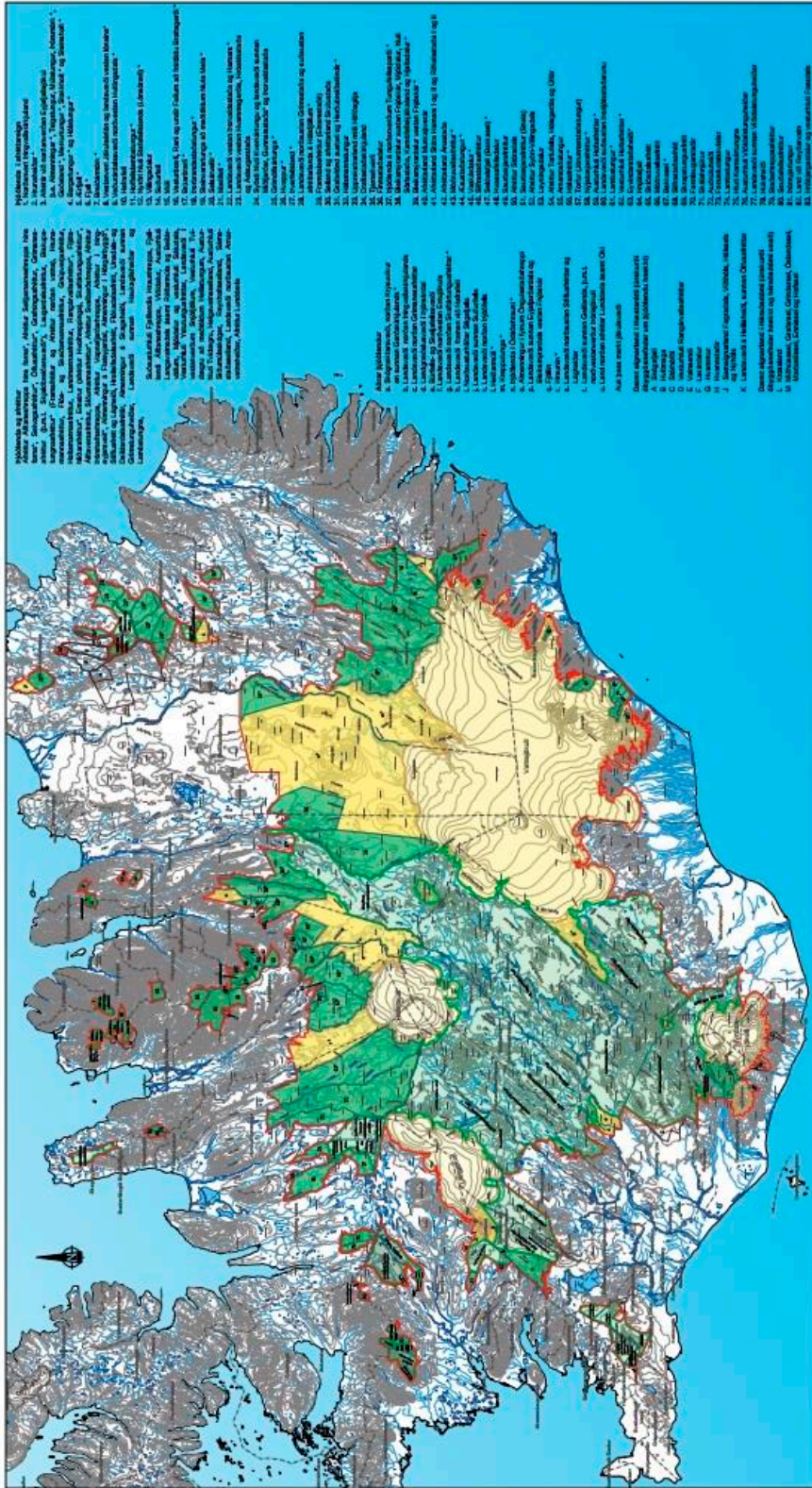
1. Yfirlitskort yfir þjóðlendur á svæðum 1–8b, samkvæmt úrskurðum óbyggðanefndar og niðurstöðum dómstóla.
2. Yfirlitskort um stöðu þjóðlendumála á landinu öllu.

Kort til upplýsinga frá forsætisráðuneytinu:

3. Dæmi um landspildublað (Grafarlönd austari og Herðubreiðalindir).
4. Yfirlit yfir fjölda umsókna um stofnun þjóðlendna í fasteignaskrá.
5. Yfirlit yfir skála og fjarskiptamöstur innan þjóðlendna.
6. Yfirlit yfir vatns- og jarðhitanothkun innan þjóðlendna.
7. Háspennulínur og -strengir Landsnets innan þjóðlendna.
8. Aflstöðvar, stíflur og lón Landsvirkjunar innan þjóðlendna.
9. Staða náma Vegagerðarinnar innan þjóðlendna.
10. Frágangur á námum Vegagerðarinnar innan þjóðlendna.

YFIRLITSKORT YFIR ÞJÓÐLENDUR Á SVÆÐUM 1 - 8B

SAMKVÆMT ÚRSKURÐUM ÓBYGGÐANEFNDAR OG NIÐURSTÖÐUM DÓMSTÓLA





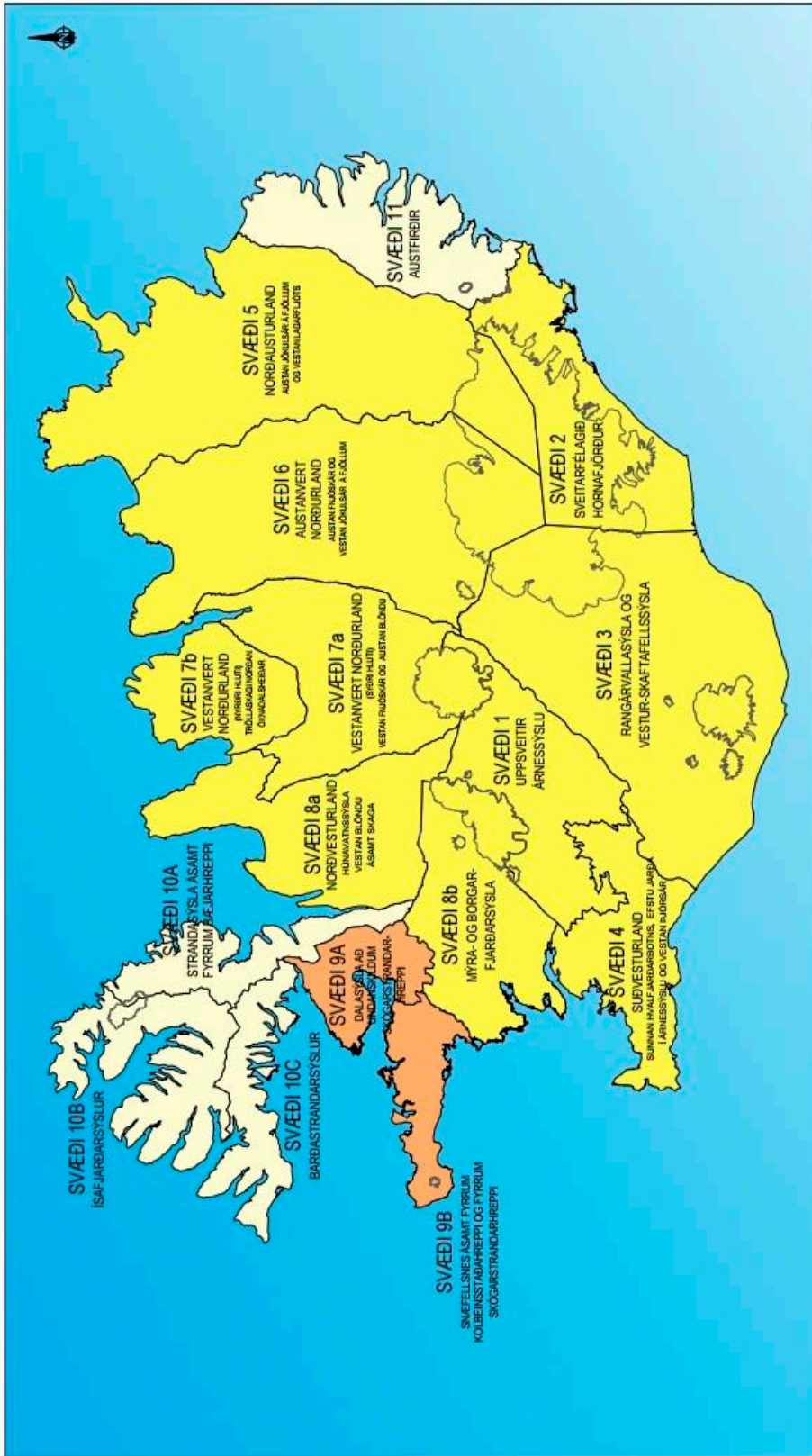
Óbyggðanefnd
Þjóðlendumál

Drög úr: 1. tölublaði Landnotkunarsvæðum (1:50,000)

Þjóðlendulína
 Þjóðlendur og afritur
 Þjóðlendur í afritareign
 Aðrir þjóðlendir (þokanland utan þókia)

Mjök afritta innan þjóðlendu
 Ömur óþen eignaréttindi í þjóðlendu
 Emdanleg niðurstáða dómstóla
 Svættarfélagamörk

YFIRLITSKORT UM STÖÐU ÞJÓBLENDUMÁLA Á LANDINU ÖLLU



- Málsmeðferð ekkí hafin
- Málsmeðferð obýggðaneindir lokið og úrskurðir kveðnir upp
- Málsmeðferð ekkí hafin

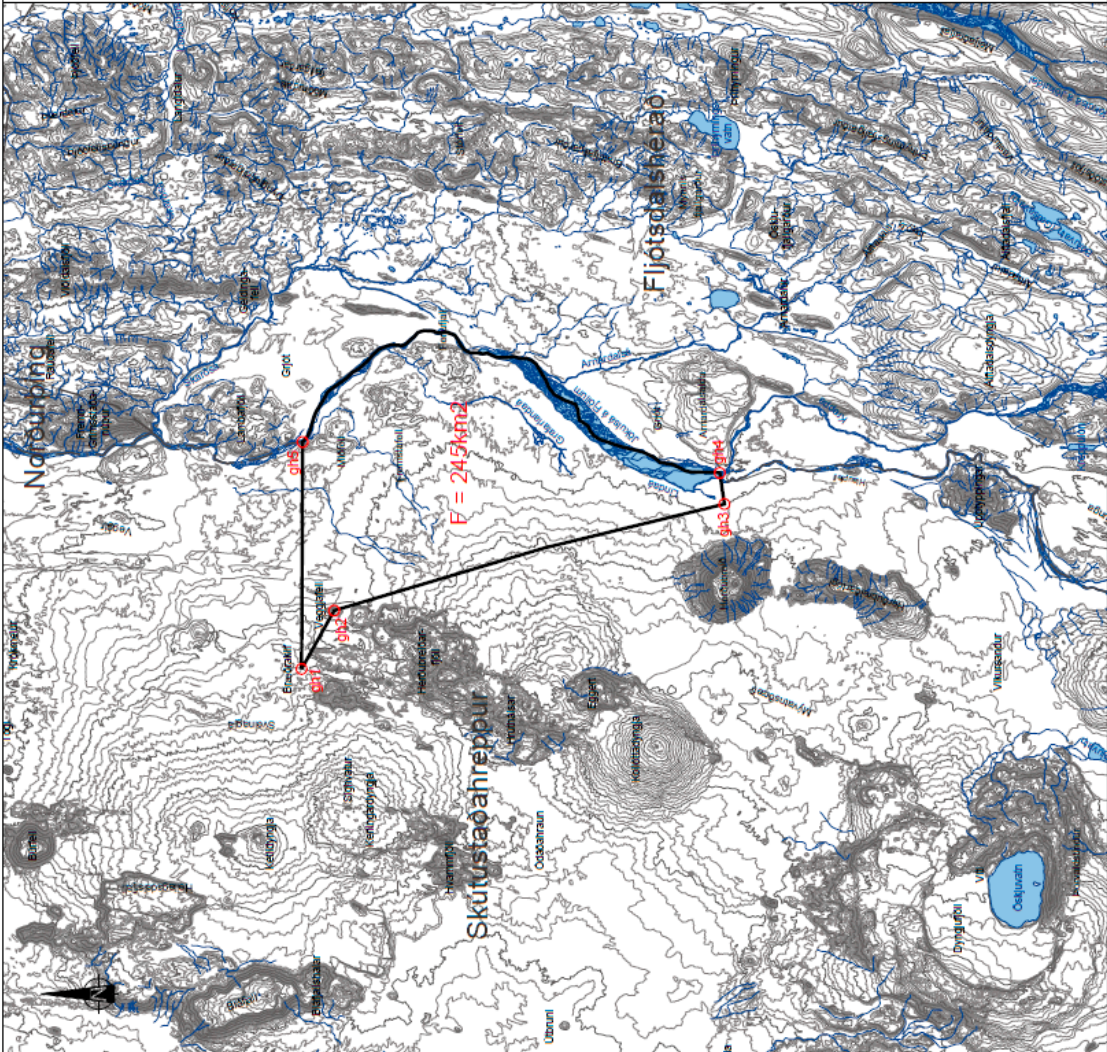
ÓBYGGÐANEFND

ÞJÓBLENDUMÁL

Grunnkerfið er með Nýri Landmælinga Skilríki



LANDSPILDUBLAÐ - GRAFARLÖND AUSTARI OG HERÐUBREIÐARLINDIR - SKÚTUSTAÐAHREPPUR



Hnitaskrá:

Skilríki	Yfirskrá
911	547764
912	545834
913	522680
914	522564
915	547703

Skýringar:

- Hnitpunktur og númer hnitpunkts
- Aftökun landspílu
- Flatamál landspílu
- Mörk sveitarfélaga
- Jökull
- Slóðuvann, á
- 20m-hæðarlínur

Flatamál: 245 km²

Kortagráur þessi er byggð á stafrænum gögnum Landmælinga Íslands í mælivanda 1:250.000. Hæðir eru gefnar í metrum. Fyrir er um skammtan höfuðstafræna. Hnitastara þar sem stafrænum gögnum eru sýnt á 500 m. Tölur í þessum skýringar eru reiknaðar af höfuðstafræna.

Hnitastar: EINS3

Stærðir: 10x10 cm með 10x10 Landmælinga Íslands nr. 1021-1070/13.



FYLGIKORT MED UMSÖKN UM STOFNUN ÞJÓBLENDU:

Landnúmer þjóblandu: _____

Land innan eftirfarandi marka, þ.e. Grafarlönd austari og Herðubreiðarlindir, er þjóblanda og í afhæfingunni eignast Reykjavíkingar. Almúttun sveðisins er svariþjóðandi, skr. Hdr. 05/2012 og eining meðfylgjandi kort.

Úr Bræðakliff í Hafragá (G) (gh1) er land í Veggaleið (H) (gh2), við austurávar Herðubreiðarfjalla, og þaðan til suðausturs, í stefni á Hauptleið, þar til kemur að skurðpunkt (I) (gh3) við línu sem liggur frá ármótum Kreppu og Jökulsár á Fjöllum í Herðubreið. Frá þessum skurðpunkt (I) (gh3) er stíðsáhröðu línumi fylgt austur að ármótum Kreppu og Jökulsár á Fjöllum (J) (gh4), þaðan norður Jökulsár á Fjöllum til norðurs þar til komist er beint austur af Bræðakliff í Hafragá (M) (gh5) og beint línu fylgt í Bræðakliff (S) (gh1).

Landsvæði þetta er þjóblanda og um síki, landsvæði fer eftir ákveðnum lögum um þjóblandu og ákveðnum markaðs eignastanda, þjóblanda og afdráttar, nr. 58/1988, með síðari breytingum.

Landsvæði þetta er þjóblanda og um síki, landsvæði fer eftir ákveðnum lögum um þjóblandu og ákveðnum markaðs eignastanda, þjóblanda og afdráttar, nr. 58/1988, með síðari breytingum.

Landálgandi: Íslenkarnútt, skv. 2. gr. laga nr. 58/1988. Fyrirsvarandi: Forsetisdrógnir, skv. 3. liði. Dátar: 1. gr. forsetisávarður nr. 100/2012, um skiptingu stjórnmálaáttanna milli ráðuneyta í Stjórnarráði Íslands. Kennitala: 540289-0469

MKV - BLAÐSTÆRI	KORT BREYTT:	DAGS. KORT:	KORT NR.:
1:250.000 / A3	01.02.2013	01.02.2013	SV6-GAH

SAMÞYKKT BÍREIÐARJÖRNNA

TERNINGAR AF: SAMÞYKKT AF:

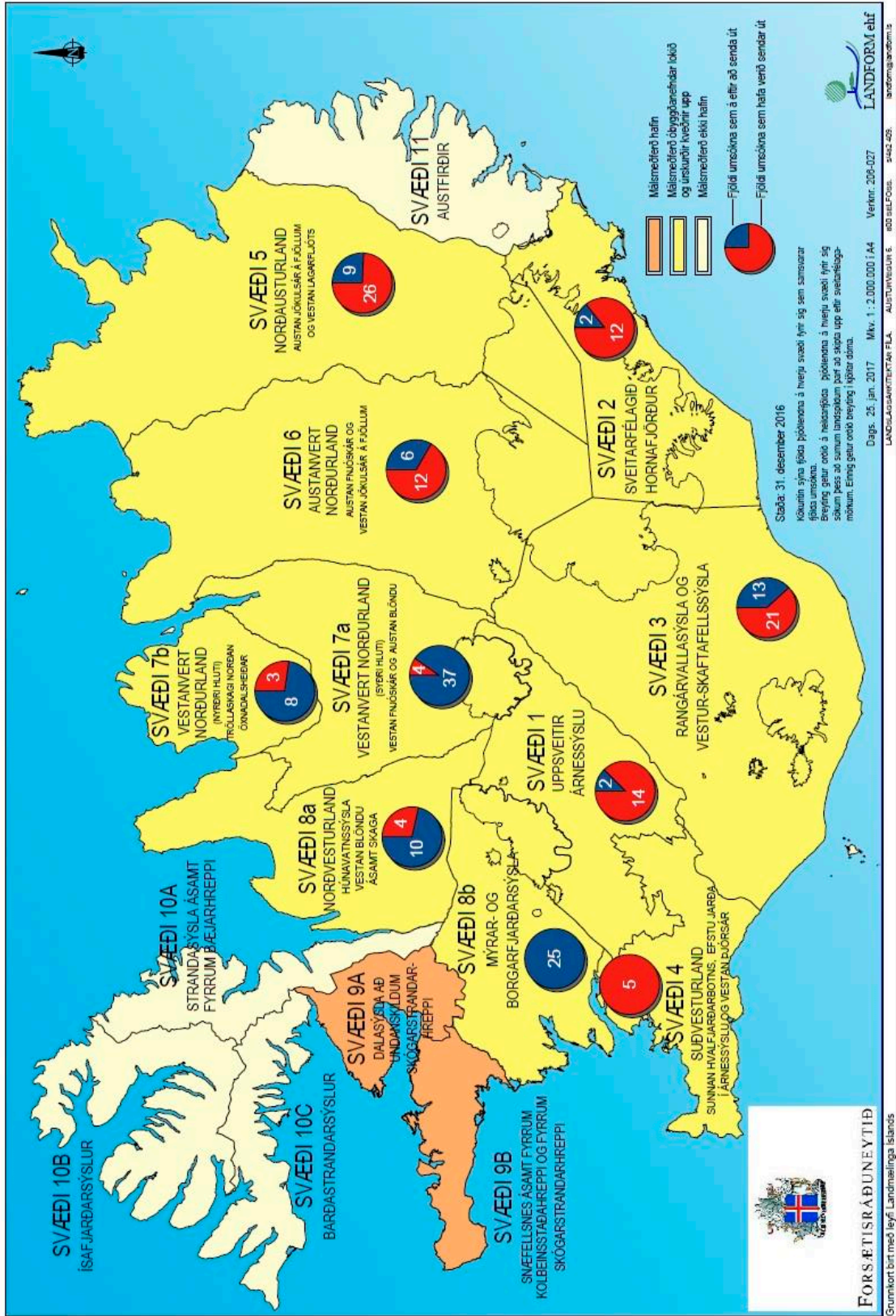
 SF: OH:

 UMFELD NR: 296-027

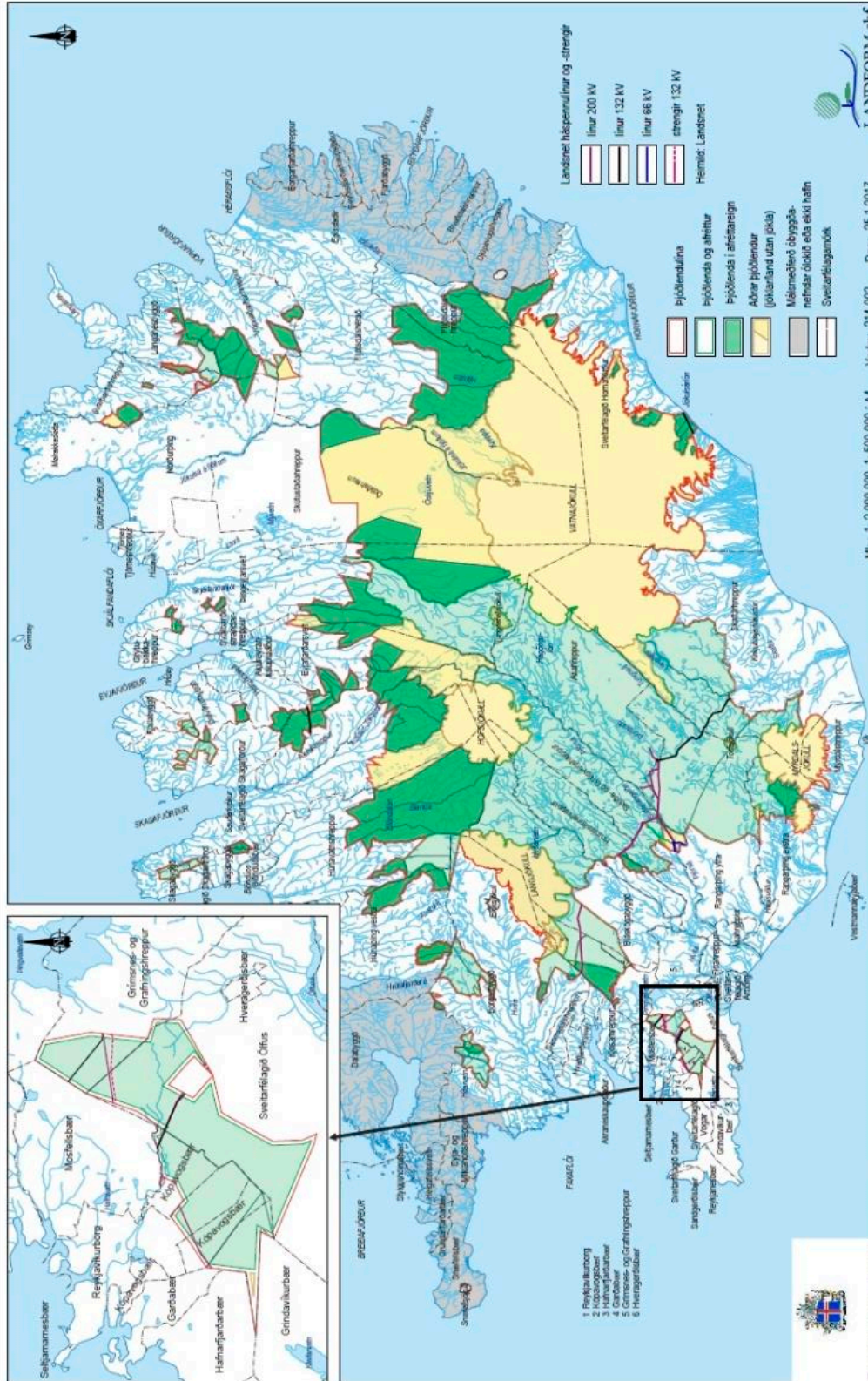
 AUSTURVINGAR 4 800 865-0308 sími: 482 4000 fonn: 482 2442

 netfang: landform@landform.is vefb: www.landform.is

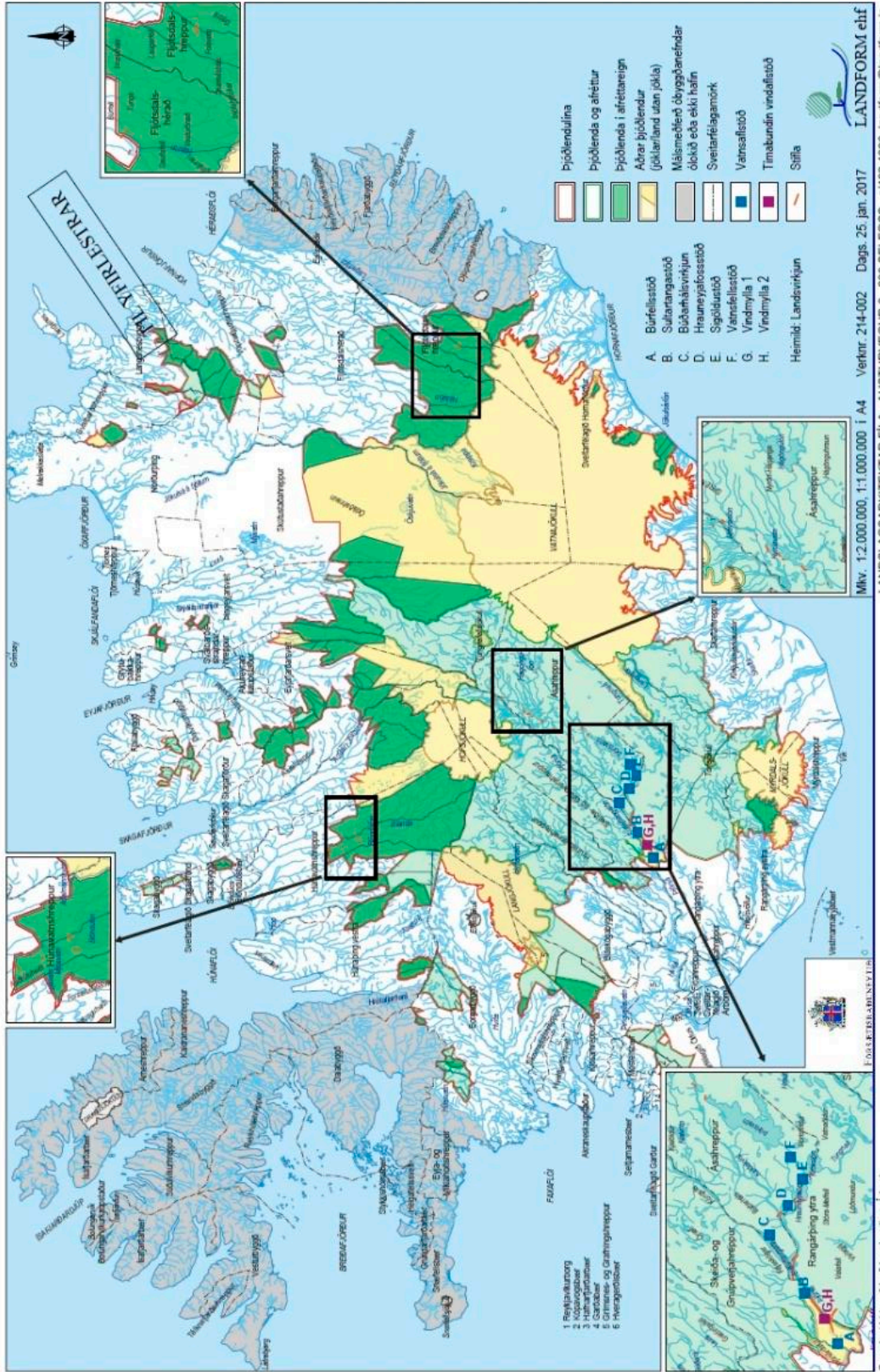
YFIRLIT YFIR FJÖLDA UMSÓKNA UM STOFNUN ÞJÓÐLENDNA Í FASTEIGNASKRÁ



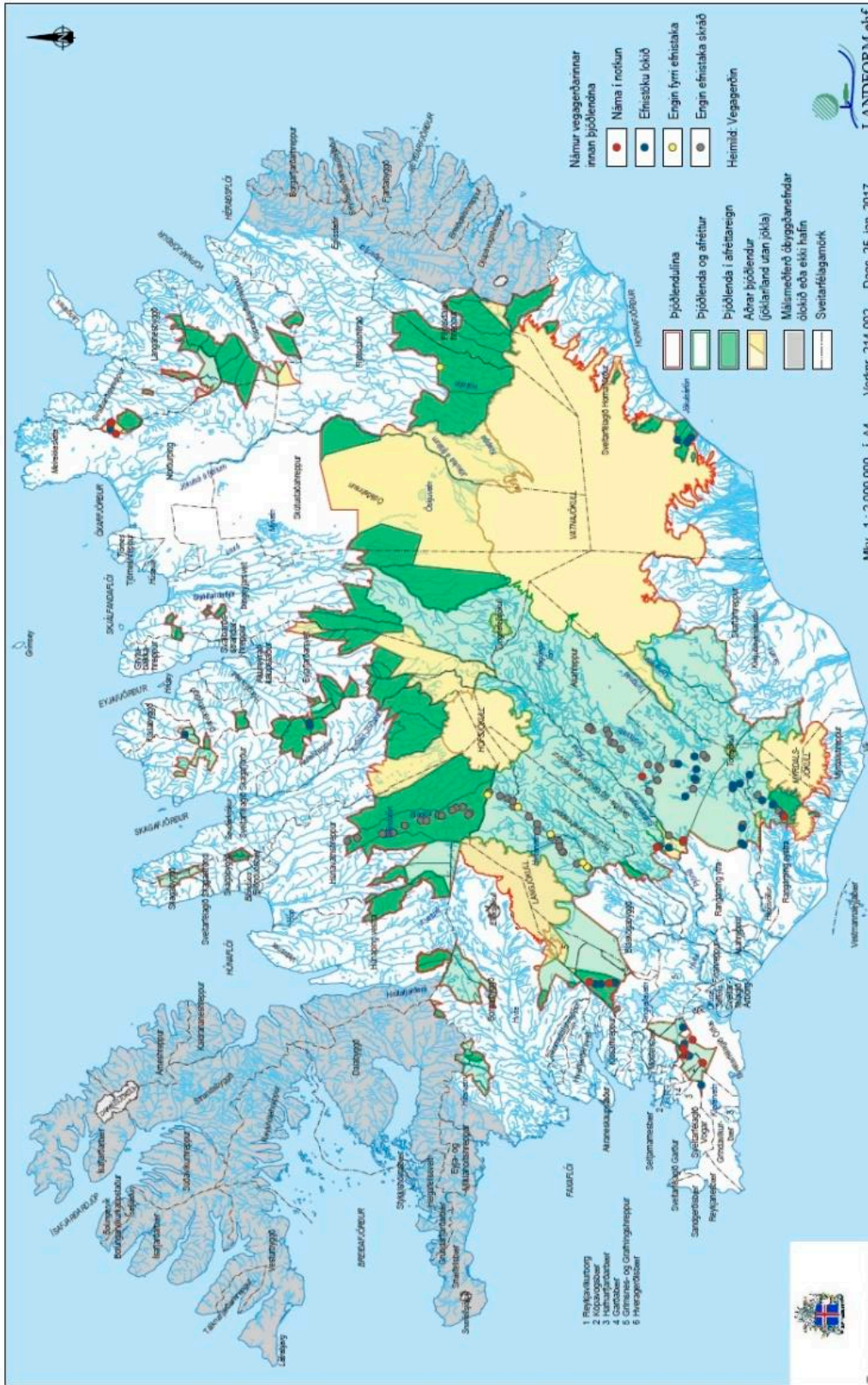
HÁSPENNULÍNUR OG -STRENGIR LANDSNETS INNAN ÞJÓÐLENDNA



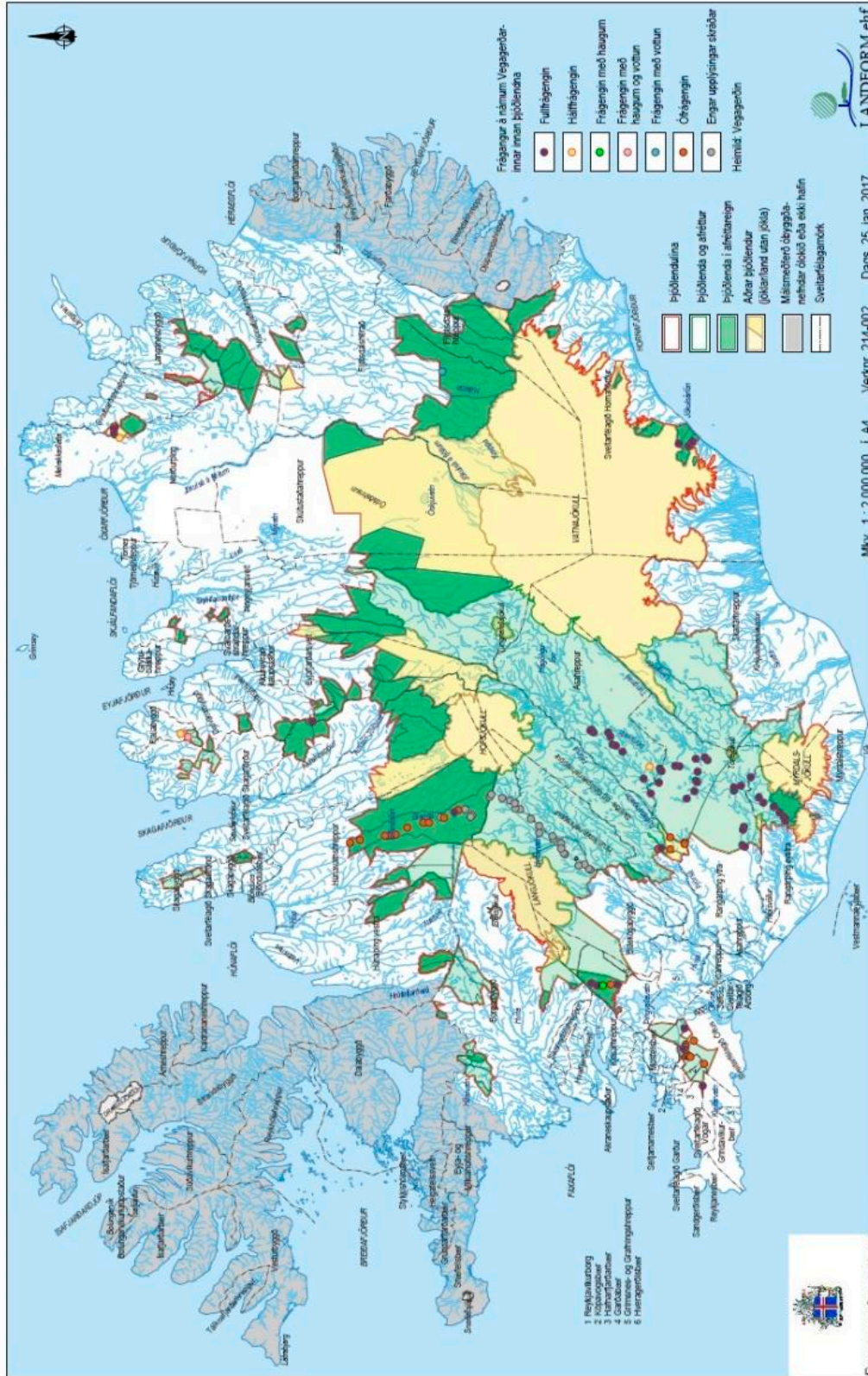
AFLSTÖÐVAR, STÍFLUR OG LÓN LANDSVIRKJUNAR INNAN ÞJÓÐLENDNA



STAÐA NÁMA VEGAGERÐARINNAR INNAN ÞJÓÐLENDNA



FRÁGANGUR Á NÁMUM VEGGERÐARINNAR INNAN ÞJÓÐLENDNA



FRÓSKILSRÁÐLÉNIÐ
 Grænkort birt með leyfi Landmælinga Íslands

