

150. löggjafarþing 2019–2020.

Skýrsla

**mennta- og menningarmálaráðherra um framkvæmd skólastarfs í framhaldsskólum
skólaárin 2013/2014, 2014/2015 og 2015/2016.**

INNIHALD

Helstu niðurstöður og staða mála.....	3
Inngangur.....	4
I. Stefna.....	5
II. Skólar.....	9
III. Nemendur.....	10
IV. Starfsfólk.....	29
V. Mat og eftirlit.....	32
VI. Fjárveitingar til framhaldsskóla.....	36
VII. Ýmis verkefni á vegum ráðuneytis.....	39
VIII. Listi yfir framhaldsskóla sem störfuðu á því tímabili sem skýrslan nær til.....	41

Helstu niðurstöður og staða mála

Á skólaárunum frá hausti 2013 til vors 2016 voru helstu áskoranir framhaldsskóla tengdar breyttri námsskipan og styttingu námstíma á framhaldsskólastigi, auknu brotthvarfi nemenda úr skóla og minni aðsókn í starfsnám. Meðal upplýsinga sem koma fram í skýrslunni má nefna:

- Í framhaldi af nýrri aðalnámskrá og útgáfu hvítbókar um umbætur í menntun tóku framhaldsskólar í meira mæli en áður að vinna að styttingu námstíma til stúdentsprófs og umfangsmikil vinna fór fram við að endurskipuleggja námsbrautalýsingar og endurskrifa áfangalýsingar.
- Á tímabilinu fjölgaði skólum sem buðu upp á þriggja ára námsbrautir til stúdentsprófs. Flestir skólanna breyttu skipulaginu haustið 2015 en þá voru aðeins tveir skólar eftir, Menntaskólinn í Reykjavík og Menntaskólinn á Akureyri sem fylgdu í kjölfarið ári síðar.
- Skólar sem bjóða upp á fjölbreytt heildstætt nám á framhaldsskólastigi að loknum grunnskóla voru 30 talsins árið 2016. Þeim fækkaði um einn á tímabilinu sem skýrslan nær yfir þegar Iðnskólinn í Hafnarfirði var lagður niður og starfsemin færð undir Tækniskólann.
- Um og yfir 95% 16 ára ungmenna voru við nám í framhaldsskóla á árunum 2013–2016.
- Árið 2016 sóttu 60% framhaldsskólanemenda stúdentsprófsbrautir, 30% starfsnámsbrautir og 10% undirbúningsnám samkvæmt gögnum Hagstofunnar.¹
- Nemendum í framhaldsskólum fækkaði um 6% frá 2013 til 2016.
- Fækkun nemenda var hlutfallslega mest í fámönnum skólum utan höfuðborgarinnar.¹
- Árið 2013 voru rúmlega 20.000 ársnemendur í opinberum og viðurkenndum framhaldsskólum sem starfa samkvæmt lögum um framhaldsskóla með stuðningi ríkisins. Þeim hafði fækkað í tæplega 18.500 árið 2016.¹
- Yfir 6.000 nemendur voru eldri en 20 ára í framhaldsskólum landsins haustið 2015.
- Mikil hreyfing er á framhaldsskólanemum í og úr skóla. Haustið 2016 var hlutfall nýnema eldri en 18 ára yfir 30% sem höfðu annaðhvort skipt um skóla eða hafið nám að nýju eftir hlé.
- Brautskráningum fjölgaði um 1,6% frá skólaárinu 2014/2015 til 2015/2016 þrátt fyrir nokkra fækkun nemenda.
- Hlutfall brautskráðra er mun lægra hjá innflytjendum en þeim sem hafa íslenskan bakgrunn.
- Brautskráningum innflytjenda fjölgaði á tímabilinu. Hlutfall innflytjenda sem höfðu brautskráðst fjórum árum eftir innritun í framhaldsskóla var einungis 19% vorið 2013 en hafði hækkað í 25% vorið 2015 og 29% vorið 2016.
- Árgangsbrotthvarf hélst frekar stöðugt en vorin 2014, 2015 og 2016 höfðu á bilinu 25–27% nemenda horfið frá námi fjórum árum eftir að þeir hófu nám sem nýnemar í framhaldsskólum haustin 2010–2012.
- Nokkur munur er á brotthvarfi milli kynja en vorið 2014 hafði 31% pilta horfið frá námi en 20% stúlkna fjórum árum eftir innritun.
- Framlög til framhaldsskóla lækkuðu ekki þrátt fyrir fækkun nemenda á tímabilinu.

¹ Fjármálaáætlun fyrir árin 2019–2023.

Inngangur

Í lögum um framhaldsskóla, nr. 92/2008, er ákvæði þess efnis að ráðherra skuli á þriggja ára fresti gera Alþingi grein fyrir framkvæmd skólastarfs í framhaldsskólum landsins. Í fyrri lögum frá 1996 var að finna samhljóða ákvæði. Fyrirliggjandi skýrsla tekur til skólaáranna 2013/2014, 2014/2015 og 2015/2016 en í skýrslunni eru stundum gefnar upp eldri upplýsingar til að gefa gleggri mynd af þróun mála. Þessi skýrsla er sú sjötta sem ráðherra leggur fram á Alþingi um skólahlald í framhaldsskólum.

Í skýrslunni er fyrst fjallað um áhrif nýrrar aðalnámskrár framhaldsskóla sem gefin var út árið 2012. Í framhaldinu er farið yfir margvíslegar upplýsingar um skólastarf í framhaldsskólum, s.s. fjölda skóla, nemenda og kennara, skiptingu nemenda á námsbrautir, brautskráningar og brotthvarf úr námi. Upplýsingarnar eru aðgreindar í umfjöllun um skóla, nemendur og starfsfólk. Þá er fjallað um mat og eftirlit á skólastarfi viðkomandi þrjú skólaár, fjárveitingar og ýmis verkefni. Loks má finna lista yfir starfandi framhaldsskóla á tímabilinu. Skýrslan byggist aðallega á upplýsingum frá mennta- og menningarmálaráðuneytinu og Hagstofu Íslands.

I. STEFNA

Menntastefna stjórnvalda á hverjum tíma birtist í lögum, aðalnámskrám og sérstökum útgefnum stefnum ráðuneytisins. Á árunum 2013–2016 kom bæði út ný aðalnámskrá framhaldsskóla og *Hvítbók um umbætur í menntun*. Í þessum kafla er fjallað um þá stefnu sem birtist í aðalnámskrá framhaldsskóla og hvítbókinni og helstu áhrif á framhaldsskólakerfið á þeim tíma.

Aðalnámskrá framhaldsskóla

Í framhaldi af setningu framhaldsskólalaga, nr. 92/2008, var gefin út ný aðalnámskrá framhaldsskóla þar sem kveðið er nánar á um þau fyrirmæli sem birtast í lögunum. Árið 2008 voru jafnframt samþykkt lög um leikskóla og lög um grunnskóla og var ákveðið að tengja skólastigin betur saman með því að birta þrjá sameiginlega kafla í upphafi aðalnámskrár leikskóla, grunnskóla og framhaldsskóla. Í þessum köflum var fjallað um áherslu á hæfni nemenda, grunnþætti menntunar og mat á skólastarfi.

Aðalnámskrá framhaldsskóla var gefin út í maí 2011 og endurútgefin með smávægilegum breytingum í febrúar 2012 og september 2015. Nýju framhaldsskólalögin og aðalnámskrá framhaldsskóla fólu í sér það miklar breytingar að í kjölfarið þurfti að endurskipuleggja allar námsbrautalýsingar og endurskrifa allar áfangalýsingar.

Nýtt einingamatskerfi var tekið upp í framhaldsskólum þar sem einingar eru mælikvarði á vinnuframlag nemenda en ekki kennslumagn kennara eins og áður, óháð því hvort námið er bóklegt eða verklegt og hvort það fer fram innan skóla eða utan. Hver eining samsvarar u.þ.b. þriggja daga vinnu nemenda miðað við 6–8 klst. á dag. Áhersla var sett á hæfni nemenda og námsáfangar og námslok í framhaldsskóla skilgreind eftir fjórum hæfniprepum. Kröfur um skipulag námsbrautalýsinga voru síðan tengdar við hæfniprepin.

Ábyrgð skóla á skipulagi og inntaki náms var stóraukin sem og sveigjanleiki við gerð námsbrautalýsinga um leið og dregið var úr miðstýringu á námsframboði og námskrárgerð. Skólunum var falið í samræmi við breytingar á aðalnámskrá að gera tillögur um fyrirkomulag, samhengi og inntak náms í samræmi við viðmið, sniðmát og reglur um gerð námsbrautalýsinga. Í aðalnámskrá framhaldsskóla 2011 er öllu námi í framhaldsskóla raðað eftir fjórum hæfniprepum sem skarast annars vegar við grunnskólástig og hins vegar við háskólástig. Prepin lýsa stigvaxandi kröfu um þekkingu, leikni og hæfni nemenda í átt að sérhæfingu og aukinni fagmennsku. Námslok námsbrauta eru tengd við hæfniprep og lokamarkmið námsbrauta sem kallast hæfniviðmið segja til um þá hæfni sem stefnt er að, að nemendur búi yfir við námslok.

Skilgreind var fræðsluskylda og réttur nemenda til skólavistar og náms var tryggður til 18 ára aldurs. Í lögunum var einnig reynt að tryggja hag og stöðu nemenda í iðn-, verk- og starfsnámi almennt, t.a.m. með ábyrgð skólanna á vinnustaðanámi.

Til að samræma og styðja við þá miklu námskrárgerð sem færðist til framhaldsskólanna sá ráðuneytið um að smíða námskrárgrunn sem heldur utan um áfangalýsingar og námsbrautalýsingar. Eftir að Menntamálastofnun var stofnuð árið 2015 var henni fengið það verkefni að halda utan um námskrárgrunninn og yfirfara námsbrautalýsingar áður en þær eru sendar til ráðuneytisins til staðfestingar. Stofnunin aðstoðar þar með framhaldsskólana við námsbrautagerðina og aflar umsagna frá starfsgreinaráðum og öðrum hagsmunaaðilum eftir þörfum.

Hvítbók um umbætur í menntun

Í júní 2014 gaf mennta- og menningarmálaráðuneytið út *Hvítbók um umbætur í menntun*. Þar voru sett fram tvö mælanleg meginmarkmið um umbætur í menntun á Íslandi til ársins

2018. Hið fyrri sneri að grunnskólunum, þ.e. að hlutfall nema sem næðu lágmarksviðmiðum í lestri hækkaði úr 79% í 90%. Væntingar voru um að með bættu læsi við lok grunnskóla myndi brotthvarf í framhaldsskóla minnka. Hitt markmiðið sneri að framhaldsskólum, þ.e. að hlutfall nemenda sem lyki námi úr framhaldsskóla á tilsettum tíma hækkaði úr 44% upp í 60% árið 2018. Þessu markmiði skyldi náð með því að endurskipuleggja námstíma og stytta nám til lokaprófa, draga úr brotthvarfi og breyta skipulagi starfsmenntunar. Lagt var til að nám til stúdentsprófs miðaðist við þriggja ára námstíma og jafnframt yrði unnið að styttingu starfsnáms. Í hvítbókinni var einnig fjallað um mikilvægi starfsnáms. Áhersla var lögð á að fjölga nemendum í starfsnámi og koma á markvissu og skilvirku starfsnámi sem höfðaði jafnt til yngri sem eldri nemenda ásamt því að efla vinnustaðanám og skapa aðstöðu fyrir alla nemendur til að ljúka sínu námi.

Til að fylgja eftir áherslum hvítbókar um læsi, námstíma og starfsmenntun² voru þrjú verkefnishópar, skipaðir sérfræðingum úr skólakerfinu og atvinnulífinu, settir á laggirnar. Þeir unnu aðgerðaáætlanir veturinn 2014–2015 í miklu samráði við hagsmunaaðila.

Í tillögum verkefnishóps um námstíma var lögð áhersla á að:

- Auka sveigjanleika milli skólastiga til að auðvelda flæði nemenda og skapa þeim meira hvetjandi námsumhverfi.
- Auka skuldbindingu þeirra sem koma að skólastarfi en þó fyrst og fremst nemenda.
- Minnka brotthvarf nemenda frá námi.
- Auka ráðgjöf og upplýsingaflæði um námsframboð og þjónustu, fyrir nemendur, forráðamenn og almenning.

Í tillögum verkefnishóps um starfsmenntun var lögð áhersla á að:

- Koma á markvissu og skilvirku starfsnámi sem höfðar jafnt til yngri sem eldri nemenda.
- Efla vinnustaðanám og skapa aðstöðu fyrir alla nemendur til að ljúka námi.
- Byggja upp fagháskólastig til framtíðar.
- Koma á skilvirkri stjórnarsýslu starfsmenntamála.
- Fjölga nemendum sem velja starfsnám á framhaldsskólastigi og ljúka því.

Í framhaldinu lagði mennta- og menningarmálaráðuneytið fram þriggja ára aðgerðaáætlun um námstíma:²

- Menntamálastofnun var falið að sjá til þess að næstu þrjú árin yrði skimun lögð fyrir nýnema allra framhaldsskóla til að kortleggja hvers konar áhættuþættir einkenndu nemendahóp viðkomandi skóla. Jafnframt var stofnuninni ætlað að birta upplýsingar og gögn sem nýttust skólunum til að velja aðgerðir í ljósi mismunandi áhættuþátta.
- Til að minnka brotthvarf var öllum framhaldsskólum falið að gera aðgerðaáætlanir sem byggðust á niðurstöðum skimunar. Skólum gafst kostur á styrkjum til aðgerða sem tóku mið af aðgerðaáætlun og skimunarniðurstöðum.
- Menntamálastofnun var falið að athuga hvort og þá hvernig hægt væri að skima fyrir brotthvarfi á grunnskólastigi.
- Ráðuneytið hvatti til að skipulag stúdentsnámsbrauta miðaðist við þriggja ára námstíma að jafnaði.

² <https://www.stjornarradid.is/media/menntamalaraduneyti-media/media/hvitbokargogn/n2.-Adgerdaraaetlun-Hvitbocar-um-namstima.pdf>

Sömuleiðis lagði ráðuneytið fram fjögurra ára aðgerðaáætlun um starfsmenntun. Í henni fólst að:

- Ráðuneytið beitti sér fyrir því að á árunum 2015–2019 yrði unnið að endurskoðun alls starfsnáms með því markmiði að:
 - formgera tengsl atvinnulífs og skóla um ábyrgð, samstarf og framkvæmd,
 - endurskoða starfsnámsbrautalýsingar með tilliti til innihalds og framkvæmdar, s.s. víxlverkunar og styttingar,
 - innleiða ferilbækur fyrir námið í heild sinni,
 - námið væri betur tengt atvinnulífi landsins.
- Ráðuneytið undirbyggi skipun vinnuhóps sem athugaði möguleika á stofnun fagháskólastigs og gerði tillögur um næstu skref.
- Endurskoðað væri hlutverk, verklag og virkni starfsgreinaráða. Jafnframt skipaðir tilfallandi hópar um einstök mál um stjórnslu og úrvinnslu á málum sem kæmu upp í samvinnu atvinnulífs og skóla.
- Menntamálastofnun væri falið að veita stóráuknar upplýsingar um innihald og tölfræði náms og námstilboða. Tillögur um aðgerðir í tengslum við kennaramenntun, starfsþróun kennara og náms- og starfsráðgjöf gerðar undir forystu ráðuneytisins.

Áhrif á þróun framhaldsskólakerfisins

Í kjölfar útgáfu nýrrar aðalnámskrár og hvítbókar tók við umfangsmikil fagleg vinna í framhaldsskólum landsins við að endurskipuleggja námsbrautalýsingar og endurskrifa allar áfangalýsingar. Flestir skólar byrjuðu á að endurskipuleggja bóknámsbrautir til stúdentsprófs. Samhliða innleiðingu nýrrar aðalnámskrár tóku skólarnir upp nýtt einingakerfi, fjölgðu kennsludögum skólaársins og afnámu skil milli kennsludaga og prófdaga. Síðasti þátturinn var forsenda þess að hægt væri að fækka prófdögum og fjölga kennsludögum enn frekar.

Fyrstu skólarnir til að bjóða upp á þriggja ára námsbrautir til stúdentsprófs voru annars vegar Kvennaskólinn í Reykjavík árið 2009 og hins vegar Menntaskóli Borgarfjarðar sem hóf starfsemi árið 2007, Framhaldsskólinn í Mosfellsbæ árið 2009 og Menntaskólinn á Tröllaskaga árið 2010, sem allir buðu strax við upphaf starfsemi upp á þriggja ára námsbrautir til stúdentsprófs. Kvennaskólinn vann styttinguna sem þróunarverkefni á árunum 2008–2010 og var síðasti fjögurra ára árgangurinn útskrifaður árið 2012. Á tímabilinu 2013–2016 fjölgaði skólum sem buðu upp á þriggja ára námsbrautir til stúdentsprófs en flestir skólanna breyttu skipulaginu haustið 2015, en þá voru aðeins tveir skólar eftir, Menntaskólinn í Reykjavík og Menntaskólinn á Akureyri, sem fylgdu í kjölfarið ári síðar.

Ein helsta afleiðing framhaldsskólalaga og aðalnámskrár framhaldsskóla var sú að í stað þess að boðið væri upp á u.þ.b. fjórar námsbrautir til stúdentsprófs í öllum framhaldsskólum landsins (málbraut, náttúrufræðibraut, félagsfræðibraut og viðskiptafræðibraut) urðu í hverjum framhaldsskóla til sérútgáfur af þessum námsbrautum með ólíkum áfangalýsingum. Vegna þeirrar þróunar ákvað Menntaskólinn við Hamrahlíð á vormisseri 2016 að hætta að bjóða upp á miðlæg stöðupróf sem skólinn hafði haldið um árabil. Með stöðuprófunum höfðu nemendur geta fengið metna áfanga sem lýst var miðlægt í fyrri aðalnámskrá framhaldsskóla. Vegna mikils fjölbreytileika í áföngum milli skóla taldi Menntaskólinn við Hamrahlíð synt að slík miðlæg próf væru ekki heppileg. Ráðuneytið leit svo á að aðalnámskrá og framhaldsskólalög gerðu ráð fyrir að það væri í höndum hvers framhaldsskóla hvernig matið færi fram og stöðupróf og miðlægt raunfærnimat væri ekki meðal lögbundinna verkefna sem

ráðuneytinu eða Menntamálastofnun bæri að sinna. Nemendur skyldu því leita til viðtökuskóla um mat á fyrra námi.³

Frá hausti 2014 til vors 2016 voru 58 nýjar námsbrautir til stúdentsprófs staðfestar á 3. hæfniprepi, 5 framhaldsskólaprófsbrautir á 2. hæfniprepi og 6 starfsbrautir fyrir fatlaða á 1. hæfniprepi.

³ <https://www.stjornarradid.is/verkefni/menntamal/framhaldsskolar/>

II. SKÓLAR

Í þessum kafla eru almennar upplýsingar um fjölda og staðsetningu framhaldsskóla landsins. Um fjölda nemenda og starfsfólks er fjallað í sérstökum köflum.

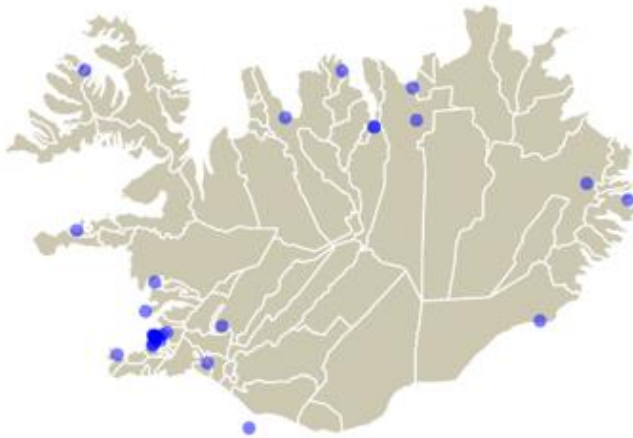
Fjöldi og gerð framhaldsskóla

Framhaldsskólar sem buðu upp á fjölbreytt heildstætt nám á framhaldsskólastigi að loknum grunnskóla voru 30 árið 2016 og langflestir þeirra fjölbrautaskólar með áfangakerfi, ýmist blandaðir bók- og verknámsskólar eða nánast hreinir bóknámsskólar, 5 bóknámsskólar með bekkjarkerfi og 3 iðn- og starfsnámsskólar. Iðnskólinn í Hafnarfirði var starfræktur til ársins 2015 þegar hann var lagður niður og starfsemin færð undir Tækniskólann.

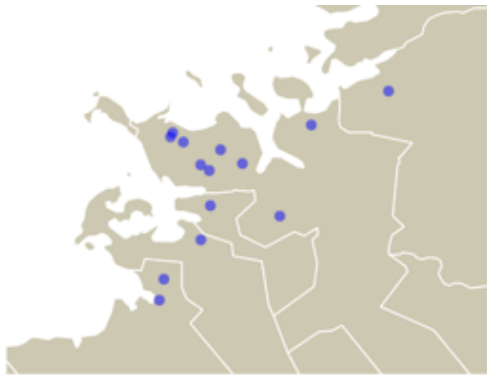
Staðsetning framhaldsskóla

Dreifing framhaldsskóla um landið er ójöfn í dreifbýlu landi og eru 60% skólanna í innan við 80 km fjarlægð frá höfuðborginni (sjá myndir 1 og 2). Alls 17 skólar eru utan höfuðborgarsvæðisins, þar af þrír á Austurlandi, fimm á Norðurlandi eystra, einn á Norðurlandi vestra, einn á Vestfjörðum, þrír á Vesturlandi og þrír á Suðurlandi (þar af einn í Vestmannaeyjum) og einn á Suðurnesjum. Flestir framhaldsskólar eru á höfuðborgarsvæðinu, eða þrettán talsins, níu í Reykjavík og fjórir í nágrannasveitarfélögum Reykjavíkur.

Mynd 1 Staðsetning framhaldsskóla



Mynd 2. Staðsetning framhaldsskóla á höfuðborgarsvæðinu



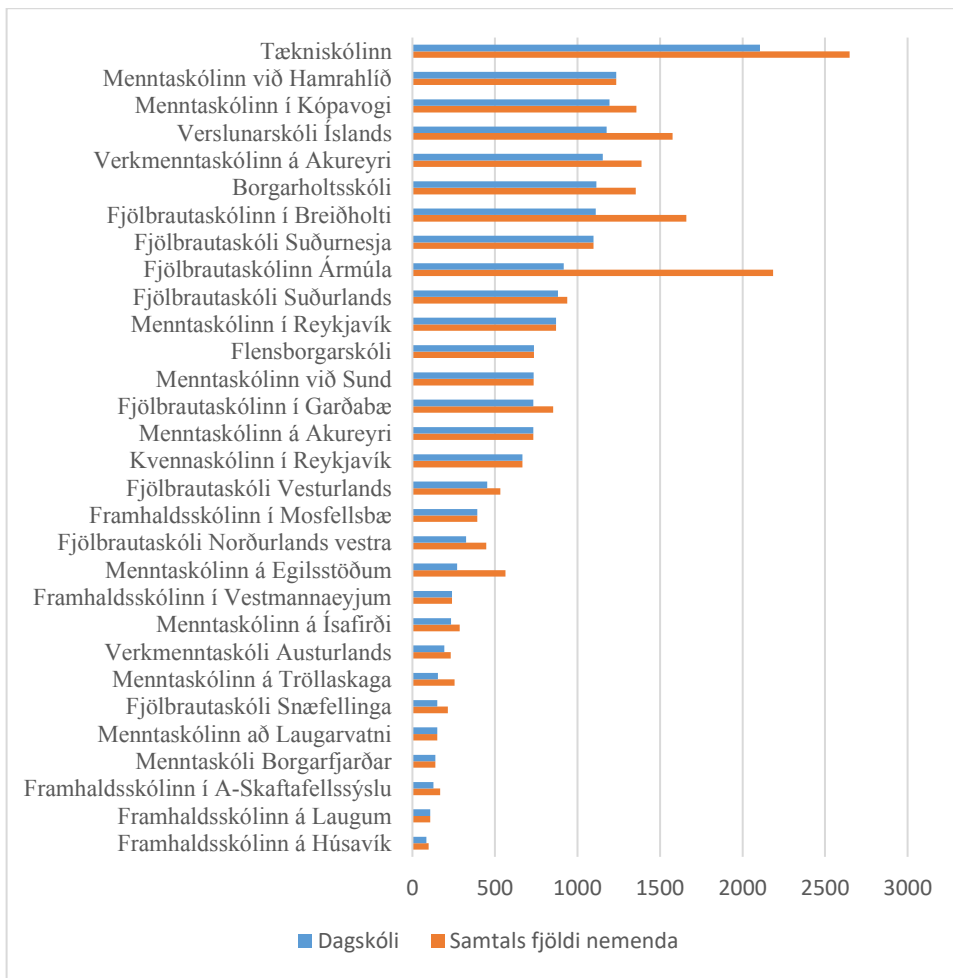
III. NEMENDUR

Nemendur, sem hafa lokið grunnskólanámi eða hafa náð 16 ára aldri, eiga rétt á að hefja nám í framhaldsskóla og er þeim tryggður réttur til að stunda þar nám til 18 ára aldurs. Í þessum kafla eru teknar saman tölulegar upplýsingar um nemendur í framhaldsskólum, fjölda eftir skólum, landsvæðum, tegund náms og prófgráðum.

Fjöldi nemenda í framhaldsskólum

Haustið 2015 var heildarfjöldi nemenda í framhaldsskólum, sem bjóða upp á fjölbreytt heildstætt nám á framhaldsskólastigi, um 21.600 samkvæmt Hagstofu Íslands og hafði þeim fækkað um rúmlega 1.000 frá árinu 2013 þegar þeir voru samtals um 22.650. Á mynd 3 sést annars vegar fjöldi nemenda í dagskóla og hins vegar heildarfjöldi nemenda í hverjum skóla. Hafa verður í huga að ekki er óvanalegt að sami nemandi stundi nám í fleiri en einum framhaldsskóla samtímis ef hann stundar t.d. dagnám í einum skóla og fjarnám í öðrum. Þannig geta nemendur verið tvítaldir í samtalstöllum skólanna á mynd 3.

Mynd 3. Fjöldi nemenda í framhaldsskólum haustið 2015



Samkvæmt tölum frá Hagstofu Íslands voru nemendur sem teljast á framhaldsskólastigi samtals 23.085 árið 2015 og hafði fækkað um tæp 7% frá 2013. Hér eru nemendur í aðfararnámi að háskólanámi, á framhaldsskólastigi taldir með, sem og nemendur í ýmsum sérskólum sem bjóða upp á nám á framhaldsskólastigi.

Nýnemar og innritun

Um og yfir 95% 16 ára ungmenna voru við nám í framhaldsskóla á árunum 2013–2016, sem þýðir að um 95% hefja nám í framhaldsskóla að loknum grunnskóla (sjá töflu 1). Um 1,5–2% 15 ára ungmenna voru skráð í framhaldsskóla á sama tíma, þ.e.a.s. hófu nám einu ári fyrr. Mikil aukning hefur orðið á skólasókn. Til samanburðar má nefna að árið 1990 var skólasókn 16 ára 84% af fjölda 15 ára grunnskólanema árið áður.

Tafla 1. Skólasókn 16 ára á framhaldsskólastigi 2013–2016

	Fjöldi	Hlutfall
2013	4.190	95,2
2014	4.144	95,4
2015	4.059	95,4
2016	4.219	94,7

Heimild: Unnið úr hagtölum Hagstofu Íslands

Langflestir nýnemar eru 16 ára árið sem þeir hefja nám á framhaldsskólastigi og þeir sem voru 16 ára og yngri voru um 91% þeirra sem hófu nám í fyrsta skipti þau haust sem skýrslan nær yfir. Að sama skapi fækkaði þeim 17 ára og eldri sem hófu nám í fyrsta skipti á framhaldsskólastigi.⁴ Nýnemum 15 ára og yngri fjölgaði um rúm 11% og voru 74 haustið 2015, nánast tvöfalt fleiri stúlkur, eða 49 en 25 piltar.

Frá og með haustinu 2013 hefur innritun í framhaldsskóla verið í umsjá Námsmatsstofnunar (síðar Menntamálastofnunar) og var verkefnið unnið undir handleiðslu ráðuneytisins fyrsta árið. Þá sóttu alls 4.166 nemendur úr 10. bekk um framhaldsskólavist. Nemendur tilgreindu í umsóknnum sínum tvo skóla. 86% nemenda fengu skólavist í þeim skóla sem þeir höfðu í fyrsta sæti og 12% í þeim skóla sem þeir höfðu í öðru sæti. Það kom í hlut mennta- og menningarmálaráðuneytisins að útvega þeim 2% nemenda skólavist sem ekki fengu inni í þeim skólum sem þeir sóttu um í.

Frá sjónarmiði skólastjórnenda er nýnemi sá sem er að hefja nýtt nám við skólann. Þannig geta nýnemar verið nemendur sem voru að ljúka grunnskóla og hefja nám í framhaldsskóla, nemendur sem eru að skipta um skóla eða eru að hefja nám að nýju eftir námshlé. Í töflunni hér á eftir er yfirlit yfir nýnema haustið 2016 eftir framhaldsskólum en það haust voru 4.267 nýnemar innritaðir strax að loknum grunnskóla í framhaldsskóla landsins. Til viðbótar hófu 3.052 nemendur nám í framhaldsskólum en fastlega má gera ráð fyrir því að þorri þeirra hafi stundað nám í framhaldsskóla áður. Yfir 50% nýnema voru t.a.m. eldri en 18 ára í sjö framhaldsskólum og allt upp í 75% nýnema í einum skóla. Í heildina voru rúmlega 30% nýnema í framhaldsskólum landsins eldri en 18 ára, sem gefur til kynna nokkra hreyfingu nemenda sem eru að skipta um skóla eða hefja nám aftur eftir hlé.

⁴ <https://hagstofa.is/utgafur/frettasafn/menntun/nynemar-a-framhaldsskolastigi-1997-2016/>

Tafla 2. Nýnemar í framhaldsskólum haustið 2016

Skólar	Fjöldi innritaðra í dagskóla á haustönn		
	Beint úr grunnskóla	Aðrir	Samtals nýir
Framhaldsskólinn á Laugum	18	11	251
Framhaldsskólinn á Húsavík	24	6	240
Menntaskólinn á Tröllaskaga	24	5	58
Framhaldsskólinn í Austur-Skaftafellssýslu	27	44	282
Menntaskóli Borgarfjarðar	33	5	239
Verkmenntaskóli Austurlands	35	61	102
Menntaskólinn á Ísafirði	41	7	77
Framhaldsskólinn í Vestmannaeyjum	45	276	448
Fjölbrautaskóli Snæfellinga	52	13	245
Menntaskólinn að Laugarvatni	53	241	437
Menntaskólinn á Egilsstöðum	70	375	460
Fjölbrautaskóli Norðurlands vestra	75	90	299
Framhaldsskólinn í Mosfellsbæ	75	216	471
Fjölbrautaskólinn við Ármúla	85	16	111
Fjölbrautaskóli Vesturlands á Akranesi	95	41	86
Menntaskólinn í Kópavogi	172	50	125
Fjölbrautaskólinn í Breiðholti	196	117	314
Fjölbrautaskólinn í Garðabæ	196	47	82
Fjölbrautaskóli Suðurlands	197	204	420
Flensborgarskólinn í Hafnarfirði	209	40	236
Verkmenntaskólinn á Akureyri	216	53	80
Kvennaskólinn í Reykjavík	232	9	33
Menntaskólinn á Akureyri	234	12	30
Menntaskólinn við Sund	234	164	438
Menntaskólinn við Hamrahlíð	238	48	100
Menntaskólinn í Reykjavík	240	26	59
Fjölbrautaskóli Suðurnesja	255	53	128
Borgarholtsskóli	274	192	216
Tækniskólinn – skóli atvinnulífsins	296	610	906
Verslunarskóli Íslands	326	20	346
Samtals	4.267	3.052	7.319

Mennta- og menningarmálaráðuneytið

Í töflu 2 kemur fram að rúmlega 3.000 einstaklingar komu ekki beint úr grunnskóla haustið 2016, eða yfir 40% innritaðra. Gera má ráð fyrir að þorri þeirra hafi stundað nám í framhaldsskóla áður.

Á mynd 4 má sjá hvernig þeir 4.267 nýnemar sem komu beint úr grunnskóla og voru innritaðir í framhaldsskóla haustið 2016 dreifðust á framhaldsskóla.

Mynd 4. Fjöldi nýnema sem komu beint úr grunnskóla haustið 2016

Mennta- og menningarmálaráðuneytið

Nemendur eftir tegund náms

Um 65% nýnema sem koma beint úr grunnskóla hefja nám á stúdentsbrautum. Hin 35% hefja nám í starfsnámi, á framhaldsskólabrautum eða starfsbrautum fyrir fatlaða. Framhaldsskólaprófsbrautir þjóna fyrst og fremst nemendum sem uppfylla ekki skilyrði skóla til að hefja nám á annaðhvort stúdentsbrautum eða starfsnámsbrautum.

Hagstofa Íslands flokkar nám í samræmi við Ísnám2008,⁵ náms- og flokkunarkerfi sem byggist á alþjóðlegum staðli, ISCED 97 og 2011. Iðnnemar á samningi eru taldir með

⁵ Skýringar á hugtökum úr ÍSNÁM2008 á vef Hagstofu Íslands: https://hagstofa.is/media/43696/hag_120127.pdf

framhaldsskólanemendum og hver nemandi er talinn aðeins einu sinni þannig að stundi nemandi nám í tveimur skólum þá telst hann aðeins í öðrum þeirra.

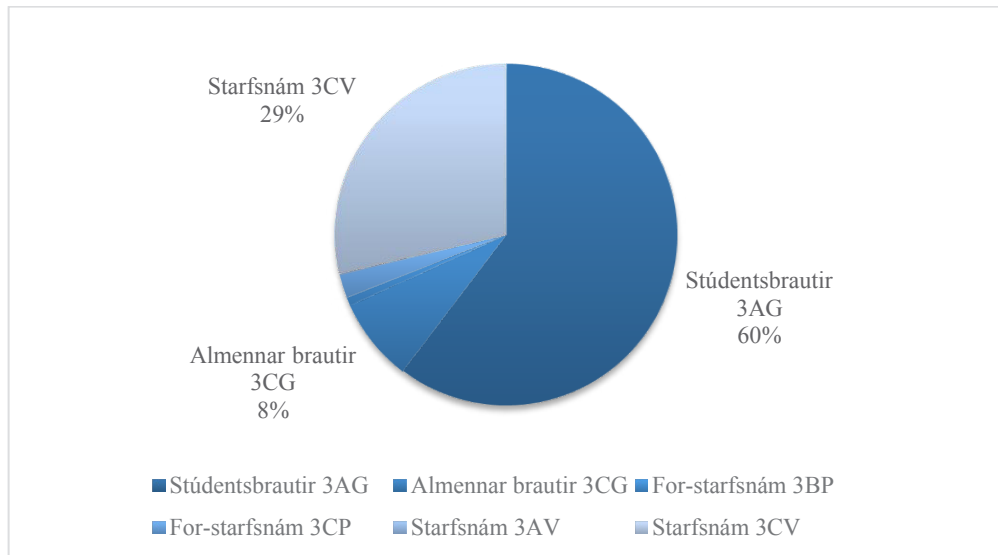
Til þessa hefur einungis nám til stúdentsprófs verið stýtt. Árið 2016 stunduðu um 60% nemenda nám á bóknámsbrautum til stúdentsprófs (3AG) og er það aukning um 7 prósentustig frá árinu 2013. Nemendum í starfsnámi (3CV) fækkaði um tvö prósentustig á sama tíma og voru um 29% árið 2016.

Tafla 3. Nemendur eftir tegund náms árið 2013 og 2016

Tegund náms	Alls 2013		Alls 2016	
	Fjöldi	Hlutfall	Fjöldi	Hlutfall
Stúdentsbrautir 3AG	13.171	53%	13.584	60%
Almennar brautir 3CG	3.207	13%	1.793	8%
For-starfsnám 3BP	218	1%	179	1%
Starfsbrautir 3CP	401	2%	495	2%
Starfsnám 3AV	41	0%	29	0%
Starfsnám 3CV	7.673	31%	6.432	29%
Alls	24.711		22.512	

Heimild: Hagstofa Íslands

Mynd 5. Nemendur eftir tegund náms árið 2016



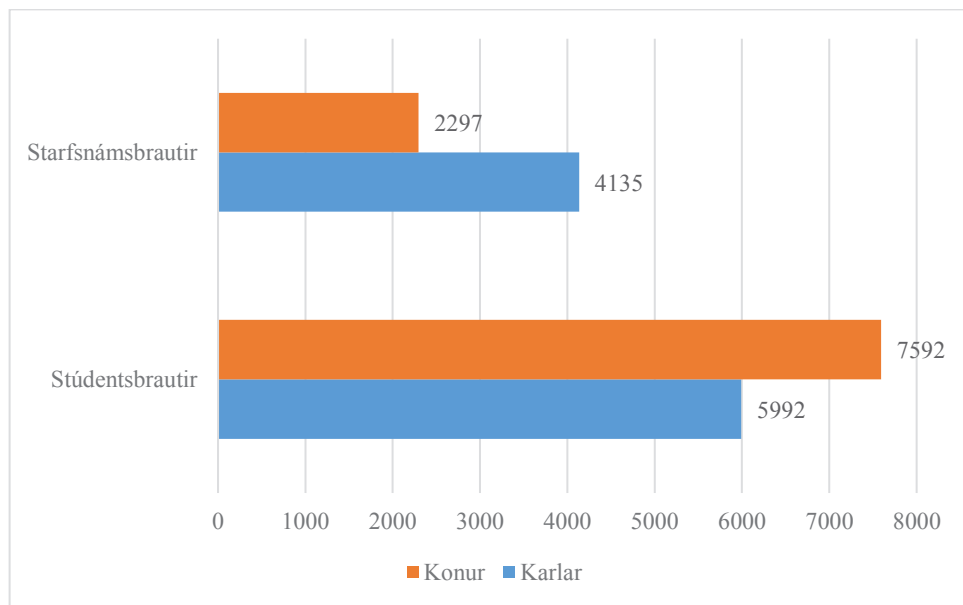
Heimild: Hagstofa Íslands

Kynjaskipting nemenda er ójöfn á starfsnámsbrautum og bóknámsbrautum eins og sést í töflu 4 hér á eftir. Hátt í 70% kvenna voru t.a.m. í framhaldsskólum á bóknámsbraut til stúdentsprófs árið 2016 en 52% karla. Á sama tíma voru hátt í 30% karla í framhaldsskólum í starfsnámi en aðeins 21% kvenna.

Tafla 4. Nemendur eftir tegund náms og kyni árið 2016

Tegund náms	Alls		Karlar		Konur	
	Fjöldi	Hlutfall	Fjöldi	Hlutfall	Fjöldi	Hlutfall
Stúdentsbrautir 3AG	13.584	60%	5.992	52%	7.592	69%
Almennar brautir 3CG	1.793	8%	994	9%	799	7%
For-starfsnám 3BP	179	1%	77	1%	102	1%
Starfsbrautir 3CP	495	2%	329	3%	166	2%
Starfsnám 3AV	29	0%	7	0%	22	0%
Starfsnám 3CV	6.432	29%	4.135	36%	2.297	21%
Alls	22.512		11.534		10.978	

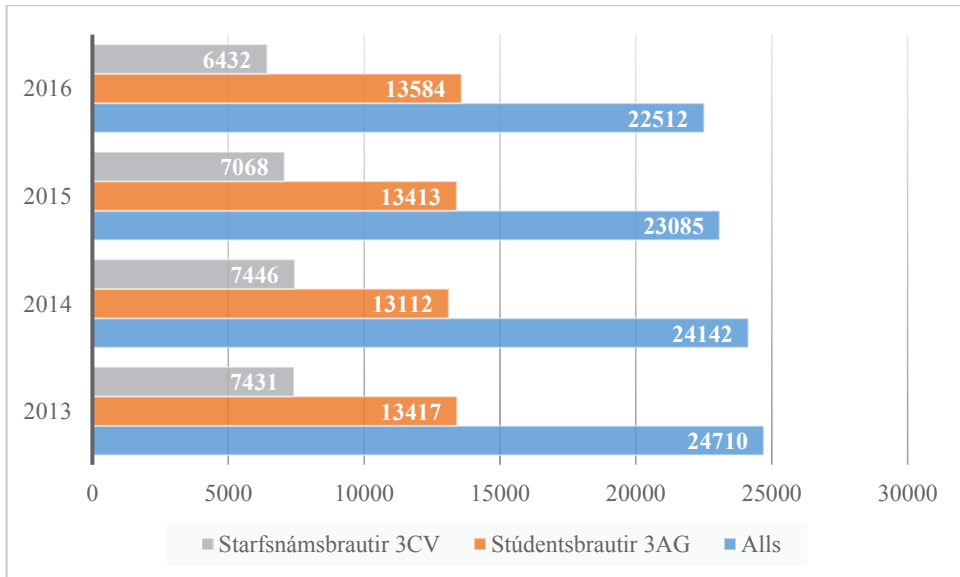
Heimild: Hagstofa Íslands

Mynd 6. Fjöldi nemenda í bóknámi og starfsnámi eftir kyni árið 2016

Heimild: Hagstofa Íslands

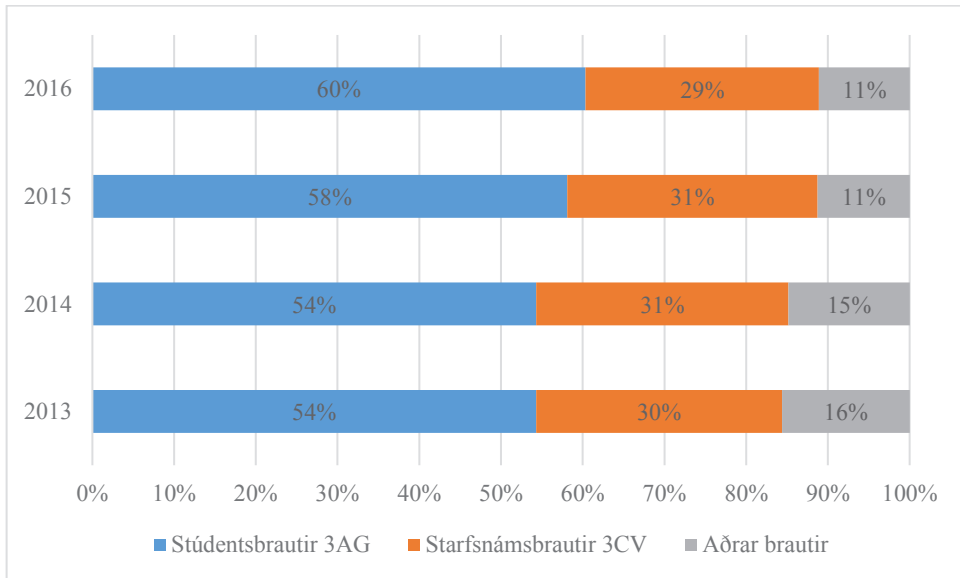
Ef athugað er hlutfall nemenda í bóknámi til stúdentsprófs annars vegar og nemenda í starfsnámi hins vegar sést að nemendum í starfsnámi fækkaði hlutfallslega á tímabilinu og sömuleiðis tölulegur fjöldi starfsnámsnemenda. Fjöldi nemenda í starfsnámi haustið 2013 var 7.431 en hafði fækkað í 6.432 haustið 2016.

Mynd 7. Fjöldi nemenda í bóknámi og starfsnámi og heildarfjöldi nemenda að hausti 2013–2016



Heimild: Hagstofa Íslands

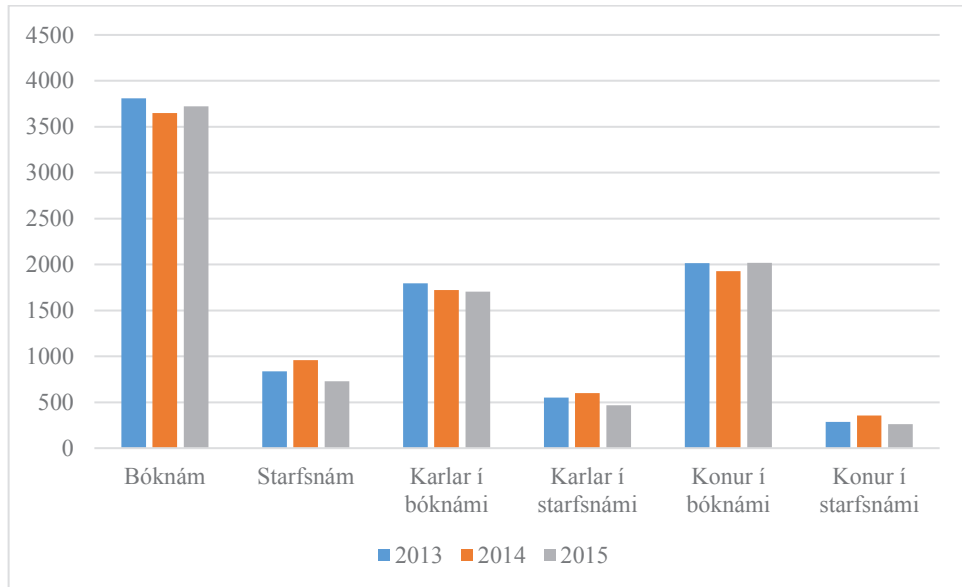
Mynd 8. Hlutfall nemenda í bóknámi og starfsnámi árin 2014–2016



Heimild: Hagstofa Íslands

Þegar skoðaður er munur á fjölda nýnema sem koma beint úr grunnskóla og fara í bóknám annars vegar og starfsnám hins vegar má sjá á mynd 9 að ekki er verulegur munur á árunum sem skýrslan nær yfir. Nýnemum í starfsnámi fjölgaði aðeins milli ára frá 2013 til 2014 en sú fjölgun gekk til baka og rúmlega það haustið eftir, þ.e. 2015. Þáttar voru að venju mun fleiri á meðal nýnema í starfsnámi.

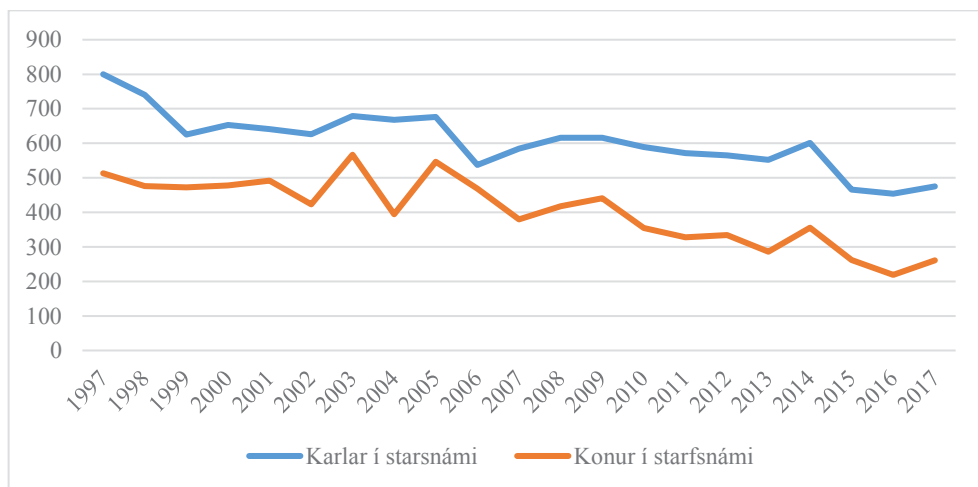
Mynd 9. Nýnemar í bók- eða starfsnámi haustin 2013, 2014 og 2015



Heimild: Hagstofa Íslands

Mynd 10 sýnir tímabilið 1997–2017 þar sem fjölgun nýnema í starfsnámi haustið 2014 kemur fram. Þar sést einnig að nýnemum hafði fækkað að öðru leyti frá 2009.

Mynd 10. Nýnemar í starfsnámi eftir kyni 1997–2017

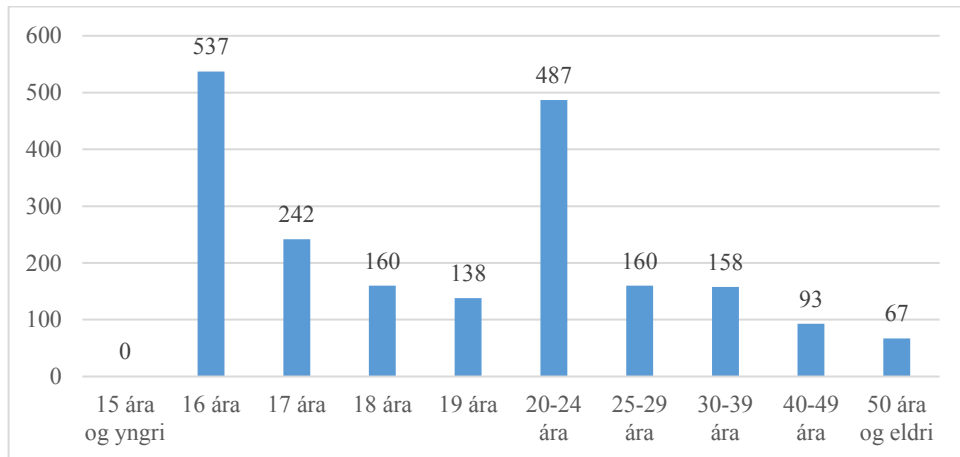


Heimild: Hagstofa Íslands

Aldur nema sem hefja starfsnám

Þegar aldur nemenda sem stunda í fyrsta skipti starfsnám á framhaldsskólastigi er kannaður kemur í ljós að aðeins 26% þeirra hefja starfsnám 16 ára en tæplega helmingur hefur ekki nám fyrr en 20 ára eða eldri. Á mynd 11 eru nemendur sem hafa áður stundað bóknám á framhaldsskólastigi teknir með og sýnir myndin því mun hærri tölu í eldri aldursflokkum en þegar eingöngu eru taldir nýnemar sem aldrei hafa stundað nám á framhaldsskólastigi áður.

Mynd 11. Nýnemar í fyrsta skipti í starfsnámi eftir aldri haustið 2015 (að meðtöldum þeim sem hafa hætt bóknámi og hafið að nýju nám á starfsnámsbraut)

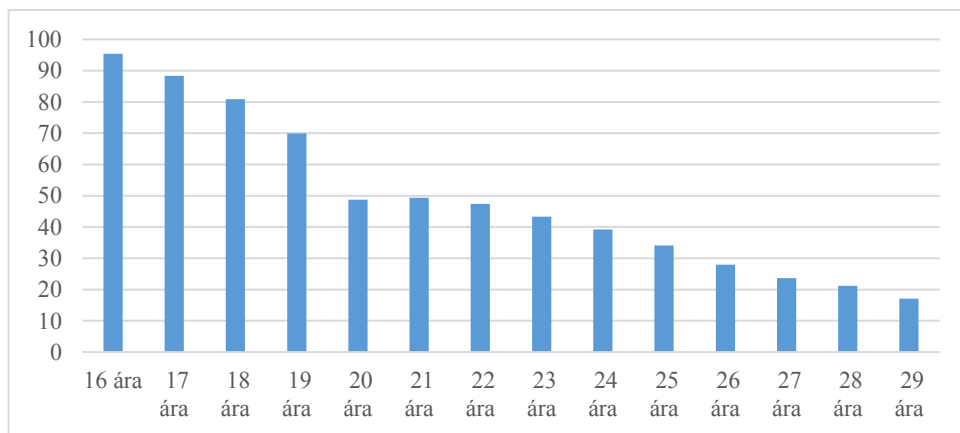


Heimild: Hagstofa Íslands

Skólasókn og aldur nemenda

Um og yfir 95% allra nemenda úr grunnskóla eru innritaðir í framhaldsskóla. Tölur um skólasókn sýna að nemendum fer fækkandi næstu árin á eftir og á mynd 12 sést að 18 ára nemendur, sem eru að jafnaði á þriðja ári í framhaldsskóla, eru rúmlega 80% mannfjöldans á sama aldri og á fjórða skólaári er hlutfall nemenda einungis um 70% af mannfjölda á sama aldri.

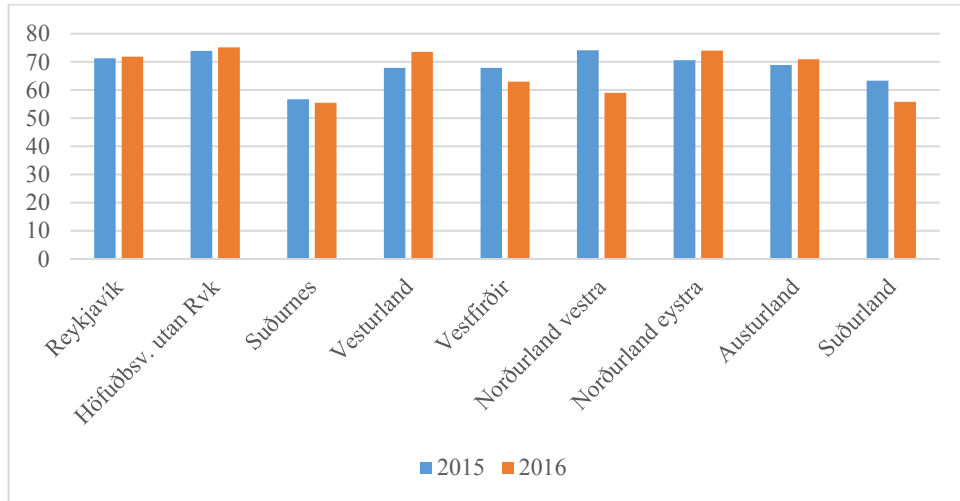
Mynd 12. Skólasókn eftir aldri sem hlutfall af mannfjölda á sama aldri 2015



Heimild: Hagstofa Íslands

Skólasókn framhaldsskólanema er mismunandi eftir landsvæðum og undir 60% á Suðurnesjum, Suðurlandi og á Norðurlandi vestra árið 2016. Skólasókn reiknast sem hlutfall nemenda af mannfjölda í viðkomandi aldursflokki og með lögheimili í viðkomandi landshluta í desember ár hvert.

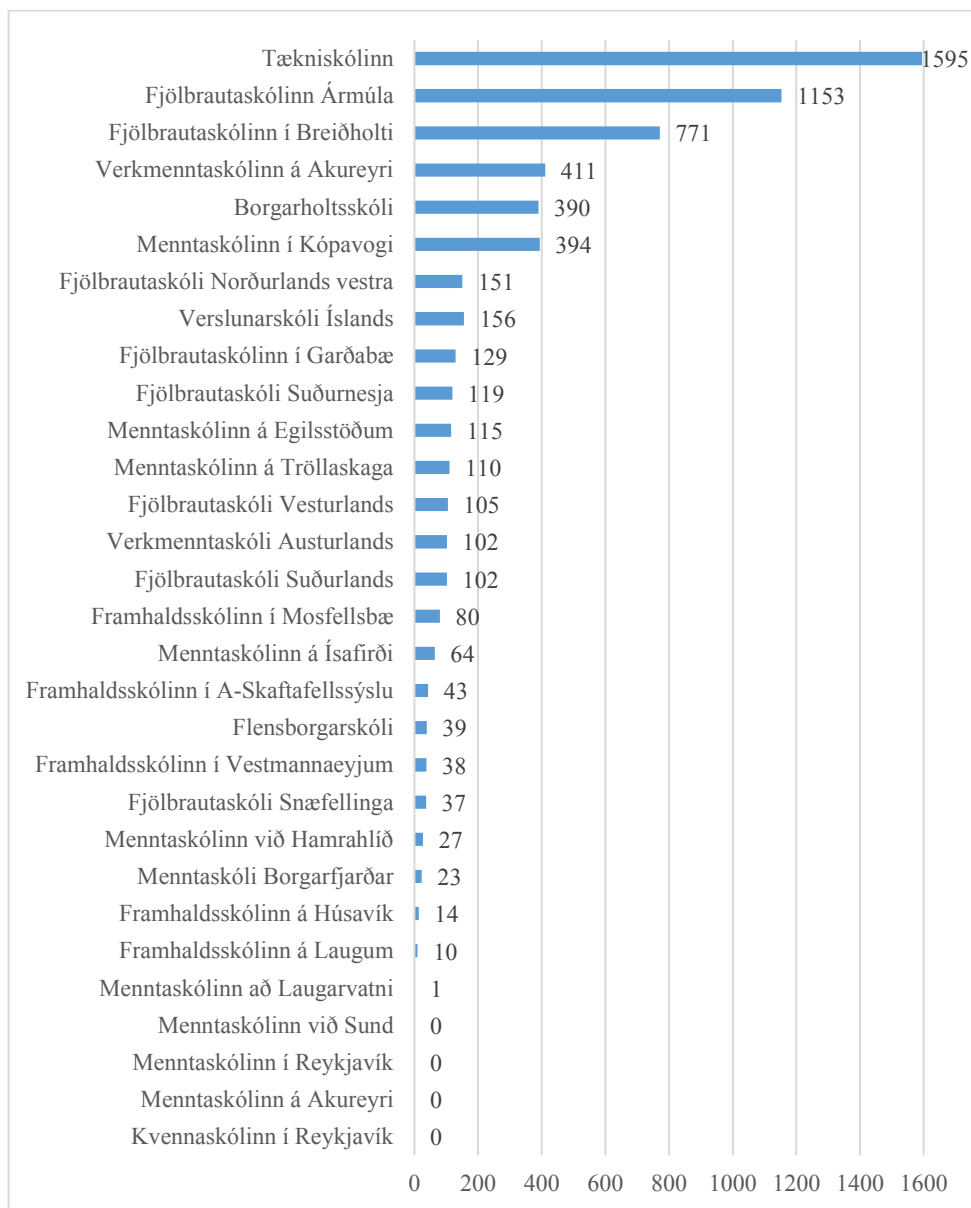
Mynd 13. Skólasókn 19 ára eftir landsvæðum 2015–2016



Heimild: Hagstofa Íslands

Eitt af einkennum íslensks framhaldsskólakerfis er hve stór hluti nemenda er í eldri aldurshópi. Það sést glögglega á mynd 12. Eldri nemendur skiptast misjafnlega niður á skóla og ef aðeins eru teknir þeir nemendur sem eru eldri en 20 ára þá eru þeir áberandi flestir í Tækniskólanum en haustið 2015 voru tæplega 1.600 nemendur skólans fæddir fyrir árið 1995, þ.e. eldri en 20 ára. Í nokkrum öðrum fjölbrautaskólum, sem bjóða upp á starfsnám og fjarnám, er fjöldi eldri nemenda líka hár, sérstaklega í fjölmönnum skólum eins og Fjölbrautaskólanum við Ármúla og Fjölbrautaskólanum í Breiðholti. Um og yfir 400 nemendur, sem voru fæddir fyrir árið 1995, stunduðu nám í Verkmenntaskólanum á Akureyri, Borgarholtsskóla og Menntaskólanum í Kópavogi haustið 2015. Í nokkrum skólum eru engir nemendur 20 ára og eldri, einkum í bóknáms- og bekkjarskólum eins og Kvennaskólanum í Reykjavík, Menntaskólanum í Reykjavík og Verslunarskóla Íslands.

Á mynd 14 sést hvernig nemendur eldri en 20 ára, þ.e. nemendur sem fæddir eru fyrir árið 1995, skiptast niður á skóla haustið 2015.

Mynd 14. Nemendur í framhaldsskólum eldri en 20 ára 2015

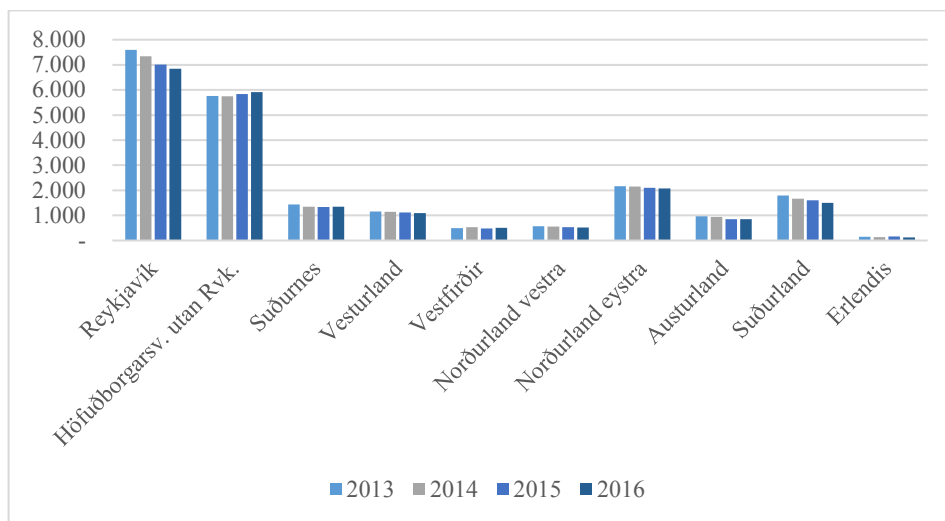
Mennta- og menningarmálaráðuneytið

Búseta nemenda

Um 61% framhaldsskólanema hefur verið búsett á höfuðborgarsvæðinu undanfarin ár en til samanburðar bjuggu þar tæplega 63% landsmanna. Breytingar á skiptingu búsetu framhaldsskólanema á tímabilinu eru ekki meiri en getur talist eðlileg frávik eða sveiflur á milli ára. Árið 2016 bjuggu 33% í Reykjavík og 28,4% í sveitarfélögum í kringum borgina. Á Suðurnesjum bjuggu 6,5%, á Vesturlandi 5,3% og á Suðurlandi 7,2%. Utan suðvesturhornsins

voru flestir búsettir á Norðurlandi eystra, eða 10%. Samanlagður fjöldi framhaldsskólánemenda á Vestfjörðum og Norðurlandi vestra var 1.019 sem var 4,9% af heildarfjölda nemenda það ár. Til samanburðar má nefna að sjö framhaldsskólar á höfuðborgarsvæðinu voru hver um sig með fleiri nemendum en á þessu svæði öllu.

Mynd 15. Fjöldi framhaldsskólánemenda eftir búsetu 2013–2016

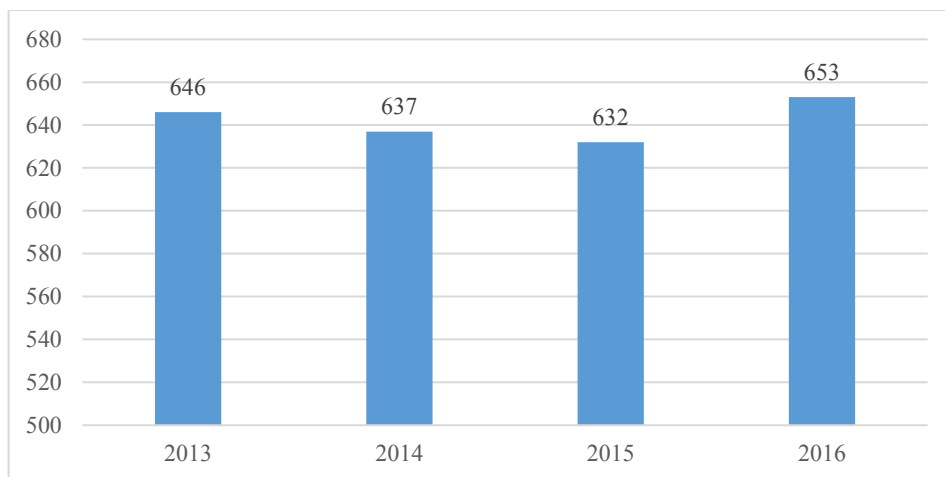


Heimild: Hagstofa Íslands

Nemendur með erlent ríkisfang og af erlendum uppruna

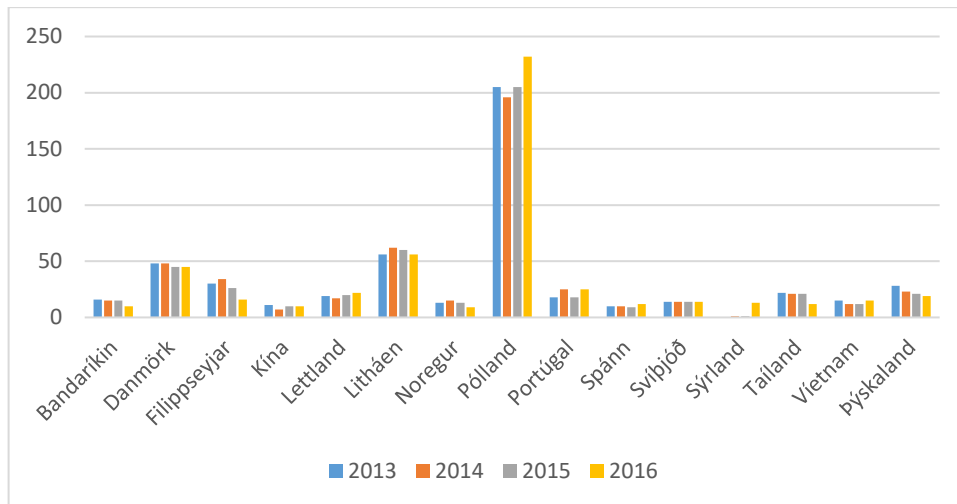
Heildarfjöldi framhaldsskólánemenda með erlent ríkisfang var um 650 árið 2016 og hafði litið aukist á árunum frá 2013, eða rétt um 1%. Á sama tíma fjölgaði pólskum nemendum mikið, eða um rúmlega 13% frá árinu 2015–2016, og voru þeir langfjölmennastir nemenda með erlent ríkisfang, 232 talsins sem var meira en þriðjungur, eða 36,6%. Þar á eftir komu Litháar um 8,6% og Danir tæplega 7% nemenda með erlent ríkisfang.

Mynd 16. Fjöldi framhaldsskólánema með erlent ríkisfang eftir árum 2013–2016



Heimild: Hagstofa Íslands

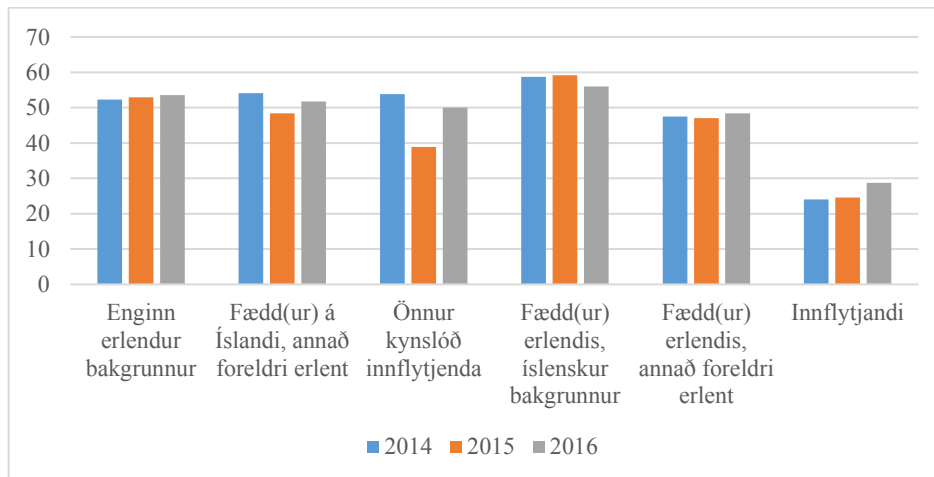
Mynd 17. Fjölmennustu þjóðerni nemenda með erlent ríkisfang



Heimild: Hagstofa Íslands

Hlutfall brautskráðra er enn mun lægra hjá innflytjendum en þeim sem hafa íslenskan bakgrunn. Það fer þó hækkandi. Hlutfall innflytjenda sem höfðu brautskráðst fjórum árum eftir innritun í framhaldsskóla var einungis 19% vorið 2013 en hafði hækkað í 25% vorið 2015 og 29% vorið 2016. Benda má á að skiptinemar, sem koma til landsins til styttri dvalar, teljast með innflytjendum í tölum Hagstofunnar og lækka hlutfall brautskráðra innflytjenda.

Mynd 18. Hlutfall brautskráðra fjórum árum eftir innritun

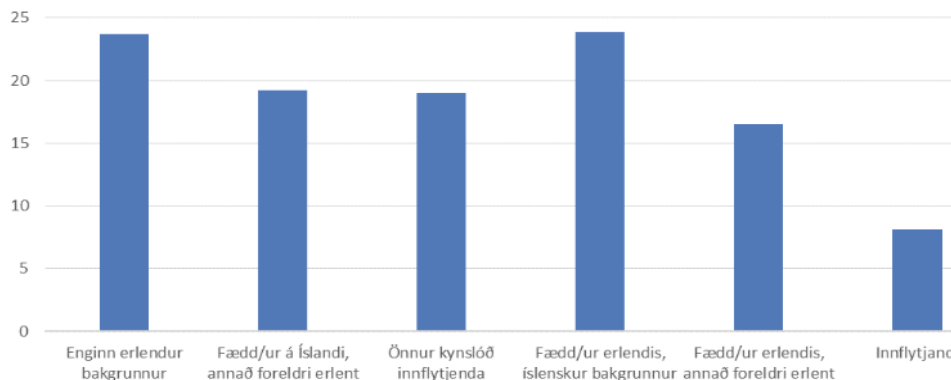


Heimild: Hagstofa Íslands

Mjög fáir einstaklingar eru á bak við hlutfall annarrar kynslóðar innflytjenda sem brautskrást fjórum árum eftir innritun og gefa hlutfallstölur því ekki áreiðanlega mynd af stöðunni.

Ef lítið er á alla brautskráða nemendur á framhaldsskólastigi skólaárið 2016/2017 sem hlutfall af mannfjölda á aldrinum 18–22 ára þá hafa tæp 24% þeirra sem hafa íslenskan bakgrunn útskrifast þetta ár en aðeins rúm 8% innflytjenda. Hér hefur öðruvísi aldursdreifing innflytjenda sem flokkast sem nýnemar áhrif.

Mynd 19. Brautskráðir af framhaldsskólastigi eftir bakgrunni, % af mannfjölda 18–22 ára 2016–2017



Heimild: Hagstofa Íslands

Nokkur munur er á brautskráningarlutfalli innflytjenda eftir kynjum en vorið 2016 útskrifuðust 34% stúlkna úr framhaldsskóla eftir fjögur ár en einungis 23% pílta, sjá töflu 5.

Tafla 5. Brautskráðir vorið 2016 eftir bakgrunni og kyni fjórum árum eftir innritun

		Nýnemar 2012	Brautskráðir fjórum árum eftir innritun	Hlutfall % brautskráðra
Alls	Alls	4.677	2.431	52
	Karlar	2.378	1.061	45
	Konur	2.299	1.370	60
Enginn erlendur bakgrunnur	Alls	3.866	2.069	54
	Karlar	1.971	902	46
	Konur	1.895	1.167	62
Fædd(ur) á Íslandi, annað foreldri erlent	Alls	242	125	52
	Karlar	124	52	42
	Konur	118	73	62
Önnur kynslóð innflytjenda	Alls	16	8	50
	Karlar	6	1	17
	Konur	10	7	70
Fædd(ur) erlendis, íslenskur bakgrunnur	Alls	166	93	56
	Karlar	92	48	52
	Konur	74	45	61
Fædd(ur) erlendis, annað foreldri erlent	Alls	126	61	48
	Karlar	66	31	47
	Konur	60	30	50
Innflytjandi	Alls	261	75	29
	Karlar	119	27	23
	Konur	142	48	34

Heimild: Hagstofa Íslands

Í skýrslu Fjölmenningarseturs frá 2016⁶ kemur fram að skólasókn 16 ára innflytjenda hafði aukist frá 86% árið 2013 í 97% árið 2016.

Brautskráningar

Piltum fjölgaði á meðal brautskráðra á tímabilinu 2013–2016. Alls brautskráðust um 5.740 nemendur af framhaldsskólastigi skólaárið 2015/2016. Stúlkur voru lítið eitt fleiri en piltar meðal brautskráðra, eða rúmlega helmingur. Undanfarin ár hafa stúlkur verið 52–54% brautskráðra á framhaldsskólastigi og þarf að fara aftur til skólaársins 1998/1999 til að finna hærra hlutfall pilta meðal brautskráðra.⁷ Brautskráðum fjölgaði um 1,6% frá skólaárinu 2014/2015 til 2015/2016 þrátt fyrir nokkra fækkun nemenda. Aftur á móti útskrifuðust 173 færri nemendur en skólaárið þar á undan, 2013/2014.

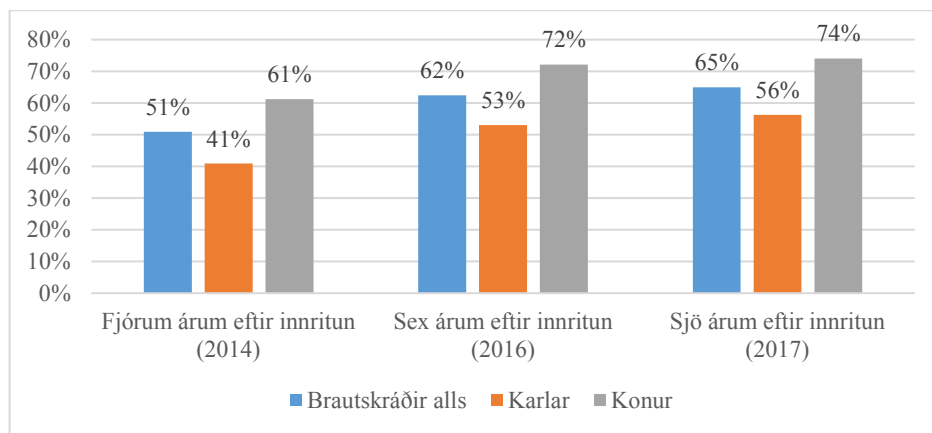
Tafla 6. Brautskráningar alls í framhaldsskólum 2013/2014, 2014/2015 og 2015/2016

Skólaár	Alls	Karlar	Konur
2013/2014	5.916	2.810	3.106
2014/2015	5.650	2.697	2.953
2015/2016	5.743	2.817	2.926

Heimild: Hagstofa Íslands

Brautskráningarhlutfall nýnema sem hófu nám haustið 2010 og útskrifuðust fjórum árum síðar voru 50% og hélst það hlutfall svipað hjá næstu innritunarárþöngum á eftir sem útskrifuðust á fjórum árum vorin 2015 og 2016. Sjö árum eftir innritun voru 65% höfðu nema útskrifast, 74% stúlkna en 56% pilta.

Mynd 20. Brautskráningarhlutfall eftir kyni, fjórum, sex og sjö árum eftir innritun 2010



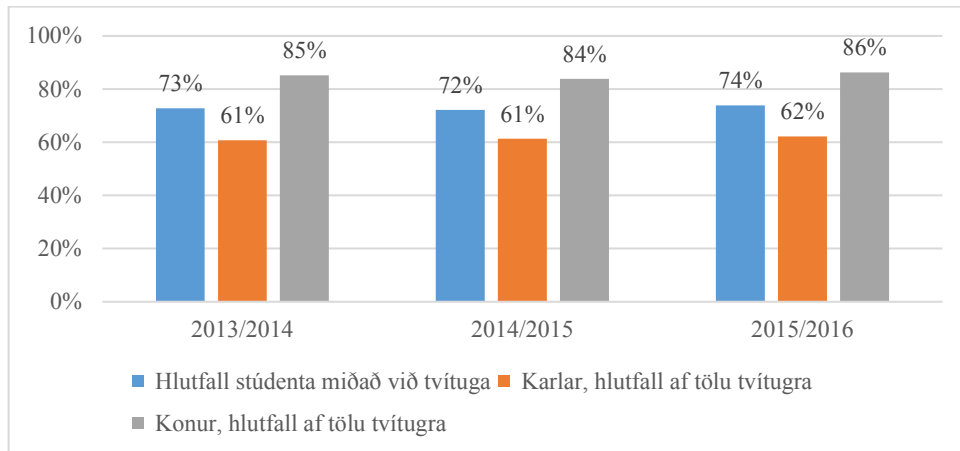
Heimild: Hagstofa Íslands

⁶ Fjölmenningarsetur. 2016. Tölfræðilegar upplýsingar um erlenda ríkisborgara og innflytjendur á Íslandi <http://old.mcc.is/media/frettir/to%CC%88lfrædisky%CC%81rsla-2016-endanleg-2.pdf>

⁷ Hagstofa Íslands, frétt á vefsíðu frá 18.5.2018: <https://hagstofa.is/utgafur/frettasafn/menntun/utskrifadir-nemendur-ur-framhaldsskolum-og-haskolum-2014-2016/>

Önnur mynd birtist ef athugað er hlutfall stúdenta af mannfjölda. Stúdentar voru að jafnaði um 72–74% af mannfjölda miðað við tvítuga á tímabilinu. Stúlkur hlutfallslega mun fleiri, eða um 84–86% af tvítugum en piltar um 61–61% af tvítugum, skólaárin 2013/2014–2015/2016. Alls útskrifaðist 3.421 stúdent skólaárið 2015/2016, 172 fleiri en skólaárið á undan en svipaður fjöldi og 2013/2014. Hlutfall stúdenta af fjölda tvítugra var um 74%.

Mynd 21. Hlutfall stúdenta miðað við tvítuga af mannfjölda og eftir kyni

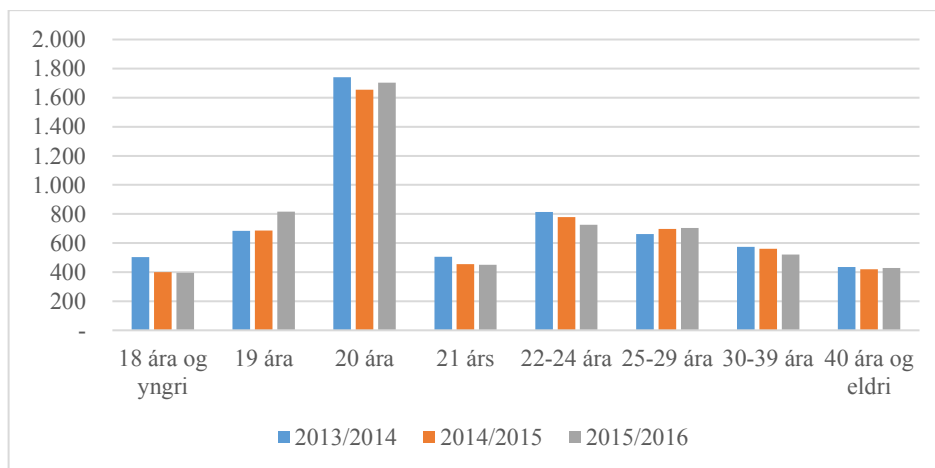


Heimild: Hagstofa Íslands

Alls voru 11,9% stúdenta 19 ára eða yngri en 47,3% voru 20 ára. Hlutfall 19 ára og yngri stúdenta hækkaði frá skólaárinu 2013/2014 þegar það var 9,3% en stytting námstíma til stúdentsprófs var þó ekki komin til framkvæmda að fullu þau ár sem þessar tölur ná til.

Þá voru 522 nemendur 25 ára eða eldri þegar þeir luku stúdentsprófi, eða 15,3% stúdenta. Eldri stúdentar eru færri en undanfarin ár því að stúdentar 25 ára eða eldri voru um 17% stúdenta skólaárin 2011–2015. Aldur er miðaður við áramótin eftir lok skólaársins.

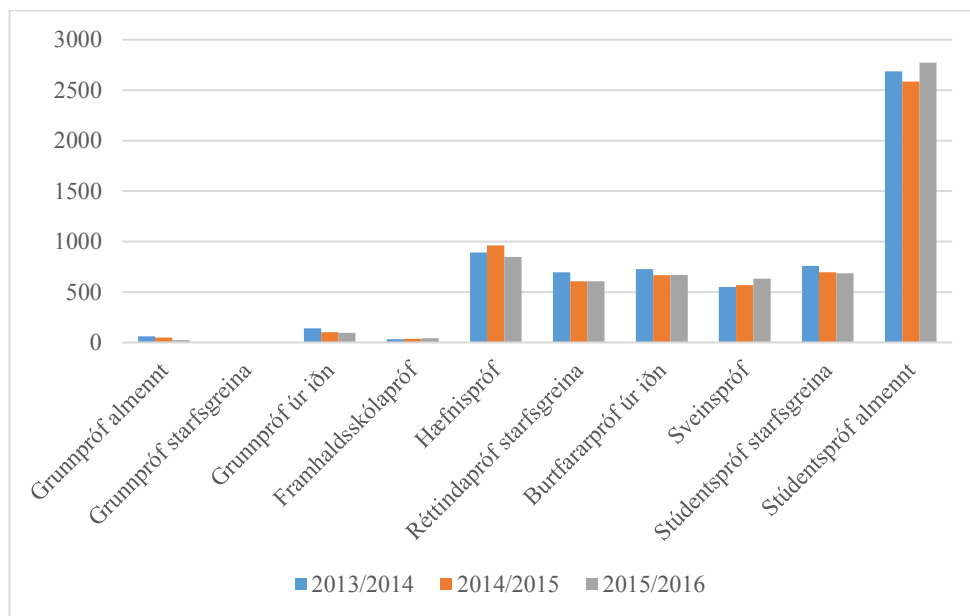
Mynd 22. Brautskráðir alls eftir aldursflokki 2013/2014, 2014/2015 og 2015/2016



Heimild: Hagstofa Íslands

Fleiri brautskráðust með sveinspróf, en alls brautskráðist 631 með sveinspróf skólaárið 2015/2016 sem eru 63 fleiri en árið áður eða 11,1%. Ekki höfðu fleiri brautskráðst með sveinspróf á einu skólaári síðan skólaárið 2009/2010. Karlar voru 81,5% þeirra sem luku sveinsprófi.

Mynd 23. Brautskráningar eftir próftegund 2013/2014, 2014/2015 og 2015/2016

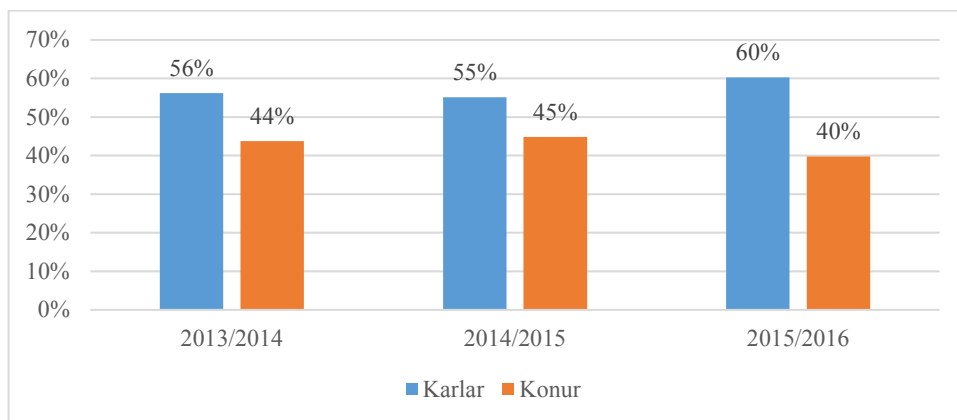


Heimild: Hagstofa Íslands

Hagstofa Íslands flokkar brautskráningar eftir tegundum prófa. Brautskráðum er skipt eftir því hvort þeir hafa lokið stúdentsprófi eða annars konar prófi á framhaldsskólastigi, s.s. grunnprófi starfs- eða iðngreina, hæfnisprófi, réttindaprófi starfsgreina, burtfararprófi í iðn eða sveinsprófi. Stúdentspróf starfsgreina er stúdentspróf að loknu list- eða starfsnámi. Sveinspróf er próf í löggiltri iðngrein og er oftast skipulagt sem átta anna nám sem fer fram bæði í skóla og á vinnustað. Burtfararpróf úr iðn er próf frá skóla í löggiltri iðngrein og er undanfari sveinsprófs. Réttindapróf verkgreina veitir réttindi til ákveðinna starfa. Sem dæmi má nefna útskriftir úr sjúkraliðanámi og vélstjórn 1. til 3. stigs. Undir hæfnispróf flokkast útskriftir úr starfsnámi sem ekki veitir réttindi til ákveðinna starfa, til dæmis úr listnámsbraut, ferðamálabraut, hönnun og hljóðfærleik.

Sveinsprófum fjölgaði um rúm 11%, frá 568 brautskráðum í 631, og stúdentsprófum fjölgaði um rúm 7% frá skólaárinu 2014/2015 til skólaársins 2015/2016.

Fleiri karlar brautskráðust úr starfsnámi en konur og jókst munurinn nokkuð frá skólaárinu 2014/2015 þegar 55% brautskráðra úr starfsnámi voru karlar til skólaársins 2015/2016 þegar hlutfallið var 60% karlar og 40% konur.

Mynd 24. Brautskráningar úr starfsnámi eftir kyni 2013/2014, 2014/2015 og 2015/2016

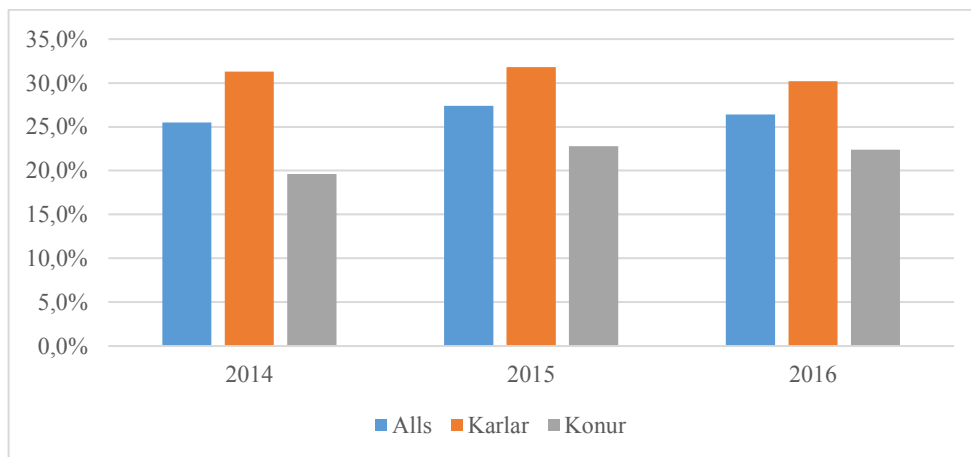
Heimild: Hagstofa Íslands

Brotthvarf úr námi og námsgengi

Brotthvarf úr skólum hefur verið skilgreint með ýmsum hætti og lengi vel þannig að nemandi sem er ekki innritaður í skóla næsta haust án þess að hafa útskrifast var talinn með í brotthvarfstölum. Þar sem framhaldsskólakerfið á Íslandi er mjög sveigjanlegt og nemendur skipta gjarnan um skóla eða taka tímabundið hlé frá námi var þetta ekki talinn marktækur mælikvarði á raunverulegt brotthvarf úr námi.

Hagstofa Íslands hefur um nokkurt skeið gert kannanir á námsgengi og svokölluðu árgangsbrotthvarfi nemenda með því að fylgjast með hópi nýnema sem eru innritaðir í fullt nám að hausti tiltekið ár og fylgja honum eftir til að kanna hversu stór hluti hópsins hefur lokið námi, horfið frá námi eða er enn í námi eftir tiltekinn árafjöldi, fjögur, sex eða sjö ár.

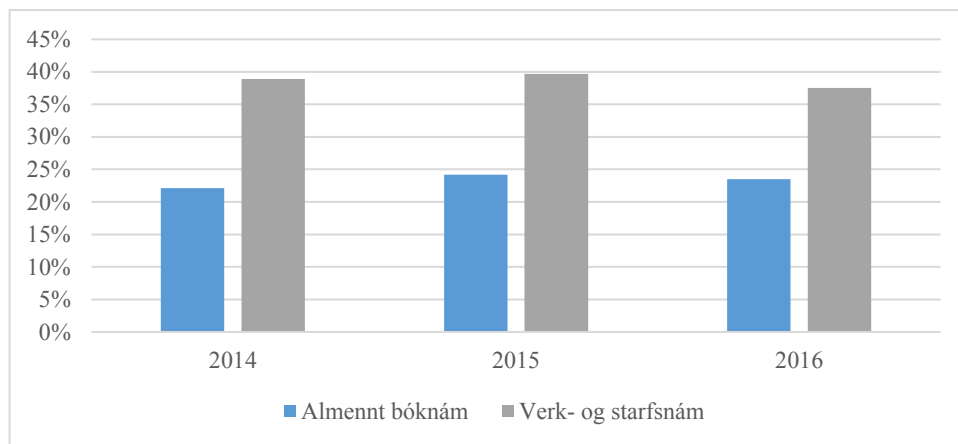
Á árunum 2014–2016 höfðu 26–27% nemenda horfið frá námi fjórum árum eftir að þeir hófu nám sem nýnemar í framhaldsskólum haustin 2010–2012. Nokkur munur er á brotthvarfi milli kynja á þessum árum eins og sést á mynd 25 en vorðið 2014 hafði 31% piltar horfið frá námi en 20% stúlkna.

Mynd 25. Árgangsbrotthvarf árin 2014, 2015 og 2016, eftir kyni, fjórum árum eftir innritun

Heimild: Hagstofa Íslands

Sömuleiðis var verulegur munur á brotthvarfi eftir tegund náms og mun meira í starfsnámi en í bóknámi.

Mynd 26. Brotthvarf eftir tegund náms árin 2014, 2015 og 2016, fjórum árum eftir innritun



Heimild: Hagstofa Íslands

Af hópi nýnema í framhaldsskóla haustið 2009 útskrifuðust um 49% fjórum árum síðar, um 60% sex árum síðar og 63% sjö árum síðar. Í töflu 7 sést að munur er á milli kynja og höfðu 70% stúlkna en 56% pilta útskrifast sjö árum síðar vorið 2016. Brotthvarf var alls um 29% sjö árum eftir innritun. Hér var líka nokkur munur milli kynja, eða 35% brotthvarf hjá piltum en 24% hjá stúlkum sjö árum eftir innritun.

Brautskráningarhlutfall íslenskra framhaldsskólanema er mun lægra en í öðrum Evrópulöndum og hlutfall brotthvarfs að sama skapi hærra. Þetta má að hluta skýra með því að 95% árgangsins fara að jafnaði í framhaldsskóla að loknum grunnskóla og sömuleiðis hefur hátt atvinnustig í landinu áhrif á brotthvarf úr framhaldsskóla. Brautskráningarhlutfallið er lægra í starfsnámi en bóknámi og brotthvarfið meira.

Tafla 7. Brautskráningarhlutfall og brottfall nemenda sem voru innritaðir 2009

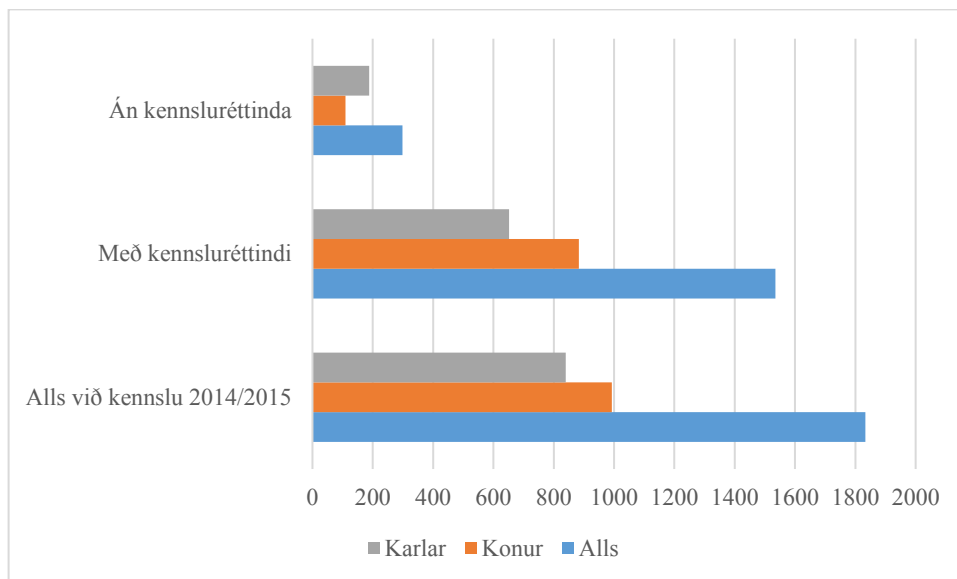
	Fjórum árum eftir innritun (2013)			Sex árum eftir innritun (2015)			Sjö árum eftir innritun (2016)		
	Alls	Karlar	Konur	Alls	Karlar	Konur	Alls	Karlar	Konur
Brautskráðir alls	49	41	57	60	53	67	63	56	70
Brottfallnir	28	32	24	29	35	24	29	35	24
Enn í námi	23	27	19	10	12	9	8	9	7

Heimild: Hagstofa Íslands

IV. STARFSFÓLK

Skólaárið 2014/2015 störfuðu 2.595 við framhaldsskóla landsins og þar af 1.833 við kennslu. Hlutfall kvenna af framhaldsskólakennurum var rúmlega 54%, þ.e. um 990 konur og 840 karlar. Langflestir kennarar í framhaldsskólum hafa kennsluréttindi.

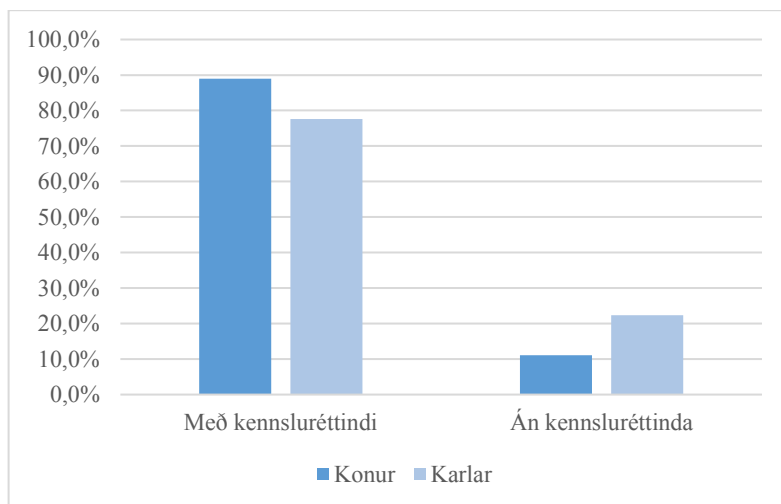
Mynd 27. Fjöldi kennara í framhaldsskólum, réttindi og kyn skólaárið 2014/2015



Heimild: Hagstofa Íslands

Skólaárið 2014/2015 voru um 84% kennara með kennsluréttindi og hlutfallslega fleiri konur voru með réttindi, eða 89% kvenna í kennslu en tæplega 78% karla.

Mynd 28. Starfsfólk við kennslu eftir réttindum og kyni skólaárið 2014/2015



Heimild: Hagstofa Íslands

Flestir kennarar sem sinna kennslu í framhaldsskólum eru með háskólapróf, eða um 87%. Um 32% afa meistaragráðu í sínu fagi og um 2% kennara eru með doktorspróf.

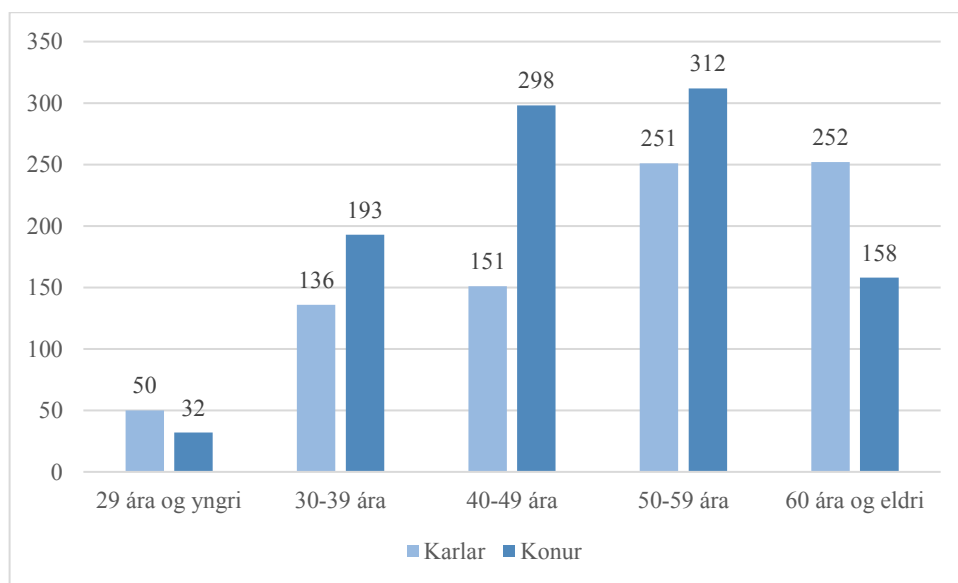
Tafla 8. Starfsfólk við kennslu eftir menntun 2015/2016

Prófgráða	Fjöldi
Háskólapróf, doktorsgráða	45
Háskólapróf, meistaragráða	580
Grunnpróf á háskólastigi	974
Próf á framhaldsskóla- eða viðbótarstigi	230
Grunnskólapróf eða minna	1
Menntun óþekkt	3

Heimild: Hagstofa Íslands

Eins og fram hefur komið eru fleiri konur en karlar meðal framhaldsskólakennara, eða rúmlega 18% fleiri, en munurinn kemur einna helst fram í aldurshópnum 40–49 ára þar sem konur eru nánast tvöfalt fleiri eins og sjá má á mynd 29. Yfir 53% kennara eru 50 ára eða eldri og um 78% eru 40 ára eða eldri. Einungis 4,5% framhaldsskólakennara eru undir þrítugu. Í elsta aldurshópnum, 60 ára og eldri, eru karlar hins vegar tæplega 60% fleiri en konur.

Mynd 29. Starfsfólk við kennslu eftir aldri og kyni 2014/2015



Heimild: Hagstofa Íslands

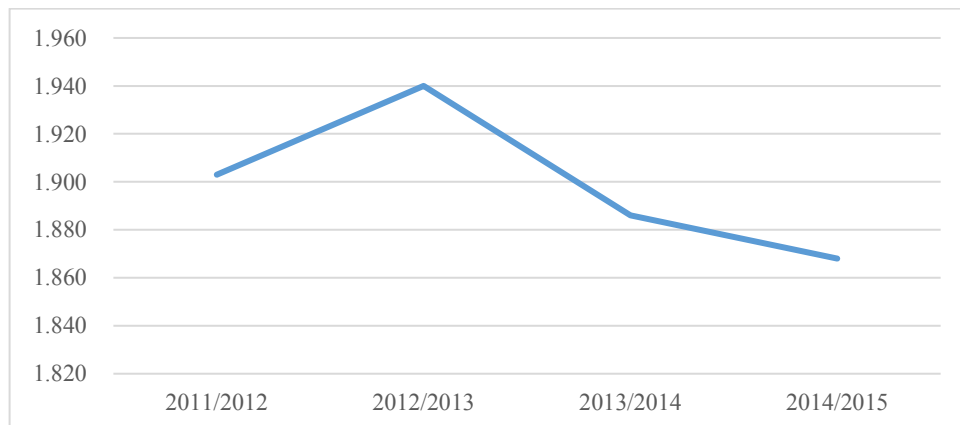
Í tölum frá 2015 um aldur starfsfólks í framhaldsskólum voru rúmlega 22% starfsmanna 60 ára eða eldri. Það þýðir að tíu árum síðar, árið 2025, má reikna með að yfir 400 stöðugildi hafi losnað við framhaldsskóla landsins vegna aldurs kennara.

Tafla 9. Starfsfólk eftir starfsheiti, kyni, tegund og staðsetningu skóla 2014/2015

	Starfsfólk			Stöðugildi		
	Alls	Karlar	Konur	Alls	Karlar	Konur
<i>Tegund skóla</i>						
Iðn- og fjölbrautaskólar	1631	662	969	1557	659	897
Menntaskólar	624	211	413	549	200	349
Sérskólar, aðallega á framhaldsskólastigi	416	227	189	361	197	164
<i>Staðsetning skóla</i>						
Höfuðborgarsvæðið	1608	646	962	1533	630	902
Utan höfuðborgarsvæðisins	1063	454	609	934	426	508
<i>Stöðuheiti</i>						
Skólameistarar	38	24	14	39	24	14
Aðstoðarskólameistarar	24	11	13	27	12	14
Stjórnendur á kennsluviði	77	32	45	88	38	50
Framhaldsskólakennarar og leiðbeinendur	1853	854	999	1755	820	936
Sérfræðingar og sérhæft starfsfólk	91	19	72	80	18	62
Ráðgjafar og starfsfólk á bókasafni	155	26	129	126	22	104
Starfsfólk við skrifstofustörf og tölvuvinnu	171	43	128	148	41	108
Starfsfólk við rekstur húsnæðis	248	85	163	196	79	117
Annað starfsfólk	14	6	8	8	3	5
Alls	2.671	1.100	1.571	2.467	1.057	1.410

Heimild: Hagstofa Íslands

Kennurum í framhaldsskólum fækkaði lítillega frá skólaárunum 2011/2012–2014/2015, eða um 2% en um 4% frá skólaári 2012/2013–2014/2015. Í því sambandi er minnt á umfjöllun í kafla I um styttingu námstíma til stúdentsprófs.

Mynd 30. Fjöldi starfsfólks við kennslu 2011/2012–2014/2015

Heimild: Hagstofa Íslands

V. MAT OG EFTIRLIT

Samkvæmt 40. gr. laga um framhaldsskóla er markmið mats og eftirlits með gæðum starfs í framhaldsskólum að:

- veita upplýsingar um skólastarf, árangur þess og þróun til fræðsluyfirvalda, starfsfólks skóla, viðtökuskóla, foreldra og nemenda,
- tryggja að starfsemi skóla sé í samræmi við ákvæði laga, reglugerða og aðalnámskrár framhaldsskóla,
- auka gæði náms og skólastarfs og stuðla að umbótum,
- tryggja að réttindi nemenda séu virt og að þeir fái þá þjónustu sem þeir eiga rétt á samkvæmt lögum.

Nánar er gerð grein fyrir mati og eftirliti með skólastarfi í framhaldsskóla í reglugerð um mat og eftirlit í framhaldsskólum nr. 700/2010.

Vorið 2013 gaf ráðuneytið út leiðbeiningar fyrir ytri úttektir/stofnanaúttektir á framhaldsskólum og voru þær endurskoðaðar í júní 2016. Árið 2016 voru síðan gefnar út leiðbeiningar um innra mat í framhaldsskólum.

INNRA MAT

Samkvæmt 41. gr. laga um framhaldsskóla skal hver framhaldsskóli meta með kerfisbundnum hætti árangur og gæði skólastarfs á grundvelli 40. gr. með virkri þátttöku starfsmanna, nemenda og foreldra eftir því sem við á. Skólinn skal birta opinberlega upplýsingar um innra mat sitt, tengsl þess við skólanámskrá og áætlanir um umbætur. Í 3. gr. reglugerðar um mat og eftirlit í framhaldsskólum nr. 700/2010 um innra mat framhaldsskóla segir að virkt innra mat skuli samofið annarri starfsemi skóla og skapa forsendur fyrir markvissu mati á árangri og leiðum að markmiðum skóla. Innra mat skuli vera umbótamiðað og ná til allra helstu þátta skólastarfsins og stuðla að aukinni vitund um mikilvægi gæða í öllu starfi.

Allir framhaldsskólar landsins, sem bjóða upp á heildstætt nám á framhaldsskólastigi, meta árangur og gæði skólastarfs með sjálfsmati og sumir þeirra styðjast við stefnumiðað árangursmat sem stjórn- og gæðataeki. Allir skólarnir birta innra matið á vefsíðu sinni.

Mennta- og menningarmálaráðuneyti fylgir eftir og rýnir innra mat skóla á árlegum samráðsfundi ráðuneytis og skóla til að stuðla að frekari umbótum í skólastarfi.

YTRA MAT/STOFNANAÚTTEKTIR Á FRAMHALDSSKÓLUM

Mennta- og menningarmálaráðuneytið ber ábyrgð á ytra mati framhaldsskóla og gerir áætlanir þar um til þriggja ára auk kannana og úttekta sem miða að því að veita upplýsingar um framkvæmd skólahalds.

Ytra mat felst annars vegar í úttektum á einstökum þáttum skólahalds og hins vegar í stofnanaúttektum á einstökum skólum. Val á stofnunum sem ytra mat beinist að fer eftir ákvörðun ráðuneytisins hverju sinni en ráðuneytið getur valið framhaldsskóla sem úttekt beinist að, s.s. vegna sérstakra aðstæðna eða tegundar úttektar. Úttekt á framhaldsskóla eða á tiltekinni starfsemi framhaldsskóla skal samkvæmt lögum um framhaldsskóla gerð eigi sjaldnar en á fimm ára fresti.

Árið 2013 færðist umsjón með ytri úttektum á framhaldsskólum til Námsmatsstofnunar, síðar Menntamálastofnunar, sem fær óháða sérfræðinga með menntun og/eða reynslu á sviði menntamála til að sjá um framkvæmd úttekta í samræmi við verklagsreglur.

Ráðuneytið gerir áætlun til þriggja ára um sértækar kannanir og úttektir á framhaldsskólum sem miða að því að veita upplýsingar um framkvæmd laganna, aðalnámskrá framhaldsskóla

og aðra þætti skólastarfs. Í áætluninni koma fram fyrirhugaðar úttektir og kannanir svo og eftirfylgni eftir því sem kostur er. Alls voru gerðar ytri úttektir á 13 framhaldsskólum á tímabilinu frá hausti 2013 til vors 2016. Úttektirnar voru gerðar á grundvelli 42. gr. laga um framhaldsskóla og samkvæmt þriggja ára áætlun ráðuneytisins um úttektir á framhaldsskólastigi. Markmiðið með úttektunum var að leggja mat á starfsemi skólanna með hliðsjón af gildandi lögum, reglugerðum og aðalnámskrá og veita almennar upplýsingar um starfsemi þeirra. Í úttektunum var einkum lögð áhersla á eftirfarandi: stjórnun, kennslu, námsmat, námskröfur, nemendahópin, kennsludagafjölda, nýtingu tíma, starfsanda, viðhorf nemenda, starfsfólks og nærsamfélags til skólastarfsins svo og menntun kennara. Jafnframt var skoðað hvernig innra mat skólanna fór fram og nýttist þeim, sérstaklega með tilliti til umbótastarfs. Áhersla var lögð á að úttektarskýrsla væri greinandi og að í henni kæmu fram helstu styrkleikar og veikleikar skólastarfsins. Setja skyldi fram rökstuddar og raunhæfar tillögur að aðgerðum til úrbóta. Skýrslur með niðurstöðum kannana og úttekta eru birtar á vef Stjórnarráðsins, undir mennta- og menningarmálaráðuneytinu, auk þess sem þar eru birtar umbótaáætlanir sem byggjast á niðurstöðum mats eftir því sem við á.

Eftirfarandi er yfirlit yfir þá 13 framhaldsskóla sem farið hafa í ytra mat á vegum Menntamálastofnunar á því tímabili sem skýrsla þessi tekur til:

2013/2014

- Fjölbrotaskóli Norðurlands vestra
- Flensborgarskólinn í Hafnarfirði
- Kvennaskólinn í Reykjavík
- Menntaskólinn við Sund
- Verzlunarskóli Íslands

2014/2015

- Framhaldsskólinn á Húsavík
- Framhaldsskólinn á Laugum
- Menntaskólinn á Tröllaskaga
- Verkmenntaskóli Austurlands
- Menntaskólinn á Ísafirði

2015/2016

- Menntaskólinn á Egilsstöðum
- Fjölbrotaskóli Suðurlands
- Menntaskólinn í Reykjavík

AÐRAR ÚTTEKTIR OG KANNANIR Á ÁRUNUM 2013–2016

Eftirfarandi er yfirlit yfir sértækar úttektir og kannanir sem gerðar hafa verið á vegum ráðuneytisins á því tímabili sem skýrsla þessi tekur til:

Úttekt á stærðfræðikennslu í framhaldsskólum.

Úttekt á stærðfræðikennslu í framhaldsskólum fór fram árið 2014. Markmið með úttektinni var að afla upplýsinga um framkvæmd stærðfræðikennslu í tilteknum áföngum með tilliti til aðalnámskrár framhaldsskóla. Úttektin beinist að kennsluháttum, námsmati, námsgögnum og árangri af kennslunni. Í úttektinni er miðað við stærðfræði í framhaldsskólum samkvæmt almennum hluta aðalnámskrár framhaldsskóla frá 2011 og höfð hliðsjón af aðalnámskrá framhaldsskóla 1999. Að mati úttektaraðila voru framhaldsskólarnir fjarri því að uppfylla þær kröfur sem settar voru fram í áfanganalýsingum aðalnámskrár frá 1999 og hæfniprepum í aðalnámskrá frá 2011.

Úttekt á Kvikmyndaskóla Íslands.

Úttekt á Kvikmyndaskóla Íslands fór fram árið 2014 og var markmið úttektarinnar í meginatriðum tvíþætt. Í fyrsta lagi úttekt á faglegri starfsemi Kvikmyndaskóla Íslands með hliðsjón af gildandi samningum, lögum, reglugerðum, aðalnámskrá og skólanámskrá. Áhersla var lögð á stjórnun, kennslu, samræmi milli námskeiðslýsinga og innihalds námskeiða og menntun kennara og mat lagt á hvort og þá hvernig Kvikmyndaskóli Íslands mætti þeim viðmiðum um skólanámskrá sem eru skilyrði viðurkenningar skóla á framhaldsskólastigi. Í öðru lagi var rekstrarúttekt sem tók til fjárhagslegra þátta í starfsemi skólans og ráðstöfun fjárveitinga úr ríkissjóði. Mat var lagt á rekstur árána 2010–2013 og áætlanir skólans fyrir árin 2014–2016.

Úttekt á listdanskólum á framhaldsstigi.

Úttekt á listdanskólum á framhaldsstigi fór fram árið 2015 og var markmiðið m.a. að leggja mat á og veita almennar upplýsingar um starfsemi fjögurra listdanskóla á framhaldsstigi, Listdanskóla Íslands – Dansmenntar, Klassíska Listdanskólans, Danslistaskóla JSB og Bryns Balletts Akademiunnar. Úttektin var gerð á grundvelli 12. gr. laga um framhaldsskóla og m.a. unnin með hliðsjón af almenna hluta aðalnámskrár framhaldsskóla 2011, listdans á listnámsbraut, sbr. aðalnámskrá framhaldsskóla 2006, og 30. gr. laga um fjárreiður ríkisins, nr. 88/1997.⁸ Í úttektinni var m.a. lagt mat á stjórnun og skipulag, kennslu og námsframboð, samskipti og liðan, húsnæði og aðbúnað, rekstur og fjárhag.

Úttekt á framkvæmd og gæðum starfsnáms á vinnustöðum.

Meginmarkmið úttektar á framkvæmd og gæðum starfsnáms á vinnustöðum árið 2016 var að leggja mat á framkvæmd og gæði þess náms sem fer fram á vinnustað og er hluti af starfsnámi í tilteknum skólum og á tilteknum námsbrautum. Upplýsingar voru fengnar úr viðtölum og gögnum sem skólarnir lögðu fram. Við skilgreiningu á gæðum var tekið mið af lögum um framhaldsskóla, nr. 92/2008, reglugerð um vinnustaðanam og starfsþjálfun á vinnustað nr. 840/2011 og aðalnámskrá framhaldsskóla frá 2011.

Eftirfylgniúttekt í Framhaldsskóla Vesturlands Akranesi.

Eftirfylgniúttekt í Framhaldsskóla Vesturlands fór fram árið 2016 og var markmið hennar að meta starfsanda í skólanum, samskipti innan skólans og samskipti við skólanefnd, m.a. með því að meta framgang umbótaáætlunar frá mars 2016. Í umbótaáætlun skólans voru sett fram markmið, áherslur og verkáætlun fyrir hvert þeirra sviða sem áætlunin náði til, sem voru; upplýsingamiðlun, valddreifing, stjórnunarhættir, samstaða um góðan skóla og félagslíf starfsmanna.

Úttekt á stjórnarsýslu verkefnisins „Nám er vinnandi vegur“ á tímabilinu 2011–2014.

Úttekt á stjórnarsýslu og verkferlum verkefnisins „Nám er vinnandi vegur“ fór fram árið 2015 og var markmiðið með úttektinni að athuga stjórnun verkefnisins, aðkomu starfsmanna þeirra ráðuneyta sem í hlut áttu, þ.e. mennta- og menningarmálaráðuneytis og velferðarráðuneytis sem þá var og hét, aðkomu annarra aðila að verkefninu og hvað betur mætti fara við stjórnun verkefnisins.

Könnun meðal skólameistara á innleiðingu laga nr. 92/2008.

Könnun á meðal skólameistara á innleiðingu laga um framhaldsskóla fór fram árið 2015 en í áætlun mennta- og menningarmálaráðuneytisins um úttektir og kannanir á starfsemi

⁸ Lög um fjárreiður ríkisins nr. 88/1997 eru nú fallin úr gildi.

framhaldsskóla fyrir tímabilið 2013–2015 var gert ráð fyrir eftirfylgnikönnun við fyrri könnun frá 2009 um innleiðingu laga um framhaldsskóla með það að markmiði að leggja mat á stöðu framkvæmdar laganna fimm og hálfu ári eftir gildistöku þeirra og safna upplýsingum um skólastarf m.a. vegna eftirlitsskyldu ráðuneytisins.

VI. FJÁRVEITINGAR TIL FRAMHALDSSKÓLA

Heildarkostnaður vegna framhaldsskólastigsins var tæplega 31,3 milljarðar króna árið 2016. Það er aukning um tæplega 6,3 milljarða frá árinu 2013, eða 25% hækkun útgjalda. Á sama tíma lækkaði hlutfall útgjalda til framhaldsskólastigsins um 1,6% af vergri landsframleiðslu. Í þessum tölum kostnaður við aðrar stofnanir, s.s. einkaskóla með nám á framhaldsskólastigi sem ekki fer fram innan framhaldsskólanna.

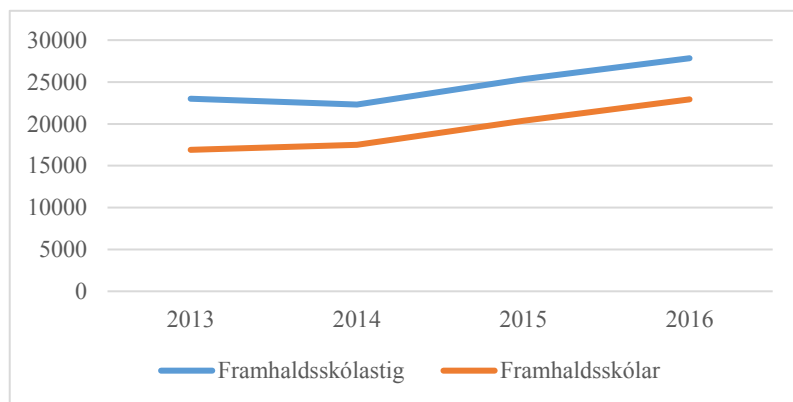
Tafla 10. Heildarútgjöld til framhaldsskólastigsins 2013–2016

	2013	2014	2015	2016
Í milljónum króna	25.021	26.040	29.533	31.275
Hlutfall af vergri landsframleiðslu	1,28	1,26	1,29	1,26

Heimild: Hagstofa Íslands. (Á verðlagi 2018. Staðvirt með verðvísitölu samneyslunnar.)

Stærsti hluti kostnaðar vegna framhaldsskólastigsins fellur á ríkissjóð. Árið 2016 voru útgjöld ríkissjóðs af framhaldsskólastiginu öllu 27,8 milljarðar, eða 89% af heildarkostnaði. Útgjöld ríkissjóðs vegna framhaldsskólanna voru um 23 milljarðar, eða rúmlega 73% af heildarkostnaði framhaldsskólastigsins.

Mynd 31. Framlag á fjárlögum fyrir árin 2013–2016 til framhaldsskólastigs og framhaldsskóla á verðlagi hvers árs í milljónum króna



Mennta- og menningarmálaráðuneytið

Verulegur munur er á útgjöldum ríkissjóðs til einstakra framhaldsskóla, eins og kemur fram í töflu 12, enda skólarnir misstórir og ólíkir að gerð. Starfsnám er öllu kostnaðarsamara en bóknám og verknámsskólar að jafnaði dýrari í rekstri en bóknámsskólar. Öll árin voru útgjöld ríkissjóðs langmest vegna Tækniskólans, eða 3,15 milljarðar árið 2016 og 1,4 milljarðar vegna Verkmenntaskólans á Akureyri sem kom næstur. Minnst voru útgjöldin vegna Framhaldsskólans í Austur-Skaftafellssýslu, eða 172 milljónir, og Framhaldsskólans á Húsavík, 176,8 milljónir. Samanlagt skiluðu framhaldsskólarnir afgangi árið 2016 en 10 skólar af 30 fóru fram úr heimildum það ár.

Tafla 11. Framlög ríkissjóðs til reksturs framhaldsskóla á árunum 2013–2016 á verðlagi hvers árs í þús. kr.

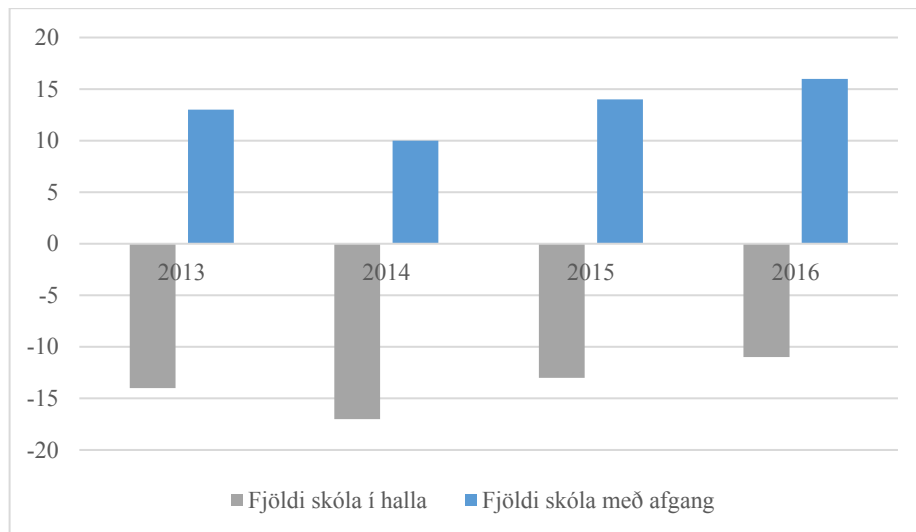
	2013			2014			2015			2016		
	Gjöld*	Fjárhæimild**	Frávik	Gjöld	Fjárhæimild	Frávik	Gjöld	Fjárhæimild	Frávik	Gjöld	Fjárhæimild	Frávik
Menntaskólinn í Reykjavík	565.418	576.091	10.673	594.546	618.890	24.344	735.290	740.373	5.083	794.860	809.257	14.397
Menntaskólinn á Akureyri	565.017	538.877	-26.140	600.448	570.090	-30.358	721.673	694.389	-27.284	784.609	796.414	11.805
Menntaskólinn að Laugarvatni	173.885	188.910	15.025	193.469	206.276	12.807	237.734	253.606	15.872	285.359	301.472	16.113
Menntaskólinn við Hamrahlíð	951.372	964.123	12.751	997.432	1.021.126	23.694	1.192.967	1.207.849	14.882	1.309.516	1.310.121	605
Menntaskólinn við Sund	494.457	480.258	-14.199	552.377	521.493	-30.884	640.470	614.940	-25.530	704.283	663.409	-40.874
Menntaskólinn á Ísafróði	282.657	280.507	-2.150	289.770	296.010	6.240	353.239	352.284	-955	368.932	353.005	-15.927
Menntaskólinn á Egilsstöðum	310.688	340.083	29.395	361.617	371.358	9.741	432.547	438.062	5.605	440.544	449.466	8.922
Menntaskólinn í Kópavogi	883.131	905.837	22.706	910.335	910.335	8.489	1.123.539	1.083.859	-39.680	1.127.656	1.146.446	18.788
Menntaskólinn í Reykjavík	475.571	434.889	-40.682	520.167	472.688	-47.479	610.540	586.410	-24.130	651.056	660.998	9.942
Fjölbraitaskólinn í Breiðholti	1.052.965	1.007.053	-45.912	1.107.572	1.036.730	-70.842	1.306.531	1.258.660	-47.871	1.372.834	1.365.338	-7.496
Fjölbraitaskólinn við Ármúla	867.883	859.826	-8.057	902.391	922.741	20.350	1.023.459	1.029.740	6.281	1.116.306	1.115.550	-756
Flensborgarskólinn	653.567	551.567	-102.000	716.935	533.467	-183.468	853.365	703.976	-149.389	898.132	831.934	-66.198
Fjölbraitaskóli Stúrneseja	747.976	791.881	43.905	818.667	837.075	18.408	991.532	1.026.035	34.503	1.077.955	1.091.450	13.495
Fjölbraitaskóli Vestmannaeyjum	466.905	449.876	-17.029	501.179	479.904	-21.275	576.840	581.694	4.854	609.039	644.707	35.668
Framhaldssk. í Vestmannaeyjum	223.759	214.167	-9.592	244.671	227.172	-17.499	276.794	278.391	1.597	292.218	312.370	20.152
Fjölbraitaskóli Norðurlands vestra	381.030	394.237	13.207	433.606	429.471	-4.135	523.760	511.467	-12.293	549.007	531.285	-17.722
Fjölbraitaskóli Suðurlands	849.045	836.142	-12.903	892.626	843.155	-49.471	997.824	976.211	-21.613	1.044.001	1.117.358	73.357
Verkmenntaskóli Austurlands	251.655	270.873	19.218	280.887	291.076	10.189	308.121	316.035	7.914	337.710	339.087	1.377
Verkmenntaskólinn á Akureyri	1.148.501	1.150.941	2.440	1.196.506	1.166.229	-30.277	1.374.987	1.337.669	-37.318	1.410.051	1.392.696	-17.355
Fjölbraitaskólinn í Garðabæ	540.621	540.025	-596	588.726	598.176	9.450	720.352	715.764	-4.588	774.157	779.340	5.183
Framhaldssk. í A-Skaftaféllssýslu	142.221	132.730	-9.491	142.171	149.398	7.227	170.583	191.636	21.053	172.378	202.910	30.532
Framhaldsskólinn á Húsavík	139.831	145.504	5.673	147.540	158.891	11.351	181.224	174.302	-6.922	176.766	166.538	-10.228
Framhaldsskólinn á Laugum	203.224	185.268	-17.956	197.180	189.962	-7.218	233.928	224.298	-9.630	241.658	239.496	-2.162
Borgarhóltsskóli	979.854	1.012.380	32.526	1.029.415	1.063.912	34.497	1.234.299	1.268.949	34.650	1.337.047	1.354.517	17.470
Fjölbraitaskóli Smeiflinga	220.449	216.327	-4.122	234.610	236.494	1.884	254.800	252.342	-2.458	255.325	255.981	656
Menntaskóli Borgarfjarðar	170.225	171.770	1.545	185.669	179.369	-6.300	188.644	188.644	0	198.794	198.794	0
Framhaldsskólinn í Mosfellsbæ	185.680	187.687	2.007	288.262	243.513	-44.749	370.896	360.598	-10.298	395.164	354.957	-40.207
Menntaskólinn á Tröllaskaga	170.872	185.169	14.297	213.169	208.563	-4.606	207.215	221.943	14.728	221.865	238.703	16.838
Tækniskólinn	2.060.142	2.060.142	0	2.078.801	2.079.597	796	2.599.869	2.603.152	3.283	3.152.495	3.154.187	1.692
Íónskólinn í Hafnarfirði	605.458	590.956	-14.502	547.729	546.659	-1.070	373.562	360.830	-12.732	0	0	0
Verslunarskóli Íslands	988.093	989.915	1.822	1.076.234	1.081.247	5.013	1.181.519	1.181.514	-5	1.259.946	1.261.462	1.516
<i>Samtals</i>	<i>17.732.132</i>	<i>17.654.011</i>	<i>-98.141</i>	<i>18.836.218</i>	<i>18.491.067</i>	<i>-345.151</i>	<i>21.998.013</i>	<i>21.735.622</i>	<i>-262.391</i>	<i>23.359.663</i>	<i>23.439.246</i>	<i>79.583</i>

* Gjöld að frádrögnum teljum sbr. Reikningi A-hluta. ** Fjárhæimild að teknu tilliti til stöðu höfuðstóls í upphafi árs.

Mennta- og menningarmálaráðuneytið

Heildarframlög til framhaldsskóla lækkuðu ekki á tímabilinu þrátt fyrir fækkun nemenda. Þetta þýðir að framlög á hvern nemanda hækkuðu og að rekstrarstaða framhaldsskóla styrktist í heildina.

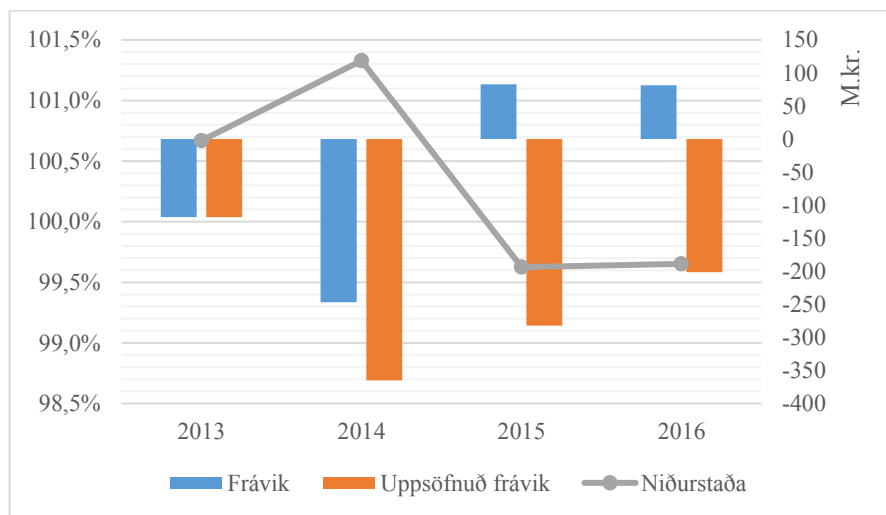
Mynd 32. Rekstrarniðurstaða framhaldsskóla árin 2014–2018



Mennta- og menningarmálaráðuneytið

Mynd 33 sýnir hvernig afkoma framhaldsskólanna hefur þróast á árunum 2013–2016. Á þessum árum hafa orðið margvíslegar breytingar bæði í samfélaginu og í skólaumhverfinu sem hafa haft áhrif á niðurstöðu rekstrar framhaldsskólanna. Frá árinu 2015 hafa framhaldsskólarnir skilað betri rekstrarniðurstöðu. Ætla má að það stafí að hluta til af fækkun nemenda í fullu námi.

Mynd 33. Afkoma framhaldsskóla, hlutfall rekstrar af heildarfjárheimild árin 2013–2016



Mennta- og menningarmálaráðuneytið

VII. ÝMIS VERKEFNI Á VEGUM RÁÐUNEYTIS

Eftirfarandi er yfirlit yfir ýmis verkefni sem unnin hafa verið á vegum ráðuneytisins á því tímabili sem skýrsla þessi nær til:

Hvítbók um umbætur í menntun

Mennta- og menningarmálaráðuneytið gaf út *Hvítbók um umbætur í menntun* í júní 2014. Í bókinni var fjallað um stöðu íslenska menntakerfisins og á grundvelli þeirrar greiningar voru lögð fram drög að áherslum og aðgerðum. Mesti þunginn var lagður á markmið um að bæta árangur í lestri og námsframvindu í framhaldsskólum. Í hvítbókinni var bent á mögulegar aðgerðir til að hækka hlutfall þeirra sem ljúka framhaldsskólaprófi á tilskildum tíma, þ.á m. styttingu námstíma til stúdentsprófs og skimun fyrir áhættuþáttum brotthvarfs í framhaldsskólum.

Átak til eflingar starfsmenntunar

Veturinn 2014/2015 vann verkefnahópur að gerð aðgerðaáætlunar um umbætur í starfsmenntun, fjögurra ára átaki til eflingar starfsmenntunar samkvæmt stefnu *Hvítbókar um umbætur í menntun*. Samstarfshópur skipaður sjö hagsmunaaðilum ásamt fulltrúum ráðuneytisins veittu ráðgjöf og rýndu tillögur um aðgerðir.⁹

Aðgerðaáætlun um starfstíma

Í mars 2015 skilaði verkefnishópur um aðgerðir til að ná markmiðum hvítbókar um að 60% nemenda ljúki námi á tilsettum tíma aðgerðaáætlun með sautján aðgerðaþáttum. Þessir þættir voru settir fram undir fjórum markmiðum sem stjórnvöld voru hvött til að beina sjónum sérstaklega að. Verkefnið sjálft fékk yfirheitið námstími enda miðaði vinnan að því að auka líkur á því að tíminn í skólastarfi væri vel nýttur í þágu nemenda.¹⁰

Skimun fyrir brotthvarfi í framhaldsskólum

Haustið 2015 var Menntamálastofnun falið að sjá um skimun meðal nýnema í framhaldsskólum fyrir áhættu á brotthvarfi. Skimuninni var ætlað að greina hvers konar áhættuþættir einkenndu nemendahóp viðkomandi skóla og auðvelda skólum að grípa til viðeigandi ráðstafana. Skimunin var liður í þriggja ára aðgerðaáætlun um að minnka brotthvarf nemenda úr námi í framhaldsskólum.

Grunnur að stefnu um náms og starfsráðgjöf

Í mars 2014 skilaði starfshópur um stefnumótun í náms- og starfsráðgjöf lokaskýrslu. Hlutverk starfshópsins var að gera tillögur um framtíðarsýn, stefnu og aðgerðir fyrir náms- og starfsráðgjöf á Íslandi í samstarfi við hagsmunaaðila og einnig gera tillögur um uppbyggingu stoðkerfis fyrir ævilanga náms- og starfsráðgjöf.

Stofnun Menntamálastofnunar

Í júlí 2015 voru sett lög um Menntamálastofnun, nr. 91/2015, en með þeim voru Námsgagnastofnun og Námsmatsstofnun sameinaðar ásamt því að verkefni voru flutt frá ráðuneytinu í hina nýju stofnun. Megintilgangur með stofnun Menntamálastofnunar var að styðja við framfarir í íslensku menntakerfi. Henni er ætlað stjórnsýslu- og þjónustuhlutverk sem tekur m.a. til þess að stofnunin fylgist með og metur gæði í skólastarfi, vaktar

⁹ Úrvinnsla og tillögur um starfsmenntun: <https://www.stjornarradid.is/media/menntamalaraduneyti-media/media/hvitbokargogn/s1.-Urvinnsla-og-tillogur-um-starfsmenntun.pdf>

¹⁰ Aðgerðaáætlun námstími: <https://www.stjornarradid.is/media/menntamalaraduneyti-media/media/hvitbokargogn/n2.-Adgerdaraaelun-Hvitbokar-um-namstima.pdf>

námsárangur og framfarir, safnar og miðlar upplýsingum um skólastarf, leiðbeinir og veitir ráðgjöf sem styður við rannsóknir og þróun á sviði menntamála og sér nemendum fyrir námsgögnum.

Nýtt vinnumat kennara

Í aðalnámskrá frá 2011 var tekið upp nýtt einingakerfi samhliða endurskoðun á námsbrautum framhaldsskóla. Nýjar einingar tóku til vinnuframlags nemenda en ekki kennara eins og eldra einingakerfi. Þar sem laun kennara voru miðuð við einingar í gamla einingakerfinu var ljóst að það yrði að taka upp nýtt mat á vinnuframlagi kennara sem tæki mið af nýju einingakerfi. Þessu til viðbótar var í kjarasamningi við framhaldsskólakennara frá árinu 2014 kveðið á um lengingu skólaársins og afnám skilgreinds próf- og kennslutíma, sem hafði áhrif á útreikninga vinnumats. Frá 2014 var unnið að útfærslu á nýju vinnumati undir handleiðslu verkefnisstjórnar um vinnumat framhaldsskólakennara, og árið 2016 var undirritað samkomulag þar sem nýtt vinnumat var lagt til grundvallar útreikningi á launakostnaði.

Úttekt á framkvæmd stefnu um menntun án aðgreiningar á Íslandi

Árið 2015 hóf Evrópumíðstöð um nám án aðgreiningar og sérþarfir úttekt að beiðni mennta- og menningarmálaráðuneytis á framkvæmd stefnu um menntun án aðgreiningar á Íslandi. Evrópumíðstöðin átti viðtækt samráð við ýmsa hópa sem vinna að málefnum menntunar án aðgreiningar í mennta- og menningarmálaráðuneyti og velferðarráðuneyti, hjá Sambandi íslenskra sveitarfélaga og í faggreinasamtökum og vann að úttektinni í samstarfi við alla þá aðila sem hlut eiga að máli. Úttektarhópurinn var skipaður starfsmönnum miðstöðvarinnar sem höfðu sér til aðstoðar ráðgjafa með sérþekkingu á þessum sviðum.

Verkefni um stöðu og framtíð framhaldsskólastarfs á norðaustursvæði

Árið 2015 var skipaður starfshópur sem ætlað var að kortleggja grunnþætti í starfsemi framhaldsskóla á norðaustursvæði landsins og meta stöðu skólanna og í framhaldinu leggja fram tillögu um framtíð framhaldsskólastarfs á svæðinu. Markmiðið var að nemendur hefðu jafnan og greiðan aðgang að lögbundnu og fjölbreyttu námsframboði á svæðinu, skólarnir hefðu yfir að ráða fullburða stoðþjónustu og að rekstur þeirra væri sjálfbær. Forsendur verkefnisins voru fjárlög fyrir árið 2015, tillaga til þingsályktunar um ríkisfjármálaáætlun fyrir árin 2016–2019, frumvarp til laga um opinber fjármál, lög um framhaldsskóla, nr. 92/2009, aðalnámskrá framhaldsskóla 2011 og áætlanir um nemendapróun á svæðinu. Starfshópurinn lauk störfum og skilaði skýrslu í desember 2015.

VIII. LISTI YFIR FRAMHALDSSKÓLA SEM STÖRFUÐU Á ÞVÍ TÍMABILI SEM SKÝRSLAN NÆR TIL

1. Borgarholtsskóli
2. Fjölbautaskóli Norðurlands vestra
3. Fjölbautaskóli Snæfellinga
4. Fjölbautaskóli Suðurlands
5. Fjölbautaskóli Suðurnesja
6. Fjölbautaskóli Vesturlands
7. Fjölbautaskólinn í Breiðholti
8. Fjölbautaskólinn í Garðabæ
9. Fjölbautaskólinn við Ármúla
10. Fjölbautaskólinn í Mosfellsbæ
11. Flensborgarskólinn í Hafnarfirði
12. Framhaldsskólinn á Húsavík
13. Framhaldsskólinn á Laugum
14. Framhaldsskólinn í Austur-Skaftafellssýslu
15. Framhaldsskólinn í Vestmannaeyjum
16. Iðnskólinn í Hafnarfirði
17. Kvennaskólinn í Reykjavík
18. Menntaskóli Borgarfjarðar
19. Menntaskólinn á Akureyri
20. Menntaskólinn á Egilsstöðum
21. Menntaskólinn á Ísafirði
22. Menntaskólinn að Laugarvatni
23. Menntaskólinn í Kópavogi
24. Menntaskólinn í Reykjavík
25. Menntaskólinn við Hamrahlíð
26. Menntaskólinn við Sund
27. Menntaskólinn á Tröllaskaga
28. Verkmenntaskóli Austurlands
29. Verkmenntaskólinn á Akureyri
30. Verzlunarskóli Íslands
31. Tækniskólinn – skóli atvinnulífsins

Í lok tímabilsins voru framhaldsskólar sem buðu upp á fjölbreytt heildstætt nám á framhaldsskólastigi 30 talsins en 1. ágúst 2015 var Iðnskólinn í Hafnarfirði lagður niður og starfsemi hans færð í Tækniskólann sem er einkarekinn framhaldsskóli.