

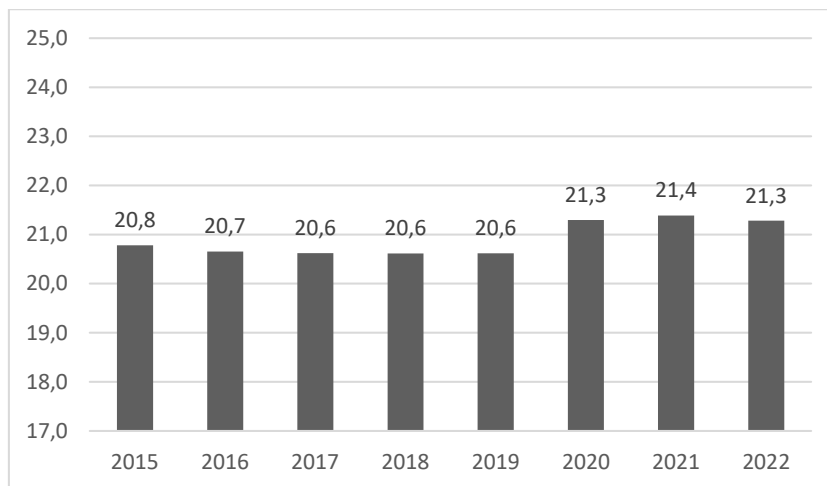
Svar

mennta- og barnamálaráðherra við fyrirspurn frá Steinunni Þóru Árnadóttur um breytingar á aðsókn fólks yfir 25 ára aldri í framhaldsskólanám.

1. Hafa breytingar orðið á lýðfræðilegri samsetningu nema á framhaldsskólastigi í kjölfar þess að ákvæði í reglugerð sem laut að forgangi nemenda yngri en 25 ára í framhaldsskóla var fellt úr gildi árið 2018 af hálfu þáverandi mennta- og menningarmálaráðherra?

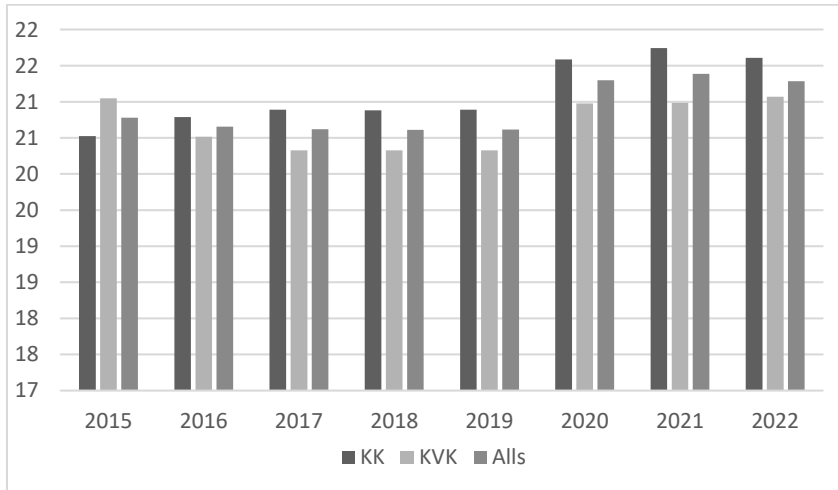
Meðalaldur nemenda í þeim 30 framhaldsskólum sem bjóða fjölbreytt og heildstætt nám samkvæmt aðalnámskrá framhaldsskóla var um 21 ár á árunum 2015–2021. Ekki er að merkja breytingar á meðalaldri nemenda eftir 2018 þegar ákvæði í reglugerð, sem laut að forgangi nemenda yngri en 25 ára, var fellt úr gildi. Á haustönn 2020 var hins vegar töluvert meiri aðsókn meðal eldri nemenda en ella vegna áhrifa heimsfaraldurs kórónuveiru, aðallega í starfsnám, og hækkaði meðalaldur í framhaldsskólum þá úr 20,6 árum í 21,3 ár.

Mynd 1. Meðalaldur nemenda í framhaldsskólum á haustönn 2015–2022.



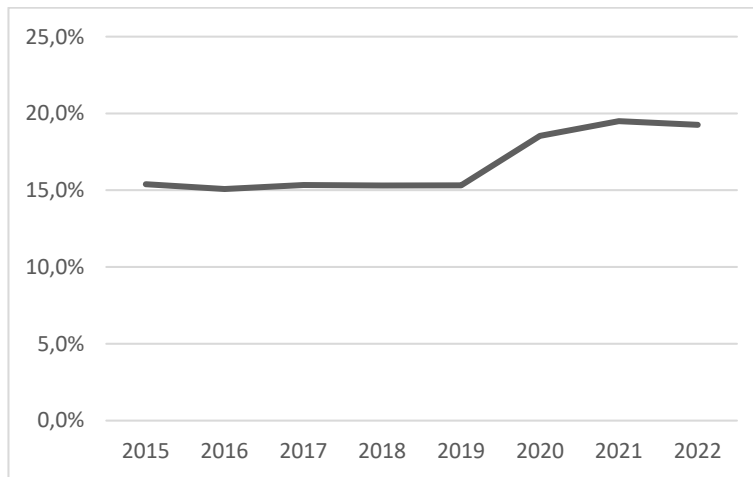
Heimild: Gögn úr Innu, skráningarkerfi framhaldsskóla.

Eins og sjá má á mynd 2 er meðalaldur pilta og karla í framhaldsskólum að jafnaði hærri en stúlkna og kvenna skólaárin sem skoðuð voru en engu breytingu er að merkja á hlutfallslegum mun meðalaldurs eftir kyni eftir brottfall umrædds ákvæðis.

Mynd 2. Meðalaldur nemenda í framhaldsskólum 2014–2022 eftir kyni.

Heimild: Gögn úr Innu, skráningarkerfi framhaldsskóla.

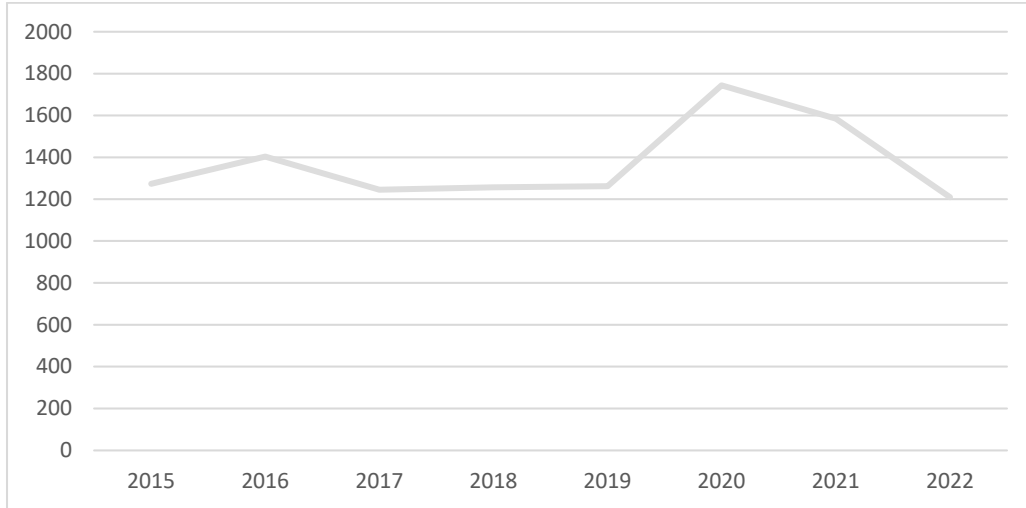
Hlutfall nema 25 ára og eldri stóð í stað fyrstu árin eftir að ákvæðið var fellt úr gildi en hækkaði haustið 2020 þegar metaðsókn var í starfs- og iðnnám.

Mynd 3. Hlutfall nemenda 25 ára og eldri.

Heimild: Gögn úr Innu, skráningarkerfi framhaldsskóla.

2. Er að merkja breytingar á aðsókn og fjölda útskrifaðra nemenda yfir 25 ára eftir að ákvæðið var fellt úr gildi?

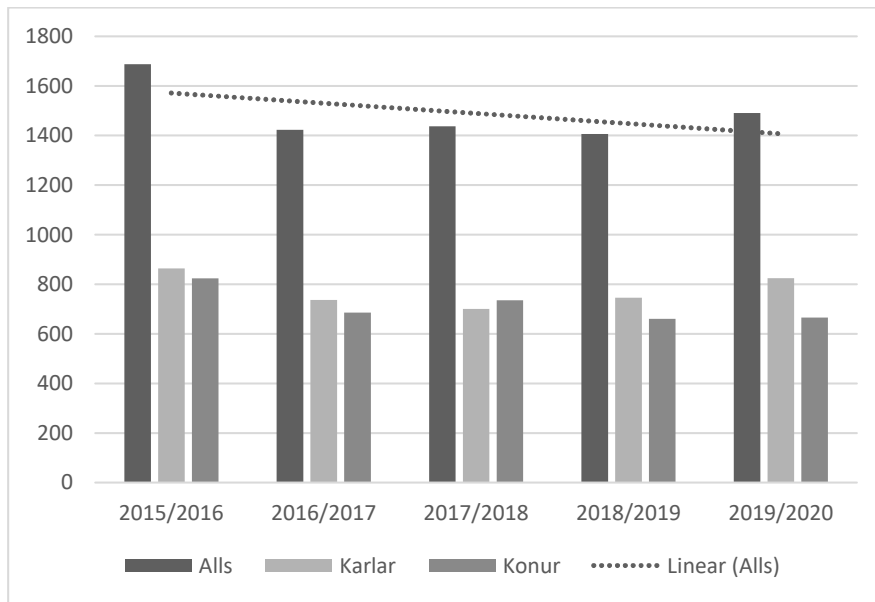
Ekki er að merkja breytingar að ráði í aðsókn nemenda 25 ára og eldri á árunum eftir að ákvæðið var fellt úr gildi en umsóknnum fjölgaði hins vegar verulega haustið 2020. Umsókn-um fækkaði aftur um tæplega 24% frá hausti 2021 til hausts 2022 í þessum aldurshópi.

Mynd 4. Umsóknir í aldurshópnum 25 ára og eldri á haustönn 2015–2021.

Heimild: Tölfræðiupplýsingar Menntamálastofnunar.

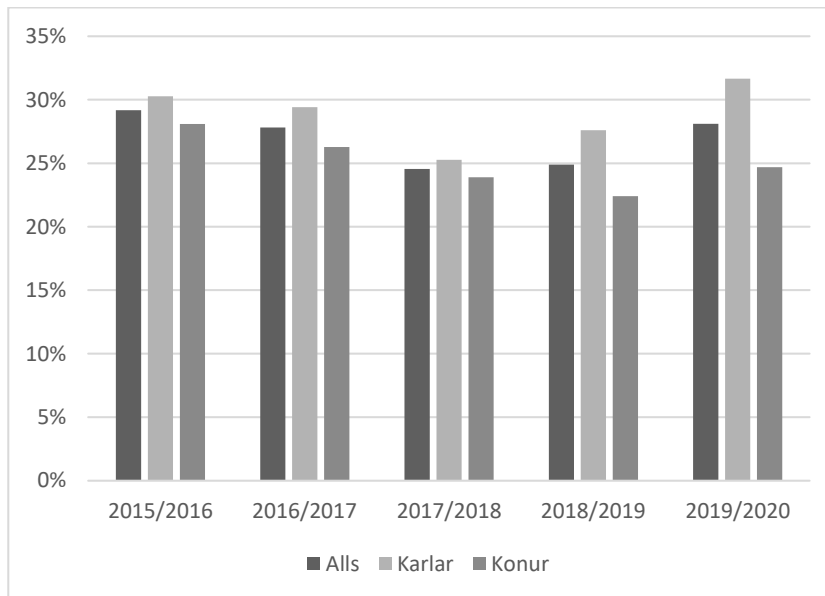
Ákvæðið var fellt úr gildi sumarið 2018 og fjögur ár ekki liðin fyrr en vorið 2022 en gert er ráð fyrir að starfsnám taki að jafnaði fjögur ár. Nýjustu tölur frá Hagstofu Íslands um brautskráða nemendur á framhaldsskólastigi eru frá skólaárinu 2019–2020. Þær tölur ná yfir alla nemendur sem brautskráðust á framhaldsskólastigi, þ.m.t. með sveinspróf og úr listnáms-skólum. Hlutfall brautskráðra 25 ára og eldri af öllum brautskráðum hefur ekki hækkað merkjanlega á tímabilinu sem skoðað var. Stytting námstíma til stúdentsprófs hefur haft áhrif til lækkunar hlutfalls 25 ára og eldri meðal brautskráðra, t.d. 2017–2018 og 2018–2019 þegar hópar stúdenta útskrifuðust samtímis eftir fjögurra ára og þriggja ára námstíma. Tveir bekkja-skólar sem bjóða eingöngu nám til stúdentsprófs, Menntaskólinn í Reykjavík og Menntaskólinn á Akureyri, útskrifuðu ekki síðasta fjögurra ára stúdentahópinn fyrr en vorið 2019.

Mynd 5. Brautskráðir 25 ára og eldri á framhaldsskólastigi, eftir kyni skólaárin 2015–2016 til 2019–2020.



Heimild: Hagstofa Íslands.

Mynd 6. Hlutfall brautskráðra í aldurshópnum 25 ára og eldri af öllum brautskráðum á framhaldsskólastigi skólaárin 2015–2016 til 2019–2020.



Heimild: Hagstofa Íslands.

3. *Hefur aðsókn nemenda eldri en 25 ára aukist í önnur námsúrræði sem veita sambærileg réttindi og framhaldsskólanám frá árinu 2018?*

Aðfaranám í háskólum er á forræði háskóla-, iðnaðar- og nýsköpunarráðuneytis og framhaldsfræðsla, símenntun og Fræðslusjóður á forræði félags- og vinnumarkaðsráðuneytis. Samkvæmt ársskýrslu Fræðslusjóðs fyrir árið 2021 hefur þátttaka í námi hjá fræðsluaðilum minnkað frá árinu 2018.

4. *Hefur þess orðið vart að nemendur á biðlistum eftir námi á framhaldsskólastigi, til að mynda iðnnámi, nýti sér leiðir eins og raunfærnimat í auknum mæli vegna biðlista, fremur en formlegt nám?*

Biðlistar eftir námi á framhaldsskólastigi eru ekki til staðar eftir að innritun í framhaldsskóla lýkur. Upplýsingar um heildarfjölda einstaklinga sem luku raunfærnimati á árunum 2018–2021 er að finna í ársskýrslu Fræðslusjóðs fyrir árið 2021 og eru þær sýndar í töflu 2.

Tafla 2. *Heildarfjöldi einstaklinga sem luku raunfærnimati 2018–2021.*

	2018	2019	2020	2021
Fræðslusjóður	572	467	573	489
Greitt af öðrum	5	89	65	91
Samtals	577	556	638	580

Heimild: Ársskýrsla fræðslusjóðs 2021.

5. *Hver er meðalaldur nemenda sundurliðað eftir námsbrautum í framhaldsskóla sem og meðalaldur á biðlistum sundurliðað eftir námsbrautum?*

Staðfestar námsbrautir framhaldsskóla eru hátt í 400 en í töflu 3 má sjá meðalaldur á mismunandi námsleiðum. Eins og fram kemur er hann hæstur í starfsnámi og undirbúningsnámi en lægstur á starfsbrautum fyrir fatlaða nemendur og í almennu bóknámi.

Tafla 3. *Meðalaldur á mismunandi námsleiðum.*

Námsleið	Meðalaldur	Fjöldi framhaldsskólanema
Almennt bóknám	18,3	12.165
Starfsbrautir	17,0	601
Starfsnám	26,8	7.313
Undirbúningsnám	21,6	1.729
Samtals	21,4	21.808

Heimild: Tölfræðiupplýsingar Menntamálastofnunar.

Að aftan má sjá samantekt á meðalaldri á 97 námsbrautum þar sem dregnar hafa verið saman upplýsingar af skyldum brautum. Biðlistar eftir námi á framhaldsskólastigi eru ekki til staðar eftir að innritun í framhaldsskóla lýkur.

Námsgrein	Meðal-aldur	Fjöldi framhaldsskólanema
Almenn námsbraut	21,6	1729
Alþjóðabraut til stúdentsprófs	16,9	109
Bakaraíðn	20,9	17
Bifreiðasmíði	28,7	34
Bifvélavirkjun	23,8	156
Bílamálun	24,4	48
Bíliðnir, grunnnám	18,0	103
Blikksmíði	32,0	19
Blómaskreytingar	37,8	14
Bókband	20,0	1
Byggingar- og mannvirkjagreinar, grunnnám	17,3	190
Fatatækni	20,9	58
Félagsfræðibraut til stúdentsprófs	18,4	2.426
Félagsliðabraut	34,5	62
Fjallamenska	33,6	59
Flugvélavirkjun	27,9	98
Framreiðsla	23,9	15
Gull- og silfursmíði	28,8	17
Hársnyrtiðn	26,2	116
Hársnyrtiðn, grunnnám	17,8	92
Heilbrigði, grunnnám	26,2	42
Heilbrigðisbraut til stúdentsprófs	16,9	103
Hestabraut til stúdentsprófs	17,9	30
Hjúkrunar- og móttökuritarar	37,6	19
Hljóðtækni	24,1	36
Hönnunar- og markaðsbraut til stúdentsprófs	17,3	183
Hrossabraut	23,0	22
Hugvísindabraut til stúdentsprófs	21,3	11
Húsasmíði	28,3	1.066
Húsgagnabólstrun	47,0	3
Húsgagnasmíði	33,6	47
Iðnhönnun	20,2	26
International Baccalaureate	16,9	82
Íþrótta- og lýðheilsabraut	16,3	12
Íþróttabraut til stúdentsprófs	17,9	483
Kjólasaumur	29,3	8
Klæðskurður	26,9	16
Kvikmyndagerð	26,1	32
Leiðbeinendur í leikskólum	29,2	81
Leiðsögunám	47,2	59
Listabraut til stúdentsprófs	18,9	428
Listdansbraut til stúdentsprófs	17,0	23
Listir, breiðar námsleiðir	17,4	178

Námsgrein	Meðal-aldur	Fjöldi framhaldsskólanema
Ljósmyndun	25,6	20
Lyfjatekni	34,7	27
Málabraut til stúdentsprófs	16,7	190
Málaraiðn	30,5	110
Málmiðnir, grunnám	17,5	173
Margmiðlun og veftekni	27,3	98
Matartekni	43,2	10
Matreiðsla	25,1	75
Matsveinanám	40,1	27
Matvælagreinar, grunnám	16,4	88
Meistaraskóli iðngreina	32,5	48
Múraraiðn	28,8	87
Myndlistabraut til stúdentsprófs	18,9	165
Myndskurður	48,0	1
Náttúrufræði braut til stúdentsprófs	17,1	3.150
Netagerð	48,0	1
Nudd	37,4	99
Nýsköpunar- og listabraut	18,8	51
Opin braut til stúdentsprófs	19,6	3.005
Óskilgreint	30,8	130
Pípulagnir	28,9	282
Prentsmíð/grafísk miðlun	26,1	23
Rafeindavirkjun	23,6	42
Rafiðnir, grunnám	21,9	425
Rafveituvirkjun	33,8	17
Rafvélavirkjun	41,9	10
Rafvirkjun	26,6	923
Rennismíði	28,2	35
Sjúkraliðanám	31,6	670
Skipstjórn	34,5	191
Skógrækt	42,6	36
Skósmíði	56,0	1
Skrúðgarðyrkja	38,0	33
Snyrtifræði	22,2	132
Stálmíði	26,4	41
Stálvirkjasmíði	22,3	9
Starfsbraut	17,0	601
Stóriðjubraut	18,1	9
Stuðningsfulltrúar í grunnskólum	38,9	36
Tæknibraut til stúdentsprófs	16,7	82
Tækniteiknun	23,1	34
Tanntæknabraut	25,6	29
Tölvufræðibraut	28,0	4

Námsgrein	Meðal-aldur	Fjöldi framhaldsskólanema
Tónlistarbraut til stúdentsprófs	16,0	1
Uppeldis- og félagsstarf	21,0	5
Upplýsinga- og fjölmiðlagreinar, grunnnám	21,4	69
Upplýsinga- og tæknibraut til stúdentsprófs	18,2	317
Úrsmíði	28,5	2
Veggfóðrun og dúkalögn	26,5	6
Vélstjórn	22,5	253
Vélvirkjun/vélsmiði	23,2	234
Viðbótarnám til stúdentsprófs af starfsnámsbraut	27,9	130
Viðskipta- og hagfræðibraut til stúdentsprófs	17,2	1.219
Ylrækt	37,4	24