

154. löggjafarþing 2023–2024.  
Þingskjal 1756 — 1127. mál.

## Skýrsla

forsætisráðherra um ráðstöfun lands og landsréttinda innan þjóðlendna  
og tekna af gjöldum fyrir slík réttindi.

(Lögð fyrir Alþingi á 154. löggjafarþingi 2023–2024.)

---

## Efnisyfirlit

1. Almenn um þjóðlendum.....	1
2. Störf óbyggðanefndar.....	2
3. Störf ráðuneytisins.....	3
4. Störf samstarfsnefndar um málefni þjóðlendra.....	5
5. Stofnun þjóðlendra í fasteignaskrá.....	6
6. Þinglýsing eignarheimilda á þjóðlendum.....	7
7. Stofnun lóða í fasteignaskrá.....	8
8. Kortlagning réttinda innan þjóðlendra.....	14
9. Tekjur af nýtingu lands og landsréttinda innan þjóðlendra og ráðstöfun þeirra.....	15
10. Reglugerð um meðferð og nýtingu þjóðlendra.....	21
Viðauki.....	23

Skýrsla þessi er lögð fyrir Alþingi í samræmi við ákvæði 5. mgr. 3. gr. laga um þjóðlendum og ákvörðun marka eignarlanda, þjóðlendra og afrétta, nr. 58/1998. Þar segir að ráðherra skuli árlega gefa Alþingi skýrslu um ráðstöfun lands og landsréttinda innan þjóðlendra og tekna af gjöldum fyrir slík réttindi. Skýrslan er sú þrettánda í röðinni á jafnmörgum árum.

### 1. Almenn um þjóðlendum.

Hinn 1. júlí 1998 tóku gildi lög um þjóðlendum og ákvörðun marka eignarlanda, þjóðlendra og afrétta (hér eftir nefnd lögin eða þjóðlendulögin). Í lögnum er fjallað um hvernig fara skuli með þjóðlendum, þ.m.t. leyfisveitingar vegna nýtingar lands og landsréttinda innan þeirra og meðferð þess fjár sem fellur til og tengist þeirri nýtingu. Með lögnum var jafnframt sett á fót sjálfstæð stjórnarsýslunefnd, óbyggðanefnd, sem ætlað er að kanna og skera úr um hvaða landsvæði teljast til þjóðlendra og hver séu mörk þeirra og eignarlanda. Forsætisráðherra fer með þau verkefni sem almennt fellur í hlut landeiganda að fjalla um og sinnir jafnframt öðrum stjórnarsýsluskyldum, lögum samkvæmt. Sveitarstjórnnum er jafnframt ætlað hlutverk við ráðstöfun lands og landsréttinda innan þjóðlendra.

Í 1. mgr. 3. gr. kemur fram sú meginregla að enginn megi hafa afnot af þjóðlendu fyrir sjálfan sig. Til slíkra afnota telst meðal annars að reisa mannvirki, hvers konar jarðrask sem og nýting hlunninda, vatns- og jarðhitaréttinda. Öll slík afnot eru leyfisskyld eins og nánar er mælt fyrir um í lögnum. Þetta er þó með þeirri undantekningu að þeir sem hafa nýtt land innan þjóðlendu sem afrétt fyrir búfénað eða haft þar önnur hefðbundin not sem afréttareign fylgja halda þeim rétti, sbr. 5. gr. laganna.

Leyfisveitingarhlutverkinu í þjóðlendumálum er skipt á milli ráðherra annars vegar og sveitarstjórna hins vegar, sbr. 2. og 3. mgr. 3. gr. laganna. Nýting vindorku og vatns- og jarðhitaréttinda innan þjóðlendra ásamt nauðsynlegum afnotum af landi til hagnýtingar þessara réttinda er háð leyfi ráðherra. Skv. 4. mgr. 3. gr. er ráðherra jafnframt heimilt að ákvarða eða semja um endurgjald (leigu) fyrir nýtingu ofangreindra réttinda. Í kafla nú er fjallað nánar um samninga sem gerðir hafa verið á þessum grundvelli. Að öðru leyti þarf leyfi hlutaðeigandi sveitarstjórnar til að nýta land og landsréttindi innan þjóðlendu. Hér fellur undir öll önnur nýting en sú sem ráðherra er falið að veita leyfi fyrir. Sé nýting heimiluð til lengri tíma en eins árs gera lögin þó ráð fyrir að samþykki forsætisráðherra þurfi einnig fyrir nýtingunni, sbr. 2. málsl. 3. mgr. 3. gr. laganna. Þó þarf samþykki forsætisráðherra fyrir allri nýtingu náma og annarra jarðefna. Sveitarstjórn er með sama hætti og ráðherra heimilt að semja um endurgjald vegna afnota sem hún heimilar að fengnu samþykki forsætisráðherra.

Sérákvæði eru í lögum nr. 58/1998 um ráðstöfun tekna af leyfum til nýtingar lands og landsréttinda, sem sveitarstjórnir veita og skal þeim varið til landbóta, umsjónar, eftirlits og annarra sambærilegra verkefna innan þjóðlendna. Það skilyrði er sett að tekjurnar renni til verkefna innan þjóðlendna í viðkomandi sveitarfélagi.

## 2. Störf óbyggðanefndar.

Óbyggðanefnd skipti meginlandinu upphaflega í 11 hluta sem auðkenndir voru sem svæði 1–11 og að jafnaði hefur eitt þessara svæða verið tekið til meðferðar í einu. Svæðum 7–10 var skipt frekar upp þannig að svæðin á meginlandinu urðu samtals sextán. Þá er sautjándi svæðið, sem auðkennt er sem svæði 12, utan strandlengju meginlandsins en innan íslenskrar landhelgi, þ.e. tekur til eyja, skerja og annarra landfræðilegra eininga sem standa upp úr sjó á stórstraumsfjöru.

Samkvæmt upplýsingum frá óbyggðanefnd hefur nefndin úrskurðað um mörk þjóðlendna á svæðum 1–10C, sjá yfirlitskort yfir stöðu þjóðlendumála í viðauka:

- Svæði 1: Uppsveitir Árnassýslu. Úrskurðir í málum nr. 1–7/2000 kveðnir upp 21. mars 2002.
- Svæði 2: Sveitarfélagið Hornafjörður. Úrskurðir í málum nr. 1–5/2001 kveðnir upp 14. nóvember 2003.
- Svæði 3: Rangárvallasýsla og Vestur-Skaftafellssýsla. Úrskurðir í málum nr. 1–9/2003 kveðnir upp 10. desember 2004.
- Svæði 4: Suðvesturland. Úrskurðir í málum nr. 1–6/2004 kveðnir upp 31. maí 2006.
- Svæði 5: Norðausturland. Úrskurðir í málum nr. 1–5/2005 kveðnir upp 29. maí 2007.
- Svæði 6: Austanvert Norðurland. Úrskurðir í málum nr. 1–5/2007 kveðnir upp 6. júní 2008.
- Svæði 7A (7 suður): Vestanvert Norðurland, syðri hluti. Úrskurðir í málum nr. 1–5/2008 kveðnir upp 19. júní 2009.
- Svæði 7B (7 norður): Vestanvert Norðurland, nyrðri hluti. Úrskurðir í málum nr. 1–2/2009 kveðnir upp 10. október 2011.
- Svæði 8A (8 norður): Húnavatnssýsla vestan Blöndu ásamt Skaga. Úrskurðir í málum nr. 1–5/2013 kveðnir upp 19. desember 2014.
- Svæði 8B (8 vestur): Mýra- og Borgarfjarðarsýsla að undanskildum fyrrum Kolbeinsstaðahreppi, ásamt Langjökli. Úrskurðir í málum nr. 1–5/2014 kveðnir upp 11. október 2016, 3. maí 2018 í enduruppteknum málum nr. 1–2/2014 og loks 21. júní 2019 í máli nr. 1/2014 eftir að málið var endurupptekið að nýju.
- Svæði 9A: Dalasýsla að undanskildum fyrrum Skógarstrandarhreppi. Úrskurðir í málum nr. 1–3/2016 kveðnir upp 3. maí 2018.
- Svæði 9B: Snæfellsnes ásamt fyrrum Kolbeinsstaðahreppi og fyrrum Skógarstrandarhreppi. Úrskurðir í málum nr. 1–4/2018 kveðnir upp 15. ágúst 2019.
- Svæði 10A: Strandasýsla ásamt fyrrum Bæjarhreppi. Úrskurður í máli nr. 1/2019 kveðinn upp 21. febrúar 2020.
- Svæði 10C: Barðastrandarsýslur. Úrskurðir í málum nr. 1–4/2020 kveðnir upp 22. desember 2020.
- Svæði 10B: Ísafjarðarsýslur. Úrskurðir í málum nr. 1–8/2021 kveðnir upp 30. ágúst 2023.

Eftir uppkvaðningu úrskurða á svæði 10B, hinn 30. ágúst 2023, hefur óbyggðanefnd lokið umfjöllun um 15 af 17 svæðum og 95% af flatarmáli meginlandsins alls (svæði 1–10C), þar af tæplega 99% af miðhálandinu eins og það var skilgreint í svæðisskipulagi miðhálandisins.

Niðurstaðan er að 39,2% lands sem nefndin hefur lokið meðferð á teljast til þjóðlendna en 60,8% eru eignarlönd, að teknu tilliti til endanlegra niðurstaðna dómstóla. Af þeim hluta miðhálandisins sem nefndin hefur lokið meðferð á eru tæplega 86% þjóðlendur en rúmlega 14% eignarlönd.

Meginverkefni óbyggðanefndar árið 2023 sneri, líkt og árið áður, að svæði 10B, Ísafjarðarsýslum, en þar sem kröfugerð fjármála- og efnahagsráðherra fyrir hönd ríkisins þar var umfangsmeiri en á næstu svæðum á undan reyndist málsmeðferð jafnframt seinlegri. Kröfur ríkisins bárust nefndinni í september 2020 og tóku til 45 skilgreindra svæða. Á móti bárust árin 2021–2023 samtals 159 kröfulýsingar ýmissa aðila, sumar vegna fleiri en einnar jarðar eða svæðis en sumar þeirra sköruðust. Árið 2023 var áfram unnið að rannsókn málanna og úrskurðir á svæði 10B voru kveðnir upp 30. ágúst 2023.

Svæði 11, Austfirðir, var einnig til meðferðar á árinu. Kröfur fjármála- og efnahagsráðherra fyrir hönd ríkisins bárust óbyggðanefnd 25. janúar 2022 og náðu til 25 skilgreindra svæða. Í framhaldinu kallaði óbyggðanefnd eftir kröfum þeirra sem kynnu að eiga öndverðra hagsmuna að gæta. Innan kröfulýsingarfrests bárust 32 kröfulýsingar, sumar vegna fleiri en einnar jarðar eða svæðis, og athugasemdir vegna eins svæðis. Gagnaöflun vegna svæðisins og rannsókn mála þar stóð yfir allt árið auk þess sem farið var í vettvangsferð um svæðið í september 2023. Gert er ráð fyrir að úrskurðir á svæði 11 verði kveðnir upp á árinu 2024.

Enn fremur var meðal verkefna óbyggðanefndar á árinu málsmeðferð á grundvelli 1. másl. 7. mgr. 10. gr. þjóðlendulaga en ákvæðið heimilar óbyggðanefnd að taka til meðferðar svæði sem áður hafa sætt meðferð hennar ef hún hefur í úrskurði gert athugasemd við kröfugerð ráðherra. Upphaflega tók óbyggðanefnd svæðin til meðferðar árið 2020 en í október 2021 ákvað nefndin að reglulegir nefndarmenn skyldu víkja sæti við málsmeðferðina vegna vanhæfis. Því var í desember 2021 sett sérstök óbyggðanefnd til að annast málsmeðferðina. Sú nefnd ákvað í janúar 2022 að skoða að nýju hvort taka beri bæri landsvæðin til meðferðar og kallaði eftir sjónarmiðum þar að lútandi. Nefndin ákvað svo í ágúst 2022 að taka svæðin til meðferðar og kröfur fjármála- og efnahagsráðherra fyrir hönd ríkisins bárust 14. nóvember 2022. Í framhaldinu var kallað eftir kröfum þeirra sem kynnu að eiga öndverðra hagsmuna að gæta og veittur til þess frestur til 28. mars 2023. Innan frestsins bárust 28 kröfulýsingar en síðar barst ein kröfulýsing í viðbót og eru því gagnkröfur 29 talsins. Gagnaöflun vegna svæðanna og rannsókn mála þar stóð yfir allt árið auk þess sem farið var í vettvangsferð um svæðin í október 2023. Gert er ráð fyrir að úrskurðir á svæðunum verði kveðnir upp á árinu 2024.

Á árinu var svæði 12, eyjar og sker, jafnframt tekið til meðferðar. Fjármála- og efnahagsráðherra var, fyrir hönd ríkisins, veittur frestur til að lýsa kröfum um þjóðlendur til 31. ágúst 2023. Fresturinn var svo tvívegis framlengdur að beiðni íslenska ríkisins en hann var ekki runninn út í árslok.

### 3. Störf ráðuneytisins.

Í töflu eitt má sjá yfirlit yfir helstu verkefni ráðuneytisins á sviði þjóðlendumála og samannburð á fjölda erinda sem komu til afgreiðslu ráðuneytisins á milli ára. Á árinu 2023 barst ráðuneytinu 282 erindi. Er það mun fleiri erindi en bárust á árinu 2022 þegar þau voru aðeins 213 talsins. Mikil aukning var á öllum sviðum tengdum þjóðlendum, mikill áhugi var hjá aðilum, sveitarfélögum og stofnun að fá upplýsingar og fræðslu um þjóðlendur.

Helstu erindi á árinu 2023 voru umsagnir um skipulagstillögur, afmörkun lóða undir skála, gerð lóðarleigusamninga og erindi tengd því, gerð grunnsamkomulaga ásamt erindum

tengdum stofnun þjóðlendna í fasteignaskrá. Umsagnir um skipulagstillögur eru almennt í kring um 35-40 erindi á ári. En á síðasta ári voru þær 44 talsins og 39 talsins árið 2022. Undanfarin ár hefur ráðuneytið lagt áherslu á að vera sýnilegt á því sviði.

Tafla 1: Fjöldi erinda á árunum 2012–2023.

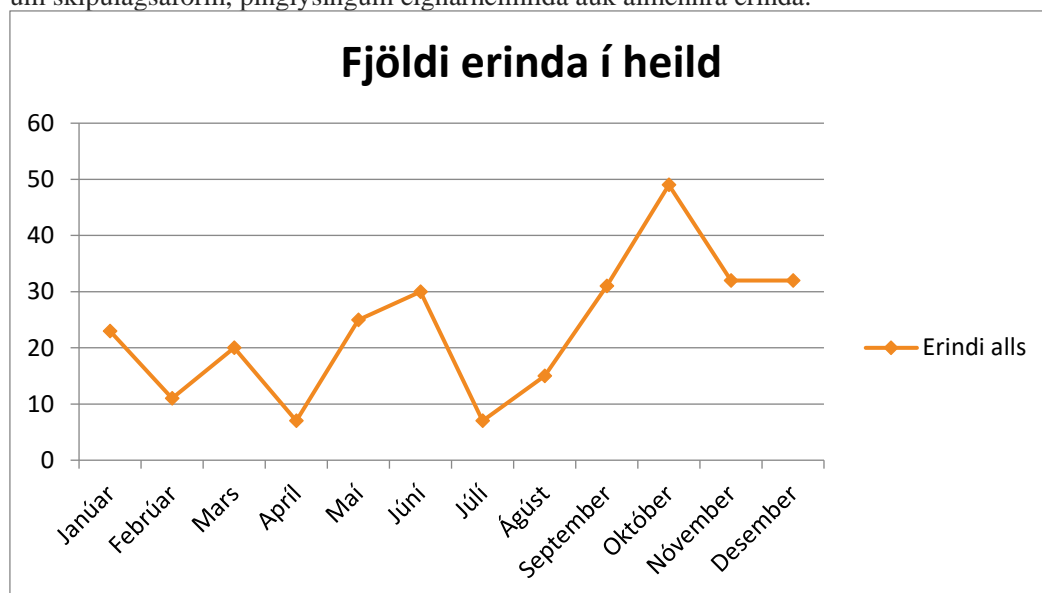
Tegund erindis	2023	2022	2021	2020	2019	2012– 2018
Leyfi til rannsókna	2	4	1	0	0	26
Afmörkun lóða undir skála og tengd erindi	28	54	15	1	14	120
Leyfi til framkvæmda	10	5	17	6	14	55
Umsagnir um skipulagstillögur	44	39	37	29	62	116
Leyfi til nýtingar auðlinda og samþykki fyrir leyfi hlutaðeigandi sveitarfélaga	17	8	1	7	7	16
Aðgangur að upplýsingum um þjóðlendulínur	13	5	10	7	16	132
Aðgangur að gögnum	6	1	2	3	1	134
Erindi tengd umsóknnum um stofnun þjóðlendna í fasteignaskrá	27	7	76	3	13	92
Þjóðgarðar, önnur friðlýst svæði og erindi tengd þeim	6	0	10	3	3	13
Þinglýsingar og erindi tengd þeim	11	17	3	1	12	67
Gerð lóðarleigusamninga innan þjóðlendna og erindi tengd gerð lóðarleigusamninga	20	11	6	1	3	66
Grunnsamkomulag að lóðum og drög að þeim	20	27	5	3	8	21
Kortlagning réttinda	3	2	2	0	2	13
Erindi tengd landsáætlun um uppbyggingu innviða, landsskipulagsstefnu, landupplýsingum og lýsigagnagátt	6	3	9	1	4	23
Upplýsingar frá óbyggðanefnd	6	2	1	3	2	12
Örnefni á hálendinu og landamerki	1	5	2	0	2	10

<b>Almennar fyrirspurnir</b>	18	9	7	8	17	54
<b>Önnur erindi</b>	39	12	10	31	31	102
<b>Erindi tengd kolefnisbindingu</b>	5	2				
<b>Samtals afgreidd erindi</b>	282	213	214	107	211	1.072

Áhugavert er að skoða í hvaða mánuðum flest erindi bárust ráðuneytinu og/eða hvenær ráðuneytið sendi flest erindi. Mynd númer eitt sýnir fjölda erinda sem bárust og/eða ráðuneytið afgreiddi á síðasta ári, sundurliðuð eftir mánuðum.

Erindi sem bárust ráðuneytinu voru á bilinu sjö til 49 erindi á mánuði á síðasta ári. Í október á síðasta ári bárust t.a.m. 49 erindi, mörg þeirra mála varða umsóknir um stofnun þjóðlendna og almenn erindi. Á síðasta ári voru 48 erindi eingöngu tengd lóðamálum, s.s. afmörkun lóða, gerð lóðarleigusamninga og gerð grunnsamkomulaga. Athygli vekur að a.m.k. sjö eða fleiri erindi bárust í hverjum mánuði á síðasta ári. Yfirleitt hefur ráðuneytinu borist fá erindi yfir hásumarið, í júní, júlí eða ágúst. Á síðasta ári bárust 52 erindi yfir hásumarið, lang felst þeirra vörðuðu umsagnir um skipulagstillögur.

Auk þess er athyglisvert að sjá að 30 erindi berast í júní en flest eru þau tengd umsögnum um skipulagsáform, þinglýsingum eignarheimilda auk almennra erinda.



Mynd 1: Fjöldi erinda í heild eftir mánuðum.

#### 4. Störf samstarfsnefndar um málefni þjóðlendna.

Samstarfsnefnd um málefni þjóðlendna starfar á grundvelli 4. gr. þjóðlendulaga nr. 58/1998 og er ráðherra til aðstoðar við stjórn og ráðstöfun réttinda innan þjóðlendna. Í henni eiga sæti fulltrúi forsætisráðherra, sem jafnframt er formaður nefndarinnar, fulltrúar þeirra ráðherra er fara með skipulagsmál, sveitarstjórnarmál, málefni iðnaðar og málefni landbúnaðar og tveir fulltrúar tilnefndir af Sambandi íslenskra sveitarfélaga.

Ein breyting varð á nefndarskipan á síðasta ári. Ólafur Friðriksson lét af störfum í nefndinni sem fulltrúi matvælaráðuneytisins og Ásta Einarsdóttir tók við í hans stað.

Aðrir nefndarmenn eru Regína Sigurðardóttir, formaður og fulltrúi forsætisráðuneytisins, Hanna Dóra Hólm Másdóttir, fulltrúi innviðaráðuneytisins, Hafsteinn S. Hafsteinsson, fulltrúi umhverfis-, orku- og loftlagsráðuneytisins, Katrín Sigurjónsdóttir og Valtýr Valtýsson fulltrúar Sambands íslenskra sveitarfélaga.

Alls hélt samstarfsnefndin fimm fundi á árinu 2023 og lögð voru 53 erindi fyrir nefndina. Eru það nokkuð fleiri erindi en árið 2022 þegar þau voru 40 talsins. Flest þau erindi sem fjallað var um á fundum nefndarinnar vörðuðu umsagnir um skipulagsáætlanir.

## 5. Stofnun þjóðlendna í fasteignaskrá.

Þjóðlendir eru fasteignir í skilningi laga um skráningu og mat fasteigna, nr. 6/2001, og er því nauðsynlegt að stofna þær í fasteignaskrá. Slík skráning er einnig forsenda þess að hægt sé að skilgreina og veita tímabundin lóðarréttindi í þjóðlendum. Samkvæmt sömu lögum skal leggja fram umsóknir um stofnun fasteigna í viðkomandi sveitarfélagi. Það er því verkefni sveitarfélaga að stofna þjóðlendir í fasteignaskrá, í samvinnu við Þjóðskrá Íslands, að fenginni umsókn forsætisráðuneytisins.

Gögn sem fylgja umsókn ráðuneytisins um stofnun þjóðlendu í fasteignaskrá eru útdráttur úr úrskurði óbyggðanefndar, dómur dómstóla (ef við á) og svokallað landspildublað (sjá dæmi um landspildublað í viðauka). Landspildublaðið er uppdráttur sem sýnir afmörkun þjóðlendunnar að fenginni niðurstöðu óbyggðanefndar eða dómstóla. Landspildublaðið er unnið í ráðuneytinu með aðstoð kortagerðarfyrirtækisins Landforms ehf. Á landspildublaðinu koma eftirfarandi upplýsingar meðal annars fram: hnitaskrá, skýringar á táknum, flatarmál landspildu, mælikvarði, hnitakerfi, reitur til að setja inn landnúmer þjóðlendu (fasteignar) og reitur til að setja inn samþykkt sveitarstjórnar. Við vinnslu landspildublaða þarf að bera saman allar línur sem settar eru fram á landspildublaðinu við úrskurð óbyggðanefndar eða dómsorð dómstóla. Lesa þarf línur nákvæmlega og gæta þess að þær séu dregnar rétt í samræmi við úrskurð óbyggðanefndar eða dóma. Sé lýsing á línunum í úrskurði eða dómi óskýr eða ónákvæm skal láta textann ráða, en hann er ávallt réttþærri en hnit og afmarkanir sem fram koma á landspildublaði.

Fyrir árið 2012 höfðu aðeins fjórar þjóðlendir verið stofnaðar í fasteignaskrá. Um er að ræða þjóðlendurnar Rangárvallaafrétt í Rangárþingi ytra, Álftaversafrétt, Síðumannaafrétt og Skaftártunguafrétt, allar í Skaftárhreppi. Á árinu 2012 voru 58 umsóknir um stofnun þjóðlendna sendar til sveitarfélaga á svæðum 1–5. Á árinu 2013 voru 25 umsóknir um stofnun þjóðlendna í fasteignaskrá sendar sveitarfélögum á svæðum 1–6. Á árinu 2014 voru fimm umsóknir um stofnun þjóðlendna í fasteignaskrá sendar sveitarfélögum á svæðum 5, 7A og 7B. Á árinu 2015 voru þrjár umsóknir um stofnun þjóðlendna í fasteignaskrá sendar hlutaðeigandi sveitarfélögum á svæðum 7A og 7B. Á árinu 2016 voru hlutaðeigandi sveitarfélögum sendar átta umsóknir um stofnun þjóðlendna í fasteignaskrá. Árið 2017 voru tíu umsóknir um stofnun þjóðlendna í fasteignaskrá sendar hlutaðeigandi sveitarfélögum. Engar umsóknir um stofnun þjóðlendu í fasteignaskrá voru sendar til sveitarfélaga á árinu 2018. Á árinu 2019 voru fjórar umsóknir um stofnun þjóðlendna sendar til hlutaðeigandi sveitarfélaga á svæði 3 og 7B, nánar tiltekið til Rangárþings ytra, Ásahrepps og Dalvíkurbyggðar. Engin umsókn um stofnun þjóðlendu í fasteignaskrá var send til sveitarfélaga á árinu 2020. Á árinu 2021 voru þrjár umsóknir um stofnun þjóðlendna í fasteignaskrá sendar til hlutaðeigandi sveitarfélaga. Ein umsókn var send til Þingeyjarsveitar, *Selland og afréttarland Skútustaða* og tvær til

Húnavatnshrepps *Auðkúluheiði* og *Kornsártungur*. Árið 2022 sendi ráðuneytið sjö umsóknir um stofnun þjóðlendna til hlutaðeigandi sveitarfélaga.

Á síðasta ári sendi ráðuneytið sjö umsóknir um stofnun þjóðlendna til hlutaðeigandi sveitarfélaga. Tvær umsóknir fóru til Þingeyjarsveitar, ein til Múlaþings, ein til Ásahrepps, ein til Rangárþings eystra, ein umsókn til Skaftárhrepps og loks ein umsókn til Sveitarfélagsins Hornafjarðrar.

Ráðuneytið hefur því sent alls 131 umsókn um stofnun þjóðlendna til hlutaðeigandi sveitarfélaga á landinu og sveitarfélögin hafa samþykkt að stofna 84 þjóðlendu af þeim 131 umsókn sem ráðuneytið hefur sent. Það þýðir að sveitarfélögin hafa samþykkt að stofna þessar 84 þjóðlendu bíða þess að lokið sé að við stofna þær í fasteignaskrá. Í sumum tilfellum fær ráðuneytið ekki upplýsingar um hvort eitthvað tiltekið sveitarfélag hafi samþykkt að stofna einhverja tiltekna þjóðlendu innan sveitarfélagsins. Stofnun þjóðlendunnar fer þá beint í vinnugrunn skipulags- og byggingarfulltrúa sveitarfélagsins þar sem hún bíður stofnunar í fasteignaskrá. Þetta skapar misræmi milli fjölda þeirra þjóðlendna sem sveitarfélögin hafa samþykkt að stofna og fjölda þeirra þjóðlendna sem hefur verið þinglýst og skráðar í þinglýsingarbækur, sbr. umfjöllun í kafla sex hér að neðan.

## 6. Þinglýsing eignarheimilda á þjóðlendum.

Þegar þjóðlenda hefur verið skráð í landskrá fasteigna hjá Þjóðskrá Íslands hefur hún þar með verið stofnuð í fasteignaskrá. Við stofnunina fær viðkomandi þjóðlenda landnúmer, þá fyrst er hægt að huga að þinglýsingu eignarheimilda íslenska ríkisins á viðkomandi þjóðlendu (fasteign). Þegar ráðuneytið sendir erindi til viðkomandi sýslumannsembættis, í framhaldi af stofnun þjóðlendu í fasteignaskrá, með ósk um þinglýsingu eignarheimilda á viðkomandi fasteign, fylgir útdráttur úr úrskurði óbyggðanefndar, dómur dómstóla ef við á og landspildublað þar sem fram kemur samþykki sveitarstjórnar eða skipulags- og byggingarfulltrúa fyrir stofnun þjóðlendunnar.

Ráðuneytið hefur á undanförunum árum unnið að þinglýsingu eignarheimilda íslenska ríkisins á þjóðlendum. Árið 2010 var eignarheimildum íslenska ríkisins þinglýst á fjórar þjóðlendum. Á árinu 2014 var eignarheimildum íslenska ríkisins þinglýst á 11 þjóðlendum og á árinu 2015 var eignarheimildum íslenska ríkisins þinglýst á átta þjóðlendum. Árið 2016 var eignarheimildum íslenska ríkisins þinglýst á 20 þjóðlendum. Árið 2017 var eignarheimildum íslenska ríkisins þinglýst á átta þjóðlendum. Árið 2018 þinglýsti ráðuneytið eignarheimildum á fimm þjóðlendum og árið 2019 þinglýsti ráðuneytið eignarheimildum á 12 þjóðlendum. Af þessum 12 þinglýsingum voru fjórar sendar til hlutaðeigandi sýslumannsembættis árið 2018 og þær færðar í þinglýsingarbækur hjá sýslumönnum í byrjun árs 2019. Árið 2020 þinglýsti ráðuneytið eignarheimildum á eina þjóðlendu, nánar tiltekið þjóðlenduna *Landsvæði sunnan Víðidals-tunguheiðar*. Árið 2021 þinglýsti ráðuneytið eignarheimildum á þrjár þjóðlendum, þ.e. *Afrétt Seltjarnarneshrepps hins forna*, *Veðurárdalssvæðið norðvestan Hvítingsdals* og *Landsvæði sunnan Haukagilsheiðar og Lambatungna, austurhluti*. Á árinu 2022 þinglýsti ráðuneytið eignarheimildum á 16 þjóðlendum. Á síðasta ári þinglýsti ráðuneytið eignarheimildum á 11 þjóðlendum eins og sjá má í töflu tvö. Ráðuneytið hefur því þinglýst eignarheimildum á 94 þjóðlendum.



Tafla 2: Þinglýsing eignarheimilda á árinu 2023

Heiti þjóðlendu	Landnúmer	Sent í þinglýsingu	Innfært hjá sýslumanni
Fljótshlíðarafréttur	233962	07.03.23	13.03.23
Austurheiði - Húnabyggð	235677	22.08.23	25.08.23
Forsæludalskvíslar	235678	16.05.23	19.05.23
Lambatungur	235676	06.06.23	08.06.23
Landsvæði sunnan Grímstunguheiðar (sunnan Grímstungu-heiðar)	235675	05.06.23	08.06.23
Hraunin vestur – Húnabyggð	235679	01.06.23	06.06.23
Tungnafellsjökull í máli nr. 3/2007 í Þingeyjarsveit	236398	22.09.23	03.09.23
Kverkfjöll – hluti Vatnajökuls í máli nr. 1/2007 í Múlaþingi	236305	06.09.23	12.09.23
Bárðarbunga (hluti Vatnajökuls í Þingeyjarsveit máli nr. 3/2007)	236399	05.10.23	10.10.23
Dyngjujökull (hluti Vatnajökuls í Þingeyjarsveit í máli nr. 1/2007)	236797	06.12.23	08.12.23
Hluti Vatnajökuls, Suðursveit	236704	06.11.23	10.11.23

### 7. Stofnun lóða í fasteignaskrá.

Eftir að þjóðlenda hefur verið stofnuð í fasteignaskrá og eignarheimildum íslenska ríkisins þinglýst er hægt að stofna lóðir innan þjóðlendunnar og gera lóðarleigusamninga um tímabundna nýtingu lands eða landsréttinda.

Til að stofna lóð þarf ráðuneytið sem landeigandi að fylla út umsóknareyðublað nr. F-550 frá Þjóðskrá Íslands og senda til hlutaðeigandi sveitarfélags. Sveitarfélagið í samstarfi við Þjóðskrá Íslands stofnar síðan lóðina í sameiningu.

Hinn 14. júní 2017 gerðu ráðuneytið og Fljótshlíðarsveit með sér fyrsta svokallaða grunnsamkomulagið um rétt til afnota af lóðarréttindum að lóðinni Laugarfelli (landnúmer 220882) í þjóðlendunni Vesturöræfum (þeim hluta sem tilheyrir Fljótshlíðarsveit). Með þessu grunnsamkomulagi tók ráðuneytið upp nýtt verklag á haustdögum 2017 við stofnun lóða innan þjóðlendna. Með hverri stofnaðri lóð er gert grunnsamkomulag milli sveitarfélagsins og forsætisráðuneytisins um not af viðkomandi lóð. Það helst því í hendur að gera grunnsamkomulag og stofna lóð. Í slíku grunnsamkomulagi koma eftirfarandi upplýsingar fram: hverjir

sammingsaðilar eru, heiti þjóðlendunnar og mörk hennar, heimildir 3. mgr. 3. gr. þjóðlendlaga eru tundaðar, hnit lóðarinnar, öll mannvirki sem eru á viðkomandi lóð, heimild sveitarfélags til afnota af lóðinni, nýting á heitu og köldu vatni, fyrirhuguð nýting/framkvæmdir á lóðinni og heimildir til framleigu lóðarinnar.

Á árinu 2020 hófst vinna við að stofna fjórar lóðir í Bláskógabyggð, þ.e. Svartárbotna, Fremstaver, Bratta og Skálpanes. Stofnun lóðanna er ekki lokið en drög að grunnsamkomulögum um lóðirnar hafa verið send sveitarfélaginu. Á árinu 2021 var hafist handa við að stofna lóð í Geldingafelli í Bláskógabyggð. Á árinu 2022 kom ráðuneytið að gerð 19 grunnsamkomulaga við hlutaðeigandi sveitarfélög. Á síðasta ári var hafist handa við að stofna lóðir við Bjarnalækjabornta, Gljúfurleit og Tjarnarver í Skeiða- og Gnúpverjahreppi. Stofnun lóðanna er ekki lokið en drög að grunnsamkomulögum hafa verið sendi sveitarfélagunum. Lóðastofnunin er í flestum tilfellum til komin annaðhvort vegna skála sem þegar eru innan þjóðlendna eða skála sem fyrirhugað er að reisa þar.

Eins og sést í töflu þrjú hafa verið stofnaðar 117 lóðir innan þjóðlendna. Á síðasta ári óskaði m.a. Húnabyggð eftir því að stofna tíu lóðir en sveitarfélagið hefur lagt áherslu á að fara yfir öll lóðarmál í þjóðlendum innan marka sveitarfélagsins. Liður í því er m.a. að fara yfir hvaða mannvirki eru í þjóðlendum innan sveitarfélagsins sjá hvar þarf að stofna lóðir utan um þau. Bláskógabyggð óskaði einnig eftir því að stofnaðar yrðu sex lóðir í þjóðlendum. Sveitarfélagið vinnur að því að koma skipulagsmálum á hreint hjá sér og að stofna þessar sex lóðir er hluti af því verkefni.

Af þessum 117 lóðum hefur hlutaðeigandi sveitarfélögum verið send drög að grunnsamkomulagi í 68 tilvikum og af þeim er gerð grunnsamkomulags lokið í 32 tilvikum. Fyrir árið 2021 höfðu grunnsamkomulög verið gerð vegna lóða við Laugarfell í Fljótisdalshreppi, Hald á Holtamannaafreitti í Ásahreppi, Fremstutungu í Ásahreppi, Vatnsfell í Ásahreppi, Þverbrekknamúla í Bláskógabyggð, Hlöðuvelli í Bláskógabyggð og vegna lóðar við tjaldsvæði í Drekaagili í Skútustaðahreppi. Á síðasta ári kom ráðuneytið að gerð 11 grunnsamkomulögum við hlutaðeigandi sveitarfélög. Af þessum 11 grunnsamkomulögum var lokið við gerð sex þeirra. Fimm samkomulög voru send til Húnabyggðar, fjögur til Ásahrepps og tvö til Kópavogsbæjar.

Tafla 3: Stofnun lóða og gerð grunnsamkomulags.

Heiti lóðar	Lóð stofnuð í fasteigna skrá	Drög að grunnsamkomulagi send sveitarfélagi	Grunnsamkomulag tilbúið	Sveitarfélag
Laugarfell	X	X	X	Fljótisdalshreppur
Þverbrekknamúli	X	X	X	Bláskógabyggð
Hlöðuvellir – hesthús	X	X		Bláskógabyggð
Kerlingarfjöll	X	X		Hrunamannahreppur
Snæfell	X	X		Múlaþing
Vikraborgir	X	X		Þingeyjarsveit
Hlöðuvellir – Skálabygging	X	X	X	Bláskógabyggð

<b>Hvanngil S-1</b>	X	X	X	Rangárþing ytra
<b>Hvanngil S-2</b>	X	X	X	Rangárþing ytra
<b>Hvanngil V 1</b>	X	X	X	Rangárþing ytra
<b>Hvanngil VS 1</b>	X	X	X	Rangárþing ytra
<b>Hvanngil VS 2</b>	X	X	X	Rangárþing ytra
<b>Vatnsfell</b>	X	X	X	Ásahreppur
<b>Skrokkalda</b>	X	X		Ásahreppur
<b>Fremstatunga (Þóristungur) við Hrauneyjar</b>	X	X	X	Ásahreppur
<b>Símahúsið á Urðum</b>	X			Vopnafjarðarhreppur
<b>Drekagil – tjaldsvæði</b>	X			Þingeyjarsveit
<b>Drekagil – tjaldsvæði, lóð 2</b>	X			Þingeyjarsveit
<b>Fjall II a</b>	X			Sveitarfélagið Hornafjörður
<b>Fjallsárlón – deili- skipulagssvæðið</b>	X			Sveitarfélagið Hornafjörður
<b>Hald á Holtamanna- afrétti</b>	X	X	X	Ásahreppur
<b>Hvanngil – lóð</b>	X			Rangárþing ytra
<b>Hvanngil</b>	X			Rangárþing ytra
<b>Kistufell – neyðarskýli</b>	X			Þingeyjarsveit
<b>Drekagil 2 (Dreki, svefnskáli)</b>	X			Þingeyjarsveit
<b>Drekagil 3 (Fjólubúð)</b>	X			Þingeyjarsveit
<b>Drekagil 1 (snyrtihús)</b>	X			Þingeyjarsveit
<b>Drekagil 5 (fjallskálinn Höttur)</b>	X			Þingeyjarsveit
<b>Grastangi við Þórisvatn (vatnamælingahús)</b>	X	X		Ásahreppur
<b>Álftavatn S1</b>	X	X	X	Rangárþing ytra
<b>Álftavatn S2</b>	X	X	X	Rangárþing ytra
<b>Álftavatn S3</b>	X	X	X	Rangárþing ytra
<b>Álftavatn V1</b>	X	X	X	Rangárþing ytra
<b>Álftavatn VS1</b>	X	X	X	Rangárþing ytra
<b>Hungurfit Þ1</b>	X	X	X	Rangárþing ytra

<b>Hungurfit Þ2</b>	X	X	X	Rangárþing ytra
<b>Hungurfit Þ3</b>	X	X	X	Rangárþing ytra
<b>Krókur Þ1</b>	X	X	X	Rangárþing ytra
<b>Krókur Þ2</b>	X	X	X	Rangárþing ytra
<b>Krókur Þ3</b>	X	X	X	Rangárþing ytra
<b>Hörðubreiðarháls</b>	X			Skaftárhreppur
<b>Laufafell</b>	X	X		Rangárþing ytra
<b>Langisjór (snyrti-hús)</b>	X	X		Skaftárhreppur
<b>Búðarháls (tengi-virki og stöðvarhús)</b>	X			Ásahreppur
<b>Drekagil 4 (land-varðahús)</b>	X			Þingeyjarsveit
<b>Eldgjá (bílastæða lóð)</b>	X			Skaftárhreppur
<b>Bræðrafell (skáli Ferðafélags Akureyrar)</b>	X	X	X	Þingeyjarsveit
<b>Hólaskjól (gangnamannaskáli)</b>	X	X		Skaftárhreppur
<b>Ökugerði við Bolöldu</b>	X			Sveitarfélagið Ölfus
<b>Hjálparfoss (salernishús)</b>	X	X		Skeiða- og Gnúpverjahreppur
<b>Þóristungur við Hrauneyjar</b>	X	X		Ásahreppur
<b>Drekagil (þjónustusvæði tjaldsvæðis)</b>	X	X	X	Þingeyjarsveit
<b>Lóð 1 við Hólaskóg – fjallaskáli</b>	X	X		Skeiða- og Gnúpverjahreppur
<b>Lóð 2 við Hólaskóg – gamall gangnamannaskáli og fornminjar</b>	X	X		Skeiða- og Gnúpverjahreppur
<b>Lóð 4 við Hólaskóg – safngirðing</b>	X	X		Skeiða- og Gnúpverjahreppur
<b>Lóð 5 við Hólaskóg – gangnamannaskáli og hesthús</b>	X	X		Skeiða- og Gnúpverjahreppur
<b>Fremstaver</b>		X		Bláskógabyggð
<b>Skálpanes</b>	X	X		Bláskógabyggð
<b>Bratti</b>		X		Bláskógabyggð
<b>Svartárbotnar</b>	X	X	X	Bláskógabyggð

Vélípróttaklúbburinn VÍK við Bolaöldur, lóð 2	X			Sveitarfélagið Ölfus
Hrauneyjar, þjónustuhús	X	X	X	Rangárþing ytra
Árbúðir	X	X	X	Bláskógabyggð
Geldingafell 1	X	X		Bláskógabyggð
Geldingarfell 2	X			Bláskógabyggð
Lækjarbotnaland 59A	X			Kópavogsbær
Lækjabotnaland 59B	X			Kópavogsbær
Bláfjallaleið 5 (ljósviti)	X			Kópavogsbær
Bláfjallaleið 4 (spennistöð Veitna)	X			Kópavogsbær
Bláfjallaleið 10	X			Kópavogsbær
Bláfjallaleið 11	X			Kópavogsbær
Bláfjallaleið 12	X			Kópavogsbær
Bláfjallaleið 13, skúr við skíðalyftu	X			Kópavogsbær
Bláfjallaleið 14	X			Kópavogsbær
Bláfjallaleið 15, Drottningin skíðalyfta	X			Kópavogsbær
Bláfjallaleið 16	X			Kópavogsbær
Bláfjallaleið 17	X			Kópavogsbær
Bláfjallaleið 18	X			Kópavogsbær
Bláfjallaleið 19	X			Kópavogsbær
Bláfjallaleið 20	X			Kópavogsbær
Bláfjallaleið 21	X			Kópavogsbær
Bláfjallaleið 22	X			Kópavogsbær
Bláfjallaleið 23	X			Kópavogsbær
Bláfjallaleið 24	X			Kópavogsbær
Bláfjallaleið 25	X			Kópavogsbær
Bláfjallaleið 26	X			Kópavogsbær
Bláfjallaleið 27	X			Kópavogsbær
Bláfjallaleið 28	X			Kópavogsbær
Bláfjallaleið 29	X			Kópavogsbær

<b>Bláfjallaleið 30 (lóð undir starfsemi Skíðagöngu-félagsins Ulla)</b>	X	X		Kópavogsbær
<b>Drottningin - Bláfjallaleið 3</b>	X	X		Sveitarfélagið Ölfus
<b>Reykholt í Þjórsárdal, lóð A</b>	X	X	X	Skeiða- og Gnúpverjahreppur
<b>Reykholt í Þjórsárdal, lóð B</b>	X	X		Skeiða- og Gnúpverjahreppur
<b>Bjarnalækjarbotnar</b>		X		Skeiða- og Gnúpverjahreppur
<b>Gljúfurleit</b>		X		Skeiða- og Gnúpverjahreppur
<b>Tjarnarver</b>		X		Skeiða- og Gnúpverjahreppur
<b>Múlaskáli í Lónsöræfum við Kollumúla</b>	X	X		Sveitarfélagið Hornafjörður
<b>Lóð undir hesthús á Auðkúluheiði</b>	X	X		Húnabyggð
<b>Lóð undir vatnsból á Auðkúluheiði</b>	X	X		Húnabyggð
<b>Lóð undir gangnamannaskála og hesthúsvið Kúluvísl á Auðkúluheiði</b>	X	X		Húnabyggð
<b>Lóð undir hesthús við Friðmundarvötn á Auðkúluheiði</b>	X	X		Húnabyggð
<b>Lóð undir mannvirki við Þríhnúkagíga</b>	X			Kópavogsbær
<b>Illugaver á Holtamannafrétti</b>	X	X		Ásahreppur
<b>Sylgjufell á Holtamannafrétti</b>	X	X		Ásahreppur
<b>Lindarkot á Holtamannafrétti</b>	X	X		Ásahreppur
<b>Þúfuvatnaskáli á Holtamannafrétti</b>	X	X		Ásahreppur
<b>Lóð utan um flugvöll við Blöndulón</b>		X	Sveitarfélagið hætti við að stofna lóðina	Húnabyggð
<b>Hveravellir, þjónustulóð</b>				Húnabyggð
<b>Hveravellir, hesthús</b>	X	X	X	Húnabyggð

Hveravellir, vatnsból	X	X	X	Húnabyggð
Ströngukvíslarskáli				Húnabyggð
Áfangaskáli	X			Húnabyggð
Álkuskáli	X			Húnabyggð
Galtará				Húnabyggð
Friðmundarvötn	X	X	X	Húnabyggð
Kúlukvísl	X	X	X	Húnabyggð
Fossavallaafrétt	X	X		Kópavogsbær

### 8. Kortlagning réttinda innan þjóðlendna.

Frá árinu 2012 hefur ráðuneytið beitt sér fyrir því að afla upplýsinga um og kortleggja nýtingu lands og landsréttinda innan þjóðlendna í því skyni að fá yfirsýn yfir afnot innan þjóðlendna og þá starfsemi sem þar er stunduð. Upplýsinga hefur verið aflað frá sveitarstjórnnum, frá Jökjarannsóknafélagi Íslands (JÖRFÍ), Neyðarlínunni ohf., af heimasíðu Ferðafélags Íslands (FÍ) og úr bók Jóns G. Snælands, *Fjallaskálum á Íslandi* (2010). Loks hefur ráðuneytið óskað eftir upplýsingum frá Landsneti, Landsvirkjun og Vegagerðinni um línur, strengi, aflstöðvar, stíflur, stöðvarhús og námur sem finna má innan þjóðlendna.

Á yfirlitskortu yfir skála og fjarskiptamöstur, sem finna má í viðauka, má sjá hvar skálar og möstur eru staðsett. Athyglisvert er hversu margir skálar eru á Suðurlandi. Þá sést á kortinu að víða um land eru fjarskiptamöstur Neyðarlínunnar ohf.

Á yfirlitskortu yfir vatns- og jarðhitanoftun, sem finna má í viðauka, eru upplýsingar sem fengnar eru úr skýrslu sem Orkustofnun vann fyrir ráðuneytið árið 2012. Á kortinu má sjá að vatns- og jarðhitanoftun er þó nokkur innan þjóðlendna. Kaldavatsborholur eru algengastar en finna má alls 81 kaldavatsborholu í borholuskrá Orkustofnunar. Samkvæmt skýrslu Orkustofnunar má gera ráð fyrir því að margar þessara borholna hafi verið boraðar í tengslum við rannsóknir vegna vatnsorkuvera en ekki til að bora eftir neysluvatni. Í borholuskrá Orkustofnunar eru 36 holur innan þjóðlendna skráðar sem heitavats- eða gufuholur. Þær eru flestar á Suðurlandi.

Vatns- eða gufutaka innan þjóðlendna er helst í tengslum við Hellsheiðarvirkjun auk þess sem nokkrar nýtingarholur eru í Kerlingarfjöllum.

Brunnsvæði er sá hluti vatnsverndarsvæðis sem er í næsta nágrenni við vatnsból. Brunnsvæði geta gefið nokkra vísbendingu um hvar vatn er tekið upp þegar engar aðrar upplýsingar um vatnsveitu eru fyrir hendi á svæðinu. Brunnsvæði má finna á nokkrum stöðum innan þjóðlendna. Það eina sem hægt er að staðsetja með nokkurri nákvæmni er í Sveitarfélaginu Ölfusi, önnur gögn eru ekki nægjanlega nákvæm.

Í viðauka er kort yfir háspennulínur og háspennustrengi Landsnets innan þjóðlendna. Þar sést að Landsnet hefur háspennulínur á fjórum svæðum á landinu innan þjóðlendna en háspennustrengir eru aðeins á einum stað, það er svokölluð Nesjavallalína 2.

Á miðhálandinu, í uppsveitum Árnessýslu og í Rangárþingi ytra eru Sigöldulína 4, Sultartangalína 1 og Búrfellslína 2 innan þjóðlendna. Nánar tiltekið innan Norðanverðs Þingvallakirkjulands, Grímsnesafréttar, Laugardalsafréttar, Hrunamannafréttar, Hrunaheiða, Flóa- og Skeiðamannafréttar, Gnúpverjafréttar, Landgræðslusvæðis í Þjórsárdal, Búrfells- og Skeljafellssvæðis, Landmannafréttar, Holtamannafréttar og Skaftártunguafréttar.

Á svæði 4 eru Kópavogsbær, Reykjavíkurborg og Sveitarfélagið Ölfus með eftirtaldar háspennulínur og strengi innan sinna marka: Nesjavallalínu 1, Nesjavallalínu 2, Sogslínu 2, Sogslínu 3 (jarðstreng), Kolviðarhólslínu 1 og Búrfellslínu 3.

Í Sveitarfélaginu Hornafirði liggur Prestbakkalína 1 innan þriggja þjóðlendna, þ.e. Fjalls, Breiðármárgar og Jökulsárlóns.

Á Norðurlandi liggur aðeins ein háspennulína frá Landsneti innan þjóðlendna, Rangárvallalína 1, sem liggur innan þjóðlendnanna Silfrastaðaafreittar og Bakkasels.

Upplýsingar um starfsemi Landsvirkjunar innan þjóðlendna má sjá á korti í viðauka. Á kortinu má sjá að Landsvirkjun hefur umfangsmikla starfsemi á Suðurlandi. Þar má finna eftirtaldar virkjanir innan þjóðlendna: Búrfellsvirkjun, Sultartangavirkjun, Búðarhálsvirkjun, Hrauneyjafossvirkjun, Sigöldu- og Vatnsfellsvirkjun. Á þessu svæði eru auk þess tvær tímabundnar vindaflossstöðvar merktar G og H á kortinu. Á Norðurlandi eru stíflur og Blöndulón sem tengist starfsemi Blönduvirkjunar, innan þjóðlendu, sem og veituskurður, en virkjunin sjálf er utan þjóðlendu. Á Austurlandi eru stíflur og Háslón sem tengist starfsemi Kárahnjúkavirkjunar, innan þjóðlendu. Háslón er innan þjóðlendnanna Brúaröræfa og Vesturöræfa.

Við kortlagningu á nýtingu Vegagerðarinnar á landi innan þjóðlendna í formi efnistöku/náma var notast við upplýsingar frá Vegagerðinni sem byggðar voru á vegasjá (kortasjá) sem finna má á vefnum [www.namur.is](http://www.namur.is). Þar sést að ekki eru margar námur innan þjóðlendna í notkun. Ein þeirra er á Holtamannaafreitti, önnur á norðanverðu Þingvallakirkjulandi og svo eru fjórar námur í notkun á Ölfusafrétti og Selvogafrétti. Engar skráðar upplýsingar er að finna um efnistöku úr fjölda náma innan þjóðlendna, einkum á miðhálandinu á svæðum eins og Holtamannaafreitti, Landmannaafreitti og Fljótshlíðarafrétti. Auk þess er mikill fjöldi óskráðra náma á Biskupstungnaafreitti og á Auðkúluheiði. Vegagerðin hefur lokið efnistöku í námum á þó nokkrum stöðum. Hefur stofnunin þannig lokið efnistöku á svæðum á Rangárvallaafreitti, Landmannaafreitti og norðanverðu Þingvallakirkjulandi og á Ölfusafrétti og Selvogafrétti sem og á Skógræktarsvæði norðan Krýsuvíkur en sunnan Garðakirkjulands. Þegar skoðaður er frágangur á námum hjá Vegagerðinni sést að stór hluti þeirra er fullfrágenginn. Helst er ófrágengnar námur að finna á Auðkúluheiði.

Tekið skal fram að öll kortin sem vísað er til eru enn í vinnslu, auk þess sem þau eru ekki tæmandi og frekari upplýsingar geta bæst við síðar.

## 9. Tekjur af nýtingu lands og landsréttinda innan þjóðlendna og ráðstöfun þeirra.

Eitt meginhlutverk forsætisráðuneytisins samkvæmt þjóðlendulögunum er tímabundin ráðstöfun lands og landsréttinda með leyfisveitingu og samningum um endurgjald fyrir nýtingu, að taka afstöðu til og samþykkja tímabundna ráðstöfun lands og landsréttinda sem sveitarfélög veita leyfi fyrir og er ætlað að vara lengur en í eitt ár.

Landi og landsréttindum hefur ekki verið ráðstafað í miklum mæli á þeim tíma sem liðinn er frá gildistöku laganna. Kemur þar margt til, en einkum varfærni í ráðstöfun lands og landsréttinda sem er til þess fallin að tryggja að ekki sé raskað að óþörfu og af vangá því landi og landsréttindum sem nú falla undir þjóðlendur.

Umsvifamikil fyrirtæki eins og Landsvirkjun, Orkuveita Reykjavíkur og Landsnet nýta auðlindir og stór landsvæði innan þjóðlendna. Margar virkjana Landsvirkjunar eru innan þjóðlendna, en Búrfellsstöð, Sultartangastöð, Búðarhálsvirkjun, Hrauneyjafosstöð og Sigöldustöð eru allar innan þjóðlendna eins og fyrr segir. Orkuveita Reykjavíkur er með fjölmargar borholur og nýtingarholur við Hellisheiði þar sem heitt vatn er nýtt. Landsnet er með umfangsmikla nýtingu innan þjóðlendna. Háspennulínur og háspennustrengir fyrirtækisins liggja vítt og breitt innan þjóðlendna og flytja raforku á milli svæða. Ráðuneytið og Landsvirkjun hafa



gert með sér samkomulag um greiðslur vegna Sultartangavirkjunar, Hrauneyjarfossvirkjunar, Sigölduvirkjunar, stækkunar Búrfellsvirkjunar, Vatnsfellsvirkjunar og Búðarhálsvirkjunar. Landsvirkjun greiðir um 90 m. króna fyrir nýtingu á vatns- og landsréttindum innan þjóðlendna árlega. Enn á eftir að semja við Orkuveitu Reykjavíkur og Landsnets vegna nýtingar á landi og landsréttindum innan þjóðlendna.

Færst hefur í vöxt að sveitarfélög geri samninga um tímabundna nýtingu lands og landsréttinda innan þjóðlendna í samráði við og með samþykki ráðuneytisins. Er þar einkum um að ræða skála og aðstöðu vegna áforma um uppbyggingu í tengslum við aukna ferðaþjónustu.

Í byrjun árs 2024 óskaði ráðuneytið eftir upplýsingum frá þeim 37 sveitarfélögum þar sem þjóðlendur er að finna, um tekjur sem þau höfðu af nýtingu lands og landsréttinda innan þjóðlendna á árinu 2023. Jafnframt var óskað eftir upplýsingum um ráðstöfun þeirra tekna af nýtingu lands og landsréttinda innan þjóðlendna sem sveitarfélög öfluðu á árinu. Viðbrögð sveitarfélaganna við fyrirspurn ráðuneytisins og samanburð á tekjum og ráðstöfun þeirra á milli ára má sjá í töflu fjögur. Fyrirspurnin var einnig send til Þjóðgarðsins Snæfellsjökuls, Vatnajökulsþjóðgarðs og Þjóðgarðsins á Þingvöllum. Aðeins óverulegur hluti þess síðastnefnda er innan þjóðlendu.

Af sveitarfélögunum svöruðu 34 þeirra fyrirspurninni, eða 91,8%. Alls hafði 21 sveitarfélag engar tekjur af nýtingu lands innan þjóðlendna á árinu 2023, eða um 61,7%. Þá höfðu 13 sveitarfélög tekjur innan þjóðlendna í einhverju formi, eða 38,2%. Einungis þrjú sveitarfélög svöruðu ekki fyrirspurn ráðuneytisins, þ.e. Grundarfjarðarbær, Ísafjarðarbær og Hörgársveit.

Tekjur sveitarfélaga af nýtingu lands og landsréttinda innan þjóðlendna námu 141.643.193 millj. kr. á árinu 2023. Eins og sést í töflu fjögur eru tekjur innan þjóðlendna mismiklar milli sveitarfélaga, allt frá 40.604 kr. í Skagafirði í rúmar 30 milljónir króna í Skeiða- og Gnúpverjahreppi og í rúmar 81 milljónir króna í Sveitarfélaginu Ölfusi. Tekjum af nýtingu lands og landsréttinda innan þjóðlendna virðist að mestu leyti varið til endurbóta, umsjónar eða eftirlits innan þjóðlendna, sbr. 4. mgr. 3. gr. þjóðlendulaga.

Tekjur sveitarfélaga af nýtingu lands og landsréttinda innan þjóðlendna á síðasta ári voru nokkuð hærri en á árinu 2022 en þá námu tekjurnar 103.078.782 millj. króna.

Vatnajökulsþjóðgarður hafði 29.859.213 millj. kr. í tekjur af nýtingu lands og landsréttinda innan þjóðlendna á árinu 2023. Hinir þjóðgarðarnir, Þjóðgarðurinn á Þingvöllum og Þjóðgarðurinn Snæfellsjökull höfðu aftur á móti engar tekjur innan þjóðlendna á síðasta ári.

Tekjur Vatnajökulsþjóðgarðs á síðasta ári voru nokkuð hærri en þær voru árið 2022 en þá voru tekjurnar um 11.5 millj. króna. Þjóðgarðurinn hefur markvisst ráðstafað tekjunum til að koma til móts við kostnað vegna landvörslu og móttöku gesta á þessum svæðum. Þar getur verið um að ræða: eftirlit með gestum, eftirlit með starfsemi ferðaþjónustu, lagfæringar á umhverfi, stígum, girðingum og þess háttar, rekstur og þrif á salernum og skilti, merkingar og fræðsla. Gjöld sem tekin eru á tjaldsvæðum þjóðgarðsins eru þjónustugjöld sem innheimt eru á grundvelli þjónustugjaldaákvæðis laga um Vatnajökulsþjóðgarð og er ætlað að standa undir launakostnaði og ýmsum rekstrarkostnaði þeim tengdum, t.d. sormálum.

Tekjur í þjóðlendum bæði hjá sveitarfélögum og þjóðgörðum námu því 171.502.406 m. króna á síðasta ári.

Tafla 4: Tekjur og ráðstöfun lands og landsréttinda á árinu 2023.

Sveitarfélag	Tekjur af nýtingu lands og landsréttinda	Ráðstöfun tekna af nýtingu lands og landsréttinda innan þjóðlendna
<b>Skeiða- og Gnúpverjahreppur</b>	Vikurnám: 23.976.130 kr. Lóðaleiga í Hólaskógi: 345.852 kr. Lóðaleiga í Reykholti: 6.333.568 kr. Samtals tekjur: 30.655.550 kr.	Afréttur, vegasamgöngur og fjallaskálar voru samtals 10.532.292 kr. og skiptast eftirfarandi: Skipulag vegna afréttar 2.383.922 kr. Afréttavegur- heflun og risti 1.751.516 kr. Stykur til landbótafélags um uppgræðslu 466.508 kr. SASS svæðisskipulag fyrir Miðhálandið 1.251.263 kr. Refa- og minkaveiði í Þjórsárdal 616.618 kr. Viðhald á girðingum afrétti 1.184.236 kr. Salernismál á afrétti 1.957.976 kr. Annar rekstur fjallaskála (tryggingar, brunakerfi, ofl) 430.392 kr. Laun afréttamálanefnd v. málefni afréttar og þjóðlendna 489.861 kr. Stjórnunar- og skrifstofukostnaður var samtals 19.070.147 kr. og skiptist eftirfarandi: Verkfræðikostnaður útboð við Búrfellsnámu 257.503 kr. Lögfræðikostnaður vikurnámur og Fossá 1.790.524 kr. Kostnaður skrifstofu v. samningagerð v. vikurnámu og Fossá 792.960 kr. Kostnaður skrifstofu v. kærumála, útboðsmála og málefna Þjórsárdals 6.350.000 kr. Kostnaður v. orkumála innan Þjóðlendna (tími sveitarstjóra, sveitarstjórnar og fjármálastjóra 9.879.160 kr. Samtals gjöld 29.602.439 kr.

<b>Hrunamannahreppur</b>	Lóðarleiga í Kerlingarjöllum 8.038.709 kr.	Tekjunum var ráðstafað í eftirfarndi hluti: vegagerð, landgræðslu, fjallmannaleitir, girðingar, skipulagsvinnu og önnur tilfallandi verkefni í Þjóðlendunni.
<b>Bláskógabyggð</b>	Lóðarleiga í fjallaskálum 60.520 kr.	Tekjunum var ráðstafað upp í kostnað við lagningu rafstrengs með Kjalvegi, tengt svokölluðum orkuskiptum á Kili. Kostnaður sveitarfélagsins við það verkefni nemur um 40.000.000 kr., þar af 25.000.000 kr. beint í lagningu strengsins og 15.000.000 kr. í kostnað við rafvæðingu fjallaskála á Kili.
<b>Flóahreppur</b>	Engar tekjur	Engin ráðstöfun
<b>Grímsnes- og Grafningshreppur</b>	Lóðarleiga við Tjaldafell: 446.752 kr.	Tekjurnar fóru í almennan rekstur.
<b>Sveitarfélagið Ölfus</b>	Námuvinnsla: 81.353.682 kr.	Tekjunum var ráðstafað í starfsmann á skipulagssviði, kostnað vegna breytinga skipulagi (greiðslur til verkfræðistofa o.fl. sérfræðinga), uppgræðslumál, stígagerð, fjallskil, búfjárefirlit, afréttagirðingar, beitarhólf, eftirlit og umsýslu.
<b>Rangárþing ytra</b>	Lóðarleiga í fjallaskálum: 4.444.117 kr.	Kostnaðurinn er eftirfarandi: Framlag til fjallskilasjóða 3.541.431 kr. og lögfræðikostnaður vegna Landmannalauga 938.212 kr. Samtals 4.479.643 kr.
<b>Rangárþing eystra</b>	Engar tekjur	Engin ráðstöfun
<b>Ásahreppur</b>	Tekjur af afrétti: Styrkur Landsvirkjun v/mótvægisáðgerða 8.453.200 kr. Styrkur úr landbótasjóði 3.454.000 kr. Hestagirðingar á afrétti 58.450 kr. Lóðarleiga, Fremstætunga 194.500 kr.	Kostnaður vegna verkefna á afrétti: Keyptur áburður og kjötmjöl 8.305.100kr. Dreifing áburðar og kjötmjöls 2.099.212 kr. Kostnaður vegna skipulagsmála skálasvæða á afrétti 436.280 kr. Viðhald vegna Halds og aðkomuvegar 834.336 kr.

	Leiga skála við Hald 1.000.000 kr. Leiga skála í Þóristungum 1.609.164 kr. Samtals: 14.769.314 kr.	Viðhald gangnamannaskála í Þóristungum 2.542.617 kr. Kostnaður vegna fjallskila umfram útjöfnunar 1.476.679 kr. Samtals: 15.694.224 kr.
<b>Skaftárhreppur</b>	Engar tekjur	Engin ráðstöfun
<b>Mýrdalshreppur</b>	Engar tekjur	Engin ráðstöfun
<b>Sveitarfélagið Hornafjörður</b>	Engar tekjur	Engin ráðstöfun
<b>Fljótsdalshreppur</b>	Engar tekjur	Engin ráðstöfun
<b>Múlaþing</b>	Fasteignagjöld vegna Brúar, lóð 1 og Brúar, Sigurðarskála 116.220 kr.	Þessum tekjum hefur ekki verið markvisst varið til ákveðinna verkefna, hvorki innan né utan þjóðlendunnar. Mætti þó segja að þær komi á móti þeim kostnaði sem fellur á embætti skipulags- og byggingarfulltrúa vegna svörunar erinda sem snúa að þjóðlendunni og mannvirkjum þar.
<b>Vopnafjarðarhreppur</b>	Engar tekjur	Engin ráðstöfun
<b>Norðurþing</b>	Engar tekjur	Engin ráðstöfun
<b>Langanesbyggð (sameinað sveitarfélag Svalbarðshrepps og Langanesbyggðar)</b>	Engar tekjur	Engin ráðstöfun
<b>Þingeyjarsveit (sameinað sveitarfélag við Skútustaðahrepp)</b>	Engar tekjur	Engin ráðstöfun
<b>Fjallabyggð</b>	Engar tekjur	Engin ráðstöfun
<b>Dalvíkurbyggð</b>	173.315 kr.	Tekjunum var ráðstafað í viðhald girðinga og vega sem var hærrí fjárhæð:  Girðingarefni 202.090 kr. Aðkeypt vinna 952.668 kr.
<b>Hörgársveit</b>	Engin svör	Engin svör
<b>Eyjafjarðarsveit</b>	Engar tekjur	Engin ráðstöfun
<b>Skagafjörður (fyrrum Akrahreppur heyrir nú undir Skagafjörð)</b>	Fasteignaskattstekjur á síðasta ári námu 40.604 kr.	Fjármununum var varið til málefna vegna fjallskila.

<b>Húnaþing vestra</b>	Lóðarleiga vegna Haugkvíslarskáli, Fosshóls og Húksheiðarskála Samtals 769.745 kr. Fasteignagjöld vegna þessa eigna voru svo 22.496 kr.	Eftirlitsgjöld: 31.689 kr. Bruna- og húsatryggingar: 11.078 kr. Kostnaður vegna kaupa á hreinlætisvörum í skála: 2.022 kr. Önnur vörukaup: 335.752 kr. Önnur þjónustukaup: 554.351 kr. Samtals: 934.892 kr.
<b>Húnabyggð (áður Blönduósbær og Húnavatnshreppur)</b>	Leiga Hveravallafélagsins sem var 289.047 kr. árið 2023. Stór hluti þjóðlenda í Húnabyggð er á herðum sjálfseignastofnanna sem eru sjálfseignastofnun Eyvindastaðaheiðar, Sjálfseignastofnun Auðkúluheiðar og sjálfseignastofnun Grímstungu og Haukadalsheiðar. Tekjur og gjöld þessara sjálfseignastofnanna má finna í opinberum gögnum, en Þær skila inn ársreikningum sem hægt er að finna á fyrirtækjaskrá.	Útgjöld sveitarfélagsins vegna girðinga voru rúmar 10.000.000 á árinu 2023.
<b>Skagabyggð</b>	Engar tekjur	Engin ráðstöfun
<b>Skagaströnd</b>	Engar tekjur	Engin ráðstöfun
<b>Hafnarfjarðarkaupstaður</b>	Engar tekjur	Engin ráðstöfun
<b>Kópavogsbær</b>	Engar tekjur	Engin ráðstöfun
<b>Borgarbyggð</b>	Engar tekjur	Engin ráðstöfun
<b>Dalabyggð</b>	Engar tekjur	Engin ráðstöfun
<b>Snæfellsbær</b>	Engar tekjur	Engin ráðstöfun
<b>Grundarfjarðarbær</b>	Engin svör	Engin svör
<b>Árneshreppur</b>	Engar tekjur	Engin ráðstöfun
<b>Súðavíkurhreppur</b>	Samkvæmt úrskurði óbyggðanefndar í máli nr. 5/2021 er almenningur í Ísafirði, þjóðlenda. Samkvæmt skilningi Súðavíkurhrepps var um að ræða almenning í eigu sveitarfélagsins og þar með veiðiréttindi vegna Ísafjarðarár. Eignarhluti Súðavíkurhrepps, hvort sem er beinn eða óbeinn, hefur verið leigður út og er leigjandi annar að	Umræddar tekjur hafa verið lagðar inn á aðalsjóð Súðavíkurhrepps, en verða væntanlega bókaðar undir viðeigandi lið sem ber nafn og varðar útleigu á veiðiréttindum.

	landeigendum á móti Súðavíkurreppi og Íslenska ríkinu. Leigufjárhæð á ári er 463.122 kr. og vísitölutengdur frá og með árinu 2027. Aðrar tekjur hafa ekki verið undanfarin ár af þeim almenningum sem teljast nú þjóðlenda sbr. úrskurði óbyggðanefndar við yfirferð mála á svæði 10B.	
<b>Ísafjarðarbær</b>	Engin svör	Engin svör
<b>Reykholahreppur</b>	Engar tekjur	Engin ráðstöfun
<b>Samtals:</b>	141.643.193	
<b>Heiti þjóðgarðs</b>	<b>Tekjur af nýtingu lands og landsréttinda</b>	<b>Ráðstöfun tekna af nýtingu lands og landsréttinda innan þjóðlendna</b>
Þjóðgarðurinn á Þingvöllum	Engar tekjur	Engin ráðstöfun
Vatnajökulsþjóðgarður	Tekjur af nýtingu lands og landréttinda innan þjóðlenda í Vatnajökulsþjóðgarði námu á síðasta ári 29.859.213 kr.	Tekjunum er ráðstafað á móti kostnaði við landvörslu og móttöku gesta á þessum svæðum. Þar getur verið um að ræða: eftirlit með gestum, eftirlit með starfsemi ferðaþjónustu, lagfæringar á umhverfi, stígum, girðingum og þess háttar, rekstur og þrif á salernum og skilti, merkingar og fræðsla. Gjöld sem tekin eru á tjaldsvæðum þjóðgarðsins eru þjónustugjöld sem innheimt eru á grundvelli þjónustugjaldaákvæðis laga um Vatnajökulsþjóðgarð og er ætlað að standa undir launakostnaði og ýmsum rekstrarkostnaði þeim tengdum, t.d. sorpmálum.
Þjóðgarðurinn Snæfellsjökull	Engar tekjur	Engin ráðstöfun
<b>Samtals:</b>	29.859.213 kr.	

#### 10. Reglugerð um meðferð og nýtingu þjóðlenda.

Á árinu setti ráðherra reglugerð um meðferð og nýtingu þjóðlendna, nr. 630/2023. Í reglugerðinni er m.a. fjallað um leyfisveitingu sveitarfélaga fyrir afnot innan þjóðlendna, aðild að tímabundnum leigusamningum sveitarfélaga, samþykki ráðherra fyrir slíkum

afnotum og málsmeðferð við samningsgerð sveitarfélaga um tímabundin afnot af landi og landsréttindum í þjóðlendum.

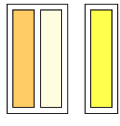
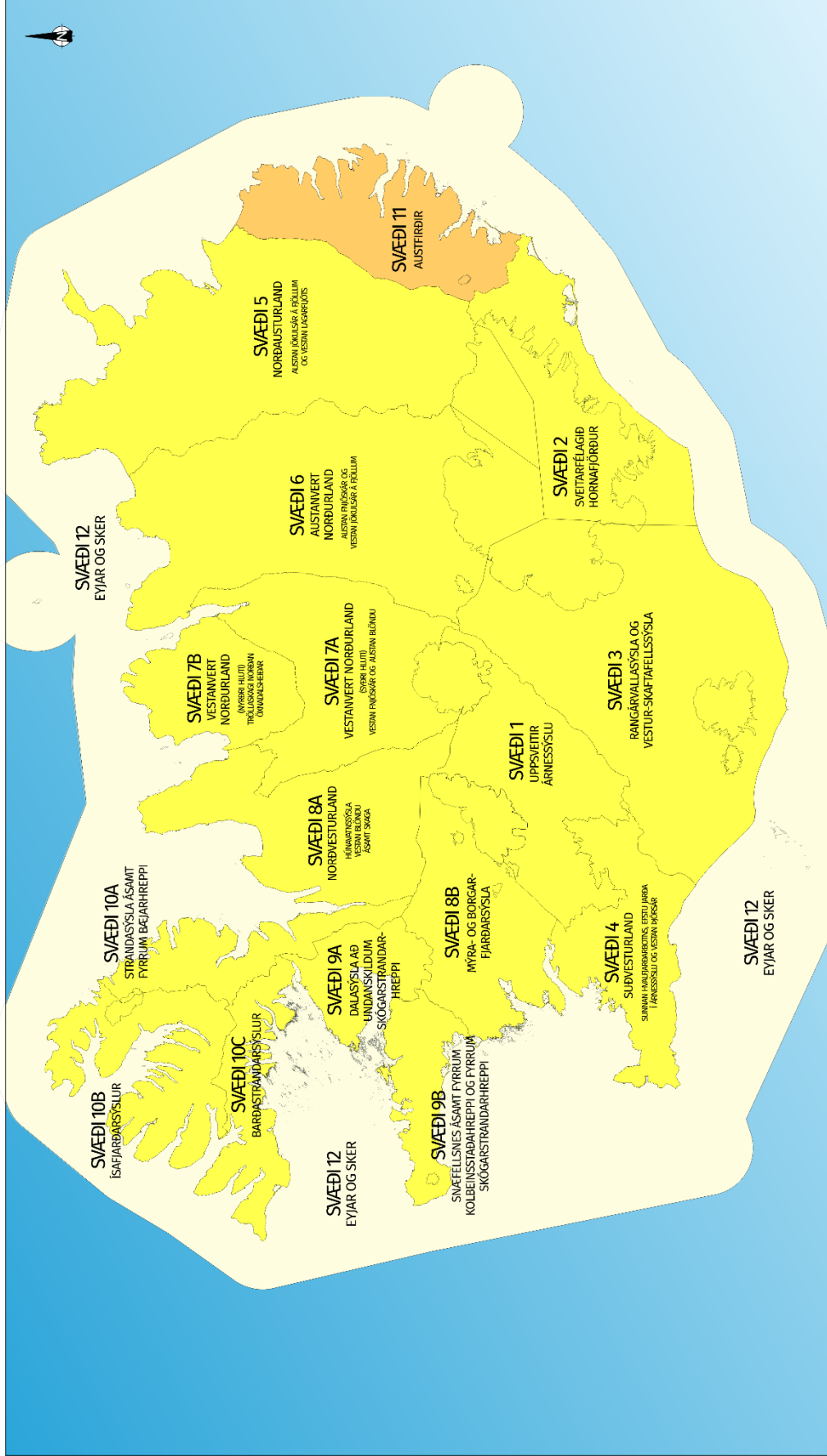
**Viðauki.**

1. Yfirlitskort yfir þjóðlendur á svæðum 1–10A og 10C samkvæmt úrskurðum óbyggðanefndar og niðurstöðum dómstóla.
2. Yfirlitskort um stöðu þjóðlendumála á landinu öllu.
3. Dæmi um landspildublað (Grafarlönd austari og Herðubreiðarlindir).
4. Yfirlitskort yfir skála og fjarskiptamöstur innan þjóðlendna.
5. Yfirlitskort yfir vatns- og jarðhitanoftkun innan þjóðlendna.
6. Háspennulínur og -strengir Landsnets innan þjóðlendna.
7. Aflstöðvar, stíflur og lón Landsvirkjunar innan þjóðlendna.
8. Staða náma Vegagerðarinnar innan þjóðlendna.
9. Frágangur á námum Vegagerðarinnar innan þjóðlendna.





# YFIRLITSKORT UM STÖÐU ÞJÓÐLENDUMÁLA



## ÞJÓÐLENDUMÁL

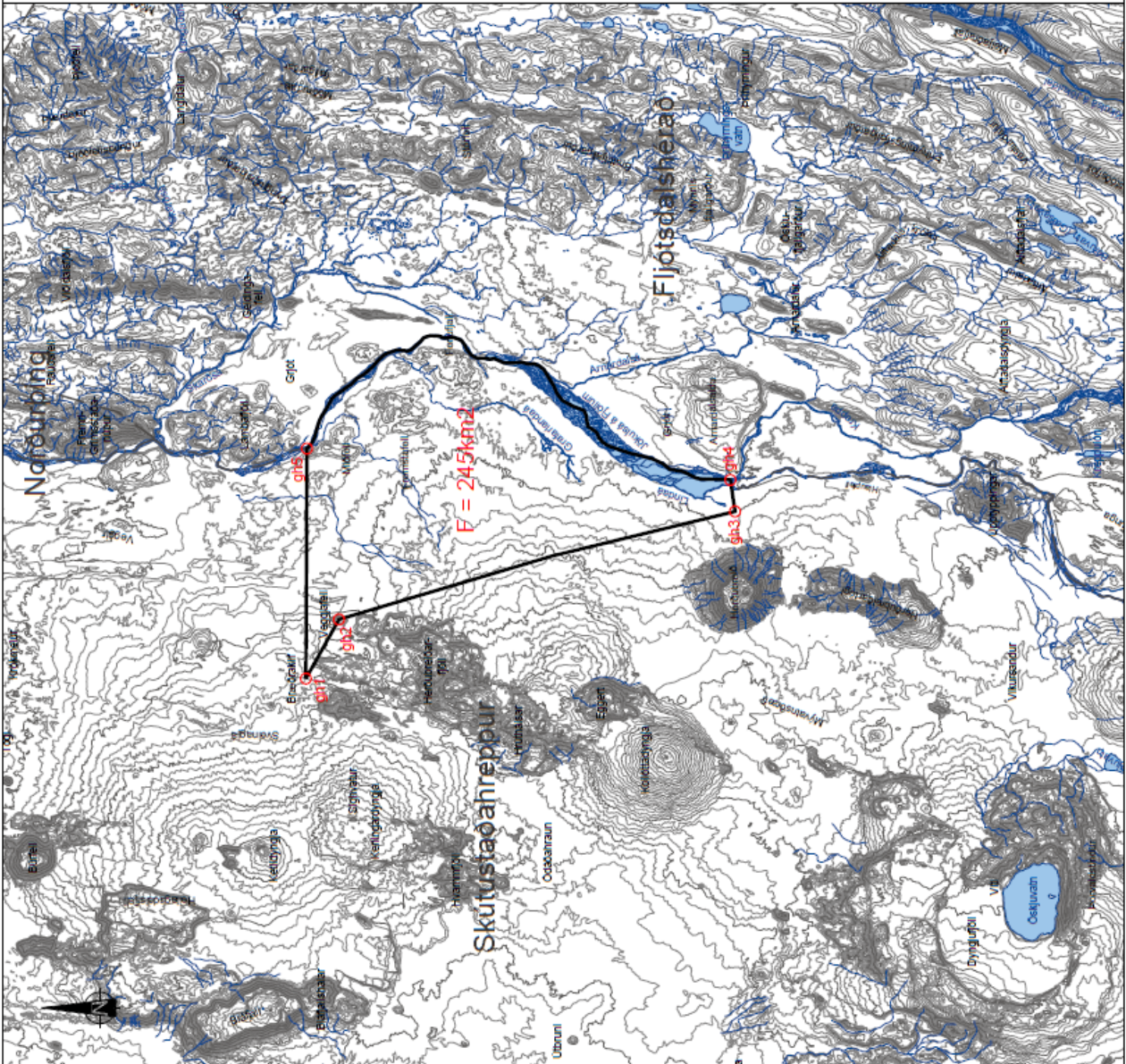
Grunnkort: Birt með leyfi Landmætinga Íslands



LANDFORM  
landform@landform.is

Dags. 30. ágúst 2023 Mkv. 1: 1.250.000 t A2 Verknr. 223-010  
LANDSLAGSARKITEKTAR FÍLA, AUSTURVEGUR 6, 800 SELFOSS S/482-4090

LANDSPILDUBLAD - GRAFARLÖND AUSTARI OG HERÐUBREIÐARLINDIR - SKÚTUSTADAHREPPUR



Hnitaskrá:

x-hnit (metrar)	y-hnit (metrar)
g1	619329 547764
g2	622790 548834
g3	625108 522680
g4	630950 522954
g5	632790 547703

Skýringar:

- Hnitpunktur og númer hnitpunkts
- Aftöskun landsplöu
- Flatamál landsplöu
- Mörk sveitarfélag
- Jökull
- Stöðuvatn, á
- 20m-hæðarlínur

Flatamál: 245 km<sup>2</sup>

Kortagrunnur þessi er byggður á stöðnum plönum Landmálninga Íslands í málkvörð 1:50.000 (1850/09, 2.1. og 3. teini lagatúr). Fyrirvar er um nákvæmni hnitpunkta í hnitaskrá þar sem stærðumunur getur verið allt að 500 m. Tæringing og smörkun löðunnar er reiknað en tilvit.

Hnitakerfi: IGSN3

Grunntöf bit með leyfi Landmálninga Íslands nr. V2012070.13.



FYLGIKORT MED UMSÖKN UM STOFNUN ÞJÓBLENDU:

Landnúmer þjófblendur \_\_\_\_\_

Land innan eflifrandi marka, þ.e. Grafarlönd austan og Herðubreiðarlindir, er þjófblenda og í afhéttareign eignaða Reykjalíðar. Almökun sveðisins er svöthjóbandi, sbr. Hfd. 65/2012 og einnig meðfylgjandi kort.

Úr Bræðrakliff í Hafreggi (G) (gh1) er farið í Veggaféll (H) (gh2), við austurávar Heróudearfjalla, og þaðan til suðausturs, í stefnu á Hagsfelli, þar til kemur að skurpunkti (I) (gh3) við línu sem liggur frá ármökum Kreppu og Jökulsár á Fjöllum í Herðubreið. Frá þessum skurpunkti (I) (gh3) er stefna stefnu línumi fylgt austur að ármökum Kreppu og Jökulsár á Fjöllum (J) (gh4). Þaðan neðar Jökulsár á Fjöllum til norðurs þar til komið er beint austur af Bræðrakliff í Hafreggi (H) (gh5) og þeim línu fylgt í Bræðrakliff (G) (gh1).

Landsvæði þetta er þjófblenda og um stik landsvæði fer eftir ákveðnum laga um þjófblendur og ákvörðun marka eignatanda, þjófblendna og afhéttar, nr. 58/1988, með síðari breytingum.

Landsvæði þetta er þjófblenda og um stik landsvæði fer eftir ákveðnum laga um þjófblendur og ákvörðun marka eignatanda, þjófblendna og afhéttar, nr. 58/1988, með síðari breytingum.

Landagandi: Íslandsríkið, skv. 2. gr. laga nr. 58/1988. Fyrirsvarsmáður: Forsæðisráðgjafi, skv. 3. tölul. D-lógar 1. gr. forsetisáskurðar nr. 100/2012, um skiptingu stjómamálaféna milli ráðuneyta í Stjórnarráði Íslands. Kennitala: 540209-6459

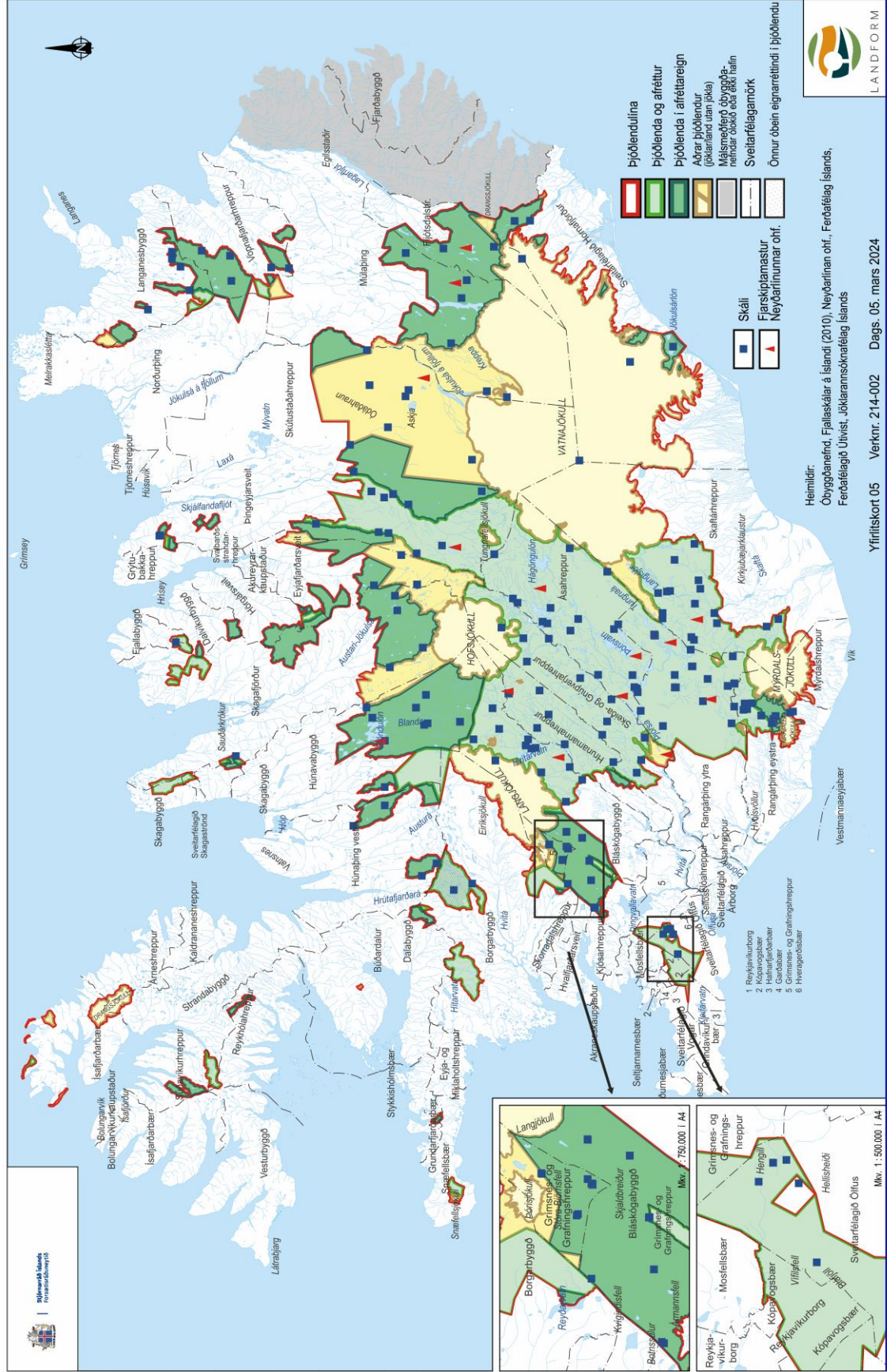
MVJ.-BLASTIÐ	KORTI BREYTTI:	DAGS. KORT:	KORT NR.
1:250.000 / A3		01.02.2013	SV6-GAH
SAMMYKKT Í SVETAFARSTJÓRNARMAN			

TEKINGAR AF: SAMMYKKT AF: VERNINGAR: 206407  
 SF: OH

ALMÖKUNARLEIÐ: 808.052508 sími: 465.400 farsími: 465.3542 netfang: landm@landm.is

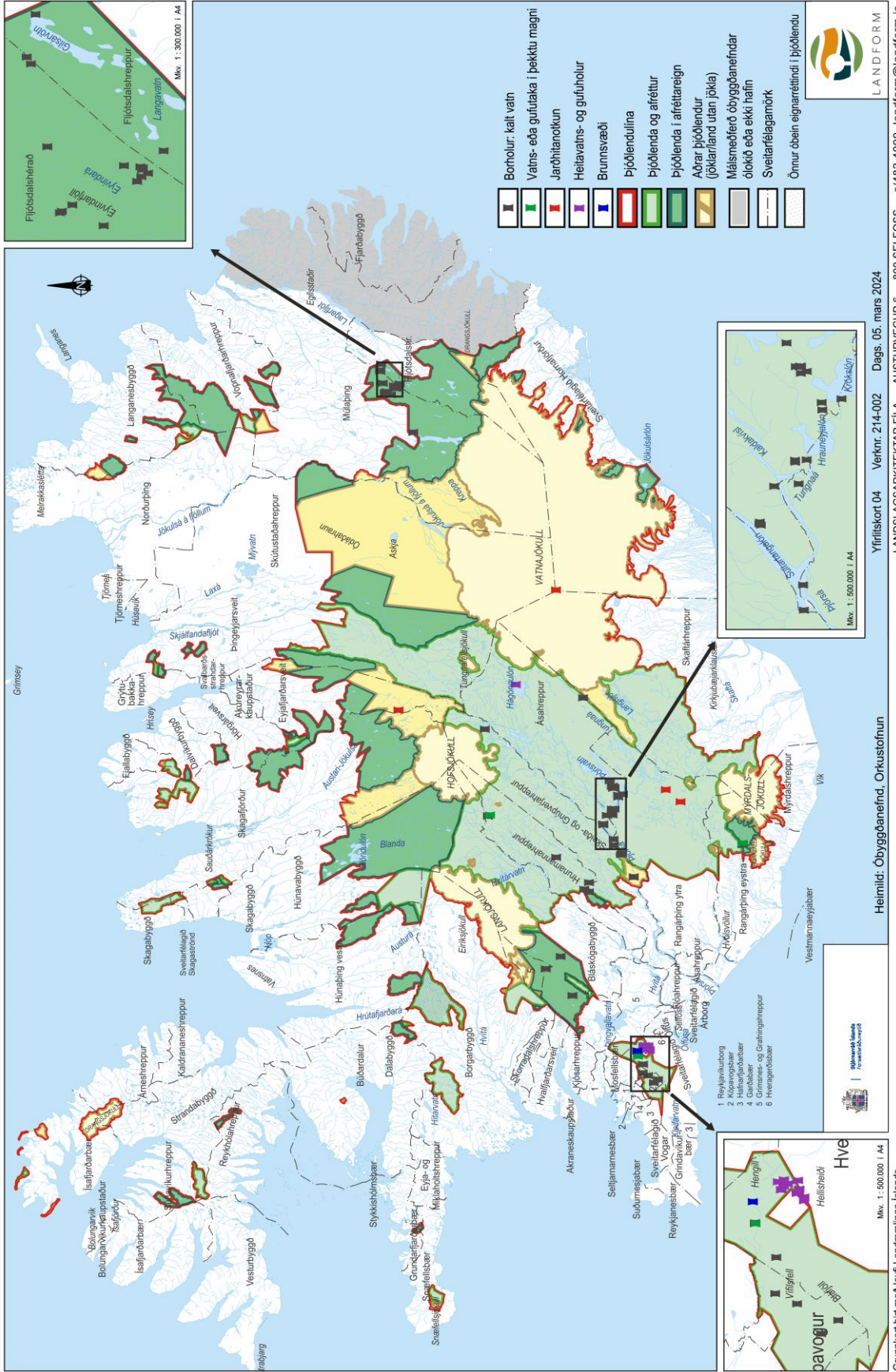
LANDFORM  
 LANDMÁLNINGA ÍSLANDS

# YFIRLITSKORT YFIR SKÁLA OG FJARSKIPTAMÖSTUR INNAN ÞJÓÐLENDNA

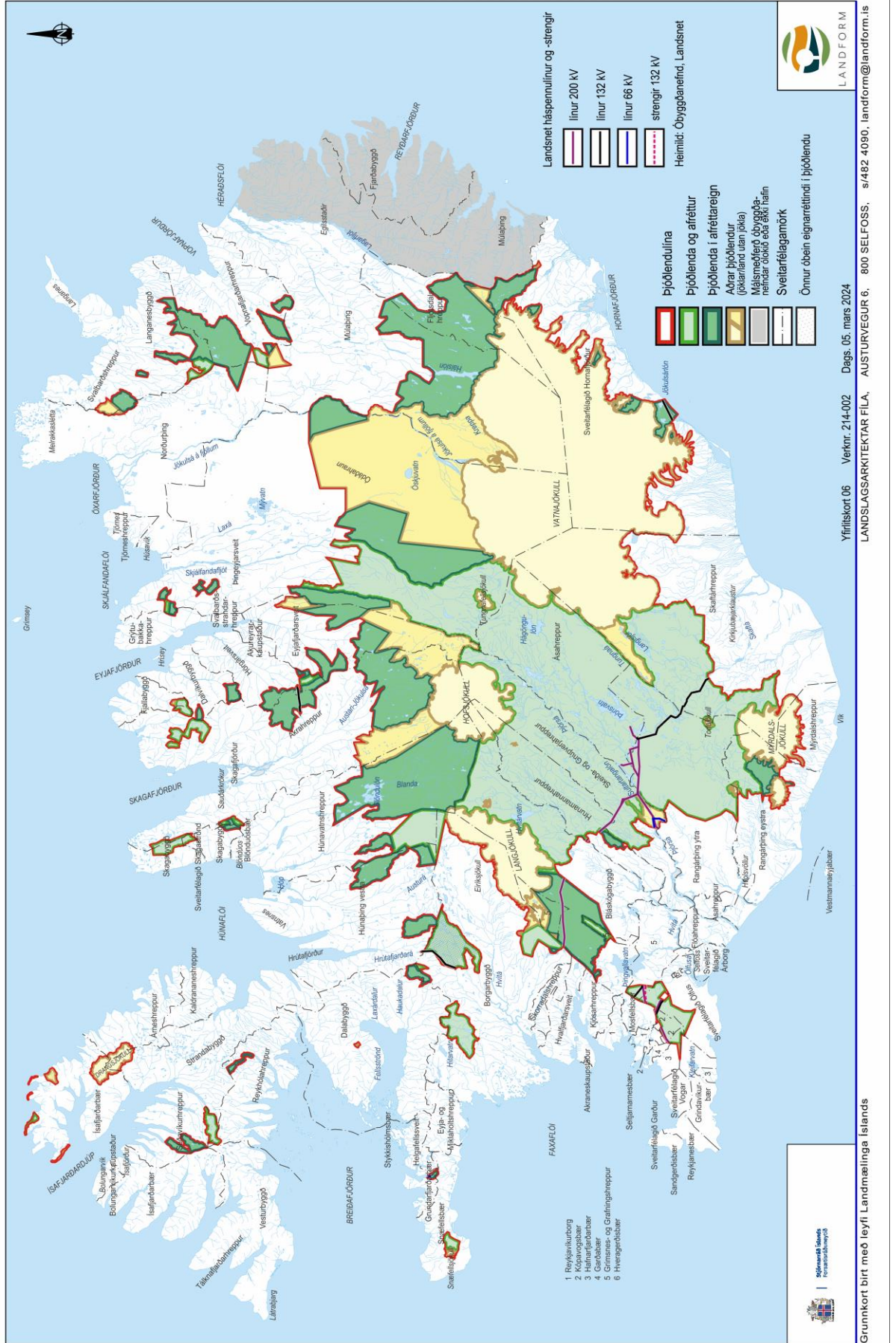


Grunnkort birt með leyfi Landmælinga Íslands

# YFIRLITSKORT YFIR VATNS- OG JARÐHITANOTKUN INNAN ÞJÓÐLENDNA

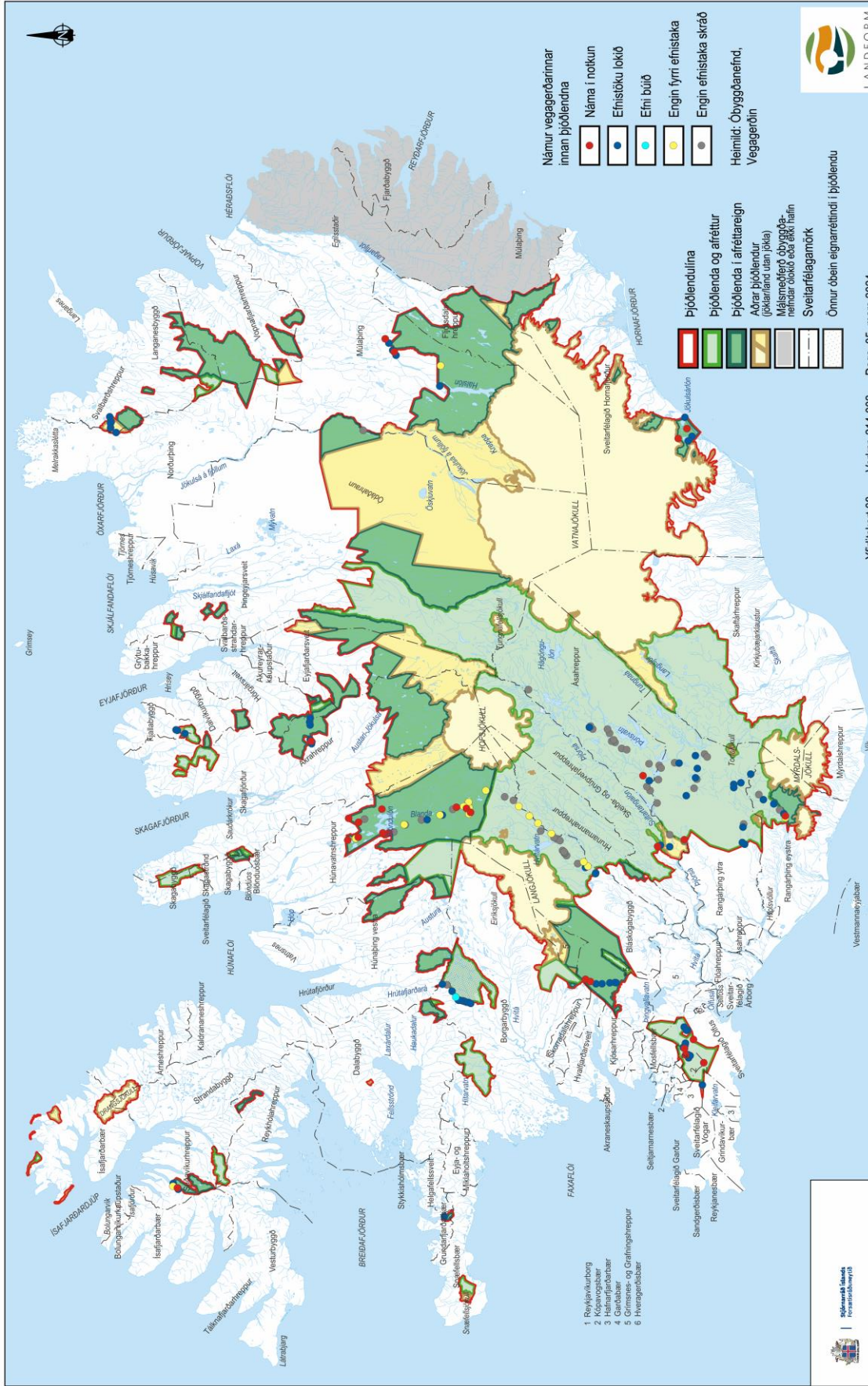


# HÁSPENNULÍNUR OG -STRENGIR LANDSNETS INNAN ÞJÓÐLENDNA





# STaða NÁMA VEGAGERÐARINNAR INNAN ÞJÓÐLENDNA





# FRÁGANGUR Á NÁMUM VEGAGERÐARINNAR INNAN ÞJÓÐLENDNA

