

*Alþingi*  
*Erindi nr. Þ 130/1439*  
*komudagur 19.3.2004*

BÚNAÐARSAMBAND  
SUÐUR-ÞINGEYINGA



Auðnum, 641 Húsavík.  
Sími 464-3208. Netf. [audnir@simnet.is](mailto:audnir@simnet.is)

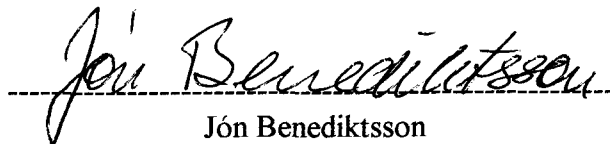
**Til Landbúnaðarnefndar Alþingis.**

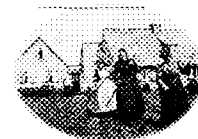
**Efni: Vegna máls nr. 166 á 130. löggjafarþingi.**

Búnaðarsambandi Suður –Þingeyinga hefur borist til umsagnar tillaga til þingsályktunar um nýjan grundvöll búvöruframleiðslunnar o.fl. Búnaðarsambandið ályktar ekki um tillöguna en vísar til ályktunar nýlega afstaðins Búnaðarþings um málið.

Með kveðju.

f.h. Búnaðarsambands Suður\_Þingeyinga.

  
Jón Benediktsson



*Alþingi*  
*Erindi nr. Þ 130/1630*  
*komudagur 1.4.2004*

31.3.2004

**Til Landbúnaðarnefndar Alþingis**

**Varðar: Umsögn um þingsályktunartillögu, 166. mál.**


Vísað er til bréfs Landbúnaðarnefndar Alþingis til Byggðasafns Árnesinga ds. 15.3.2004 þar sem óskað er eftir umsögn um tillögu til þingsályktunar um búvöruframleiðsluna og stuðning við byggð í sveitum.

Tillagan var kynnt í stjórn Byggðasafns Árnesinga á fundi þann 30. mars. sl. og var eftirfarandi bókað:

“Stjórn safnsins gerir enga athugasemd við tillöguna.”

Þetta tilkynnist háttvirtri Landbúnaðarnefnd hér með.

Virðingarfyllst,

  
Lýður Pálsson  
safnstjóri



Sauðárkrókur 30.03.2004

Nefndasvið Alþingis  
Austurstræti 8 - 10  
150 Reykjavík

Landbúnaðarnefnd Alþingis hefur óskað eftir umsögn Byggðastofnunar um tillögu til þingsályktunar um nýjan grundvöll búvöruframleiðslunnar og stuðning við byggð í sveitum (Þskj. 168 – 166. mál).

Hlutverk Byggðastofnunar er að vinna að eflingu byggðar og atvinnulífs á landsbyggðinni og miðast eftirfarandi umsögn við áhrif tillagnanna á þá þætti. Tekið skal fram að ekki hefur verið fjallað um umsögnina í stjórn stofnunarinnar.

Byggðastofnun telur að framundan séu miklar breytingar á opinberum stuðningi við búvöruframleiðslu í landinu. Í þeirri stefnumótunavinnu sem nú stendur yfir hjá Evrópusambandinu á vettvangi alþjóðaviðskipta varðandi matvælaframleiðslu er áherslan í auknum mæli að flytjast frá niðurgreiðslukerfi yfir í stuðning við afmörkuð svæði og umbætur í umhverfismálum framleiðslunnar (grænar greiðslur). Ekki er annað líklegt en að sambærileg þróun muni eiga sér stað hérlendis.

Horfið er í auknum mæli frá aðgerðum sem beinast fyrst og fremst að einni atvinnugrein (t.d. landbúnaði) en sjónum beint í ríkara mæli að tilteknum svæðum og þeim möguleikum sem umhverfi þeirra og menningararfur bjóða upp á.

Byggðastefna vísar að jafnaði til stefnumörkunar um stuðning hins opinbera við samfélög er standa höllum fæti í samkeppni við önnur svæði vegna efnahagslegs eða félagslegs aðstöðumunar, sem ekki er talinn réttlætunlegur.

Áherslur í nágrannalöndum okkar hafa verið að breytast á undanförunum árum. Bæði Efnahagssamvinnustofnunin (OECD) og Evrópusambandið (ESB) hafa í sinni stefnumörkun beint sjónum að aðgerðum er leiða til aukinnar sjálfbærni. Byggðastefnan beinist því í vaxandi mæli að því:

- að virkja íbúa til fjárfestingar í nýjum tækifærum sem byggja á hagnýtingu auðlinda sem fyrir eru.
- að bæta samkeppnishæfni atvinnulífsins til lengri tíma litið.
- að nýsköpun landbúnaðar og aukinni fjölbreyttni í atvinnustarfsemi
- að auknu verðmæti og gæðum vöru og þjónustu
- að leggja áherslu á aðferðir er stuðla að verndun umhverfisins



# Byggðastofnun

Í þingsályktunartillögum er lagt til,

*“Að skipuð verði nefnd fulltrúa allra þingflokka til að vera stjórnvöldum og bændasamtökum til samstarfs og ráðuneytis við móttun nýs grundvallar fyrir búvöruframleiðsluna og gera tillögur um ráðstafanir til að treysta byggð í sveitum”.*

og að,

*“Sérstaklega verði hugað að því hvernig útfæra megi búsetutengdan grunnstuðning sem hluta af stuðningi við landbúnað og búsetu í sveitum. Markmiðið væri að finna leiðir til fjölbreyttari nýsköpunar og þróunar í atvinnulífi strjálbýlisins, skapa meira jafnræði milli greina, undirbúa nauðsynlegar breytingar vegna nýrra alþjóðasamninga á sviði landbúnaðarmála og taka á vandamálum núverandi landbúnaðarkerfis”.*

Þingsályktunin leggur því áherslu á að skilgreindar verði nýjar leiðir í stuðningskerfi búvöruframleiðslunnar, sem er mjög í takt við þær áherslur sem eru í nágrannalöndum okkar. Ef af verður, er hér um tímabæra áherslu að ræða en jafnframt verulega breytingu á stuðningskerfi greinarinnar og því mikilvægt að um hana fari fram opin umræða og gætt sé þess að sem flest sjónarmið komist til skila. Miklir hagsmunir eru í húfi fyrir einstaklinga og svæði, sem byggja efnahag sinn að stórum hluta til á núverandi stuðningskerfi.

Það er mat stofnunarinnar að slík þingkjörin nefnd muni geta verið góður stuðningur við stjórnvöld og bændasamtök í þeim umræðum og vinnu sem framundan er og varðar búsetu í dreifbýli.

Virðingarfyllt

Þórarinn Sólmundarson

Ráðgjafi á þróunarsviði Byggðastofnunar



Alþingi  
Erindi nr. P 130/1606  
komudagur 31. 3. 2004

Landbúnaðarnefnd  
Alþingi  
Austurstræti 8-10  
150 REYKJAVÍK

Reykjavík 30. mars 2004  
SP/hó

**Efni: Tillaga til þingsályktunar um nýjan grundvöll búvöruframleiðslunnar og stuðning við byggð í sveitum**

*Tilv: 2004030030*

Búnaðarþing 2004 fékk ofangreinda tillögu til þingsályktunar til umfjöllunar og ályktaði eftirfarandi:

“Búnaðarþing 2004 hefur kynnt sér “Tillögu til þingsályktunar um nýjan grundvöll búvöruframleiðslunnar og stuðning við byggð í sveitum.”

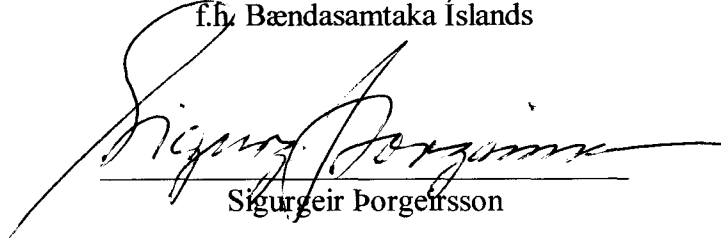
Veigamikill þáttur í tillögunni er að taka beri upp svonefndan búsetutengdan grunstuðning við landbúnaðinn og búsetu í sveitum.

Búnaðarþing leggur áherslu á að ekki verði dregið úr núverandi stuðningi við landbúnaðinn, heldur komi til þessa verkefnis nýtt fjármagn.

Að öðru leyti tekur þingið ekki afstöðu til efnisatriða tillögunnar, en gerir ráð fyrir henni sem innleggi Vinstri hreyfingarinnar - græns framboðs í fyrirhugaða stefnumótunarvinnu fyrir landbúnaðinn sem landbúnaðarráðherra hefur boðað”.

Ályktunni er hér með komið á framfæri.

Virðingarfyllst,  
f.h. Bændasamtaka Íslands



Sigurgeir Þorgeirsson

Alþingi  
Erindi nr. P 130/1604  
komudagur 31.3.2004

Nefndasvið Alþingis  
Austurstræti 8-10  
150 Reykjavík

Frá Félagi ferðapjónustubænda  
Marteinn Njálsson, formaður stjórnar  
Suður-Bár  
350 Grundarfjörður

30.mars 2004

Efni: Umsögn vegna tillögu til þingsályktunar um búvöruframleiðsluna og stuðning við byggð í sveitum, Þingskjal 168 – 166. mál.

**Umsögn:**

Undirritaður, fh. Félags ferðapjónustubænda fagnar því að ofangreind þingsályktunartillaga er lögð fram og mun hér í fáum orðum fjalla um einstök atriði er tengjast ferðapjónustubændum.

**Félag ferðapjónustabænda** er hagsmunafélag 130 bænda er stunda margvíslegan búskap í dreifðum byggðum landsins og hafa yfir að ráða 3500 gistirýmum sem telst um 35% af gistirými utan höfðuborgarsvæðisins. Árið 1980 gerðist félagið formlegur aðili að Bændasamtökum Íslands. Mikil þróun hefur orðið í þessari atvinnugrein frá því á 7. og 8. áratugnum þegar skipulagt markaðsstarf ferðapjónustubænda hófst og er þessi starfsemi bænda einn helsti vaxtarbroddurinn í sveitum landsins og skapar ný störf á svæðum þar sem búvöruframleiðsla hefur verið að dragast saman. Ferðapjónusta bænda hefur því lengi stuðlað að jákvæðri byggðapróun í sveitum landsins.

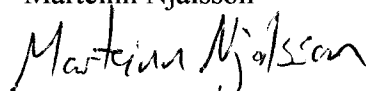
**Búsetutendur grunnstuðningur** eins og honum er lýst í ofangreindri þingsályktunartillögu mun breyta virkni stuðnings við landbúnað og búsetu að mati undirritaðs. Þróun atvinnulífs í strjábýli hefur á síðustu áratugum verið á þann veg að búvöruframleiðsla heldur ekki uppi byggð á mörgum svæðum. Samdráttur er í framleiðslugreinum sem veldur því að samfélag og mannlíf hættir að vaxa og þróast á eðlilegan hátt. Það er því nauðsyn að mati undirritaðs að endurskoða búsetustuðning á þann veg að nýta ekki aðeins þau atvinnutækifæri sem tengjast hefðbundnum búgreinum heldur horfa einnig til nýrra búgreina.

**Ferðapjónusta bænda** er á margan hátt frábrugðin ferðapjónustu í þéttbýli. Um er að ræða margar litlar rekstareiningar þar sem bændurnir eiga fyrirtækin sjálfir en eru ekki bundnir af fjarlægum fjárfestum. Ferðapjónustubændur hafa nær allir fasta búsetu á sínum jörðum og hafa ákveðin tengsl við nánasta umhverfi. Í eðli sínu er Ferðapjónusta bænda græn ferðapjónusta, og á margan hátt sjálfbær þar eð eigendurnir taka tillit til hagsmuna umhverfisins í sínum rekstri og framlegðin verður oftast en ekki eftir í héraði. Út frá starfsemi ferðapjónustubænda verður einnig töluverð veltuáhrif (spinoff) þar sem gestir nýta sér ýmsa þjónustu í nágrenninu, veitingastaði, afþreyingu, söfn, sundlaugar ofl.

**Nefnd** sú sem lagt er til að verði skipuð til að vera stjórnvöldum og bændasamtökum til samstarfs og ráðuneytis ætti því ekki aðeins að hugsa um hagsmuni allmennt búvöruframleiðenda að mati undirritaðs, heldur einnig líta til atvinnutækifæra í strjábýli landsins er tengjast ferðapjónustu, landgræðslu, skógrækt og landvörslu í víðum skilningi. Landbúnað þarf að skilgreina upp á nýtt og líta á alla notkun og nýtingu lands sem landbúnað.

Virðingarfyllst

Marteinn Njálsson





Nefndasvið Alþingis  
Austurstræti 8-10  
150 Reykjavík

Gunnarsholti, 04.04 2004

**Umsögn um tillögu til þingsályktunar um búvöruframleiðslu  
og stuðning við byggð í sveitum, 166. mál.**

Landgræðsla ríkisins hefur tekið til umfjöllunar tillögu til þingsályktunar um búvöruframleiðslu og stuðning við byggð í sveitum.

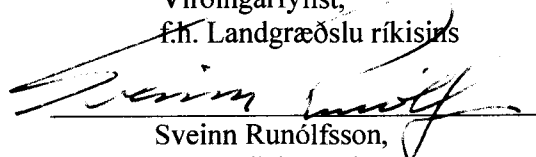
Það er afar jákvætt að grundvöllur búvöruframleiðslu og stuðningur við byggð í hinum dreifðu byggðum landsins sé til umfjöllunar og umræðu á Alþingi og í þjóðfélaginu. Út frá sjónarmiðum gróður- og jarðvegsverndar er mikilvægt að skynsamlega sé staðið að opinberum stuðningi við byggðir og atvinnustarfsemi í sveitum. Dæmin sýna að framleiðslutengdur stuðningur við búvöruframleiðslu getur leitt til óæskilegrar þróunar í landnýtingu. Eins getur búseta í dreifbýli verið grundvöllur landverndar og tryggt það að haldið sé við þekkingu á landinu og eiginleikum þess.

Landgræðsla ríkisins hefur um langt árabíl beitt sér fyrir margskonar stuðningi við byggðir landsins, með beinum styrkjum til landnotenda til landbóta, verktakavinnu fyrir heimamenn við landgræðsluverkefni og síðast en ekki síst á síðustu árum fært stjórnsýslu sína og verkefni í auknum mæli út í héruðin með því að stofnsetja héraðssetur í flestum landshlutum. Allt stuðlar þetta að styrkari byggð í sveitum landsins.

Víða á landinu er brýn þörf á auknum verkefnum við verndun landsins og landbætur hvers konar og eru fjölmörg tækifæri til að tengja búsetustuðning við slík verkefni. Í því sambandi er mikilvægt að stefnumótun og tillögur feli í sér að atvinnustarfsemi, hverju nafni sem hún nefnist, falli sem best að þeim landkostum sem eru til staðar.

Landgræðsla ríkisins er því hlynnt að sem víðast sé leitað eftir hugmyndum um það hvernig best megi styðja við byggð í sveitum landsins og sjálfsagt og eðlilegt að þjóðkjörnir fulltrúar taki þátt í þeirri vinnu.

Virðingarfyllst,  
f.h. Landgræðslu ríkisins



Sveinn Runólfsson,  
landgræðslustjóri.



LANDSSAMBAND  
KÚABÆNDA

Alþingi  
Erindi nr. P 130/1472  
komudagur 23. 3. 2004

Landssamband kúabænda · Hvanneyri · 311 Borgarnesi · Posthólf 1085 · Sími/Brefsími 437 0210 · Kt. 511290 · 2019 · www.naut.is · lk@naut.is

Landbúnaðarnefnd Alþingis  
b.t. Elínar Valdísar Þorsteinsdóttur

Hvanneyri 19.03.2004

*Varðandi:* Bréf yðar dagsett 11. mars 2004, 166. mál: Tillaga til þingsályktunar um  
búvöruframleiðslu og stuðning við byggð í sveitum

Landssamband kúabænda hefur kynnt sér “*Tillögur til þingsályktunar um nýjan grundvöll búvöruframleiðslunnar og stuðning við byggð í sveitum.*” Í tillögunni er m.a. fjallað um: “...*hvernig útfæra megi búsetutengdan grunnstuðning sem hluta af stuðningi við landbúnað og búsetu í sveitum*”. Landssamband kúabænda leggur áherslu á að ekki verði hróflað við núverandi stuðningi við landbúnaðinn, heldur komi nýtt fjármagn til þessa byggðaverkefnis. Að öðru leyti tekur Landssamband kúabænda ekki afstöðu til efnisatriða tillögunnar, en reiknar með henni sem innleggi Vinstri hreyfingarinnar græns framboðs í fyrirhugaða stefnumótunarvinnu fyrir landbúnaðinn, sem landbúnaðarráðherra hefur boðað.

Virðingarfyllt

f.h. stjórnar Landssambands kúabænda

Snorri Sigurðsson, framkv.stj.



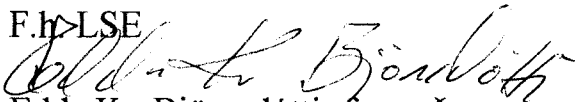
Alþingi  
Erindi nr. P 130/1605  
komudagur 31.8.2004

Landbúnaðarnefnd Alþingis  
Alþingi v/Austurvöll  
101 Reykjavík

Efni: Umsögn *Landssamtaka skógareigenda um tillögu til þingsályktunar um nýjan grundvöll búvöruframleiðslunnar og stuðning við byggð í sveitum.*

Stjórn LSE fagnar fram kominni þingsályktunartillögu sem innleggi í fyrirhugaða stefnumótunarvinnu fyrir landbúnaðinn, og leggur til að í þessari nefndarvinnu verði mikil áhersla lögð á að **allar** búgreinar verði teknar með. Þá leggjum við á það áherslu að fólk með góða reynslu, menntun, og ekki síst nýjar áherslur verði valið í þessa nefnd. Við bendum á að skógrækt er mjög ung búgrein og teljum að í henni felist mikil tækifæri ef rétt er á málum haldið.

F.h>LSE



Edda Kr. Björnsdóttir formaður

*Alþingi*  
*Erindi nr. P 130/1454*  
*komudagur 22.3.2004*

Landbúnaðarnefnd Alþingis  
Elín Valdís Þorsteinsdóttir  
Austurstræti 8-10  
150 REYKJAVÍK

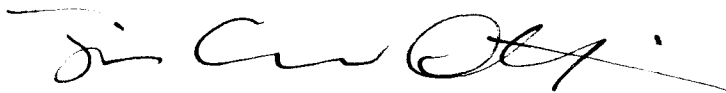
Reykjavík, 16. mars 2004  
2004030016/42-1  
SB/hj

**Úmsögn um tillögu til þingsályktunar um grundvöll búvöruframleiðslunnar og stuðning við byggð í sveitum**

Vísað er til bréfs landbúnaðarnefndar Alþingis, dags. 11. mars sl. þar sem óskað er eftir umsögn Náttúrufræðistofnunar Íslands um þingsályktunartillögu um grundvöll búvöruframleiðslunnar og stuðning við byggð í sveitum, 166.mál.

Stofnunin hefur tekið ofangreinda þingsályktunartillögu til skoðunar og gerir engar efnislegar athugasemdir við hana.

Virðingarfyllst



Jón Gunnar Ottósson  
forstjóri





# VEIÐIMÁLASTJÓRI

Directorate of Freshwater Fisheries

Vagnhöfði 7  
110 Reykjavík, Iceland  
Sími: 567 6400 • Bréfsími: 567 8800  
Netfang: veidimalastjorn@veidimastjori.is

**Alþingi**  
**Erindi nr. Þ/30/1440**  
**1 kommandagur 19.3.2004**

Landbúnaðarnefnd Alþingis  
Elín Valdís Þorsteinsdóttir nefndarritari  
Nefndasvið Alþingis  
Austurstræti 8-10  
150 Reykjavík

## Þingsályktunartillaga um búvöruframleiðslu og stuðning við byggð í sveitum

Í bréfi dagsettu 11.mars er leitað umsagnar embættis veiðimálastjóra vegna ofangreindrar þingsályktunartillögu.

Í tillögunni er rætt um þann vanda, sem hefðbundinn landbúnaður stendur frammi fyrir og bent á þá vaxtarbrodda, sem verið hafa í atvinnumálum dreifbýlisins, svo sem ferðabjónustu, hrossarækt, skógrækt og bleikjueldi svo nokkur dæmi séu tekin.

Undirritaður telur mikilvægt að treysta starfsemi í dreifbýli eins og kostur er og vill í því sambandi benda á mikilvægi laxveiði og annarar stangaveiði í því að auka tekjur bænda í ýmsum héruðum landsins.

Í nýlegri úttekt hefur verið áætlað að heildarverðmæti stangaveiði hér á landi séu a.m.k. 2 milljarðar, þar af 1500 milljónir vegna laxveiðinnar. Þessi starfsemi er algjörlega sjálfbær og hefur fengið mjög lítinn stuðning frá hinu opinbera.

Á undanförmum 15 árum hefur verið unnið mjög merkilegt fiskræktarstarf í Ytri- og Eystri Rangá, sem hefur gert árnar að einhverjum gjöfulustu laxveiðiám landsins og stutt verulega við ferðabjónustu í Rangárþingi. Þessi starfsemi hefur að mestu verið unnin í farsælu samstarfi veiðifélaganna og leigutaka ána og að mestu án opinbers stuðnings. Forsenda þessarar starfsemi er framleiðsla á laxagönguseiðum og hafa margar slíkar stöðvar verið starfandi á Suðurlandi.


Bleikjueldi er víða farsæl búgrein hér á landi og segja má að Ísland sé einstaklega heppilegt til slíks eldis vegna mikils magns af heppilegu uppsprettuvatni. Tæknilega séð hefur slíkt eldi gengið vel og helstu vandamál munu tengjast markaðssetningu afurðanna, þar sem bleikja sem tegund er lítt þekkt í öðrum löndum.

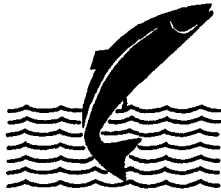
Sjókvíaeldi á laxi getur stutt við byggð í einstaka landshlutum, þar sem aðstæður teljast heppilegar fyrir slíkt eldi, en ein meginforsenda eldisins er framleiðsla á miklu magni af kynbættum sjögönguseiðum í seiðaeldisstöðvum á landi, sem staðsettar eru í þeim héruðum þar sem heppilegt kalt vatn og jarðhiti fara saman.

Að því að varðar fiskeldisstarfsemi þarf að gæta vel að staðsetningu með tilliti til óæskilegra umhverfisáhrifa og einnig ert ljóst að miklar sveiflur hafa verið í heimsmarkaðsverði eldisafurða á undanförmum árum.

Af því sem hér hefur verið sagt má ljóst vera, að starfsemi í veiðimálum styður nú þegar við byggð í ýmsum landshlutum og þá starfsemi þarf að styrkja og efla á ýmsan máta.

Virðingarfyllt

  
Arni Ísaksson, veiðimálastjóri



# VEIÐIMÁLASTOFNUN

Veiðinýting • Lífríki í ám og vötnum • Rannsóknir • Ráðgjöf

Reykjavík 7. apríl 2004.

Nefndasvið Alþingis,  
Austurstræti 8-10,  
150 Reykjavík

**Efni:** Tillaga til þingsályktunar um nýjan grundvöll búvöruframleiðslu og stuðning við byggð í sveitum. 166. mál.

Leitað hefur verið eftir umsögn stofnunarinnar varðandi ofangreint mál. Ljóst er að miklar breytingar hafa verið í búvöruframleiðslu og í vinnuumhverfi landbúnaðar. Breytingar munu sýnilega halda áfram meðal annars vegna alþjóðasamninga. Því þurfa þessi mál sífellt að vera í endurskoðun. Jafnframt er brýnt að hlúð sé að nýjum möguleikum í atvinnumálum. Einnig er mikilvægt að atvinnumál séu í takt við samtímann, við séum fljót að tileinka okkur nýjungar og festum okkur ekki í fornum atvinnuháttum í áherslum í fjárveitingum og þróunarvinnu.

Þeir málaflokkar sem að Veiðimálastofnun sinnir hafa sem betur fer verið í sókn. Tekjur af veiðihlunnindum hafa vaxið á undanförunum áratugum og einna mest á síðustu árum. Þá hefur nýting á veiðihlunnindum í ám og vötnum vaxið og einnig hefur tekist að fá meiri arð af þeim með ýmsum aðgerðum. Miklir möguleikar eru enn til staðar til að sú þróun geti haldið áfram án þess að gengið sé á þá fiskstofna sem undir nýtingunni standa. Til þess þarf stöðuga þróunarvinnu og vöktunarrannsóknir. Örva má þessa þróun með auknu fjármagni í rannsóknir og í stuðning við uppbyggingu. Þá eru ýmsir möguleikar í fiskeldi og virðast möguleikar í auknu bleikjueldi vera til staðar, en samhliða þarf vinnu í markaðsmálum. Einnig eru möguleikar í ræktun kræklinga með ströndum landsins.

Stjórnvöld þurfa stöðugt að vinna að þessum málum af festu og einurð og skiptir þar einnig miklu máli hvernig þeim málum er skipað innan stjórnkerfisins. Ekki verður tekin bein afstaða til þeirrar tillögu sem hér liggur fyrir, aðrir standa henni nær, en tillagan sem slík er góð og sér í lagi sú umræða sem hún væntanlega skapar um þennan mikilvæga málaflokk.

Virðingarfyllst,

Sigurður Guðjónsson