



Sjávarútvegs- og landbúnaðarnefnd Alþingis
Nefndasviði Alþingis
Austurstræti 8-10
150 Reykjavík

Reykjavík 15.06.2011.

Efni: Umsögn um frumvarp til laga um innflutning dýra (gæludýr), 668. mál.

Blindrafélagið, samtök blindra og sjónskertra á Íslandi mælir eindregið með því að þetta frumvarp verði samþykkt.

Leiðsöguhundum sem blindir nýta sér fer nú fjölgandi, bæði hér á landi og í flestum löndum í kringum okkur. Ástæðan er sú að hundarnir eru að reynast blindum einstaklingum einstaklega vel og stuðla þeir að auknu sjálfstæði og aukinni samfélagslegri virkni þeirra einstaklinga sem þeirra njóta. Fólk sem glímir við aðrar fatlanir er einnig að njóta góðs af hjálparhundum.

Það er mikil skerðing á ferðafrelsi og þar með grundvallarmannréttindum þeirra einstakling sem nota hjálparhunda sökum fötlunar, að geta ekki ferðast með þetta mikilvæga „hjálpartæki“ sitt til og frá landinu, án þess að þurfa setja hundinn í nokkurra vikna einangrun, með tilheyrandi tjóni á þjálfun og atferli hundsins. Einnig koma núverandi reglur í veg fyrir að erlendir notendur hjálparhunda geti ferðast með sína hunda til landsins. Nokkurra vikna einangrun hefur það slæm áhrif á fullþjálfaðan leiðsögu og hjálparhund að engum dettur í hug að leggja slíkt á hundinn sinn, nema engin leið sé að komast hjá því. Langan tíma getur síðan tekið fyrir hundinn að verða jafngóðan aftur eftir slíka einangrun.

Sé litið til þeirra úrræða sem lögð eru til í þessu frumvarpi, og eru að virka fyrir aðrar þjóðir, til að gæta þess að ekki berist til landsins dýrasjúkdómar sem aldrei hafa fundist hér, þá telur Blindrafélagið að samþykkt frumvarpsins muni ekki skapa slíka hættu að hún verði þeim kostum yfirsterkari sem af samþykkt frumvarpsins hljóttast.

Samþykkt frumvarpsins er áfangi á þeirri leið að innleiða Sáttmála Sameinuðu þjóðanna um réttindi fatlaðs fólks. Í tillögum nefndar um fullgildingu sáttmálans sem skipuð var af þáverandi félagsmálaráðherra Jóhönnu Sigurðardóttir, og skilaði af sér 12 janúar 2010, segir í tillögu nr 13:

„Nefndin leggur til að lög um innflutning dýra, nr. 54/1990, með síðari breytingum, og reglugerð um innflutning gæludýra og hundasæðis, nr. 935/2004, verði endurskoðuð með það að markmiði að einfalda innflutning leiðsögu- og hjálparhunda og flutning þeirra milli landa. „

Virðingarfyllst,

Fyrir hönd Blindrafélagsins,
samtaka blindra og sjónskertra á Íslandi.

Kristinn H. Einarsson
Formaður

Alþingi
Sigrún Helga SigurjónsdóttirAusturstræti 8-10
150 REYKJAVÍK

Reykjavík, 7. apríl 2011

Efni. Frumvarp til laga um breytingu á lögum nr. 54/1990, um innflutning dýra, ásamt síðari breytingum á 139. lögjafarþingi, þskj. 1185 - 668. mál
Tilv. 2011040004

Ofangreint frumvarp var lagt fram á Alþingi þann 31. mars 2011. Bændasamtök Íslands vilja með bréfi þessu koma svofelldum athugasemdum um frumvarpið á framfæri.

Með framlagningu frumvarpsins er lagt til að gerðar verði breytingar á lögum um innflutning gæludýra á þann veg að framvegis muni ekki þurfa að einangra gæludýr sem flutt eru til landsins, hafi þau svokallað gæludýravegabréf. Gæludýravegabréf eru notuð í aðildarríkjum Evrópusambandsins og með frumvarpinu er lagt til að reglur um innflutning gæludýra til landsins verði færðar til samræmis við reglugerð EC/998/2003. Bændasamtökin líta svo á að með framlagningu frumvarpsins sé gerð tilraun til þess að aðlaga íslenskan rétt að löggjöf Evrópusambandsins án þess að Íslandi beri skylda til þess. Á sama tíma og fulltrúar Íslands gera grein fyrir þörf á varanlegum undanþágum frá löggjöf ESB á rýnifundum í Brussel, um viðhald banns við innflutningi á lifandi dýrum er þetta frumvarp lagt fram á Alþingi af þremur þingmönnum ríkisstjórnarinnar. Það er ekki til þess fallið að styðja málafærslu Íslands um þá hættu sem fylgir því að flytja hingað til lands lifandi dýr, nema síður sé. Á meðan fulltrúar Íslands gera grein fyrir vandamálum Íslands við að innleiða löggjöf ESB um viðskipti með lifandi dýr sínum í viðræðum við Evrópusambandið eru þessi sömu samningsmarkmið lítilsvirt með þessum hætti. Þessi vinnubrögð eru að mati Bændasamtakanna óásættanleg.

Þá telja Bændasamtök Íslands frumvarpið bera vott um ábyrgðarleysi og að gild rök séu fyrir því að gæludýr séu einangruð við komu til landsins. Ísland er aðili að WTO en undir stofnunina fellur mikilvægur samningur um dýra- og plöntuheilbrigði. (e. Sanitary and Phytosanitary Agreement). Í samningnum er fjallað um mikilvæga meginreglu sem aðildarlönd hafa heimild til að nota, til þess að verjast því að með innflutningi berist sjúkdómsvaldandi örverur sem gætu ógnað heilbrigði dýra, manna og plantna. Samkvæmt meginreglunni mega aðildarlöndin banna innflutning á dýrum, dýraafurðum eða plöntum ef þau geta fært sönnur á að það sé nauðsynlegt til þess að verja slíkt heilbrigði (e. Appropriate level of protection). ESB er einnig aðili að WTO og viðurkennir þannig að regluna megi nota til þess að verjast því að sjúkdómsvaldandi örverur berist til aðildarlanda þess frá þriðju löndum. Færð hafa verið fyrir því vísindaleg rök að undanþágur vegna innflutnings á lifandi dýrum séu nauðsynlegar til þess að koma í veg fyrir að hingað til lands berist áður óþekktir smitsjúkdómar sem geta eðli máls samkvæmt valdið gífurlegum skaða vegna sérstöðu íslensks búfjár og einangrunar.

Gæludýr eru einangruð við komu til landsins af gildum ástæðum og það hefur ekki verið sýnt fram á að þessar ástæður séu ekki lengur fyrir hendi. Gæludýr geta borið til landsins smitsjúkdóma, ýmist þá sem eru þekktir hér á landi eða óþekktir, þrátt fyrir hið svokallaða gæludýravegabréf.

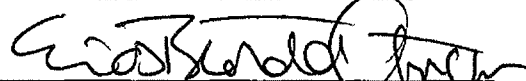
Heilbrigðisvottorð og vegabréf geta aldrei veitt fullkomna vernd gegn því að hingað berist smitsjúkdómar. Þessu til staðfestingar má nefna að þrátt fyrir plöntuheilbrigðisvottorð frá útflutningslöndum, liggur fyrir að til landsins berast á ári hverju sjúkdómar og meindýr, sem jafnvel hafa takmarkaða útbreiðslu innan ESB. Sem dæmi má nefna veirunginn Citrus exocortis viroit sem hefur fundist í a.m.k. tveimur garðyrkjustöðvum hérlandis. Hann hefur lengi verið vandamál í næmum sítrustrjám í S-Ameríku, Ástralíu og við Miðjarðarhafið, einkum á Spáni og Kýpur. Vorið 2006 fannst einnig í fyrsta sinn á Íslandi bjallan asparglytta (*Phratora vitellinae*) en hún er vel þekkt meindýr á trjám af víðiætt í norðanverðri Evrópu. Þetta gerist þrátt fyrir að vottorð um heilbrigði plantanna liggja fyrir við innflutning. Engin ástæða er til að ætla annað en slík áhætta sé sömuleiðis tekin ef leyfa á frjálssa för gæludýra á grundvelli heilbrigðisvottorða.

Margrét Guðnadóttir hefur yfir 50 ára reynslu sem vísindamaður í veirufræði og í áliti sínu sem hún vann fyrir Bændasamtökin bendir hún á að af og til komi upp nýir, áður óþekktir sjúkdómar eða gamlir sem sýni á sér nýjar hliðar. Nefnir hún nokkur dæmi um slíka faraldra, s.s. kúariðufaraldurinn sem byrjaði á Bretlandseyjum fyrir u.þ.b. áratug. Loftslagsbreytingum fylgi einnig breytingar á dýralífi og umhverfi. Nýir sjúkdómar muni koma upp í framtíðinni og engin leið er til að segja fyrir um hegðun þeirra eins og raun hefur borið vitni um. Þegar grípa þurfi til sóttvarnaraðgerða er öruggara að hver þjóð þekki sinn heimavöll, geti brugðist við og sé því viðbúin að setja sínar eigin reglur eftir því sem við á. Innflutningur gæludýra með þeim hætti sem lagt er til, mun leiða til fjölgunar tilfella dýrasjúkdóma sem munu kosta ríkið og dýraeigendur mikla fjármuni. Ísland er eyja fjarri öðrum löndum þar sem landlægir smitsjúkdómar í dýrum eru miklu færri en annarsstaðar á meginlandi Evrópu. Bústofnar okkar komu hingað á landnámsöld, hafa lítið blandast öðrum stofnum síðan og eru mjög viðkvæmir fyrir innfluttum smitsjúkdómum, enda ekkert ónæmi til staðar gegn sjúkdómum sem íslenskt búfé hefur ekki haft kynni af.

Bændasamtök Íslands leggjast gegn því að frumvarpið verði samþykkt og vara við þeim afleiðingum sem samþykkt þess getur haft í för með sér. Ekki hefur verið sýnt fram á aðstæður sem eru fyrir hendi hér á landi séu breyttar heldur hníga þvert á móti öll rök til þess að leyfa ekki frjálstan innflutning á dýrum til Íslands.

Virðingarfyllst

f.h. Bændasamtaka Íslands


Elías Blöndal Guðjónsson lögfr.

Alþingi
Erindi nr. P /139/2926
komudagur 22.6.2011

Sjávarútvegs – og landbúnaðarnefnd

Nefndarsvið Alþingis
Austurstræti 8-10
150 Reykjavík

Reykjavík 22.06.2011

Efni: Umsögn Dýralæknafélags Íslands vegna frumvarps til laga um breytingar á lögum nr. 54/1990 um innflutning dýra (668. mál)

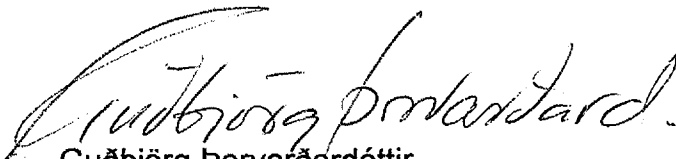
Dýralæknafélag Íslands telur afar mikilvægt að unnið verði ítarlegt áhættumat um afleiðingar þeirra breytinga sem frumvarpið gerir ráð fyrir.

Innflutningur gæludýra víðs vegar að án þess að fara um sóttkví er líklegur til að hafa í för með sér aukna áhættu á að nýir sjúkdómar berist til landsins.

Vegna langrar einangrunar eru íslenskir dýrastofnar afar viðkvæmir fyrir framandi smitefni og er skemmst að minnast innfluttra sjúkdóma sem hafa herjað á íslenska hrossastofninn og valdið talsverðu samfélagslegu tjóni. Ýmsir dýrasjúkdómar berast á milli dýrategunda og einnig í menn (súnur).

Þannig þarf áhættumat vegna þessa máls að ná til allra dýra (gæludýr, húsdýr, villt dýr) og einnig til almennrar lýðheilsu og hugsanlegs samfélagslegs tjóns vegna nýrra sjúkdóma og varna gegn þeim.

f.h. stjórnar Dýralæknafélags Íslands



Guðbjörg Þorvarðardóttir
Formaður DÍ

21.6.2011

Alþingi
Erindi nr. P 139/2929
komudagur 21.6.2011

Sjávarútvegs- og landbúnaðarnefnd

Umsögn um frumvarp til laga um innflutning dýra(gæludýra) - 668.mál ,2011

Dýraverndarsamband Íslands telur að sú breyting sem hér er lögð til á lögum nr.54/1990, um innflutning dýra, sé ekki hyggileg. Allir langflutningar á dýrum valda streitu og eru óæskilegir en það sem vegur þyngst eru sjópdómavarnasjónarmið. Það er ljóst að afnám sóttkvíar og upptaka gæludýravegabréfa er aðeins til þess fallið að veikja sóttvarnir og auk bólusetningarpörfina. Þá er hætt við að slík tilslökun ýti undir óþarfan flutning og einnig aukinn innflutning gæludýra . Ísland er í sterkri stöðu hvað varðar sjúkdómavarnir dýra og ýmsir hættulegir sjúkdómar eru óþekktir hér. Það er því ljóst að sú lagabreyting sem frumvarpið felur í sér er í þágu mjög þröngra hagsmuna og mun minni en þeir sem varða velferð dýra almennt í landinu. Því er mælt gegn breytingunni.

Virðingarfyllt,
f.h. Dýraverndarsambands Íslands

Ólafur R. Dýrmundsson

Alþingi
Erindi nr. Þ 139/2928
komudagur 21.6.2011

Félag kjúklingabænda
Bændahöllinni v/Hagatorg
107, Reykjavík
Sími: 354 563 0300
Fax: 354 511 0990
Netfang: stofnungi@bondi.is

Reykjavík 21.júní 2011

viðtakandi:
Alþingi
Landsbúnaðarnefnd
Austurstræti 8 - 10
Reykjavík

Efni bréfs :

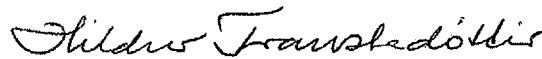
Umsögn um frumvarp til laga um breytingu á lögum nr. 54/1990, um innflutning dýra, ásamt síðari breytingum á 139. löggjafarþingi, þskj. 1185 – 668. mál.

Stjórn Félags kjúklingabænda (FK) leggst gegn frumvarpi til laga um innflutning dýra.

Stjórn FK telur að ekki megi slaka á í sjúkdómavörnum við innflutning hvort sem það eru gæludýr eða annar innflutningur sem borið getur sjúkdóma. Félagsmenn innan FK hafa verið s.l. ár að glíma við salmonellu sem hefur haft mikil fjárhagslegan kostnað í för með sér og eru líkur á því að sú sýking hafi borist inn á búin með fóðri eða krossmengun frá fóðurverksmiðjunum.

Allar tilslakanir í sjúkdómavörnum eru áhættusamar og geta leitt til mikils fjárhagslegs tjóns, auk þess að setja í uppnám vistkerfi landsins.

virðingarfyllst,



Hildur Traustadóttir
framkvæmdastjóri

Alþingi
Erindi nr. P 139/ 2025
komudagur 13.4. 2011

v. 668. mals

YFYRLÝSING FRÁ HAGSMUNARADILUM Í HESTAMENNSKU:

Fyrir nokkru voru settar fram hugmyndir á Alþingi um að leyfa flutning á hundum til og frá Íslandi án þess að þeir þyrftu í einangrun en núverandi lög kveða á um einangrun til þessa að fyrirbyggja smithættu á mjög alvarlegum sjúkdómum hingað til lands. Af þessu tilefni vilja eftirtalin hagsmunarsamtök í hestamennsku mótmæla harðlega fram komnum hugmyndum þar sem þær geta haft óafturkræfar afleiðingar fyrir íslenska hrossastofninn og ófyrirséðan kostnað fyrir alla hesta- og hundeigendur í landinu. Hestamenn fengu smjörþefinn af því á síðasta ári hversu alvarlegar afleiðingar það getur haft ef ekki er varlega farið í þessu efnum og þeim reglum fylgt sem í gildi eru hvívetna. Því leggja hagsmunarsamtök í hestamennsku áherslu á að ekki verði neinar breytingar gerðar á því fyrirkomulagi sem í gildi eru um sóttvarnir nema með fullu samþykki færustu sérfræðinga á þessu sviði og fullri sátt við alla hagsmunaaðila.

Landsamband hestamannafélaga.

Félag hrossabænda.

Félag tamningarmanna.

Sigrún Ólafsdóttir.
Kristinn Guðnason
Hagsmunastjórnunin



EMBÆTTI YFIRDÝRALÆKNIS Dýralæknir hrossasjúkdóma



Að undanförmu hafa borist fréttir frá Bandaríkjunum um breytingu á veirunni sem veldur influensu hjá hestum, A/equine 2 (H3N8), þannig að hún sýkir nú líka hunda. Fyrst var sýnt fram að slík sýking hefði átt sér stað í hundum í janúar 2004 og nú er gert ráð fyrir að sýkingin sé orðin nokkuð útbreidd meðal hunda í Bandaríkjunum.

Veiran veldur öndunarfærasýkingu í hundum eins og hestum, og er talið að um 80% sýktra hunda fái sjúkdómseinkenni. Meðgöngutíminn er stuttur, 2 – 5 dagar og geta hundar smitað frá sér í 1 – 2 vikur þar á eftir. Loftsmít er helsta smitleiðin en veiran er viðkvæm og missir smíthæfni sína fljótt í umhverfinu. Dánartíðni meðal hunda er metin 1 – 10 %.

Ekki hefur verið greint frá því að veiran hafi borist aftur úr hundum í hesta, enda hestainfluensa landlæg í Bandaríkjunum og flestir hestar þar bólusettir gegn veikinni. Hins vegar er vitað að veiran sem greinst hefur í hundum er mjög lík upprunalegu veirunni og því verður að álykta, þar til annað sannast, að hún hún geti borist í hross.

Innflutningur á hundum frá Bandaríkjunum getur því falið í sér hættu fyrir íslenska hrossastofninn ef ekki er gætt nægilegrar varkárni.

Sé það rétt að veiran geti borist úr hundum í hross og berist veiran í hross hérlendis má búast við að það geti leitt til faraldurs með ófyrirsjáanlegum afleiðingum. Tjón hrossaræktarinnar vegna tímabundinnar stöðvunar á allri starfsemi og útflutningi yrði umtalsvert auk þess sem hætt er við að einhver hross dræpust úr veikinni. Bólusetning gegn hestainfluensu er dýr og veitir aðeins takmarkaða vörn.

Yfirdýralæknir hefur því ákveðið að grípa til sérstakra varúðarráðstafana varðandi innflutning á hundum. Fyrirkomulagi einangrunar verður breytt og sjúkdómavarnir eflar. Blóðsýni til mótefnarannsóknna verða tekin tvisvar úr öllum hundum á meðan á einangrun stendur og komi fram vísbendingar um að hundar séu smitaðir af hestainfluensu verður gripið til sérstakra aðgerða.

Það veldur ævinlega nokkrum áhyggjum þegar veira flytur sig með þessum hætti á milli dýrategunda. Augu vísindamanna hafa því beinst að hættunni á að sýkingin berist í menn en engin dæmi eru um það enn sem komið er. Það eru heldur engin dæmi þess að hestaveiran hafi sýkt fólk.

F.h. yfirdýralæknis,

Sigríður Björnsdóttir
Dýralæknir hrossasjúkdóma

Innflutningshöft á hrossum og hrossasæði

Dr. Sigríður Björnsdóttir, dýralæknir hrossasjúkdóma, Matvælastofnun

Bann við innflutningi hrossa er mikilvægasta vörnin gegn smitsjúkdómum Eins og kunnugt er hefur íslenski hrossastofninn verið laus við marga alvarlega smitsjúkdóma. Má þar nefna hestainflúensu og kverkeiðlabólgu auk alvarlegra herpessýkinga sem valda bæði öndunarferasýkingum, lömnum og fósturláti. Þessir sjúkdómar eru allir landlægir í nágrannalöndum okkar og eiga sinn þátt í að hestahaldið þar verður aldrei jafn frjálst, einfalt og ódýrt og hér á landi. Eðlilega er spurt hvort nauðsynlegt sé að viðhalda þessari stöðu. Hún kostar okkur nokkra einangrun frá umheiminum sem felst í banni við innflutningi lifandi hesta, notaðra reiðtygja og kröfu um sóttþreinsun notaðs reiðfatnaðar. Enginn vafi leikur á að framangreindar varúðarráðstafanir eiga ríkan þátt í að íslenski hrossastofninn er jafn frískur og raun ber vitni.

Hvers virði er heilbrigði hrossastofnsins ?

Hestainflúensa

Ekki er vitað með vissu hvaða áhrif það hefði á hrossastofninn ef hestainflúensa bærst til landsins enda færi það sjálfsagt eftir árstíma og hvar á landinu sjúkdómurinn kæmi upp. Annars vegar væri um að ræða þau áhrif sem sjúkdómurinn hefði í byrjun og síðan langtímaáhrifin ef sjúkdómurinn yrði landlægur.

Út frá reynslunni sem við höfum af hitasóttinni sem gekk yfir hrossastofninn 1998 (sem er þó mun vægari sjúkdómur), smitandi hósta á árinu 2010 og reynslu Ástrala af nýlegum hestainflúensufaraldri (2008), má gera ráð fyrir mjög miklu tjóni og að mjög erfitt yrði að stöðva útbreiðsluna.

Fyrst er til að taka að engin mótstaða er fyrir sjúkdómnum í hrossastofninum og hann því mjög móttækilegur. Í annan stað er þéttleiki hrossa mikill, bæði innan hesthúsa, hesthúsa hverfa og víða í beitarhólfum og þar sem samgangur hrossa er afar mikill hér á landi yrði útbreiðslan hröð. Helsta smitleiðin er með vatnsdropum í útöndunarlofti sýkra hesta. Allt að 5 dagar líða frá því smit á sér stað þar til einkenni koma fram. Lungnabólga er mjög algengur fylgikvilli.

Í harðindum hefði sjúkdómurinn vafalaust mikil áhrif á útigang, ekki síst þá hópa sem veikastir eru fyrir s.s. fylfullar hryssur, folöld og trippi. Í versta falli gæti sjúkdómurinn hoggjið mjög stór skörð í hrossastofninn. Reiðhesta yrði ekki hægt að nota í a.m.k. mánuð eftir sýkinguna en þeir sem fengju fylgikvilla yrðu mun lengur frá. Í Ástralíu varð hærri dánartíðni en reiknað hafði verið með og það voru gjarnan mikið þjálfuð afkastahross sem fóru verst út úr veikindunum.

Útflutningur yrði stöðvaður á meðan faraldur geysaði í samræmi við alþjóðareglur og öll hestatengd starfsemi yrði í lágmarki í a.m.k. hálf ári. Kostnaður við varnaraðgerðir yrði gríðarlegur ef marka má reynslu Ástrala en líklega yrði að fara út í stórfelldar bólusetningar til að hindra útbreiðsluna og draga úr áhrifum sjúkdómsins. Þá eru ótaldar þjáningar þeirra hrossa sem verst færu út úr veikinni, kostnaður við meðhöndlunir og tilfinningalegt tjón.

Ef veikin yrði landlæg yrðum við að taka upp árlegar bólusetningar gegn henni.

Bólusetningar gegn hestainflúensu veita ekki örugga vörn og tiltölulega skammvinna. Kostnaður yrði umtalsverður eða a.m.k. 300- 500 milljónir árlega bara til viðhalds en tvöfalt meira kostar að grunnbólusetja. Því til viðbótar yrðu reglur um mótahald mun strangari og meiri líkur á að veikin setti stórmót úr skorðum. Í hvert sinn sem hún blossaði upp gæti þurft að stöðva útflutning tímabundið og skorður yrðu settar við flutningi hrossa innanlands. Þá er óljóst hvort útigangur hrossa að vetrarlagi, sem tíðkast hefur frá landnámi, gæti haldið áfram með sama hætti enda er heilbrigði hrossanna mikilvæg forsenda fyrir velferð þeirra í misjöfnum veðrum.

Aðrir sjúkdómar

Smitandi háls- og lungnakvef/fósturlát eða herpes týpa 1 er dæmi um mjög lúmska sýkingu sem mun berast hingað til lands verði innflutningur hrossa eða sæðis leyfður. Smitefnið er harðgert miðað við influensuveiruna og frænkur hennar, herpes týpur 2, 3 og 5, sem valda sem betur fer aðeins vægum sýkingum, eru hér landlægar nú þegar. Hætt er við að ný herpes veira breiddist hratt út í byrjun og ef það gerðist á meðgöngutíma hryssna gæti afleiðingin orðið stórfelld fósturlát auk sýkinga í öndunarvegi og heilabólgu. Sömuleiðis yrði að stöðva útflutning og alla hestatengda starfsemi á meðan faraldur geysaði.

Kverkeiðlabólgu, sem er bakteríusýking, væri frekar hægt að einangra við einstaka bæi eða hesthúsaeiningar. Hrossin yrðu þó að sæta langvarandi einangrun og tjón þeirra sem yrðu fyrir veikinni því mjög mikið.

Ýmsa aðra sjúkdóma mætti nefna þó hér sé látið staðar numið að sinni. Það ber að hafa í huga að þeir tveir faraldrar sem gengið hafa yfir hrossastofninn í seinni tíð, hitasótt og smitandi hósti, reyndust báðir af völdum smitefna sem ekki hafa talist mjög sjúkdómsvaldandi eða líkleg til að valda svo miklu tjóni og raun bar vitni. Það geta því víða leynst smitefni sem eru íslenska hrossastofninum sérlega hættuleg.

Af hverju er þá óhætt að flytja út hesta ?

Íslenskir hestar sem fluttir eru úr landi eru bólusettir fljótlega eftir að þeir stíga á erlenda grundu og þannig varðir gegn alvarlegum veirusýkingum. Engu að síður ganga flestir í gegnum einhver veikindi en ekki er sama hættan á að smitefnið magnist upp eins og gerist þegar stór hópur næmra einstaklinga verður fyrir smiti. Afleiðingarnar verða því ekki eins alvarlegar og hér heima. Engu að síður eru mörg dæmi um að íslenskir hestar erlendis hafi farið mjög illa út úr kverkeiðlabólgu og eru búgarðar þar sem veikin kemur upp settir í allt að 6 mánaða einangrun.

Skimun

Matvælastofnun hefur verið falið að afla kerfisbundið gagna um smitsjúkdóma í íslenska hrossastofninum og skipuleggur nú sýnatöku þar sem skimað er fyrir þremur alvarlegum veirusýkingum: hestainflúensu, smitandi háls- og lungnakvefi/fósturláti og smitandi blóðleysi. Skimuninni er ætlað að sýna fram á að viðkomandi sjúkdómar hafi ekki borist til landsins og tryggja að ævinlega verði tiltæk trúverðug gögn um stöðu smitsjúkdóma í íslenska hrossastofninum.

Enginn veit hvað átt hefur fyrr en misst hefur

Hér hefur verið tæpt á helstu hættunum sem gætu fylgt því að leyfa innflutning hesta til landsins eða slaka með öðrum hætti á vörnum gegn því að nýir smitsjúkdómar berist í hrossastofninn okkar. Að mínu mati væri fáránleg áhætta tekin með því að láta reyna á slíkan innflutning og hvað raunverulega myndi gerast. Með samstilltu átaki hefur hingað til tekist að verja hrossastofninn fyrir alvarlegum smitsjúkdómum og ekkert mælir gegn því að okkur takist það áfram.

Reglur um smitvarnir er að finna á vef Matvælastofnunar á slóðinni:
<http://www.mast.is/flytileidir/dyrogbufe/smitvarnir/ferdamenn>

Apríl 2011

Sigríður Björnsdóttir



Reykjavíkurborg
Umhverfis- og samgöngusvið

Alþingi
Erindi nr. P 139/2869
komudagur 3.6.2011

Alþingi, nefndarsvið
Austurstræti 8-10
150 REYKJAVÍK

Reykjavík, 2. júní 2011
Tilvísun: 2011060024

Innflutningur gæludýra - þingskjal 1185-668. mál.

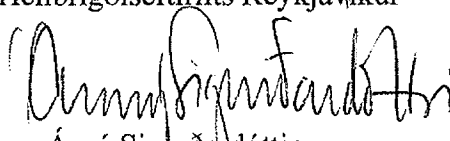
Heilbrigðiseftirlit Reykjavíkur hefur fengið til umsagnar lagafrumvarp um breytingar á lögum nr. 54/1990 um innflutning dýra og gerir eftirfarandi athugasemdir og tillögur til úrbóta.

Undanfarið hefur verið rýmkað til fyrir eigendum gæludýra, síðast með breytingum á fjöleignahúsalögum hvað varðar hunda- og kattahald og nú tillögu um breytingar varðandi kröfur um sóttkví innfluttra gæludýra. Heilbrigðiseftirlit Reykjavíkur saknar þess að ekkert er í breytingum sem minnir á um skyldur gæludýraeiganda. Gæludýrahald í þéttbýli hefur oft á tíðum mikil vandamál í för með sér, eins og t.d. bitmál af völdum hunda undanfarið sýna. Heilbrigðiseftirlitið fær sem dæmi hundruðir kvartana árlega vegna hunda og hundeigenda. Oft er um að ræða óskráða hunda en skylda er að skrá hunda og ketti í Reykjavík. Hundeigandi getur átt sér langa sögu um brot á gæludýrasamþykktum og getur mögulega verið metinn óhæfur að halda dýr.

Í ljósi ofangreinds fer Heilbrigðiseftirlitið fram á að sett verði ákvæði í fyrirbyggjandi breytingu á lögum nr. 54/1990 um að gæludýr sem flutt eru til landsins og eru skráningarskyld, fái ekki að koma til landsins fyrir en gengið hafi verið frá umsókn um leyfi til viðkomandi sveitarfélags/heilbrigðisnefndar.

Heilbrigðiseftirlitið gerir einnig athugasemd við 1. gr. frumvarpsins varðandi skilgreiningu á gæludýravottorðum. Hér þarf að koma fram hver er til þess bær aðili að gefa slík vottorð út. Fram kemur að Matvælastofnun geri slíkt hér á landi og hlýtur því að vera eðlilegt að fram sé tekið að sambærileg stofnun geri slíkt í öðrum löndum. Heilbrigðiseftirlitið telur ennfremur að mun skýrar þurfi að koma fram að hér sé einungis verið að ræða um breytingar á innflutningi gæludýra frá Evrópusambandslöndum. Í greinargerðinni er nokkuð almennt fjallað um innflutning gæludýra og minnir Heilbrigðiseftirlitið á að ákveðinn fjöldi dýra er fluttur inn frá öðrum löndum. Skv. þessu má leiða líkur á að þeir gæludýraeigendur eigi að sæta fyrri reglum um sóttkví og þurfa því þessi atriði að vera alveg skýr.

Virðingarfyllst
f.h. Heilbrigðiseftirlits Reykjavíkur


Árný Sigurðardóttir
framkvæmdastjóri



Umhverfis- og samgöngusvið hefur
vottað umhverfisstjórnunarkerfi í
samræmi við staðalinn ISO 14001

Borgartún 12 – 14
105 Reykjavík
Sími 411 1111
Fax 411 8505
www.umhverfissvid.is



Sigrún Helga Sigurjónsdóttir
ritari nefndasviðs Alþingis
Austurstræti 8-10
150 Reykjavík

Alþingi
Erindi nr. P 139/2917
komudagur 22.6.2011

Reykjavík, 21. júní 2011

Efni: Frumvarp til laga um breytingu á lögum nr. 54/1990, um innflutning dýra, ásamt síðari breytingum á 139. lögjafarþingi, þskj. 1185-668. mál.

Ofangreint frumvarp var lagt fram á Alþingi þann 31. mars 2011. Hundaræktarfélag Íslands vill með bréfi þessu koma eftirfarandi athugasemdum um frumvarpið á framfæri.

Hundaræktarfélag Íslands hefur í mörg ár barist fyrir þeim sjálfsögðu mannréttindum að hundeigendur geti ferðast með hunda sína til útlanda og aftur heim án þess að nauðsynlegt sé að þeir séu einangraðir í sóttvarnastöð við heimkomu. Með ofangreindum breytingum á lögum um innflutning dýra er verið að auka á ferðafrelsi einstaklinga sem treysta á hjálparhunda í daglegu lífi og annarra aðila sem hafa hug á að ferðast með gæludýr sín, hvort sem er vegna ferðalaga eða búferlaflutninga. Hundar eru hluti af fjölskyldunni (flokksdýr), búa við sömu aðstæður og í sömu hóbýlum og eigendur þeirra. Það er því skerðing á mannréttindum að geta ekki ferðast með hundinn sinn að uppfylltum ákveðnum skilyrðum eins og bólusetningum.

Ef litið er til Bretlands þá innleiddu þeir svokallað gæludýravegabréf (PETS travel scheme) árið 2000 en áður var landið lokað fyrir innflutning á gæludýrum nema þau væru í 6 mánaða einangrun. Innflutningur hunda til Bretlands í dag er háður ákveðnum skilyrðum, til dæmis er gerð krafa um 6 mánaða einangrun frá sumum löndum. Þannig er ekki verið að tala um að opna landið og hafa frjálst flæði. Með innleiðingu PETS travel scheme leyfðu Bretar frjálst flæði hunda og katta frá öðrum EU ríkum og hundaeði-fríum (e. rabies) ríkjum. Mikil aukning hefur verið á innflutningi á hundum eftir að PETS var tekið upp. Bretar byrjuðu á því að opna fyrir 22 lönd, bættu svo 28 löndum við árið 2001, árið 2002 bætist N-Ameríka (USA og Kanada) við og loks árið 2004 voru löndin orðin 81¹.

Á dýraráðstefnu (HPA International Zoonoses Conference) í Liverpool árið 2005 kom fram að opnun landsins fyrir gæludýr var þjóðfélagslega jákvæð og hafði ekki haft neikvæð áhrif á heilsu fólks. Á ráðstefnunni var niðurstaðan sú að PETS virtist ekki hafa orsakað mikla aukningu í framandi dýrasjúkdómum sem gætu tengst ferðalögum dýranna. Hvað hundaeði varðar voru engin neikvæð áhrif né áhrif annarra dýrasjúkdóma. Niðurstöður dýraráðstefnunnar voru eftirfarandi:

- PETS kynnt eftir að búið var að framkvæma áhættumat
- PETS fylgir áhættumatsferli
- Strangt eftirlit og vökun sem hefur haldið hundaeði frá landinu
- Jákvæð áhrif á gæludýraeigendur og gæludýr þeirra
- Ekki sýnileg áhrif á aukningu á dýrasjúkdómum, hvorki hjá dýrum né mönnum
- Lítið hlutfall snikjudýra sem dýrin bera með sér.²

¹ <http://www.northwest-zoonoses.info/writedir/Pettravel.pdf>

² <http://www.northwest-zoonoses.info/writedir/Pettravel.pdf>





Margir líta svo á að með framlagningu frumvarpsins sé gerð tilraun til að aðlaga íslenskan rétt að löggjöf Evrópusambandsins. Við teljum hins vegar að það sé verið að færa reglur um innflutning hunda og katta til samræmis við íslenskar aðstæður. Eldri reglur og einangrunarviðmið virðast hafa verið sett án þess að liggja að baki þeim vísindaleg rök. Stórstígar framfarir í gerð bóluefna og snikjudýralyfja þýða að engin málefnaleg rök eru fyrir þeim ofurströngu reglum sem nú gilda. Ísland er í dag það ríki sem er með strangastar innflutningsreglur, sennilega aðeins að Ástralíu undanskilinni. Flóra Ástralíu er allt annars eðlis en á Íslandi og reglur, sem mögulega er hægt að réttlæta þar, eiga fjarri því við á Íslandi. Tölfræði frá einangrunarstöðvunum ætti að sýna að lítil sem engin hætta er á að smit sé að berast til landsins með innfluttum dýrum. Þegar reglunum var breytt í Bretlandi gátu þeir átt von á einu alvarlegu sjúkdómstilfalli á 10 ára fresti vegna breyttra reglna. Reikna má með að þar sé inn- og útflutningur dýra a.m.k. 100 sinnum meiri en á Íslandi. Þau plöntusmit og meindýr, sem hafa borist til landsins, er ekki hægt að fullyrða að komið hafi til vegna innfluttra plantna og kann ástæðan allt eins að vera ferðir farfugla og breytt veðurfarsskilyrði. Plöntusmit er gott dæmi um mikilvægi þess að vernda innlendan dýrastofn fyrir sömu sjúkdómum og finnast erlendis, enda aðeins tímaspursmál hvenær smit berst til landsins, sama hvaða vörnum er reynt að koma upp.

Í sumra augum er hestapestin einmitt gott dæmi um að íslenskir dýrastofnar séu of einangraðir fyrir sjúkdómum og því varnarlausir þegar smit berast til landsins. Smitin berast nefnilega þrátt fyrir allt enda eru ferðir milli landa mun meiri nú en fyrir 10 eða 20 árum síðan. Því er áriðandi að bólusetja til samræmis við aðrar þjóðir sem um leið leyfir að landamærin séu opnuð. Sennilegt er að meiri líkur eru á að smit berist í hestastofninn (og búfénað) með fólki en með innfluttum gæludýrum.

Mörg stór göt eru á núverandi sóttvarnarkerfi. Áður en hundur er fluttur inn er algengt að hundeigendur gisti hjá erlendum hundaræktendum. Það síðasta, sem hundeigendur gera áður en þeir fara upp í íslensku flugvélarnar, er að setja hundinn í búr til að hafa hann þar í fluginu. Þegar komið er til Íslands eftir flugferðina má eigandinn ekki koma nálægt hundinum. Engin vöktun virðist vera á að farþegar til landsins beri ekki með sér tauma, teppi eða hvað annað sem borið getur smit í íslenska hunda, ketti eða önnur dýr. Hins vegar þykja leikföng, sem látin eru fylgja með hundum í einangrun, svo hættuleg að þau þarf að brenna að einangrun lokinni. Enginn hefur hins vegar áhyggjur af töskunni sem eigandinn fór með beint heim sem innihélt annað eins magn af notuðum hundavörum. Ekki hefur þeim íslensku hundum (eða dýrum) orðið meint af þrátt fyrir að viðkomandi beri allt með sér heim frá erlenda hundaheimilinu og hafi meðhöndlað innflutta hundinn nokkrum klukkustundum áður. Algengt er að félagsmenn HRFÍ fari á stórar hundasýningar erlendis þar sem yfir 40 þúsund hundar eru sýndir. Eftir sýninguna er haldið til Íslands í sömu fötum og skóm sem hefur hingað til ekki breytt neinu. Hundar, sem fara í einangrun í Hrísey, eru fluttir með flugi norður og ídulega innan um farþega og farangur. Það er viðbúið að smit berist á endanum í hunda/katta- eða dýrastofninn, hvort heldur með fuglum, rottum, með smygluðum dýrum eða með einhverri annarri leið. Þá er hætt við að dýrastofninn verði með öllu óvarinn þar sem lögð hefur verið ofuráhersla á sóttvarnir með einangrun og nánast lagt blátt bann við bólusetningum. Við sjáum þetta vel á banvænum lifrabólguferðum sem komið hafa upp í hundum hér á landi en þar til nýlega var ekki hægt að bólusetja gegn lifrabólgu á Íslandi þar sem bóluefnið var hluti af efnisinnihaldi sem innihélt sjúkdómsvaka sem formlega hafði aldrei greinst á Íslandi. Á endanum fékkst víst undanþága. Það er ekki gott að reglur skuli enn vera þannig að ekki megi bólusetja hunda og ketti við sjúkdómum sem ekki hafa formlega greinst hér á landi áður. Framleiðsluáferðir á bóluefnum eru orðnar svo fullkomnar að nákvæmlega



engin smithætta stafar af að nota sömu gæðabóluefni á Íslandi og notuð eru annars staðar Vesturlöndum. Þetta á einnig við um hundaeðisbóluefni.

Við núverandi fyrirkomulag eru dæmi um að Íslendingar, sem búsettir eru erlendis, hafi ákveðið að flytja ekki til Íslands eða slegið flutningunum á frest, m.a. vegna þess kostnaðar sem flutningar gæludýrsins skapa, hvað þá ef fleira en eitt dýr er á heimili og einnig vegna álagsins, sem lagt er á dýrið að hafa það í einangrun í fjórar vikur. Þó svo að hundar hafi verið settir í einangrun hefur fundist hér sníkjudýr (e.ticks) á hundum sem berast til landsins með fuglum.

Hundaræktarfélag Íslands hefur víða leitað en ekki getað fundið útskýringu á því hvers vegna einangrunin var stytta á sínum tíma úr þremur mánuðum í fjórar vikur. Hvergi hefur HRFÍ getað fundið fræðileg rök fyrir þessari tímalengd. Samkvæmt upplýsingum, sem Hundaræktarfélag Íslands hefur aflað sér frá MAST, hefur ekkert komið upp á í einangrunarstöðvunum síðastliðin ár sem styður fjögurra vikna einangrun.

Í grein *The Telegraph* frá maí 2004³ kemur fram að hundar veikjast af sjúkdómum erlendis ef þeir ferðast meira, hins vegar var á þessum tíma ekki vitað um nein tilvik þar sem sjúkdómarnir höfðu borist áfram í dýr eða menn á þeim fjórum árum eftir að PETS schema var tekið í notkun.

Einnig kemur fram í *breskri skýrslu*⁴ að hættan á að hundaeði berist til landsins sé hverfandi ef PETS schemað er notað.

Í Evrópusambandslöndum voru reglur um ferðalög gæludýra samræmdar frá 3. júlí 2004 eða frá gildistöku reglugerðar Evrópuþingsins og ráðsins (EB) nr. 998/2003. Í aðfaraorðum reglugerðarinnar kemur skýrt fram að á síðastliðnum tíu árum hafi hættan á hundaeði minnkað gríðarlega. Sú framför, sem hefur átt sér stað, hefur m.a. leitt til þess að Svíþjóð og Bretland hafa fallið frá reglum um sex mánaða einangrun og innleitt þess í stað aðrar aðgerðir sem ekki eru jafn heftandi en á sama tíma jafn áhrifaríkar. Hundaræktarfélagin á Norðurlöndum og í Bretlandi sendu Hundaræktarfélagi Íslands upplýsingar um hvernig PET gæludýravegabréfið hefur virkað hjá þeim:

Noregur:

Framkvæmdastjóri norska hundaræktarfélagsins (NKK) sem einnig er dýralæknir, upplýsti HRFÍ um að PET gæludýravegabréfið hafi aðeins haft jákvæð áhrif.⁵ Ekki hafa verið skráð nein tilfelli hundaeðis með innleiðingu gæludýravegabréfsins og segir hann að það hafi verið blessun fyrir hundastofninn í Noregi að innleiða PET gæludýravegabréfið.

Finnland:

Í bréfi frá finnska hundaræktarfélaginu⁶ kom eftirfarandi fram:

„In Finland there has not been any detrimental effects on domestic animals after Finland started to use the Pet Passport. As there are all the vaccinations and other

³ <http://www.telegraph.co.uk/news/uknews/1462009/Pet-passports-lead-to-surge-in-dogs-dying-from-foreign-diseases.html>

⁴ <http://archive.defra.gov.uk/foodfarm/farmanimal/diseases/atoz/rabies/documents/qra-rabies.pdf>

⁵ Meðfylgjandi fskj. á pdf. formi. Bréf frá Espen Engh, dýralækni og framkvæmdastjóra Hundaræktarfélags Noregs (NKK)

⁶ Meðfylgjandi fskj. á pdf. formi. Tölvupóstur frá Sampo Miettinen, starfsmanni Hundaræktarfélags Finnlands (FKK)





health requirements (like echinococcus treatment) are marked in the passport and confirmed by a veterinarian, it is easy for the customs to check the passport and the validity of the vaccinations. Finland has not had any quarantine specifications since 1989 and due to the vaccination and specific health requirements we have been lucky enough not to have any dangerous diseases.

The rules for importing from EU-countries and some other countries you can see under this link⁷:

Regards, Mr. Sampo Miettinen
Show Secretary, International Section
Suomen Kennelliitto – Finska Kennelklubben
(The Finnish Kennel Club)
www.kennelliitto.fi“

Svíþjóð:

„Please find our comments below⁸:

Sweden has since over 15 years applied the EU-rules without any negative effects our country.

Sweden has until December 31st 2011 the right to have two amendments which requires external information

- Control of titration for rabies vaccination
- Demand for de-worming

Med vänlig hälsning/best regards
Annika Klang
Vd sekreterare
Svenska Kennelklubben
163 85 Spånga
Webbplats www.skk.se“

Bretland⁹:

„The Pet Passport Travel Scheme came into force in 2001 allows overseas competitors to take part in UK events and allows British travellers to take their dogs on holiday in certain countries and compete at overseas shows and other events. The requirements of the scheme – in regard to vaccination and treatment for ticks and tape worms – have largely proved to be successful and have led to further lifting of quarantine regulations in the intervening period. Overseas competitors now attend shows in the UK and qualify their dogs, both here and in their own countries, to attend Crufts.

Central to the changes in the quarantine laws is the principle of permanent identification by microchip. The Kennel Club runs Petlog, the UK's national pet identification system, which was launched in 1995. The register encompasses all forms of identification including microchipping, collar tags and tattooing. The majority of pets on the database are microchipped and the current database has nearly 4.6 million dogs, cats and other species and adds over 40,000 new entries each month. Dogs

⁷http://www.evira.fi/portal/en/animals/import_and_export/eu_member_countries_norway_and_schweizerland/dogs_cats_and_ferrets_and_import_of_canine_semen/trade_from_eu-countries_non-commercial_movement/

⁸ Meðfylgjandi fskj. á pdf. formi. Tölvupóstur frá Annika Klang stafsmanns Hundaræktarfélags Svíþjóðar (SKK)

⁹ Meðfylgjandi fskj. á pdf. formi. Tölvupóstur frá Victoria Brown, starfsmanni Hundaræktarfélags Bretlands (The Kennel Club)



make up approximately 65% of the database – illustrating the importance which owners place on identification.

The UK Department for Environment, Food and Rural Affairs have outlined that the current scheme will be changing as of next year and will be making an announcement at the end of the month. The main change is the removal of the requirement to blood test the dog before travel and return to UK post rabies vaccination after 6 months. This will now be changed to no requirement for blood tests and return to UK post rabies vaccination after 21 days. Countries outside of the EU will still have to bloodtest but can return within 3 months instead of the previous 6 months. Defra are yet to announce planned changes to the tick & tapeworm provisions.

The UK Kennel Club's concern is regarding changes to the requirements for tick and tapeworm treatment. While great news from the point of view of costs (continental vet approx 50 euro just to use spot on and a worm tablet), this could potentially be a big worry if owners stop treating their dogs. The Pet Passport Travel Scheme was set up to protect human health it is vital to ensure owners continue to protect their dogs' health by carrying out both. To this end we are planning to produce advice to help owners to do this and follow the best regime.

I hope this helps.

Best wishes,

Victoria Brown

Senior Public Affairs Officer

www.thekennelclub.org.uk“

Hundaræktarfélag Íslands styður frumvarp til laga, um breytingu á lögum nr. 54/1990, um innflutning dýra ásamt síðari breytingum og er von þess að frumvarpið verði samþykkt á Alþingi.

Virðingarfyllst,
f.h. stjórnar Hundaræktarfélags Íslands,

Valgerður Júlíusdóttir

Valgerður Júlíusdóttir, framkvæmdastjóri.



To whom it may concern,

Oslo, June 9th, 2011

On behalf of the Norwegian Kennel Club, I am writing to summarize the experiences we have made in the years following the introduction of the Pet Passport system to our country.

Norway, like Iceland, did until a few years back have very strict quarantine requirements. A very significant and negative result of the quarantine was a lack of imports and consequently a very restricted gene pool in many breeds. The result was frequently unwanted inbreeding. With small breed populations may follow a well documented increased risk of genetic disorders as well as a decrease in general vitality and fertility.

With the introduction of the Pet Passport system, it became economically feasible to import dogs from different strains, significantly increasing the genetic diversity. Equally important was the fact that serious breeders for the first time were able to travel with their bitches to be bred to proven stud dogs in other countries, again increasing the gene pool.

We have not experienced negative effects. There have been no reported cases of rabies in our country since the introduction of the system. The possible increased risk of importing other contagious diseases has, according to our evaluation, been much more than outweighed by the advantages in improved genetic diversity and health.

The Pet Passport system has certainly been a blessing to the Norwegian dog population.

Yours

Espen Engh, DVM
CEO The Norwegian Kennel Club



Besøksadresse:
Nils Hansensvei 20, Bryn
0667 Oslo

Postadresse:
Boks 163, Bryn
0611 OSLO

Telefon: 21 600 900
Faks: 21 600 901
www.nkk.no

*Hund til
nytte og glede*





From: Sampo Miettinen [mailto:sampo.miettinen@kennelliitto.fi]
Sent: 14. júní 2011 12:53
To: Valgerður Júlíusdóttir
Subject: VS: Positive support

Dear Ms Juliusdottir,

In Finland there has not been any detrimental effects on domestic animals after Finland started to use the Pet Passport. As there are all the vaccinations and other health requirements (like echinococcus treatment) are marked in the passport and confirmed by a veterinarian, it is easy for the customs to check the passport and the validity of the vaccinations. Finland has not had any quarantine specifications since 1989 and due to the vaccination and specific health requirements we have been lucky enough not to have any dangerous diseases.

The rules for importing from EU-countries and some other countries you can see under this link:
http://www.evira.fi/portal/en/animals/import_and_export/eu_member_countries_norway_and_switzerland/dogs_cats_and_ferrets_and_import_of_canine_semen/trade_from_eu-countries_non-commercial_movement/

Regards

Mr. Sampo Miettinen
Show Secretary, International Section
Suomen Kennelliitto – Finska Kennelklubben
(The Finnish Kennel Club)
Kamreerintie 8, FI-02770 Espoo
tel. +358 9 8873 0226, fax. +358 9 8873 0331
sampo.miettinen@kennelliitto.fi
www.kennelliitto.fi





From: Annika Klang [mailto:annika.klang@skk.se]
Sent: 10. júní 2011 09:56
To: Valgerður Júlíusdóttir
Cc: Ulf Uddman
Subject: SV: Positive support

Dear Valgerdur,

Please find our comments below:

Sweden has since over 15 years applied the EU-rules without any negative effects our country.

Sweden has until December 31st 2011 the right to have two amendments which requires external information

- Control of titration for rabies vaccination
- Demand for de-worming

Med vänlig hälsning/best regards

Annika Klang
Vd sekreterare

Svenska Kennelklubben
163 85 Spånga

Växel 08-795 30 00 · Direkt 08-795 30 11 · Fax 08-795 30 40
E-post annika.klang@skk.se
Webbplats www.skk.se



SVENSKA KENNELKLUBBEN
HUNDÄGARNAS RIKSORGANISATION

Tänk på miljön innan du skriver ut detta e-postmeddelande.



F.C.I.
Fédération Cynologique
Internationale



N.K.U.
Nordisk
Kennel Union

Síðumúla 15
108 Reykjavík
Iceland

Sími / Tel. +354 588 5255
Fax +354 588 5269

hrfi@hrfi.is
www.hrfi.is



From: Victoria Brown [mailto:Victoria.Brown@thekennelclub.org.uk]
Sent: 15. júní 2011 15:18
To: Valgerður Júlíusdóttir
Subject: RE: Positive support

Dear Valgerður,

Apologies for the delay in getting back to you as I have been out of the office.

The Pet Passport Travel Scheme came into force in 2001 allows overseas competitors to take part in UK events and allows British travellers to take their dogs on holiday in certain countries and compete at overseas shows and other events. The requirements of the scheme – in regard to vaccination and treatment for ticks and tape worms – have largely proved to be successful and have led to further lifting of quarantine regulations in the intervening period. Overseas competitors now attend shows in the UK and qualify their dogs, both here and in their own countries, to attend Crufts.

Central to the changes in the quarantine laws is the principle of permanent identification by microchip. The Kennel Club runs Petlog, the UK's national pet identification system, which was launched in 1995. The register encompasses all forms of identification including microchipping, collar tags and tattooing. The majority of pets on the database are microchipped and the current database has nearly 4.6 million dogs, cats and other species and adds over 40,000 new entries each month. Dogs make up approximately 65% of the database – illustrating the importance which dog owners place on identification.

The UK Department for Environment, Food and Rural Affairs have outlined that the current scheme will be changing as of next year and will be making an announcement at the end of the month. The main change is the removal of the requirement to blood test the dog before travel and return to UK post rabies vaccination after 6 months. This will now be changed to no requirement for blood tests and return to UK post rabies vaccination after 21 days. Countries outside of the EU will still have to bloodtest but can return within 3 months instead of the previous 6 months. Defra are yet to announce planned changes to the tick & tapeworm provisions.

The UK Kennel Club's concern is regarding changes to the requirements for tick and tapeworm treatment. While great news from the point of view of costs (continental vet approx 50 euro just to use spot on and a worm tablet), this could potentially be a big worry if owners stop treating their dogs. The Pet Passport Travel Scheme was set up to protect human health it is vital to ensure owners continue to protect their dogs' health by carrying out both. To this end we are planning to produce advice to help owners to do this and follow the best regime.

I hope this helps.

Best wishes,

Victoria

Victoria Brown
Senior Public Affairs Officer

Tel: 0207 518 1020
Fax: 0207 518 1028

www.thekennelclub.org.uk
www.YouTube.com/thekennelclub
www.flickr.com/thekennelclub
Follow us on Twitter: <http://twitter.com/KCLovesDogs>



Alþingi
Erindi nr. P 139/2912
komudagur 21.6.2011

U M S Ö G N

um frumvarp til laga um breytingu á lögum nr. 54/1990
um innflutning dýra, ásamt síðari breytingum.

Höfundur:

Margrét Guðnadóttir,
fv prófessor í sýklafræði,
læknadeild Háskóla Íslands.

Með bréfi dagsettu 31/5 '11 sendi sjávarútvegs- og landbúnaðar- nefnd Alþingis undirritaðri til umsagnar frumvarp til laga um breytingu á lögum um innflutning dýra, no.54/1990. Skal nú reynt að verða við þeirri beiðni.

Í fyrstu grein þessa nýja frumvarps er gert ráð fyrir því að fólk búsett á Íslandi megi ferðast til landa Evrópusambandsins með gæludýr sín eftir sömu reglum og gilda á meginlandi sambands- ríkjanna og koma heim til Íslands með þau án þess að þau séu sett í sóttkví eftir ferðalagið. Mitt álit á þessum ferðamáta gæludýra er, að þau geti þar með skapað töluverða smithættu á íslensku heimilunum eftir heimkomuna, ef þau hafa haft eitthvert frelsi úti á götum borga eða úti í guðsgrænni náttúru landsins eða landanna, sem heimsótt voru í ferðinni. Ísland er eyja fjarri öðrum löndum, með afar fábreytta sníkla- og sýklaflóru, ef miðað er við stór og þéttbýl lönd á stóru og fjölskrúðugu meginlandi Evrópusambandsins, sem spannar nú Evrópu frá Miðjarðarhafslöndum í suðri til Finnlands, Svíþjóðar, Danmerkur og Bretlandseyja í norðri. Á þessu stóra svæði þrífast t.d. mörg sníkjudýr, sem aldrei hafa borist hingað, en gætu hæglega borist í óvarin íslensk gæludýr á ferðalögum, t.d. iðra- og lungnaormar, lýs og flær. Fólk langar yfirleitt ekki að flytja slíkan ófögnuð inn á heimili sín að ferðalagi loknu, og sum sníkjudýr geta valdið mannasjúkdómum, sérstaklega í börnum, og auðvitað geta burðar- dýrin sjálf veikst. Tímabundin einangrun dýra við komu til lands- ins minnkar þessa hættu.

Sníklar og sýklar þekkja engin landamæri á meginlöndum og kom- ast auðveldlega þangað sem lífsskilyrði fyrir þá eru góð. Sama gildir um alls konar bitvarg, t.d. mýflugur og blaðlýs, sem geta borið sjúkdóma í menn og dýr. Því er eðlilegt að sömu umferða- reglur gæludýra gildi á milli ríkja á meginlandi Evrópusambands- ins. Til fjarlæggra eyja, eins og Íslands, berast sníklar og sýklar

hins vegar ekki, nema einhver flytji þá þangað, og til slíkra flutninga henta lifandi dýr vel. Því miður er fjöldi þeirra dýrasjúkdóma, sem bólusett er gegn, mjög takmarkaður og ver alls ekki gegn öllu því, sem getur sýkt mótefnalaus gæludýr úr næstum sóttlausu umhverfi. Heimadýrin í landinu, sem heimsótt er, hafa oft fengið með móðurmjólkinni mótefni gegn algengum sýklum á svæðinu og aldrei veikst af þeim svo vitað sé, en framandi, mótefnalaust, fullorðið dýr getur orðið fávæikt á staðnum eftir stutta dvöl. Það er ekki allt sem sýnist þegar sýkingar eru skoðaðar vandlega.

Hlýnun jarðar hefur breytt sýklaflórunni í Evrópu töluvert á undanfórnum árum. Bitvargur, bæði mýflugur og skógaskordýr, sem bera manna- og dýrasjúkdóma, finnast nú norðar í Evrópu en áður var, og hreinir hitabeltissjúkdómar, sem berast með bitvargi og voru áður óþekktir í Evrópu, finnast þar nú á allra síðustu árum, Hundæði hefur líka fært sig um set. Það berst ekki bara með óðum hundum heldur einnig með ýmsum villtúmskógadýrum. Líka með leðurblökum, sem safnast í hella og geta mettað þar takmarkað andrúmsloftið og sýkt þá sem þangað koma. Litlir, sætir íkornar hafa smitast og veikst, dottið niður úr trjánum og bitið börn, sem hafa tekið þá upp. Lengi hefur hörð barátta gegn hundæði verið háð í skógum Finnlands, svo að það berist ekki þangað með skógadýrum frá Rússlandi, sem þekkja ekki finnsku landamærin og frekar en blaðlýsnar, sem fara yfir þau með aðra sjúkdóma.

Rétt er að minna á sullaveikina, skæðan mannasjúkdóm, sem kostaði hér mörg mannlíf á árum áður, en allir eru nú búnir að gleyma, af því að sullaveikinni var skipulega útrýmt hér fyrir mörgum árum. Á meðan sú barátta stóð yfir og lengi á eftir var hundahald hér mjög takmarkað og alveg bannað í þéttbýli. Sullaveikin er enn í mörgum löndum Evrópusambandsins, þó að reynt hafi

verið að útrýma henni. Hér tókst útrýmingin af því, að bandormurinn, sem veldur sjúkdómnum, var eingöngu í hundum, og náinn samgangur við þá var eina smitleiðin. Á meginlandi Evrópu er sami bandormur einnig í villtum skógarándýrum, sem dreifa eggjum hans út í umhverfið í saur sínum. Þaðan berast eggin með ýmsu móti í fólk og valda þessum illviðráðanlega mannasjúkdómi. Aðrir bandormar valda búfjársjúkdómum á sama hátt.

Af framansögðu er ljóst, að sá, sem ferðast með gæludýr eða hjálpardýr úr umhverfi, sem er að mestu laust við smitsjúkdóma í umhverfi, þar sem sníkla- og sýklaflóran er mun fjölskrúðugri, stofnar heilsu dýrsins í talsverða hættu. Þegar um er að ræða hjálpardýr fatlaðra finnst mér réttast að þau færu ekki úr landi. heldur væri þeim tryggður öruggur geymslustaður og stöðug þjálfun meðan mannfólk aðstoðaði þann fatlaða á ferðalaginu. Það er ekki gott að missa hjálparhund í veikindi og þurfa að þjálfu upp annan hund í staðinn, ef illa fer. Það er því mín skoðun, að þetta frumvarp eigi ekki að verða að lögum.

Reykjavík 19. Júní 2011,

Margrét Guðnadóttir.
 Margrét Guðnadóttir,
 fv. prófessor í sýklafræði
 læknadeild Háskóla Íslands.

Alþingi
Erindi nr. Þ 139/2913
komudagur 21. 6. 2011



Alþingi
Nefndasvið Alþingis
Kirkjustræti
150 Reykjavík

Austurvegur 64 800 Selfoss
Sími: 530 4800 - Fax: 530 4801
mast@mast.is www.mast.is

Selfoss, 16. júní 2011
Tilvísun: Mast11050172/0.1
Yðar tilvísun: Þskj. 1185 - 668. mál

Efni: Umsögn um frumvarp til laga um breytingu á lögum nr. 54/1990 um innflutning dýra msb.

Vísað er til erindis Sjávarútvegs- og landbúnaðarnefndar Alþingis frá 31. maí 2011, þar sem óskað er umsagnar Matvælastofnunar um ofangreint frumvarp vegna innflutnings á gæludýrum. Lög nr. 54/1990 skilgreina gæludýr sem dýr af eftirfarandi tegundum og flokkum: Hundar, kettir, kanínur, skrautfiskar, vatnadýr, nagdýr og búrfuglar. Þrátt fyrir þetta verður, miðað við efnistöð frumvarpsins, að telja að flutningsmenn eigi eingöngu við hunda og ketti.

Í greinargerð með frumvarpinu er vitnað í reglugerð ESB nr. 998/2003, um flutninga á gæludýrum sem eru í fylgd með eigendum sínum, svokallað "non - commercial movement of pet animals", en skv. þeirri reglugerð eru gæludýr skilgreind sem hundar, kettir og merðir. Innflutningur á síðast nefnda tegundinni hefur aldrei verið leyfður, vegna hættu á að slík dýr gætu valdið lífríki landsins óbætanlegum skaða, ef þau slyppu út í náttúruna. Ekki verður annað séð en að ofangreind reglugerð ESB sé viðmiðun og forsenda flutningsmanna þess frumvarps sem nú hefur verið lagt fram um innflutning gæludýra.

Matvælastofnun leggst eindregið gegn samþykkt þessa frumvarps og fyrir því liggja eftirtalin rök.

1. Ísland hefur ávallt verið í fararbroddi þeirra landa, sem hafa sett sér strangar reglur um innflutning lifandi dýra til að hindra eins og mögulegt er að hingað berist skæðir dýrasjúkdómar. Af þeim sökum hefur um áratuga skeið verið í gildi almennt bann við innflutningi dýra og hver sá sem vill flytja inn dýr eða erfðaeftirbærni þeirra hefur þurft að sækja um undanþágu til þess til sjávarútvegs- og landbúnaðarráðuneytisins, sem hefur síðan aflað umsagnar yfirdýralæknis. Allar slíkar undanþágur hafa verið bundnar ströngum skilyrðum, m.a. um dvöl í einangrunarstöð við komu til landsins. Með lögum nr. 141/2007 var ofangreindu fyrirkomulagi breytt hvað varðar gæludýr og erfðaeftirbærni þeirra, þannig að yfirdýralæknir getur leyft innflutning þessara dýra

Með framkomnu frumvarpi er því í raun og veru verið að gjörbylta því fyrirkomulagi sem hér hefur gilt um áratuga skeið og gefist vel til að verjast því að nýjir dýrasjúkdómar berist til landsins. Hugmyndir um breytt fyrirkomulag við innflutning á gæludýrum hafa iðulega komið upp og á árunum 2001 - 2002 var gerð á vegum embættis yfirdýralæknis

sérstök áhættugreining vegna innflutnings á hundum og köttum til Íslands. Niðurstaða þeirrar greiningar var að einangrunartími var stytur og innflutningsferillinn einfaldaður, en skv. matinu var áfram talið nauðsynlegt að krefjast einangrunar á innfluttum hundum og köttum, sjá nánar í fylgiskjali 1. Frá því að þetta mat lá fyrir í september 2002 hafa ýmsar ytri aðstæður breyst í okkar helstu nágrannalöndum, svo sem í Evrópusambandinu, Noregi og Sviss, m.a. með útgáfu reglugerðar ESB nr. 998/2003 um flutninga á dýrum sem eru í fylgd með eigendum sínum og breytingum á henni (388/2010 og 438/2010).

Forsenda þess að hægt sé að samþykkja slíkar grundvallarbreytingar á regluverki um innflutning dýra er að framkvæmt yrði mjög vandað áhættumat og að farið yrði eftir alþjóðlegum reglum um gerð slíks mats og hliðsjón höfð af áhættumati annarra ríkja og stofnana um sama efni, svo sem frá Matvælaöryggisstofnun Evrópu (EFSA) og landbúnaðarráðuneyti Nýja-Sjálands, sjá nánari umfjöllun í fylgiskjali 2 með þessu bréfi.

2. Innflutningur gæludýra lýtur sömu lögmálum og innflutningur annarra dýra. Það er raunveruleg hættu á að hundar og kettir geti borið með sér fjölmarga dýrasjúkdóma sem smitað geta bæði gæludýr og búfénað hérlendis, ef innflutningur er án sérstakra skilyrða og einangrunar. Sjá nánar umfjöllun í kafla 5 í fylgiskjali 1 um sjúkdóma sem geta borist til landsins með hundum og köttum.

Reglugerð ESB nr. 998/2003 gerir einungis kröfur um að gæludýr með gæludýrapassa séu bólusettt fyrir hundaeði. Algengt er að gæludýr í ESB löndum séu bólusettt fyrir nokkrum öðrum smitsjúkdómum og er slík bólusetning þá skráð í passann. Sem dæmi má nefna að meðal skæðra sjúkdóma sem hundar geta tekið er hestainflúensa og hefur þetta m.a. gerst í Bandaríkjunum Norður-Ameríku. Hundar eru þó hvergi bólusettir fyrir þessum sjúkdómi. Þar sem Ísland er nánast eina land í heiminum sem er laust við þennan sjúkdóm, er raunhæfur möguleiki að hann geti borist hingað til lands og í hesta, sem myndi valda miklu tjóni. Því eru allir hundar í einangrun hér á landi prófaðir fyrir þessum sjúkdómi.

3. Ljóst er að ef frumvarpsið verður að lögum myndi innflutningur gæludýra geta haft verulegar afleiðingar fyrir þau gæludýr sem fyrir eru hér á landi og einnig önnur dýr, þ.m.t. búfé. Ef tekið er dæmi um ferðamann frá ESB landi sem myndi hafa meðferðis gæludýr sitt, með sínum passa, þá gæti ferðamaðurinn ferðast vítt og breitt um landið og gíst t.d. á ferðaþjónustubæjum. Flestir þessara bæja eru með dýr sín til sýnis og hundar og kettir á þessum bæjum eru yfirleitt ekki bólusettir gegn neinum sjúkdómum. Miðað við þá staðreynd að gæludýrapassi ESB gerir aðeins kröfu um að hundar og kettir séu bólusettir fyrir hundaeði, má búast við að gæludýr ferðamanna gætu smitað hunda og ketti og önnur dýr með sjúkdómum, ekki aðeins á sveitabæjum heldur einnig dýr þéttbýlisbúa, sem ekki eru varin gegn öllum þeim sjúkdómum sem fyrirfinnast í gæludýrum í ESB löndum.

Hér skal einnig minnst á ýmsa sníkjudýrasjúkdóma, sem ekki finnast hér á landi svo sem A sjúkdómsins sullaveikifárs og B sjúkdómsins sullaveiki, sem var útrýmt hér á landi með gífurlegum tilkostnaði. Til A sjúkdóma skv. viðauka I með lögum nr. 25/1993 teljast allir hættulegustu dýrasjúkdómarnir. Báðir þessir sjúkdómar geta borist í fólk og dregið það til dauða. Þessir sjúkdómar finnast í ESB löndunum, m.a. hefur bandormurinn *Echinococcus multilocularis* sem veldur sullaveikifári verið að finnast í refum í Svíþjóð. Það er ekkert öryggi fyrir því að hundur frá ESB löndum með hefðbundinn gæludýrapassa geti ekki verið með þessa bandorma í sér og skilið eftir smit hér á landi, með ófyrirsjáanlegum afleiðingum. Með núverandi innflutningsfyrirkomulagi eru gerðar skýrar kröfur til ormahreinsunar stuttu fyrir innflutning. Meðan á einangrun gæludýranna stendur, er saur dýranna rannsakaður til að sannreyna að ormahreinsunin hafi tekist. Sömuleiðis eru kröfur um meðferð slíkra dýra vegna útvortis sníkjudýra, sem geta í sumum tilfellum verið smitberar dýrasjúkdóma, svo sem

Babesiosis, sem sýkt getur nautgripi og flestar aðrar dýrategundir og menn.

Það skiptir einnig máli í þessu sambandi að ESB hefur gert nokkra samninga við önnur lönd svo sem Bandaríki Norður-Ameríku og Japan um frjálsa för gæludýra með ESB passa. Þau dýr sem kæmu hingað til lands með ESB ferðamönnum, gætu því hafa verið nýlega í þessum löndum og þar með aukið hættuna á innflutningi dýrasjúkdóma.

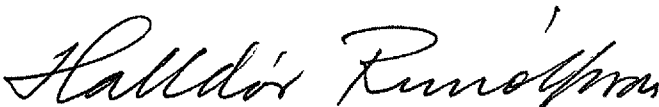
4. Að síðustu skal minnt á að við samþykkt Alþingis vegna umsókn Íslands um aðild að Evrópusambandinu, lá fyrir í nefndarálitinu frá meirihluta utanríkismálanefndar "Nefndarálit um till. til þál. um aðildarumsókn að Evrópusambandinu - 137. löggjafarþing 2009, Þskj. 249 - 38. mál." Á bls 15 í þessu skjali segir m.a. í beinni tilvitnun:

Ísland hefur til þessa samkvæmt EES samningnum verið undanþegið viðskiptum með lifandi dýr. Undanþágan var tímabundin til ársins 2000, en búið er að ganga frá því í tengslum við matvælastöðgjöfina að undanþágan er nú varanleg innan EES samningsins. Meirihlutinn telur rétt að kröfu um þessa undanþágu verði framhaldið fyrir Ísland verði haldið uppi í mögulegum aðildarviðræðum.

Í nefndarálitinu er átt við öll lifandi dýr og eru gæludýr ekki undanþegin, sem er eðlilegt og í samræmi við 3. lið hér að ofan, þar sem innflutt gæludýr gætu borið smitsjúkdóma í önnur dýr.

Frumvarp þetta, er í andstöðu við ofangreint álit meirihluta utanríkismálanefndar Alþingis og þeim samningsmarkmiðum sem unnið hefur verið eftir. Í þeirri vinnu sem þegar hefur verið lögð fram af hálfu starfsmanna Matvælastofnunar í aðildarviðræðunum, svo sem rýni á fjölmörgum gerðum ESB um dýraheilbrigðismál og á rýnifundum í Brussel í febrúar og mars 2011, hefur kröfunni um áframhaldandi undanþágur fyrir lifandi dýr verið haldið hart fram, í samræmi við ofangreint álit Alþingis. Samþykkt þessa frumvarps nú myndi setja allan málflutning Íslands um áframhaldandi undanþágur fyrir öll lifandi dýr í hættu.

F.h. Matvælastofnunar,



Halldór Runólfsson yfirdýralæknir

Fylgiskjal 1. http://www.sjavarutvegsraduneyti.is/media/Skyrslur/ahaettumat_gaeludyr.pdf

Fylgiskjal 2. Drög að tillögu að verklagi við áhættugreiningu vegna innflutnings á lifandi dýrum til Íslands.

ÁHÆTTUGREINING

VEGNA INNFLUTNINGS Á

HUNDUM OG KÖTTUM

TIL ÍSLANDS

September 2002

**Aðalbjörg Jónsdóttir,
Auður Lilja Arnþórsdóttir,
Gísli Sverrir Halldórsson,
Helga Finnsdóttir**

Efnisyfirlit

1. Inngangur	5
2. Lög um innflutning	7
2.1 Almenn ákvæði.....	7
2.2 Vottun á heilbrigðisástandi	7
2.3 Einangrun	7
2.4 Dýr vaxin af innfluttu erfðaefni.....	7
3. Skilyrði fyrir innflutningi.....	8
3.1 Almenn skilyrði	8
3.2 Ábyrgð eiganda	8
3.3 Svipting leyfis	8
3.4 Skilyrði fyrir innflutningi hunda og katta	9
4. Framkvæmd innflutnings og einangrunar.....	10
4.1 Flutningur	10
4.2 Skoðun og meðhöndlun	10
4.3 Einangrun	10
4.4 Þrif á búrum	11
5. Sjúkdómar sem geta borist til landsins með gæludýrum	12
5.1 Veirusjúkdómar	12
5.1.1 Afríkönsk hrossapest (A).....	12
5.1.2 Aujeszzkys veiki (A)	12
5.1.3 Kattakvef	13
5.1.4 Hundafár (B)	13
5.1.5 Kattabólusótt (C)	13
5.1.6 Kattahvítblæði (C).....	13
5.1.7 Smitandi lífhimnubólga í köttum	14
5.1.8 Kattaalnæmi	14
5.1.9 Hundaherpes	14
5.1.10 Kattafár.....	14
5.1.11 Smitandi hóstapest í hundum	15
5.1.12 Smitandi lifrabólga í hundum (C)	15
5.1.13 Hundæði (A)	15
5.1.14 Kattaflensa	16
5.1.15 Smáveirusótt í hundum (C).....	16
5.1.16 Gin- og klaufaveiki (A)	16
5.2 Bakteríusjúkdómar	17
5.2.1 Gulusótt (B)	17
5.2.2 Ígerðarsótt (C).....	17
5.2.3 Murine typhis	17
5.2.4 Svarti dauði.....	18
5.2.5 Rocky mountain spotted fever	18
5.2.6 Salmonellusýking (B).....	18
5.2.7 Hérasótt (A)	19

5.2.8 Berklar (A).....	19
5.2.9 Miltisbrandur (A).....	19
5.2.10 Borreliosis	19
5.2.11 Boutoneneuse fever	20
5.2.12 Campylobactersýking	20
5.2.13 Smitandi fósturlát í hundum (A)	20
5.2.14 Canine ehrlichiosis	20
5.2.15 Sníf (A)	21
5.3 Sveppasjúkdómar	21
5.3.1 Hringstyrfi (B)	21
5.4 Sjúkdómar vegna einfrumunga	21
5.4.1 Babesiosis	21
5.4.2 Canine hepatozoonosis.....	22
5.4.3 Leishmaníuveiki (B).....	22
5.4.4 Chagas veiki.....	22
5.4.5 <i>Giardia</i>	22
5.4.6 Neosporosis (B).....	23
5.4.7 <i>Trypanosoma</i>	23
5.5 Sjúkdómar af völdum priona.....	23
5.5.1 Kattariða.....	23
5.6 Sjúkdómar af völdum agða	23
5.6.1 Lungnaögður	23
5.6.2 Blóðögður.....	24
5.7 Sjúkdómar af völdum bandorma	24
5.7.1 Sullaveikifár (A)	24
5.7.2 Sullaveiki (B)	24
5.8 Sjúkdómar af völdum þráðorma.....	25
5.8.1 <i>Anchylostoma caninum</i>	25
5.8.2 <i>Angiostrongylus vasorum</i>	25
5.8.3 Hjartaormur	25
5.8.4 <i>Strongyloides</i>	25
5.9 Útvortis sníkjudýr	26
5.9.1 Áttfætlumaur (Kattamaur (C))	26
5.9.2 Flær	26
5.9.3 Lýs	26
5.9.4 Tunguormur	26
5.9.5 Maurakláði (A).....	26
5.9.6 Eyrnamaur (C).....	27
6. Mat á smithættu við innflutning á hundum og köttum	28
6.1 Smithætta án varnaraðgerða	28
6.1.1 Líkur á að smit berist til landsins	28
6.1.2 Líkur á að smit berist í dýr eða fólk hér á landi	29
6.2 Smithætta með núverandi varnaraðgerðum	30
6.2.1 Líkur á að smit berist til landsins	30
6.2.2 Líkur á að smit berist í dýr eða fólk hér á landi	31
7. Afleiðingar smits.....	32
8. Niðurstaða	33

8.1	Áhætta við innflutning á hundum og köttum <u>án varnaraðgerða</u>	33
8.2	Áhætta við innflutning á hundum og köttum <u>með núverandi varnaraðgerðum</u>	34
9.	Mat á smithættu við innflutning og notkun á hundasæði.....	34
9.1	Smitefni sem getur borist með hundasæði	34
9.2	Áhætta við innflutning og notkun á hundasæði	35
10.	Tillögur að breytingum	35
10.1	Skilyrði fyrir innflutningi á hundum og köttum	35
10.2	Reglur um flutning	35
10.3	Reglur um einangrun	36
10.4	Skilyrði fyrir innflutningi á hundasæði	36
11.	Lokaorð	36
	Heimildir:	37

1. Inngangur

Með bréfi dagsettu 18. júlí 2001 var settur á fót starfshópur á vegum embættis yfirdýralæknis, til að gera áhættugreiningu vegna innflutnings á gæludýrum til Íslands með tilliti til sjúkdómavarna. Þetta var gert að beiðni Landbúnaðarráðuneytisins samkvæmt bréfi dagsettu 28. febrúar 2001, þar sem vísað er í ályktun þessa efnis sem samþykkt hafði verið á fundi Dýralæknafélags Íslands, 2. desember 2000. Í starfshópnum hafa verið frá upphafi Gísli Sverrir Halldórsson, Aðalbjörg Jónsdóttir og Helga Finnsdóttir. Í nóvember 2001 kom Auður Lilja Arnþórsdóttir til liðs við hópinn. Í júlímánuði 2002 óskaði starfshópurinn eftir umsögn Eggerts Gunnarssonar, Einars Jörundssonar og Vilhjálms Svanssonar á drögum sem þá lágu fyrir og fylgir hún með þessari skýrslu. Við fullvinnslu skýrslunnar var tekið tillit til þeirra ábendinga sem þar koma fram.

Fljótlega kom í ljós að um mjög umfangsmikið verkefni var að ræða og ákvað hópurinn því að einbeita sér að því að greina þá áhættu sem fellst í innflutningi á hundum og köttum. Þessi skýrsla fjallar því eingöngu um þessar dýrategundir en ekki önnur gæludýr.

Í öðrum, þriðja og fjórða kafla skýrslunnar er gerð grein fyrir ákvæðum þeirra laga sem gilda um innflutning á dýrum, skilyrðum sem sett eru fyrir innflutningi á hundum og köttum og hvernig að framkvæmd innflutnings og einangrunar er staðið í dag.

Í fimmta kafla er fjallað um þá sjúkdóma sem, að mati starfshópsins, þarf að hafa í huga við innflutning á hundum og köttum.

Í sjötta kafla er að finna mat á líkum á því að smit þeirra sjúkdóma sem fjallað er um í fimmta kafla, berist til landsins með innflutningi á hundum og köttum. Einnig eru metnar líkur á því að dýr eða fólk hér á landi smitist. Matið er tvískipt, annars vegar er það byggt á þeim forsendum að engar varnaraðgerðir séu viðhafðar og hins vegar að núverandi skilyrðum um innflutning sé fullnægt.

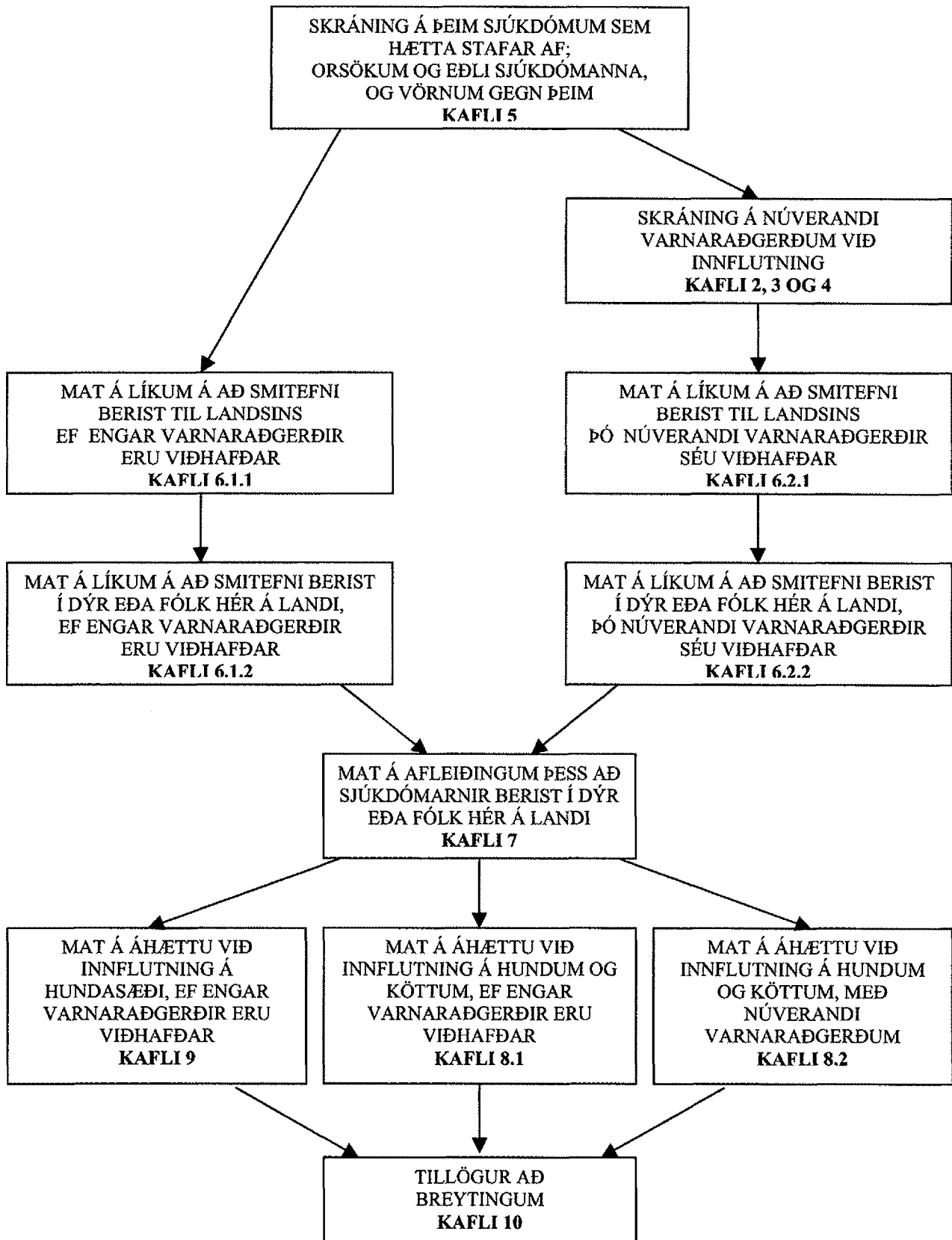
Í sjöunda kafla er að finna mat á því hverjir af þeim sjúkdómum sem fjallað er um í fimmta kafla, geti haft alvarlegar afleiðingar í för með sér, berist þeir til landsins og smiti dýr eða fólk.

Á grundvelli þess mats sem greint er frá í sjötta og sjöunda kafla er síðan tekið saman yfirlit yfir sjúkdóma sem miklar eða nokkarar líkur eru á að berist til landsins með innflutningi á hundum og köttum, smiti dýr eða fólk og geta haft alvarlegar afleiðingar í för með sér.

Að lokum eru tíundaðar tillögur starfshópsins að breytingum eða viðbótum á þeim reglum, skilyrðum og fyrirkomulagi á innflutningi og einangrun, sem hópurinn telur nauðsynlegar til að draga út hættu á að alvarlegir smitsjúkdómar berist hingað til lands, með innflutningi á hundum og köttum.

Á 1. mynd er ferli þessarar áhættugreiningar sýnt.

ÁHÆTTUMAT VEGNA INNFLUTNINGS Á HUNDUM, KÖTTUM OG HUNDASÆÐI



1. mynd. Ferli áhættugreiningarinnar og tilvísanir í kafla skýrslunnar

2. Lög um innflutning

Um innflutning á dýrum og erfðæfni þeirra gilda Lög um innflutning á dýrum nr. 54/1990 og verða hér talin upp þau ákvæði þeirra sem varða hunda og ketti.

2.1 Almenn ákvæði

Í lögunum segir að óheimilt sé að flytja til landsins hvers konar dýr, tamin eða villt, svo og erfðæfni þeirra, en að landbúnaðarráðherra geti að fengnum meðmælum yfirdýralæknis, vikið frá þessu banni, enda sé stranglega fylgt þeim fyrirmælum sem lögin kveða á um og reglugerðir sem settar eru samkvæmt þeim.

Meðmælum yfirdýralæknis skal fylgja rökstutt álit um heilbrigðisástand í viðkomandi landi eða landsvæði og vottorð frá viðkomandi heilbrigðisyfirvöldum um að þar hafi ekki orðið vart sjúkdóma í dýrum sem sérstaklega þarf að óttast hér á landi.

2.2 Vottun á heilbrigðisástandi

Lögin kveða á um að hvert einstakt dýr sem fyrirhugað er að flytja inn, sem og karldýr sem eru fyrirhugaðir sæðisgjafar og foreldrar sem gefið hafa frjóvguð egg, skuli heilbrigðisskoðuð af embættisdýralækni og að vottorð og aðrar nauðsynlegar upplýsingar skuli liggja fyrir áður en innflutningur fer fram. Jafnframt er kveðið á um að landbúnaðarráðherra setji reglur samkvæmt tillögum yfirdýralæknis, um kröfur til þeirra upplýsinga og vottorða sem þurfa að liggja fyrir áður en innflutningur er leyfður.

2.3 Einangrun

Samkvæmt ákvæðum laganna skal einangra öll innflutt dýr og erfðæfni á sóttvarnastöð svo lengi sem yfirdýralæknir telur þörf á, undir stöðugu eftirliti sóttvarnardýralæknis stöðvarinnar. Kveðið er á um að landbúnaðarráðherra setji, að fengnum tillögum yfirdýralæknis, reglugerð um allt er veit að rekstri sóttvarna- og einangrunarstöðva og öryggi gagnvart hugsanlegri sýkingarhættu frá þeim.

Ákvæði eru í lögunum um að komi upp alvarlegur smitsjúkdómur í sóttvarna- eða einangrunarstöð, skuli gera hverjar þær ráðstafanir sem þurfa þykir til að hefta útbreiðslu hans, m.a. fella dýr ef nauðsyn krefur og stöðva dreifingu erfðæfnis þaðan.

2.4 Dýr vaxin af innfluttu erfðæfni

Lögin kveða á um að innflutt dýr eða dýr sem vaxið hafa af innfluttu erfðæfni, megi aldrei flytja út af sóttvarnarsstöð. Landbúnaðarráðherra er þó heimilt að víkja frá þessu ákvæði, hvað varðar heimilisdýr sem ekki eru af ætt hóf- og klaufdýra, ef fyrir liggja meðmæli yfirdýralæknis. Slíkur flutningur skal ekki fara fram fyrr en dýrin hafa verið svo lengi í einangrun, að tryggt þyki að mati yfirdýralæknis, að þau séu ekki haldin neinum smitsjúkdómum.

3. Skilyrði fyrir innflutningi

Landbúnaðarráðuneytið hefur sett skilyrði fyrir innflutningi gæludýra og fara þau hér á eftir. Eyðublöð sem nefnd eru fylgja með skýrslunni í viðaukum.

3.1 Almenn skilyrði

- 1) Innflutningsleyfi frá landbúnaðarráðherra.
- 2) Einangrun í einangrunarstöð gæludýra í Hrísey fyrir hunda og ketti, annars skv. fyrir mælum yfirdýralæknis.
- 3) Heilbrigðis- og bólusetningavottorð á þar til gerðum eyðublöðum frá landbúnaðarráðuneytinu.
- 4) Örmerking dýranna.
- 5) Bólusetningar.
- 6) Meðhöndlun við algengum sjúkdómum skv. viðeigandi heilbrigðisvottorði.
- 7) Við komu dýrsins verður að framvísa til tollgæslu heimild til innflutnings ásamt rétt útfylltum heilbrigðis- og bólusetningavottorðum í frumriti.

3.2 Ábyrgð eiganda

Eigandi ber allan kostnað og alla ábyrgð á dýri sínu meðan á einangrun þess stendur s.s. vegna:

- flutnings til og frá einangrunarstöð gæludýra í Hrísey
- fóðrunar og eftirlits
- sýnatöku, lyfjakostnaðar og læknismeðferðar, ef til kemur og
- tjóns sem dýrið kann að valda meðan á einangrun þess stendur.

Innflytjandinn skuldbindur sig og staðfestir með undirskrift sinni í umsókn um leyfi til innflutnings á gæludýri, að hlíta í hvívetna öllum þeim fyrir mælum sem ráðuneytið setur sem skilyrði til innflutnings þess og einangrunar í einangrunarstöð gæludýra í Hrísey.

3.3 Svipting leyfis

Komi í ljós að ofangreindum skilyrðum er ekki framfylgt í hvívetna við komu dýrsins til landsins eða meðan á einangrun þess stendur, fellur innflutningsleyfið samstundis úr gildi og verður dýrið sent úr landi til sama lands og það kom frá, sé þess kostur, en lógað ella.

3.4 Skilyrði fyrir innflutningi hunda og katta

- 1) Innflutningsleyfi frá landbúnaðarráðherra.
- 2) Einangrun í einangrunarstöð gæludýra í Hrísey.
- 3) Heilbrigðis- og bólusetningavottorð á þar til gerðum eyðublöðum frá landbúnaðarráðuneytinu.
- 4) Örmerking með örmerki sem uppfyllir ISO-staðal 11784 eða Annex A við ISO-staðal 11785. Húðflúr (tattó) er ekki tekið gilt.
- 5) Bólusetningar:
 - a) Hundar og kettir.
 - i) Hundæði með lágmark mótefna í blóði (0.5IE/ml)
(Varðar ekki hunda og ketti frá Ástralíu, Bretlandi, Finnlandi, Færeyjum, Hawaií, Írlandi, Japan, Noregi, Nýja-Sjálandi og Svíþjóð).
 - b) Hundar:
 - i) Hundafár (Canine distemper)
 - ii) Smáveirusótt (Parvovirus)
 - iii) Smitandi lifrabólga í hundum (Hepatitis Contagiosa Canis)
 - c) Kettir:
 - i) Kattafár (Panleukopenia)
 - ii) Kattaflensa (Rhinotracheitisvirus)
 - iii) Calicivirus.
- 6) Meðhöndlun 24 – 72 klst. fyrir brottför til Íslands gegn:
 - a) Bandormum (*Echinococcus multilocularis*) með virka efninu praziquantel (Droncit) og
 - b) Útvortis sníkjudýrum með Frontline/Exspot.
- 7) Óheimilt er að flytja til landsins hvolpa og kettlinga yngri en fjögurra mánaða, hvolpafullar tíkur, kettlingafullar læður, tíkur á hvolpum eða læður á kettlingum sem og hunda af tegundunum Akita Inu, Staffordshire Bull Terrier, amerískan Staffordshire Terrier, Bull Terrier, Pit Bull Terrier, Fila Brasileiro, Toso Inu, Dogo Argentino, svo og blendinga af framangreindum tegundum og blendinga af úlfum og hundum.
- 8) Gæludýr verða að vera heilbrigð við komu í einangrun og mega ekki hafa undirgengist neinar aðgerðir nýlega sem þarfnast eftirlits eða eftirmeðferðar af nokkru tagi.
- 9) Einungis er heimilt að flytja hunda og ketti flugleiðis til Íslands og aðeins um Keflavíkurflugvöll. Komutími dýrsins skal vera á virkum degi. Innflutningur um helgar er aðeins leyfður við sérstakar aðstæður.
- 10) Við komu dýrsins verður að framvísa til tollgæslu heimild til innflutnings ásamt rétt útfylltum heilbrigðis- og bólusetningavottorðum í frumriti (sjá lið 3).

4. Framkvæmd innflutnings og einangrunar

Í þessum kafla er framkvæmd flutnings og einangrunar á innfluttu dýri lýst eins og það er í dag, frá því að það kemur til landsins þar til það yfirgefur einangrunarstöðina.

4.1 Flutningur

Við komu til Keflavíkurflugvallar er dýrið flutt af starfsmönnum flugvallarins, á fragtbíl, í fragtgeymslu inni á flugvellinum. Starfsmaður einangrunarstöðvarinnar í Hrísey er með passa til að komast inn á völinn, og tekur á móti dýrinu í fragtgeymslunni. Þar setur hann það í flutningsbúrinu beint inn í bíl og flytur það til Reykjavíkurflugvallar. Verði einhver töf á þessum flutningi, er búrið sett inn í sérstakt herbergi í Leifsstöð. Á Reykjavíkurflugvelli er dýrinu ekið inn á vallarsvæðið og sett inn í fragtgeymslu, fragtvagn ekur því að flugvél sem flytur það til Akureyrar. Á Akureyrarflugvelli tekur starfsmaður einangrunarstöðvarinnar í Hrísey á móti dýrinu úr flugfragt í vallahliðinu (fer ekki með dýrið um aðalinngang/farþegainngang), setur búrið í bíl og flytur það að ferju, þar sem það er haft í sérstöku herbergi. Þegar til Hríseyjar er komið er dýrið flutt með bíl einangrunarstöðvarinnar beint í stöðina. Flutningurinn frá Keflavík til Hríseyjar tekur um 3 klst, ef allt gengur samkvæmt áætlun.

4.2 Skoðun og meðhöndlun

Þegar dýrið er komið í einangrunarstöðina framkvæmir dýralæknir á vegum embættis yfirdýralæknis almenna heilbrigðisskoðun á því. Saurýni er sent til Tilraunastöðvar Háskóla Íslands í meinafræði að Keldum til greiningar á sníkjudýrum. Blóðsýni er einnig tekið úr hundum og sent til SVS í Danmörku til greiningar á *Leptospira*.

Að þessu loknu er dýrið meðhöndlað með ormalyfjum, hundar fá Drontal comp og kettir fá Banminth pasta.

Vakni grunur um sjúkdóm eru dýrin rannsökuð með tilliti til þess og þau sýni tekin sem nauðsynlega þarf til að staðfesta um hvaða sjúkdóm geti verið að ræða.

4.3 Einangrun

Eftir skoðun og sýnatökur er dýrunum komið fyrir í sérstakri foreinangrun og eru ekki flutt þaðan fyrr en niðurstöður rannsókna á sýnum liggja fyrir, venjulega eftir 10-14 daga.

Að lokinni foreinangrun er dýrunum komið fyrir í aðaleinangrun þar sem þau dvelja það sem eftir er af þeim tíma sem tilskilinn er; sex vikur fyrir dýr sem koma frá Noregi, Svíþjóð, Finnlandi og Stóra-Bretlandi en annars átta vikur.

Almenn heilbrigðisskoðun er framkvæmd á hverju dýri að minnsta kosti vikulega á meðan á einangrun stendur. Greinist kvillar eða ytri óværa er dýrið meðhöndlað.

Bæði hundum og köttum eru gefin lyf gegn þráðormum á 14., 15., 16. og 17. degi (Panacur) og lyf gegn bandormum á 40. og 54. degi (Drontal comp).

Saursýni eru tekin á 35. degi úr dýrum sem eru í sex vikna einangrun og á 49. degi úr dýrum sem eru í átta vikna einangrun. Sýnin eru send til Tilraunastöðvar Háskóla Íslands í meinafræði að Keldum til greiningar á sníkjudýrum.

4.4 Þrif á búrum

Flutningsbúr

Plastbúr eru þrifin með heitu vatni og Antec sápu eða Kraftþrifi og sótthreinsuð með Vircon S en trébúr eru brennd. Allir fylgihlutir eru brenndir. Plastbúrin eru geymd þar til dýrin fara heim.

Innibúr í einangrunarstöð

Innibúr eru þrifin daglega eftir þörfum með heitu vatni og Antec sápu eða Kraftþrifi og ef ástæða er til eru þau sótthreinsuð með Vircon S og síðan vandlega við skipti. Búr í foreinangrun standa tóm á milli dýra í tvo sólarhringa eftir þrif.

Útibúr í einangrunarstöð

Útibúr eru þrifin tvisvar til þrisvar sinnum á dag með heitu vatni og Antec sápu eða Kraftþrifi og ef ástæða er til eru þau sótthreinsuð með Vircon S og síðan vandlega við skipti.

5. Sjúkdómar sem geta borist til landsins með gæludýrum

Í þessum kafla eru fjallað um þá sjúkdóma sem geta hugsanlega borist með innfluttum gæludýrum, og sem annað hvort finnast ekki hér á landi eða reynt er að stemma stigu við útbreiðslu þeirra, t.d. með bólusetningum. Gerð er grein fyrir orsök sjúkdómanna, útbreiðslu viðkomandi smitefna, hvaða dýr geta veikst eða borið smitefni, hvort fólk getur veikst ef það smitast, hvort ákveðnar dýrategundir séu nauðsynlegir millihýslar á lífsferli smitefnisins, hvaða aðferðir eru notaðar við að greina sjúkdóminn, hvort mögulegt sé að verja dýr gegn sjúkdómunum með bólusetningu eða meðhöndlun, hvort mögulegt sé að lækna sjúkdómanna með lyfjum og hvaða afleiðingar þeir geti haft. Tilgreint er hvaða flokki sjúkdómarnir tilheyra samkvæmt lögum um dýrasjúkdóma og varnir gegn þeim, nr. 25/1993, ásamt númeri þeirra í númerakerfi Alþjóðlegu dýraheilbrigðismálastofnunarinnar (OIE). Einnig eru nefnd þau atriði í gildandi skilyrðum um innflutning hunda og katta sem eiga að draga úr hættu á að innflutt dýr beri sjúkdómanna með sér, sbr. kafla 3.4, sem og aðgerðir í einangrun sem miða að því sama, sbr. kafla 4.2 og 4.3. Sömuleiðis eru nefndar þær aðgerðir sem tíðkast hér á landi sem draga úr hættu á að dýr smitist, t.d. bólusetningar, berist smitefni sjúkdómanna til landsins.

Þau atriði, sem mest áhrif hafa á það áhættumat sem þessi skýrsla fjallar um, eru feitletruð.

5.1 Veirusjúkdómar

5.1.1 Afríkönsk hrossapest (A)

(African horse sickness)

Orsök sjúkdómsins er *Reoviridae genus orbi*.

Veiran er sjaldgæf.

Hundar og hestar geta smitast.

Greining er staðfest með einangrun veiru og mótefnaælingu.

Blóðsjúgandi flugur eru nauðsynlegir millihýslar.

Bólusetning á hestum er möguleg.

Sjúkdómurinn getur dregið hesta til dauða.

Veiran getur borist með hundasæði.

A-sjúkdómur (A110).

5.1.2 Aujeszzkys veiki (A)

Orsök sjúkdómsins er *Herpesviridae genus alphaherpes*.

Veiran er sjaldgæf.

Hundar, kettir, svín, nautgripir og sauðfé geta smitast.

Fólk getur smitast.

Rottur geta borið smitið.

Greining er staðfest með mótefnaælingu.

Sjúkdómurinn dregur hunda hratt til dauða.

Veiran getur borist með hundasæði.

A-sjúkdómur (B052).

5.1.3 Kattakvef

(Feline calicivirus)

Orsök sjúkdómsins er *Caliciviridae* genus *calici*.

Veiran fyrirfinnst um allan heim.

Kettir geta smitast.

Sýking veldur einkennum í efri hluta öndunarfæra.

Líkur á lækningu eru góðar.

Bólusetning er möguleg.

Krafa er gerð um bólusetningu áður en kettir eru fluttir hingað til lands.

Margir kettir hér á landi eru bólusettir.

5.1.4 Hundafár (B)

(Canine distemper)

Orsök sjúkdómsins er *Paramyxoviridae* genus *morbilli*.

Veiran fyrirfinnst um allan heim en þó ekki hér á landi.

Hundar, refir og minkar geta smitast.

Veiran getur borist frá móður til fósturs.

Greining er staðfest með mótefnaþælingu.

Meðgöngutími er minni en einn mánuður.

Sýking veldur ýmis konar alvarlegum einkennum.

Sjúkdómurinn dregur dýr oftast til dauða.

Bólusetning er möguleg.

Krafa er gerð um bólusetningu áður en hundar eru fluttir hingað til lands.

Ekki er leyfilegt að bólusetja hunda hér á landi gegn hundafári þar sem notkun

lifandi bóluefnis er bönnuð.

B-sjúkdómur (I505).

5.1.5 Kattabólusótt (C)

(Feline poxvirus)

Orsök sjúkdómsins er *Poxviridae* genus *orthopox*.

Veiran er mjög sjaldgæf en fyrirfinnst a.m.k. í Evrópu.

Hundar, kettir, hestar, nautgripir, sauðfé og geitur geta smitast.

Fólk getur smitast.

Veiran getur smitað eftir að hafa verið í mörg ár utan hýsils.

Mjög náð samband þarf til að smitið berist frá einu dýri til annars.

Greining er staðfest með rafeindasmásjá eða ræktun.

Sýking veldur húðeinkennum, hita og öðrum almennum einkennum.

C-sjúkdómur (I003).

5.1.6 Kattahvítblæði (C)

(Feline leukemivirus)

Orsök sjúkdómsins er *Retroviridae* genus *onco*.

Veiran er sjaldgæf.

Kettir geta smitast.

Kettir geta verið einkennalausir smitberar.

Náð samband þarf til að smitið berist frá einu dýri til annars.

Greining er staðfest með mótefnaþælingu.

Sýking getur valdið ónæmisbælingu og æxlismyndun.

Sjúkdómurinn dregur dýr til dauða.

Bólusetning möguleg en ekki örugg.

C-sjúkdómur (I510).

5.1.7 Smitandi lífhimnubólga í köttum

(Feline infectious peritonitis)

Orsök sjúkdómsins er *Coronaviridae genus corona*.

Veiran fyrirfinnst um allan heim.

Kettir geta smitast.

Kettir geta verið einkennalausir smitberar.

Greining er staðfest með mótefnamælingu.

Sýking getur valdið margvíslegum einkennum.

Sjúkdómurinn dregur dýr oft til dauða.

5.1.8 Kattaalnæmi

(Feline immunodeficiency virus)

Orsök sjúkdómsins er *Retroviridae genus lenti*.

Veiran er sjaldgæf.

Kettir geta smitast.

Kettir geta verið einkennalausir smitberar.

Kettir bera smitið ævilangt.

Náið samband þarf til að smitið berist frá einu dýri til annars.

Greining er staðfest með mótefnamælingu.

Sýking veldur ónæmisbælingu.

Sjúkdómurinn dregur dýr til dauða.

5.1.9 Hundaherpes

Orsök sjúkdómsins er Herpesveira

Veiran fyrirfinnst um allan heim.

Hundar geta smitast.

Hundar geta verið einkennalausir smitberar.

Smitið getur borist frá móður til fósturs.

Greining er staðfest með mótefnamælingu.

Sýking getur valdið nasakvefi og fósturláti.

Veiran getur borist með hundasæði.

5.1.10 Kattafár

Orsök sjúkdómsins er *Parvoviridae genus parvo*.

Veiran fyrirfinnst um allan heim.

Kettir geta smitast.

Kettir geta verið einkennalausir smitberar.

Greining er staðfest með mótefnamælingu.

Meðgöngutími er minni en ein vika.

Sýking getur valdið alvarlegum almennum einkennum.

Sjúkdómurinn getur dregið dýr til dauða.

Bólusetning er möguleg.

Krafa er gerð um bólusetningu áður en kettir er fluttir hingað til lands.

Margir kettir hér á landi eru bólusettir.

5.1.11 Smitandi hóstapest í hundum

(Kennelcough)

Orsök sjúkdómsins er sennilega Parainfluensoveira, Adenoveira, Herpesveira, *Mycoplasma* og Bordetellabaktería.

Veirurnar og bakteríurnar fyrirfinnast um allan heim.

Hundar geta smitast.

Hundar geta verið einkennalausir smitberar.

Bordetellabakterían getur fundist í barka hunda í allt að þrjá mánuði.

Greining er staðfest með ræktun.

Meðgöngutími er minni en einn mánuður.

Sýking veldur þurrum hósta.

5.1.12 Smitandi lifrabólga í hundum (C)

(Hepatitis contagiosa canis)

Orsök sjúkdómsins er *Adenoviridae* genus *mastadeno*.

Veiran fyrirfinnst um allan heim.

Hundar geta smitast.

Veiran getur skilist út með þvagi í allt að níu mánuði eftir bata.

Veiran getur smitað eftir að hafa verið utan hýsils í marga mánuði.

Meðgöngutími er minni en ein vika.

Bólusetning er möguleg.

C-sjúkdómur (I513).

Krafa er gerð um bólusetningu áður en hundar eru fluttir hingað til lands.

Margir hundar hér á landi eru bólusettir.

5.1.13 Hundaeði (A)

Orsök sjúkdómsins er *Rhabdoviridae* genus *lyssa*.

Veiran fyrirfinnst um allan heim að undanskildum eftirtöldum löndum: Ástralíu, Bretlandi, Finnlandi, Færeyjum, Hawaí, Noregi, Nýja-Sjálandi, Írlandi, Íslandi, Japan og Svíþjóð,

Flestar dýrategundir geta smitast.

Fólk getur smitast.

Kettir geta borið smitið án þess að sýna einkenni.

Greining er staðfest með mótefnaþælingu.

Meðgöngutími getur verið meiri en fjórir mánuðir.

Sýking veldur alvarlegum einkennum.

Sjúkdómurinn dregur dýr og fólk til dauða.

Bólusetning er möguleg.

Krafa er gerð um bólusetningu áður en hundar og kettir eru fluttir hingað til lands frá löndum þar sem hundaeði fyrirfinnst.

A-sjúkdómur (B058).

5.1.14 Kattaflensa

(Rhinotracheitis)

Orsök sjúkdómsins er *Herpesviridae* genus *alphaherpes*.

Veiran fyrirfinnst um allan heim.

Kettir geta smitast.

Greining er staðfest með ræktun.

Meðgöngutími er minni en einn mánuður.

Sýking getur valdið hita, kvefi, sárum á hornhimnu og fósturláti.

Bólusetning er möguleg.

Krafa er gerð um bólusetningu áður en kettir eru fluttir hingað til lands.

Margir kettir hér á landi eru bólusettir.

5.1.15 Smáveirusótt í hundum (C)

Orsök sjúkdómsins er *Parvoviridae* genus *parvo*.

Veiran fyrirfinnst um allan heim.

Hundar geta smitast.

Veiran skilst út með saur í allt að átta vikur eftir bata.

Greining er staðfest með rafeindasmásjá eða mótefnaþælingu. **Meðgöngutími er minni en einn mánuður.**

Sýking getur valdið hita, uppköstum og niðurgangi.

Bólusetning er möguleg.

Krafa er gerð um bólusetningu áður en hundar eru fluttir hingað til lands.

Hundar hér á landi eru margir bólusettir.

C-sjúkdómur (I512).

5.1.16 Gin- og klaufaveiki (A)

Orsök sjúkdómsins er *Picornia* genus *aphto*.

Veiran fyrirfinnst í Asíu, Afríku, Suður-Ameríku og víðar.

Öll klaufdýr geta smitast.

Hundar, kettir og rottur geta verið einkennalausir smitberar.

Greining er staðfest með mótefnaþælingum.

Meðgöngutími er minni en einn mánuður.

Sýking getur valdið hita og blöðrum í kjafti og á fótum.

Bólusetning er möguleg.

A-sjúkdómur (A010).

5.2 Bakteríusjúkdómar

5.2.1 Gulusótt (B)

(Canine leptospirosis)

Orsök sjúkdómsins eru *Leptospira canicola* og *Leptospira icterohaemorrhagiae*.

Bakteriurnar fyrirfinnst um allan heim.

Hundar geta smitast og flest önnur spendýr en kettir þó sjaldan.

Fólk getur smitast.

Dýr geta verið einkennalausir smitberar.

Smitið getur m.a. borist með þvagi og biti frá sýktu dýri.

Greining er staðfest með mótefnamælingu eða smásjárskoðun á blóði.

Meðgöngutími er minni en einn mánuður.

Sýking getur m.a. valdið lifrabólgu.

Sjúkdómurinn getur dregið dýr til dauða.

Bólusetning er möguleg en dregur aðeins úr fjölda klínískra tilfella.

Lækning með lyfjum er möguleg.

Blóðsýni er tekið úr öllum hundum sem fluttir eru hingað til lands og rannsakað m.t.t. þessa sjúkdóms.

Bakterían getur borist með hundasæði.

B-sjúkdómur (B056).

5.2.2 Ígerðarsótt (C)

(Meliodosis)

Orsök sjúkdómsins er *Pseudomonas pseudomallei*.

Bakterían fyrirfinnst a.m.k. í Burma, Filippseyjum og fleiri stöðum í Asíu.

Hestar, kettir og nagdýr geta smitast.

Fólk getur smitast.

Greining er staðfest með ræktun á bakteríum í blóðsýnum.

Meðgöngutími er minni en ein vika.

Sýking getur m.a. valdið lungnabólgu.

Sjúkdómurinn getur dregið dýr og fólk til dauða.

Lækning með lyfjum er möguleg.

C-sjúkdómur (C613).

5.2.3 Murine typhis

Orsök sjúkdómsins er *Rickettsia typhi*.

Bakterían fyrirfinnst um allan heim.

Hundar og nagdýr geta smitast.

Fólk getur smitast.

Flær eru nauðsynlegir millihýslar.

Greining er staðfest með mótefnamælingu.

Meðgöngutími er minni en ein vika.

Sýking getur valdið hita og öðrum almennum einkennum.

Lækning með lyfjum er möguleg.

5.2.4 Svarti dauði

(Plague)

Orsök sjúkdómsins er *Yersinia pestis*.

Bakterían fyrirfinnst a.m.k. í Norður- og Suður-Ameríku, Asíu, Indlandi og Afríku.

Hundar, kettir og nagdýr geta smitast.

Fólk getur smitast.

Flær eru nauðsynlegir millihýslar.

Greining er staðfest með mótefnamælingu, smásjárskoðun eða ræktun á bakteríum í blóðsýnum.

Meðgöngutími er minni en ein vika.

Sýking getur valdið hita, eitlastækkunum, uppköstum, niðurgangi og lungnabólgu.

Sjúkdómurinn getur dregið dýr og menn til dauða.

Lækning með lyfjum er möguleg.

Bólusetning er möguleg.

Krafa er gerð um meðhöndlun við útvortis sníkjudýrum áður en kettir eru fluttir til landsins.

5.2.5 Rocky mountain spotted fever

Orsök sjúkdómsins er *Rickettsia rickettsi*.

Bakterían fyrirfinnst a.m.k. í Vesturheimi.

Hundar og nagdýr geta smitast.

Fólk getur smitast.

Blóðsjúgandi maurar eru nauðsynlegir millihýslar.

Greining er staðfest með mótefnamælingu.

Meðgöngutími er minni en ein vika.

Sýking getur valdið hita og útbrotum.

Lækning með lyfjum er möguleg.

Krafa er gerð um meðhöndlun við útvortis sníkjudýrum áður en hundar eru fluttir til landsins.

5.2.6 Salmonellusýking (B)

Orsök sjúkdómsins er *Salmonella* (ýmsar tegundir).

Bakterían fyrirfinnst um allan heim.

Flestar dýrategundir geta smitast.

Fólk getur smitast.

Dýr geta verið einkennalausir smitberar.

Mjög náíð samband þarf til að smitun verði.

Greining er staðfest með ræktun á saursýni.

Meðgöngutími er minni en ein vika.

Sýking getur valdið þarmabólgu og blóðsýkingu.

B-sjúkdómur (C619/C855).

5.2.7 Hérasótt (A)

(Tularemia)

Orsök sjúkdómsins er *Francisella tularensis*.

Bakterían er sjaldgæf.

Hundar, kettir og nagdýr geta smitast.

Fólk getur smitast.

Greining er staðfest með mótefnamælingu eða ræktun á bakteríum í blóðsýnum.

Meðgöngutími er minni en ein vika.

Sýking getur valdið bólgu í eitlum og lungnabólgu.

Lækning með lyfjum er möguleg.

A-sjúkdómur (B352).

5.2.8 Berklar (A)

(Tuberculosis)

Orsök sjúkdómsins er *Mycobacterium tuberculosis*, *M. bovis* eða *M. avium*.

Flestar dýrategundir geta smitast.

Fólk getur smitast.

Greining er staðfest með smásjárskoðun á blóði eða ræktun á bakteríum í blóðsýnum.

Sýking getur valdið hita, slappleika og vanþrifum.

Sjúkdómurinn getur dregið dýr og fólk til dauða.

Lækning með lyfjum er möguleg.

A-sjúkdómur (B105).

5.2.9 Miltisbrandur (A)

(Anthrax)

Orsök sjúkdómsins er *Bacillus anthracis*.

Bakterían er sjaldgæf.

Flestar dýrategundir geta smitast.

Fólk getur smitast.

Greining er staðfest með smásjárskoðun á blóði.

Meðgöngutími er minni en ein vika.

Sýking getur valdið háum hita, erfiðleikum með öndun, hröðum hjartslætti og bráðum dauða.

Sjúkdómurinn getur dregið dýr og fólk til dauða.

Lækning með lyfjum er möguleg.

Bólusetning er möguleg.

A-sjúkdómur (B051).

5.2.10 Borreliosis

Orsök sjúkdómsins er m.a. *Borrelia burgdoferi*.

Bakterían er frekar sjaldgæf.

Hundar og hestar geta smitast.

Fólk getur smitast.

Nauðsynlegir millihýslar eru blóðsjúgandi maurar (skógarmaurar, *Ixodes ricinus*).

Greining er staðfest með mótefnamælingu.

Meðgöngutími er minni en einn mánuður.

Sýking getur valdið þreytu, slappleika, hita, eitlastækkunum o.fl.

Lækning með lyfjum er möguleg.

Krafa er gerð um meðhöndlun við útvortis snikjudýrum áður en hundar eru fluttir til landsins.

5.2.11 Boutoneneuse fever

Orsök sjúkdómsins er *Rickettsia conorii*.

Bakterían er frekar sjaldgæf.

Hundar og nagdýr geta smitast.

Fólk getur smitast.

Nauðsynlegir millihýslar eru blóðsjúgandi maurar.

Meðgöngutími er minni en ein vika.

Lækning með lyfjum er möguleg.

Krafa er gerð um meðhöndlun við útvortis sníkjudýrum áður en hundar eru fluttir til landsins.

5.2.12 Campylobactersýking

Orsök sjúkdómsins er *Campylobacter* (ýmsar tegundir).

Bakteríurnar fyrirfinnast um allan heim.

Flestar dýrategundir geta smitast.

Fólk getur smitast.

Dýr og fólk geta verið einkennalausir smitberar.

Greining er staðfest með ræktun á bakteríum í saursýnum.

Meðgöngutími er minni en ein vika.

Sýking getur valdið niðurgangi, uppköstum og lysterleysi.

Lækning með lyfjum er möguleg.

5.2.13 Smitandi fósturlát í hundum (A)

(Canine brucellosis)

Orsök sjúkdómsins *Brucella canis*, *B. abortus*, *B. melitensis*, *B. suis*.

Bakteríurnar fyrirfinnast um allan heim. Flestar dýrategundir geta smitast.

Fólk getur smitast.

Dýr og fólk geta verið einkennalausir smitberar.

Greining er staðfest með mótefnaælingu.

Meðgöngutími er minni en einn mánuður.

Sýking getur valdið fósturláti og ófrjósemi.

Lækning með lyfjum er möguleg en árangur óviss.

Algengi sjúkdómsins er lágt í Evrópu.

Bakterían getur borist með hundasæði.

A-sjúkdómur (B103/B253).

5.2.14 Canine ehrlichiosis

Orsök sjúkdómsins eru *Ehrlichia* (ýmsar tegundir).

Hundar og hestar geta smitast.

Fólk getur smitast.

Nauðsynlegir millihýslar eru blóðsjúgandi maurar.

Greining er staðfest með mótefnaælingu.

Meðgöngutími er minni en einn mánuður.

Sýking getur valdið þreytu, slappleika og atferlisbreytingum.

Lækning með lyfjum er möguleg.

Krafa er gerð um meðhöndlun við útvortis sníkjudýrum áður en hundar eru fluttir til landsins.

5.2.15 Sníf (A)

(Glanders)

Orsök sjúkdómsins er *Pseudomonas mallei*.

Bakterían er frekar sjaldgæf.

Hestar og rándýr geta smitast.

Fólk getur smitast.

Greining er staðfest með mótefnaþælingu.

Meðgöngutími getur verið meiri en fjórir mánuðir.

Sýking getur valdið lungnabólgu, sárum, eitlastækkunum o.fl.

Sjúkdómurinn getur dregið dýr til dauða.

Lækning með lyfjum er möguleg.

A-sjúkdómur (B209).

5.3 Sveppasjúkdómar

5.3.1 Hringaskyrfi (B)

Orsök sjúkdómsins er *Trichophyton mentagrophytes*, *Microsporum canis* eða *Microsporum gypseum*.

Flestar dýrategundir geta smitast.

Fólk getur smitast.

Dýr og fólk geta verið einkennalausir smitberar.

Greining er staðfest með smásjárskoðun á sýnum úr útbrotum og ræktun.

Meðgöngutími er minni en einn mánuður.

Sýking getur valdið útbrotum.

Lækning með lyfjum er möguleg.

B-sjúkdómur (I002).

5.4 Sjúkdómar vegna einfrumunga

5.4.1 Babesiosis

Orsök sjúkdómsins er *Babesia* (ýmsar tegundir).

Flestar dýrategundir geta smitast.

Fólk getur smitast.

Blóðsjúgandi maurar eru nauðsynlegir millihýslar.

Greining er staðfest með mótefnaþælingu.

Meðgöngutími er minni en einn mánuður.

Sýking getur valdið niðurgangi, gulu, hita og öðrum almennum einkennum.

Lækning með lyfjum er möguleg.

Krafa er gerð um meðhöndlun við útvortis snikjudýrum áður en hundar og kettir eru fluttir til landsins.

5.4.2 Canine hepatozoonosis

Orsök sjúkdómsins er *Hepatozoon canis*.

Hundar og kettir geta smitast.

Blóðsjúgandi maurar eru nauðsynlegir millihýslar.

Greining er staðfest með smásjárrannsókn á blóði.

Meðgöngutími er minni en fjórir mánuðir.

Sýking getur valdið hita, blóðleysi og slappleika.

Sjúkdómurinn getur dregið dýr til dauða.

Krafa er gerð um meðhöndlun við útvortis sníkjudýrum áður en hundar og kettir eru fluttir til landsins.

5.4.3 Leishmaníuveiki (B)

Orsök sjúkdómsins er *Leishmania trypanosomatidae*.

Hundar, kettir og nagdýr geta smitast.

Fólk getur smitast.

Smitið dreifist með blóðsjúgandi sandflugum eða við snertingu.

Greining er staðfest með smásjárrannsókn á blóði eða mótefnamælingu.

Meðgöngutími er minni en ein vika.

Sýking getur valdið margvíslegum einkennum.

Sjúkdómurinn getur dregið dýr til dauða.

B-sjúkdómur (B501).

5.4.4 Chagas veiki

Orsök sjúkdómsins er *Trypanosoma cruzi*.

Hundar, kettir og nagdýr geta smitast.

Fólk getur smitast.

Þeifflugur og blóðmítlar eru nauðsynlegir millihýslar.

Greining er staðfest með smásjárrannsókn á blóði eða ræktun.

Meðgöngutími er minni en einn mánuður.

Sýking getur valdið einkennum í sogæða-, blóðrásar- og taugakerfi.

Lækning með lyfjum er möguleg.

Sjúkdómurinn getur dregið dýr og fólk til dauða.

Krafa er gerð um meðhöndlun við útvortis sníkjudýrum áður en hundar eru fluttir til landsins.

5.4.5 *Giardia*

Orsök sjúkdómsins er *Giardia* (ýmsar tegundir).

Flestar dýrategundir geta smitast.

Fólk getur smitast.

Dýr og fólk geta verið einkennalausir smitberar.

Greining er staðfest með rannsókn á saursýni.

Smitið getur valdið magakvölum og niðurgangi.

Lækning með lyfjum er möguleg.

Við komu til einangrunarstöðvar eru tekin saursýni til rannsóknar á sníkjudýrum.

5.4.6 Neosporosis (B)

Orsök sjúkdómsins er *Neospora caninum*.

Sníkjudýrið fyrirfinnst um allan heim.

Sníkjudýrið er frekar sjaldgæft.

Hundar, hestar, nautgripir, sauðfé og svín geta smitast.

Smitið getur borist frá móður til fósturs.

Greining er staðfest með mótefnaþælingu.

Meðgöngutími getur verið allt að fjórum mánuðum.

Sýking getur valdið vöðvabólgu, húðeinkennum o.fl.

B-sjúkdómur (1003).

5.4.7 Trypanosoma

Orsök sjúkdómsins er *Trypanosoma evansi*.

Flestar dýrategundir geta smitast.

Kleggjar, stingflugur og fleiri flugnategundir eru nauðsynlegir millihýslar.

Greining er staðfest með smásjárrannsókn á blóðsýni.

Meðgöngutími er minni en einn mánuður.

Sýking getur valdið hita, kláða og bjúgmyndun.

Sjúkdómurinn getur dregið dýr til dauða

5.5 Sjúkdómar af völdum priona

5.5.1 Kattariða

(Feline spongiform encephalopathy)

Orsök sjúkdómsins er prion.

Smitefnið er sjaldgæft.

Kettir geta smitast.

Greining er staðfest með krufningu.

Meðgöngutími er meiri en fjórir mánuðir.

Sýking getur valdið taugaeinkennum.

Sjúkdómurinn dregur dýr til dauða.

5.6 Sjúkdómar af völdum agða

5.6.1 Lungnaögður

Orsök sjúkdómsins er *Paragonimus westermani*.

Hundar og kettir geta smitast.

Fólk getur smitast.

Krabbadýr og ferskvatnsfiskar eru millihýslar.

Meðgöngutími getur verið allt að fjórum mánuðum.

Smitið getur valdið einkennum í öndunarferum og heila.

Lækning með lyfjum er möguleg.

5.6.2 Blóðöggður

Orsök sjúkdómsins er *Schistosoma japonicum*.

Flest spendýr geta smitast.

Fólk getur smitast.

Sniglar og ferskvatnsfiskar eru millihýslar.

Meðgöngutími getur verið allt að fjórum mánuðum.

Ögðurnar geta lagst á lifur (gallgöng).

Lækning með lyfjum er möguleg.

5.7 Sjúkdómar af völdum bandorma

5.7.1 Sullaveikifár (A)

Orsök sjúkdómsins er *Echinococcus multilocularis*.

Flestar dýrategundir geta smitast.

Fólk getur smitast.

Dýr geta verið einkennalausir smitberar.

Margar tegundir spendýra eru nauðsynlegir millihýslar.

Greining er staðfest með rannsókn á saursýni, mótefnamælingu, röntgenmyndatöku o.fl.

Meðgöngutími getur verið meiri en fjórir mánuðir.

Sýking getur valdið alvarlegum veikindum hjá fólki og jafnvel dauða.

Lækning með lyfjum er möguleg.

Krafa er gerð um að hundum og köttum séu gefin lyf gegn bandormum áður en dýrin eru flutt til landsins.

Hundum og köttum eru gefin lyf gegn bandormum á meðan á einangrun stendur.

A-sjúkdómur (I504).

5.7.2 Sullaveiki (B)

Orsök sjúkdómsins er *E. granulosus* eða *E. vogelli*.

Flestar dýrategundir geta smitast.

Fólk getur smitast.

Sýking getur valdið alvarlegum veikindum hjá fólki og jafnvel dauða.

Margar tegundir spendýra eru nauðsynlegir millihýslar.

Greining er staðfest með rannsókn á saursýni, serologiu, röntgenmyndatöku o.fl.

Meðgöngutími getur verið meiri en fjórir mánuðir.

Dýr geta verið smitberar án einkenna.

Lækning með lyfjum er möguleg.

Krafa er gerð um að hundum og köttum séu gefin lyf gegn bandormum áður en dýrin eru flutt til landsins.

Hundum og köttum eru gefin lyf gegn bandormum á meðan á einangrun stendur.

B-sjúkdómur (B053).

5.8 Sjúkdómar af völdum þráðorma

5.8.1 *Anchylostoma caninum*

Orsök sjúkdómsins er *Anchylostoma caninum*.

Hundar og kettir geta smitast.

Fólk getur smitast.

Greining er staðfest með rannsókn á saursýni.

Meðgöngutími er minni en einn mánuður.

Sýking getur valdið blóðugum niðurgangi.

Lækning með lyfjum er möguleg.

Hundum og köttum eru gefin lyf gegn þráðormum á meðan á einangrun stendur.

5.8.2 *Angiostrongylus vasorum*

Orsök sjúkdómsins er *Angiostrongylus vasorum*.

Hundar geta smitast.

Sniglar eru nauðsynlegir millihýslar.

Greining er staðfest með rannsókn á saursýni.

Meðgöngutími getur verið allt að fjórum mánuðum.

Sýking getur valdið einkennum frá öndunarferum og hjarta.

Sjúkdómurinn getur dregið dýr til dauða.

Lækning með lyfjum er möguleg.

Hundum og köttum eru gefin lyf gegn þráðormum á meðan á einangrun stendur.

5.8.3 Hjartaormur

Orsök sjúkdómsins er *Dirofilaria immitis*.

Hundar og kettir geta smitast.

Mýflugur (*Culex*, *Aedes* o.fl.) eru nauðsynlegir millihýslar.

Greining er staðfest með mótefnaþælingu.

Meðgöngutími er meiri en fjórir mánuðir.

Sýking getur valdið slappleika og einkennum frá öndunarferum.

Sjúkdómurinn getur dregið dýr til dauða.

Lækning með lyfjum er möguleg.

5.8.4 *Strongyloides*

Orsök sjúkdómsins er *Strongyloides stercoralis*.

Ormurinn fyrirfinnst um allan heim.

Hundar og kettir geta smitast.

Fólk getur smitast.

Greining er staðfest með rannsókn á saursýni.

Meðgöngutími er minni en ein vika.

Sýking getur valdið einkennum í húð, öndunarferum og meltingarferum.

Lækning með lyfjum er möguleg.

Hundum og köttum eru gefin lyf gegn þráðormum á meðan á einangrun stendur.

5.9 Útvortis sníkjudýr

5.9.1 Áttfætlumaður (Kattamaður (C))

(Cheyletiellosis)

Orsök sjúkdómsins er *Cheyletiella yasguri* og *Cheyletiella parasitovorax*.

Hundar, kettir og nagdýr geta smitast.

Maurinn getur lagst á fólk. .

Meðgöngutími er minni en einn mánuður.

Lýfjagjöf er möguleg.

Krafa er gerð um meðhöndlun hunda og katta gegn útvortis sníkjudýrum áður en dýrin eru flutt til landsins.

C-sjúkdómur (I511).

5.9.2 Flær

Hundar og kettir geta smitast.

Flærnar geta lagst fólk.

Meðgöngutími er minni en einn mánuður.

Lækning með lyfjum er möguleg.

Krafa er gerð um meðhöndlun hunda og katta gegn útvortis sníkjudýrum áður en dýrin eru flutt til landsins.

5.9.3 Lýs

Hundar og kettir geta smitast.

Lýsnar geta lagst á fólk.

Meðgöngutími er minni en fjórir mánuðir.

Lækning með lyfjum er möguleg.

Krafa er gerð um meðhöndlun hunda og katta gegn útvortis sníkjudýrum áður en dýrin eru flutt til landsins.

5.9.4 Tunguormur

Orsök sjúkdómsins er *Linguatula serrata*.

Ormurinn er sjaldgæfur.

Hundar, kettir og refir geta smitast.

Fólk getur smitast.

Greining er staðfest með saursýni.

Meðgöngutími getur verið meiri en fjórir mánuðir.

Sýking getur valdið hnerra, hósta, öndunarerfiðleikum og blóðnösum.

5.9.5 Maurakláði (A)

(Scabies)

Orsök sjúkdómsins er *Sarcoptes scabiei*, *Notoedres cati* o.fl.

Flestar dýrategundir geta smitast.

Fólk getur smitast.

Meðgöngutími er minni en einn mánuður.

Sýking getur valdið kláða og útbrotum.

Lækning með lyfjum er möguleg.

A-sjúkdómur (I501).

5.9.6 Eyrnamaur (C)

Orsök sjúkdómsins er *Otodectes cyanotis*.

Hundar og kettir geta smitast.

Maurinn getur lagst á fólk.

Greining er staðfest með smásjárrannsókn á sýni.

Meðgöngutími er minni en einn mánuður.

Sýking veldur kláða og óþægindum.

Lækning með lyfjum er möguleg.

C-sjúkdómur (I509).

6. Mat á smithættu við innflutning á hundum og köttum

Hér á eftir fer mat á líkum á að sjúkdómar, sem fjallað er um í 5. kafla, berist til landsins með hundum og köttum, frá löndum þar sem smitefni eru landlæg og smiti dýr eða fólk hér á landi. Matið er tvískipt, annars vegar er hættan metin að þeim forsendum gefnum að engar varnaraðgerðir séu viðhafðar, hins vegar að núverandi skilyrðum sé fullnægt, sbr. þriðja kafla um skilyrði um innflutning og fjórða kafla um verklagsreglur um flutninga og einangrun.

Matið er byggt á þeim upplýsingum sem fram koma í fimmta kafla um hvern sjúkdóm og hættan metin út frá því að smit viðkomandi sjúkdóms sé landlægt í útflutningslandi og tíðni sjúkdómsins í meðallagi miðað við það sem er algengast. Matið á því ekki við ef sjúkdómsfaraldur geysar í útflutningslandi eða ef sjúkdómurinn finnst aðeins í stöku tilfellum.

6.1 Smithætta án varnaraðgerða

6.1.1 Líkur á að smit berist til landsins

Miklar líkur

Miklar líkur eru á að smitefni eftirfarandi sjúkdóma berist til landsins með hundum eða köttum, frá löndum þar sem sjúkdómarnir eru landlægir, ef engar varnaraðgerðir eru viðhafðar og

- sjúkdómstíðni er að jafnaði mjög há eða
- dýrin eru einkennalausir smitberar

Anchylostoma caninum, áttfætlumaur (kattamaur), babesiosis, borreliosis, campylobactersýking, canine ehrlichiosis, canine hepatozoonosis, eyrnamaur, flær, giardia, gin- og klaufaveiki, gulusótt, hjartaormur, hundafár, hundæði, hringskyrfi, kattafár, kattaflensa, kattakvef, lýs, maurakláði, salmonellusýking, smitandi hóstapest í hundum, smitandi lifrabólga í hundum, smitandi lífhimnubólga í köttum, smáveirusótt í hundum, sullaveiki, og sullaveikifár.

Nokkrar líkur

Nokkrar líkur eru á að smitefni eftirfarandi sjúkdóma berist til landsins með hundum eða köttum, frá löndum þar sem sjúkdómarnir eru landlægir, ef engar varnaraðgerðir eru viðhafðar og

- sjúkdómstíðni er að jafnaði ekki mjög há eða
- einkenni sjúkdómsins eru væg eða óljós

Afríkönsk hrossapest, angiostrongylus vasorum, berklar, blóðögður, Boutoneneuse fever, Chagas veiki, hérasótt, hundaherpes, ígerðasótt, kattaalnémi, kattabólusótt, kattahvítblæði, leishmaníuveiki, lungnaögður, murine typhus, neosporosis, Rocky mountain spotted, smitandi fósturlát í hundum, sníf, svartí dauði, strongyloides, trypanosoma, tunguormur.

Hverfandi líkur

Hverfandi líkur eru á að smitefni eftirfarandi sjúkdóma berist til landsins með hundum eða köttum, frá löndum þar sem sjúkdómarnir eru landlægir, þó engar varnaraðgerðir séu viðhafðar og

- sjúkdómstíðni er að jafnaði lág eða
- sjúkdómurinn dregur dýr hratt til dauða

Aujezkys veiki, kattariða og miltisbrandur.

6.1.2 Líkur á að smit berist í dýr eða fólk hér á landi

Miklar líkur

Miklar líkur eru á að smitefni eftirfarandi sjúkdóma berist í dýr eða fólk hér á landi, frá innfluttum smituðum hundum eða köttum, ef engar varnaraðgerðir eru viðhafðar og

- smitefnið dreifist mjög hratt eða
- dýr eru einkennalausir smitberar

Anchylostoma caninum, áttfætlumaur, eyrnamaur, flær, gin- og klaufaveiki, giardia, gulusótt, hringskyrfi, hundafár, hundaæði, lýs, maurakláði, smitandi lífhimnubólga í köttum, smitandi lifrabólga í hundum, smitandi hóstapest, kattafár, kattaflensa, kattakvef, salmonellusýking, smáveirusótt í hundum, sullaveiki og sullaveikifár.

Nokkrar líkur

Nokkrar líkur eru á að smitefni eftirfarandi sjúkdóma berist í dýr eða fólk hér á landi, frá innfluttum smituðum hundum eða köttum, ef engar varnaraðgerðir eru viðhafðar og

- smitefnið dreifist tiltölulega auðveldlega eða
- einkenni sjúkdómsins eru væg eða óljós

Angiostrongylus vasorum, berklar, Boutoneneuse fever, campylobactersýking, hérasótt, hundaherpes, ígerðasótt, kattaalnæmi, kattabólusótt, kattahvítblæði, leishmaníuveiki, neosporosis, smitandi fósturlát í hundum, sníf, strongyloides og tunguormur.

Hverfandi líkur

Hverfandi líkur eru á að smitefni eftirfarandi sjúkdóma berist í dýr eða fólk hér á landi, frá innfluttum smituðum hundum eða köttum, þó að engar varnaraðgerðir séu viðhafðar og ef

- nauðsynlegir millihýslar lifa ekki hér á landi eða
- mjög náið samband þarf til að smitið dreifist eða
- sjúkdómurinn dregur dýr hratt til dauða

Afríkönsk hrossapest, Aujezkys veiki, babesiosis, blóðögður, borreliosis, canine ehrlichiosis, canine hepatozoonosis, Chagas veiki, hjartaormur, kattariða, lungnaögður, miltisbrandur, murine typhus, Rocky mountain spotted, svarti dauði og trypanosoma.

6.2 Smithætta með núverandi varnaraðgerðum

6.2.1 Líkur á að smit berist til landsins

Miklar líkur

Miklar líkur eru á að smitefni eftirfarandi sjúkdóma berist til landsins með hundum eða köttum, frá löndum þar sem sjúkdómarnir eru landlægir, þó núverandi varnaraðgerðir séu viðhafðar og ef

- sjúkdómstíðni er að jafnaði mjög há eða
- dýrin geta verið einkennalausir smitberar

Anchylostoma canis, campylobactersýking, giardia, gin- og klaufaveiki, gulusótt, hringskyrfi, salmonellusýking, smitandi hóstapest og smitandi lífhimnubólga í köttum.

Nokkrar líkur

Nokkrar líkur eru á að smitefni eftirfarandi sjúkdóma berist til landsins með hundum eða köttum, frá löndum þar sem sjúkdómarnir eru landlægir, þó núverandi varnaraðgerðir séu viðhafðar og ef

- sjúkdómstíðni er að jafnaði ekki mjög há eða
- einkenni sjúkdómsins eru væg eða óljós

Afríkönsk hrossapest, angiostrongylus vasorum, berklar, eyrnamaur, hundaherpes, kattaflensa, maurakláði, smitandi fósturlát í hundum og strongyloides.

Hverfandi líkur

Hverfandi líkur eru á að smitefni eftirfarandi sjúkdóma berist til landsins með hundum eða köttum, frá löndum þar sem sjúkdómarnir eru landlægir, ef núverandi varnaraðgerðir eru viðhafðar og ef

- sjúkdómstíðni er að jafnaði lág eða
- sjúkdómurinn dregur dýr hratt til dauða eða
- sjúkdómseinkenni eru skýr eða
- bólusetning er örugg eða
- ormalyfjagjöf er árangursrík eða
- meðhöndlun gegn útvortis sníkjudýrum er árangursrík

Aujezkys veiki, áttfætlumaur (kattamaur), babesiosis, blóðögður, borreliosis, Boutoneneuse fever, canine ehrlichiosis, canine hepatozoonosis, Chagas veiki, flær, hérasótt, hjartaormur, hundafár, hundaæði, ígerðasótt, kattaalnæmi, kattabólusótt, kattafár, kattahvítblæði, kattakvef, kattariða, leishmaníuveiki, lungnaögður, lýs, miltisbrandur, murine typhis, neosporosis, Rocky mountain spotted, smáveirusótt í hundum, smitandi lífrarbólga í hundum, sníf, sullaveiki, sullaveikifár, svarti dauði, trypanosoma og tunguormur.

6.2.2 Líkur á að smit berist í dýr eða fólk hér á landi

Miklar líkur

Miklar líkur eru á að smitefni eftirfarandi sjúkdóma berist í dýr eða fólk hér á landi, frá smituðum innfluttum hundum eða köttum, þó að núverandi varnaraðgerðir séu viðhafðar og ef

- smitefnið dreifist mjög hratt eða
- dýrin geta verið einkennalausir smitberar eða
- meðgöngutími er meiri en fjórir mánuðir

Gin- og klaufaveiki, hundaherpes, hringskyrfi, salmonellusýking, smitandi hóstapest og smitandi lífhimnubólga í köttum.

Nokkrar líkur

Nokkrar líkur eru á að smitefni eftirfarandi sjúkdóma berist í dýr eða fólk hér á landi, frá smituðum innfluttum hundum eða köttum, þó að núverandi varnaraðgerðir séu viðhafðar og ef

- smitefnið dreifist tiltölulega auðveldlega eða
- einkenni sjúkdómsins eru væg eða óljós eða
- meðgöngutími er meiri en fjórir mánuðir

Berklar, campylobactersýking, eyrnamaur, kattaalnæmi, kattahvítblæði, neosporosis og smitandi fósturlát í hundum.

Hverfandi líkur

Hverfandi líkur eru á að smitefni eftirfarandi sjúkdóma berist í dýr eða fólk hér á landi, frá innfluttum smituðum hundum eða köttum, ef núverandi varnaraðgerðir eru viðhafðar og ef

- nauðsynlegir millihýslar lifa ekki hér á landi eða
- mjög náð samband þarf til að smitið dreifist eða
- sjúkdómurinn dregur dýr hratt til dauða eða
- flestir hundar og kettir hér á landi eru ónæmir (bólusettir reglulega)

Afríkönsk hrossapest, anchylostoma caninum, angiostrongylus vasorum, Aujezkys veiki, áttfætlumaur (kattamaur), babesiosis, blóðögður, borreliosis, Boutoneneuse fever, canine ehrlichiosis, canine hepatozoonosis, Chagas veiki, flær, giardia, gulusótt, hérasótt, hjartaormur, hundafár, hundaæði, ígerðasýki, kattabólusótt, kattafár, kattaflensa, kattakvef, kattariða, leishmaníuveiki,

lungnaögður, lýs, maurakláði, miltisbrandur, murine typhus, Rocky mountain spotted, smáveirusótt í hundum, smitandi lifrabólga í hundum, sníf, strongyloides, sullaveiki, sullaveikifár, svarti dauði, trypanosoma og tunguormur.

7. Afleiðingar smits

Í 5. kafla er gerð grein fyrir afleiðingum hvers sjúkdóms fyrir sig. Afleiðingar sjúkdóms eru metnar sem alvarlegar, séu miklar líkur á að sjúkdómurinn dragi dýr eða fólk til dauða eða valdi mjög alvarlegum sjúkdómseinkennum. Einnig er það metið svo að allir sjúkdómar sem tilteknir eru í viðauka 1A í lögum um dýrasjúkdóma og varnir gegn þeim, nr. 25/1993, hafi alvarlegar afleiðingar, þar sem skylt er að lóga öllum dýrum, sem smituð eru af sjúkdómunum. Sömuleiðis eru B-sjúkdómar metnir sem alvarlegir, þar sem grípa þarf til sérstakra ráðstafana komi þeir upp.

Af þeim sjúkdómum sem fjallað er um í 5. kafla geta eftirfarandi haft alvarlegar afleiðingar, berist smitefni þeirra í dýr eða fólk hér á landi:

Afríkönsk hrossapest, Aujeszky's veiki, berklar, campylobacter, gin- og klaufaveiki, gulusótt, hérasótt, hringskyrfi, hundafár, hundaæði, kattaalnæmi, kattafár, kattahvítblæði, kattariða, leishmaníuveiki, maurakláði, miltisbrandur, neosporosis, salmonellusýking, smáveirusótt, smitandi fósturlát í hundum, smitandi lífhimnubólga í köttum, sníf, sullaveiki og sullaveikifár.

Aðrir sjúkdómar, sem taldir eru upp í 5. kafla, hafa aðeins miðlungs eða litlar afleiðingar.

8. Niðurstaða

Í þessum kafla er að finna niðurstöður mats á áhættu við innflutning á hundum og köttum sem byggð er á niðurstöðum 6. og 7. kafla. Matið er tvískipt, annars vegar er áhættan metin á þeim á þeim forsendum að engar varnaraðgerðir séu viðhafðar og hins vegar að núverandi skilyrðum um innflutning sé fullnægt.

8.1 Áhætta við innflutning á hundum og köttum án varnaraðgerða

Ef engar varnaraðgerðir eru viðhafðar er mikil eða nokkur hættu á að eftirfarandi sjúkdómar berist til landsins með innflutningi á hundum eða köttum frá löndum þar sem smitið er landlægt, að smitið berist í dýr eða fólk hér á landi og hafi í för með sér alvarlegar afleiðingar:

Berklar, campylobacter, gin- og klaufaveiki, gulusótt, hérasótt, hringskyrfi, hundafár, hundaæði, kattaalnæmi, kattafár, kattahvítblæði, maurakláði, neosporosis, salmonellusýking, smitandi fósturlát í hundum, smitandi lífhimnubólga, sníf, sullaveiki og sullaveikifár.

Tafla I

Sjúkdómar sem geta haft alvarlegar afleiðingar og nokkur hættu er á að berist með hundum eða köttum frá löndum þar sem smitið er landlægt og að dýr eða fólk smitist, séu engar varnaraðgerðir viðhafðar

Sjúkdómur	Flokkur	OIE númer
Berklar	A	B105
Campylobacter		
Hérasótt	A	B352
Kattaalnæmi		
Kattahvítblæði	C	I510
Neosporosis	B	I003
Smitandi fósturlát í hundum	A	B103/B253
Sníf	A	B209

Tafla II

Sjúkdómar sem geta haft alvarlegar afleiðingar og mikil hættu er á að berist með hundum eða köttum frá löndum þar sem smitið er landlægt og dýr eða fólk smitist, séu engar varnaraðgerðir viðhafðar

Sjúkdómur	Flokkur	OIE númer
Gin- og klaufaveiki	A	A010
Gulusótt	B	B056
Hringskyrfi	B	I002
Hundafár	B	I505
Hundaæði	A	B058
Kattafár		
Maurakláði	A	I501
Salmonellusýking	B	C619/C855
Smitandi lífhimnubólga í köttum		
Sullaveiki	B	B053
Sullaveikifár	A	I504

8.2 Áhætta við innflutning á hundum og köttum með núverandi varnaraðgerðum

Þó að núverandi varnaraðgerðir séu viðhafðar er mikil eða nokkur hættu á að eftirfarandi sjúkdómar berist til landsins með innflutningi á hundum eða köttum frá löndum þar sem smitið er landlægt, að smitið berist í dýr eða fólk hér á landi og hafi alvarlegar afleiðingar í för með sér:

Berklar, campylobacter, gin- og klaufaveiki, hringskyrfi, kattaalnæmi, kattahvítblæði, neosporosis, salmonellusýking, smitandi fósturlát í hundum og smitandi lífhimnubólga í köttum.

Tafla III

Sjúkdómar sem geta haft alvarlegar afleiðingar og nokkur hættu er á að berist með hundum eða köttum frá löndum þar sem smitið er landlægt og að dýr eða fólk smitist, þó að núverandi varnaraðgerðir séu viðhafðar

Sjúkdómur	Flokkur	OIE númer
Berklar	A	B105
Campylobacter		
Gin- og klaufaveiki	A	A010
Kattaalnæmi		
Kattahvítblæði	C	I510
Neosporosis	B	I003
Smitandi fósturlát í hundum	A	B103/B253

Tafla IV

Sjúkdómar sem geta haft alvarlegar afleiðingar og mikil hættu er á að berist með hundum eða köttum frá löndum þar sem smitið er landlægt og að dýr eða fólk smitist, þó að núverandi varnaraðgerðir séu viðhafðar

Sjúkdómur	Flokkur	OIE númer
Hringskyrfi	B	I002
Salmonellusýking	B	C619/C855
Smitandi lífhimnubólga í köttum		

9. Mat á smithættu við innflutning og notkun á hundasæði

9.1 Smitefni sem getur borist með hundasæði

Af þeim sjúkdómum sem fjallað er um í 5. kafla, er vitað að smitefni eftirfarandi sjúkdóma getur borist með sæði:

Afríkönsk hrossapest, Aujezskys veiki, gulusótt, hundaherpes og smitandi fósturlát í hundum.

Óvíst er hvort smitefni annarra sjúkdóma geti borist með sæði, enda lítið verið rannsakað.

9.2 Áhætta við innflutning og notkun á hundasæði

Ef engar varnaraðgerðir eru viðhafðar er mikil eða nokkur hættu á að eftirfarandi sjúkdómar berist til landsins með hundasæði frá löndum þar sem smitið er landlægt, að smitið berist í dýr eða fólk hér á landi og hafi alvarlegar afleiðingar í för með sér:

Gulusótt og smitandi fósturlát í hundum.

Ekki er hægt að útiloka að smitefni annarra alvarlegra sjúkdóma geti borist í dýr eða fólk hér á landi með hundasæði.

10. Tillögur að breytingum

Í þessum kafla eru talin upp þau atriði sem að mati starfshópsins, í ljósi niðurstöðu þessarar greiningar, þarf að taka til athugunar.

10.1 Skilyrði fyrir innflutningi á hundum og köttum

- Bæta þarf við kröfu um að vottað sé að hundar og kettir sem fyrirhugað er að flytja inn séu ekki smituð af smitandi fósturláti í hundum, kattahvítblæði og kattaalnémi, komi þau frá landi þar sem smitefni sjúkdómanna er landlægt.
- Gera þarf kröfu um að eigendur innfluttra dýra færi þau samstundis til dýralæknis, fái þeir minnsta grun um að dýrið sé veikt. Sömuleiðis að fólk leiti til læknis fái það útbrot, magakvilla eða annað sem geti bent til smits frá dýrunum. Í því skyni þarf að upplýsa eigendur dýranna um þá sjúkdóma, sem helst þarf að hafa í huga í þessu sambandi. Má þar helst nefna berkla, hringskýrfi, salmonellusýkingu og campylobactersýkingu.
- Sérstaka aðgát þarf að hafa við veitingu leyfis til innflutnings á hundum og köttum, frá löndum þar sem gin- og klaufaveiki er landlæg.
- Útbúa þarf verklagsreglur um framvísun þeirra vottorða sem krafist er til innflutnings.

10.2 Reglur um flutning

Setja þarf reglur um flutning á dýrum frá komu til landsins til einangrunarstöðvar.

Mikilvægt er að fram komi hver ber ábyrgð á flutningnum og hafi eftirlit með að reglunum sé framfylgt.

10.3 Reglur um einangrun

Í ljósi niðurstöðu áhættumatsins (kafla 8.1) er nauðsynlegt að áfram verði krafist einangrunar á innfluttum hundum og köttum.

Setja þarf reglugerð um rekstur einangrunarstöðva fyrir gæludýr og öryggi gagnvart hugsanlegri sýkingarhættu frá þeim, samkvæmt 9. grein laga um innflutning dýra.

Við gerð reglugerðarinnar ætti að hafa til hliðsjónar það mat á smithættu, sem fram kemur í þessari skýrslu og miða sóttvarnarkröfur við það.

Samtímis þarf að endurskoða þær verklagsreglur sem unnið er eftir í dag.

Höfð skal í huga sú ábending sem fram kemur í meðfylgjandi umsögn Eggerts Gunnarssonar, Einars Jörundssonar og Vilhjálms Svanssonar, um “allt inn – allt út” kerfi fyrir einangrunina.

Með hliðsjón af ábendingu í sömu umsögn, um rannsóknir á *Salmonellu* og *Campylobacter*, er lagt til að þörfin fyrir þetta verði skoðuð nánar og metið hvernig brugðist yrði við ef smit myndist.

10.4 Skilyrði fyrir innflutningi á hundasæði

Setja þarf skilyrði fyrir innflutningi á hundasæði, þar sem haft er til hliðsjónar það mat á smithættu sem fram kemur í þessari skýrslu og miða sóttvarnarkröfur við það.

11. Lokaorð

Hér hefur verið greind sú hættu sem hlotist getur af innflutningi á hundum, köttum og hundasæði og áhættan metin í grófum dráttum. Hafa þarf í huga að matið er gert á ákveðnum forsendum og er því ekki algilt, sbr. sjötta kafla þar sem fram kemur að miðað er við að sjúkdómurinn sé landlægur í útflutningslandi og tíðni í meðallagi.

Upphaflega var ætlunin að þessi greining tæki til allra gæludýra en vegna umfangs og tímaskorts ákvað starfshópurinn að takmarka hana við hunda og ketti. En hópurinn mælir með að svipuð greining verði einnig gerð vegna innflutnings á nagdýrum, búrfuglum, skrautfiskum og vatnadýrum.

Hvað erfðaeefni gæludýra varðar, taldi starfshópurinn ekki ástæðu til að leggja mat á annað en innflutning á hundasæði, þar sem fósturvísaf lutningar hjá þessum dýrategundum eru aðeins á tilraunastigi enn sem komið er og sæðingar á köttum lítið stundaðar.

Rétt er að benda á að það mat sem hér er lagt fram er breytingum undirorpið, þar sem þekking eykst stöðugt og jafnvel koma nýir sjúkdómar til sögunnar. En sé þessi grunnur sem hér er kominn jafnan uppfærður, endurbættur og endurskoðaður, mun hann koma að góðum notum við mat og ákvarðanatöku um innflutning á hverjum tíma.

Gera mætti nákvæmara áhættumat fyrir ákveðinn hluta af því sem þessi greining tekur til, t.d. innflutning á hundum frá ákveðnu landi. Þá þarf til viðbótar að afla upplýsinga um tíðni sjúkdóma í útflutningslandi og reikna áhættuna út frá henni, ásamt fjölda þeirra hunda sem fyrirhugað er að flytja inn og eðli sjúkdómanna. Slíkt mat er mjög gagnlegt þegar af einhverjum ástæðum leikur vafi á hvort óhætt sé að veita leyfi, t.d. vegna aukinnar tíðni sjúkdóma í útflutningslandi.

Heimildir:

1. Black's Veterinary Dictionary. 15th Edition. (1985). Ed. West GP. A & C BLACK London
2. CD Canis (01/3). (2001). Vetstream Ltd Three Hills Bartlow, Cambridge UK
3. CD Felis (01/3). (2001). Vetstream Ltd Three Hills Bartlow, Cambridge UK
4. Den Norske Veterinærforening, etterutdanning i veterinærmedisin, infeksjonssjukdommer hos hund sett i relasjon til åpnere grenser. (1996). Trondheim
5. Feline Medicine & Surgery in Practice. (1992). Veterinary Learning Systems, Trenton, New Jersey, USA
6. Norsk Veterinær Tidsskrift, tema kattesjukdommer. (1993). 105 (10), bls 1039-1051
7. Norsk Veterinærtidsskrift, tema infeksjonssjukdommer. (1996). 108 (10) bls 601-770
8. Review of Medical Microbiology. 17th Edition. (1987). Ed. E.Jawetz, J.L.Melnick, E.A. Adelberg. Lange Medical Publications, Connecticut USA
9. Textbook of Veterinary Internal Medicine. 4th Edition. (1995). Ed. Ettinger SJ, Feldman EC. WB Saunders Company
10. Veterinær Parasitologi Helminnologi. (1979). Ed. Rolf Jess Jörgensen, Peter Nansen. DSR forlag, Landbohøjskolen, Copenhagen
11. Veterinær Parasitologi Protozoologi. (1986). Ed. Mogens Madsen. DSR forlag, Landbohøjskolen, Copenhagen
12. Virology. (1989). Ed. Ebba Lund. DSR Forlag, Landbohøjskolen, Copenhagen

Tillaga að verklagi við áhættugreiningu vegna innflutnings á lifandi dýrum til Íslands

Lagt er til að við áhættugreiningu vegna innflutnings á lifandi dýrum til Íslands verði leiðbeiningar landbúnaðarráðuneytis Nýja-Sjálands, MAF Biosecurity New Zealand, hafðar að leiðarljósi en þær eru byggðar á leiðbeiningum Alþjóða dýraheilbrigðisstofnunarinnar (OIE). Það sem mælir með þessum leiðbeiningum¹ er að þær eru yfirgripsmiklar, telja rúmlega 100 blaðsíður, og eru jafnframt mjög skýrar. Nýlega var gerð ítarleg áhættugreining þar sem þessum leiðbeiningum var fylgt og skýrslan sem kom út í kjölfarið er mjög greinargóð. Þar var um að ræða mat á áhættu við innflutning á köttum, hundum og hundasæði til Nýja-Sjálands².

Áhættugreiningarferlið skiptist í fjóra meginþætti: 1. Greina mögulega hættu. 2. Meta áhættu. 3. Setja fram tillögur að mögulegum aðgerðum til áhættustjórnunar. 4. Stofna til umræðna um áhættu og leggja fram gögn.

Fyrsta skrefið, greining á mögulegri hættu (e. hazard identification), er nauðsynlegur undanfari áhættumats. Í áhættugreiningu vegna innflutnings á lifandi dýrum felur þessi liður í sér að telja til lífverur eða sjúkdóma sem mögulega geta borist með dýrunum og valdið óæskilegum áhrifum eða skaða.

Í næsta skrefi, áhættumatinu (e. risk assessment), eru metnar líkur á því að lífverurnar eða sjúkdómarnir sem tilgreindir hafa verið, berist með innfluttu dýri. Jafnframt er mat lagt á líkur á því að lífverurnar eða sjúkdómarnir berist í dýr eða menn og festi sig í sessi, og afleiðingar þess. Markmiðið er að greina hvaða lífverur eða sjúkdómar valda óásættanlega mikilli áhættu og kalla á sértækar aðgerðir. Áhættumatið skiptist í fjóra liði: 1. Mat á líkum á að hættulegt smitefni berist til landsins með innflutningi. 2. Mat á líkum á að hættulegt smitefni berist í dýr eða fólk og festi sig í sessi. 3. Mat á afleiðingum smits. 4. Mat á hversu mikil áhættan er. Í þessu skrefi er einnig gerð grein fyrir óvissu og þeim forsendum sem liggja að baki matinu og þær metnar þannig að í kjölfar matsins megi gera nánari rannsóknir með það að markmiði að minnka óvissu.

Þriðji liður í áhættugreiningarferlinu er að setja fram valkosti við stýringu á áhættunni (e. risk management options), þ.e. þær smitvarnaaðgerðir sem mögulegar eru til að draga úr þeirri hættu sem stafar af þeim lífverum eða sjúkdómum sem borist geta með innfluttum dýrum og þar með áhættunni við innflutninginn. Viðeigandi valmöguleikar eru valdir og síðan er áhættan sem eftir stendur metin. Niðurstaða þess mats er lagt til grundvallar því eftirliti sem því næst er sett fram tillaga að.

¹ Risk analysis procedures. 2006. MAF Biosecurity NZ.

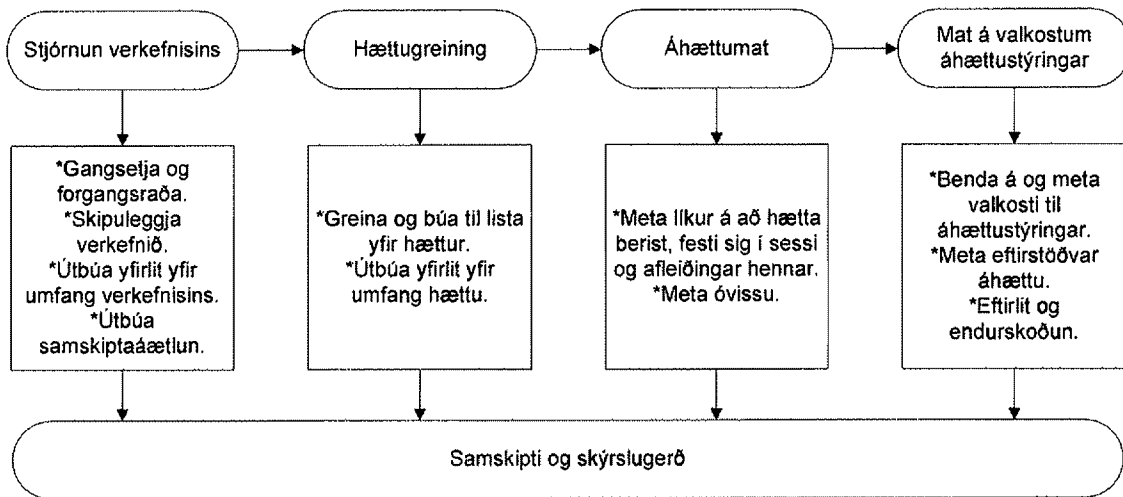
<http://www.biosecurity.govt.nz/files/pests/surv-mgmt/surv/review/risk-analysis-procedures.pdf>

² Import risk analysis: Cats, dogs and canine semen. 2009. MAF Biosecurity NZ.

<http://www.biosecurity.govt.nz/files/regs/imports/risk/cats-dogs-canine-semen-ra.pdf>

Áður en áhættugreiningarferlið hefst er gerð samskiptaáætlun um hvenær og hvernig upplýsingum skuli miðlað, fundir haldnir og umsagna aflað frá þeim sem málið snertir. Samskiptin (e. risk communication) fara fram á meðan á áhættugreiningarferlinu stendur.

Að lokum er skrifuð skýrsla um áhættugreininguna (e. documentation).



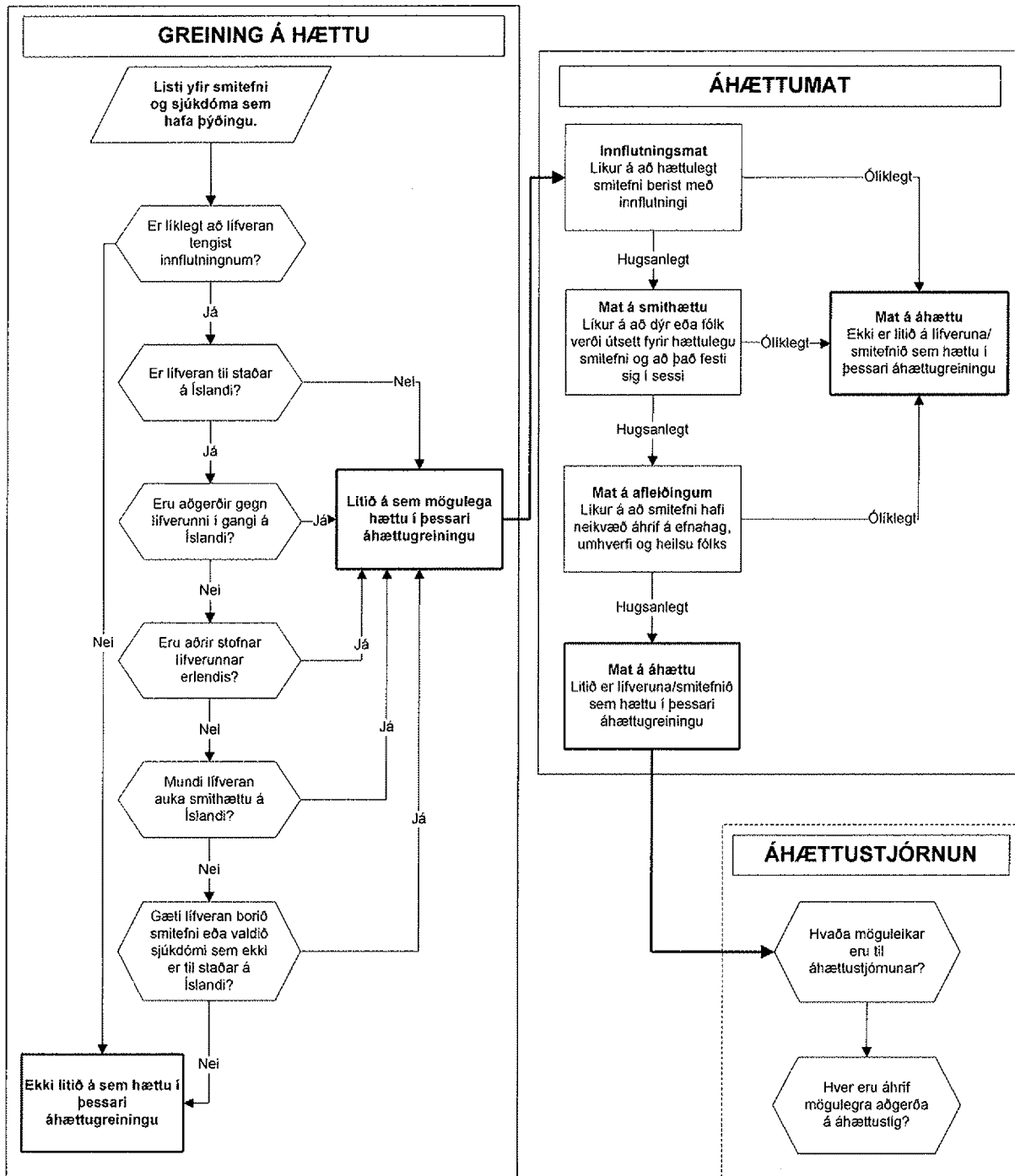
Mynd 1. Rammi áhættugreiningarferlis.

Í áðurnefndri skýrslu um áhættugreiningu vegna innflutnings á hundum og köttum til Nýja-Sjálands er nánari lýsing á ferli hvers liðar. Yfirlit yfir það má sjá á mynd 2.

Eins og sjá má er um að ræða töluvert viðamikið verkefni að ræða sem margir þurfa að koma að. Skipa þarf verkefnisstjóra og hóp sérfræðinga (3-5), sem síðan hafa samband við aðra eftir þörfum. Erfitt er að segja til um hversu langan tíma verkið tekur þar sem það fer að miklu leyti eftir því hve mikinn tíma viðkomandi sérfræðingar hafa til að einbeita sér að verkefninu og hve mikið liggur fyrir af gögnum. Árið 2002 var gerð lausleg áhættugreining vegna innflutnings á hundum og köttum til Íslands³ og fyrir liggja einnig ýmsar greinargerðir sérfræðinga sem unnar hafa verið í tengslum við mál sem upp hafa komið, t.d. umsóknir um leyfi til að flytja inn fósturvísa úr kúm, hundasæði o.fl. Sú vinna sem lögð hefur verið í þessi verk mun nýtast við almenna áhættugreiningu varðandi innflutning lífandi dýra og jafnframt flýtir fyrir að geta stuðst við sambærilega vinnu sem framkvæmd hefur verið í öðrum löndum. Þó má gera ráð fyrir að vinnan taki marga mánuði. Íhuga má hvort vinna ætti áhættugreininguna í áföngum þannig að niðurstöður fyrir tiltekna dýrategundir, smitefni og útflutningslönd verði birtar jafnóðum og þær liggja fyrir.

³ Áhættugreining vegna innflutnings á hundum og köttum. 2002.
http://www.sjavarutvegsraduneyti.is/media/Skyrslur/ahaettumat_gaeludyr.pdf

FERLI ÁHÆTTUGREININGAR VEGNA INNFLUTNINGS



Mynd 2. Ferli áhættugreiningar vegna innflutnings.



Alþingi
Erindi nr. Þ 139/2927
komudagur 21.6.2011

Svínaræktarfélag Íslands (SFÍ) hefur fengið til umsagnar frumvarp til laga um innflutning dýra (gæludýr), 668. mál. Fjallað var um erindið á sameiginlegum fundi stjórnar og fagráðs SFÍ föstudaginn 10. júní 2011.

Í greinargerð með frumvarpinu segir m.a.: „Er í frumvarpinu lagt til að ekki þurfi að einangra gæludýr sem flutt eru inn til landsins, svo framarlega sem með þeim fylgi nauðsynleg heilbrigðis- og upprunavottorð sem staðfesta nauðsynlega bólusetningu og að blóðsýnataka hafi leitt í ljóst að dýrið hafi myndað mótefni gegn sjúkdómnum sem bólusett var gegn. Með frumvarpinu er einstaklingum því gert kleift að ferðast með dýr sín til útlanda og aftur heim án þess að nauðsynlegt sé að þau séu einangruð í sóttvarnastöð við heimkomu.“

Tekið er undir mikilvægi bólusetninga í því að hindra útbreiðslu sjúkdóma. Einnig er minnt á að dýr sem orðið hefur fyrir veirusmiti skömmu fyrir bólusetningu getur, þrátt fyrir bólusetningu, verið frískur og einkennalaus smitberi. Þannig getur bólusetning verið fölsk vörn, þó svo að í undantekningatilfellum sé. Af þessum sökum og vegna þeirrar séstöðu sem íslensk búfjárrækt býr við vegna einangrunar landsins, þá er afar mikilvægt að lifandi dýr sem flutt eru til Íslands séu höfð í einagrun, sem tryggji eins og kostur er, að ekki berist með þeim veiru-, bakteríu- eða sníkjudýrasjúkdómar. Skiptir þá ekki máli hvort um sé að ræða hjálparhunda, gæludýr eða dýr til búfjárræktar í landbúnaði.

Niðurstaða:

Svínaræktarfélag Íslands leggst gegn rýmkun á heimildum til innflutnings á lifandi dýrum án þess að þau séu höfð í einagrun í sóttvarnastöð við komu til landsins.

F.h. Svínaræktarfélags Íslands,
Hörður Harðarson, formaður