



Alþingi
Erindi nr. P 140/958
komudagur 6.2.2012

Atvinnuveganefnd Alþingis
Nefndasviði Alþingis
Austurstræti 8-10
150 Reykjavík

Reykjavík 06.02.2012.

Efni: Umsögn um frumvarp til laga um innflutning dýra (gæludýr), 134 mál.

Blindrafélagið, samtök blindra og sjónskertra á Íslandi mælir eindregið með því að þetta frumvarp verði samþykkt.

Leiðsöguhundum sem blindir nýta sér fer nú fjölgandi, bæði hér á landi og í flestum löndum í kringum okkur. Ástæðan er sú að hundarnir eru að reynast blindum einstaklingum einstaklega vel og stuðla þeir að auknu sjálfstæði og aukinni samfélagslegri virkni þeirra einstaklinga sem þeirra njóta. Fólk sem glímir við aðrar fatlanir er einnig að njóta góðs af hjálparhundum.

Það er mikil skerðing á ferðafrelsi og þar með grundvallarmannréttindum þeirra einstakling sem nota hjálparhunda sökum fötlunar, að geta ekki ferðast með þetta mikilvæga „hjálpartæki“ sitt til og frá landinu, án þess að þurfa setja hundinn í nokkurra vikna einangrun, með tilheyrandi tjóni á þjálfun og atferli hundsins. Einnig koma núverandi reglur í veg fyrir að erlendir notendur hjálparhunda geti ferðast með sína hunda til landsins. Nokkurra vikna einangrun hefur það slæm áhrif á fullþjálfaðan leiðsögu og hjálparhund að engum dettur í hug að leggja slíkt á hundinn sinn, nema engin leið sé að komast hjá því. Langan tíma getur síðan tekið fyrir hundinn að verða jafngóðan aftur eftir slíka einangrun.

Sé litið til þeirra úrræða sem lögð eru til í þessu frumvarpi, og eru að virka fyrir aðrar þjóðir, til að gæta þess að ekki berist til landsins dýrasjúkdómar sem aldrei hafa fundist hér, þá telur Blindrafélagið að samþykkt frumvarpsins muni ekki skapa slíka hættu að hún verði þeim kostum yfirsterkari sem af samþykkt frumvarpsins hljóttast.

Samþykkt frumvarpsins er áfangi á þeirri leið að innleiða Sáttmála Sameinuðu þjóðanna um réttindi fatlaðs fólks. Í tillögum nefndar um fullgildingu sáttmálans sem skipuð var af þáverandi félagsmálaráðherra Jóhönnu Sigurðardóttir, og skilaði af sér 12 janúar 2010, segir í tillögu nr 13:

„Nefndin leggur til að lög um innflutning dýra, nr. 54/1990, með síðari breytingum, og reglugerð um innflutning gæludýra og hundasæðis, nr. 935/2004, verði endurskoðuð með það að markmiði að einfalda innflutning leiðsögu- og hjálparhunda og flutning þeirra milli landa. „

Virðingarfyllt,

Fyrir hönd Blindrafélagsins,
samtaka blindra og sjónskertra á Íslandi.

Kristinn H. Einarsson
Formaður



Nefndasvið Alþingis
Kristjana Benediktsdóttir
Austurstræti 8-10
150 REYKJAVÍK

Alþingi
Erindi nr. P 140/1295
komudagur 29.2.2012

Reykjavík, 29. febrúar 2012
EBG-SE/hó

Efni. Frumvarp til laga um breytingu á lögum nr. 54/1990, um innflutning dýra á 140. löggjafarþingi, þskj. 134 - 134. mál

Tilv. 2012020003

Frumvarpið barst Bændasamtökum Íslands og Landssamtökum sauðfjárbænda til umsagnar með tölvubréfi frá nefndasviði Alþingis, dags. 3. febrúar 2012.

Frumvarpið var áður lagt fram á 139. löggjafarþingi án þess að hljóta afgreiðslu. Við leyfum okkur að vísa í eldri umsögn Bændasamtaka Íslands um málið, dags. 7. apríl (erindi nr. 139/2007) og er hún hjálögð bréfi þessu.

Bændasamtök Íslands og Landssamtök sauðfjárbænda telja framlagningu þessa frumvarps bera vott um algjört ábyrgðarleysi þeirra þingmanna sem það flytja. Einkum og sér í lagi, en þó ekki eingöngu, vegna þess að allar umsagnir nema ein sem veittar voru um þingmálið á 139. löggjafarþingi mældu gegn samþykkt þess. Bændasamtökin og Landssamtök sauðfjárbænda vara eindregið við þeim afleiðingum sem samþykkt þessa frumvarps kynni að hafa í för með sér. Öll rök hníga til þess að þetta mál nái ekki fram að ganga.

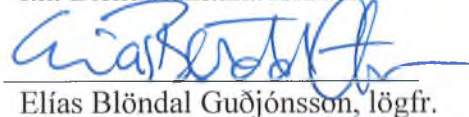
Bændasamtök Íslands og Landssamtök sauðfjárbænda gera þá skýlausu kröfu um að frumvarp þetta verði ekki samþykkt. Þá gera undirritaðir kröfu um að koma til fundar við atvinnuveganefnd Alþingis vegna málsins.

Virðingarfyllst,

f.h. Landssamtaka sauðfjárbænda


Sigurður Eypórsson

f.h. Bændasamtaka Íslands


Elías Blöndal Guðjónsson, lögfr.



Alþingi
Sigrún Helga Sigurjónsdóttir

Austurstræti 8-10
150 REYKJAVÍK

Reykjavík, 7. apríl 2011

Efni. Frumvarp til laga um breytingu á lögum nr. 54/1990, um innflutning dýra, ásamt síðari breytingum á 139. löggjafarþingi, þskj. 1185 - 668. mál
Tilv. 2011040004

Ofangreint frumvarp var lagt fram á Alþingi þann 31. mars 2011. Bændasamtök Íslands vilja með bréfi þessu koma svofelldum athugasemdum um frumvarpið á framfæri.

Með framlagningu frumvarpsins er lagt til að gerðar verði breytingar á lögum um innflutning gæludýra á þann veg að framvegis muni ekki þurfa að einangra gæludýr sem flutt eru til landsins, hafi þau svokallað gæludýravegabréf. Gæludýravegabréf eru notuð í aðildarríkjum Evrópusambandsins og með frumvarpinu er lagt til að reglur um innflutning gæludýra til landsins verði færðar til samræmis við reglugerð EC/998/2003. Bændasamtökin líta svo á að með framlagningu frumvarpsins sé gerð tilraun til þess að aðlaga íslenskan rétt að löggjöf Evrópusambandsins án þess að Íslandi beri skylda til þess. Á sama tíma og fulltrúar Íslands gera grein fyrir þörf á varanlegum undanþágum frá löggjöf ESB á rýnifundum í Brussel, um viðhald banns við innflutningi á lifandi dýrum er þetta frumvarp lagt fram á Alþingi af þremur þingmönnum ríkisstjórnarinnar. Það er ekki til þess fallið að styðja málafærslu Íslands um þá hættu sem fylgir því að flytja hingað til lands lifandi dýr, nema síður sé. Á meðan fulltrúar Íslands gera grein fyrir vandamálum Íslands við að innleiða löggjöf ESB um viðskipti með lifandi dýr sínum í viðræðum við Evrópusambandið eru þessi sömu samningsmarkmið lítilsvirt með þessum hætti. Þessi vinnubrögð eru að mati Bændasamtakanna óásættanleg.

Þá telja Bændasamtök Íslands frumvarpið bera vott um ábyrgðarleysi og að gild rök séu fyrir því að gæludýr séu einangruð við komu til landsins. Ísland er aðili að WTO en undir stofnunina fellur mikilvægur samningur um dýra- og plöntuheilbrigði. (e. Sanitary and Phytosanitary Agreement). Í samningnum er fjallað um mikilvæga meginreglu sem aðildarlönd hafa heimild til að nota, til þess að verjast því að með innflutningi berist sjúkdómsvaldandi örverur sem gætu ógnað heilbrigði dýra, manna og plantna. Samkvæmt meginreglunni mega aðildarlöndin banna innflutning á dýrum, dýraafurðum eða plöntum ef þau geta fært sönnur á að það sé nauðsynlegt til þess að verja slíkt heilbrigði (e. Appropriate level of protection). ESB er einnig aðili að WTO og viðurkennir þannig að regluna megi nota til þess að verjast því að sjúkdómsvaldandi örverur berist til aðildarlöndanna þess frá þriðju löndum. Færð hafa verið fyrir því vísindaleg rök að undanþágur vegna innflutnings á lifandi dýrum séu nauðsynlegar til þess að koma í veg fyrir að hingað til lands berist áður óþekktir smitsjúkdómar sem geta eðli máls samkvæmt valdið gífurlegum skaða vegna sérstöðu íslensks búfjár og einangrunar.

Gæludýr eru einangruð við komu til landsins af gildum ástæðum og það hefur ekki verið sýnt fram á að þessar ástæður séu ekki lengur fyrir hendi. Gæludýr geta borið til landsins smitsjúkdóma, ýmist þá sem eru þekktir hér á landi eða óþekktir, þrátt fyrir hið svokallaða gæludýravegabréf.

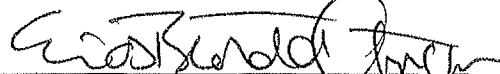
Heilbrigðisvottorð og vegabréf geta aldrei veitt fullkomna vernd gegn því að hingað berist smitsjúkdómar. Þessu til staðfestingar má nefna að þrátt fyrir plöntuheilbrigðisvottorð frá útflutningslöndum, liggur fyrir að til landsins berast á ári hverju sjúkdómar og meindýr, sem jafnvel hafa takmarkaða útbreiðslu innan ESB. Sem dæmi má nefna veirunginn *Citrus exocortis viroit* sem hefur fundist í a.m.k. tveimur garðyrkjjustöðvum hérlendis. Hann hefur lengi verið vandamál í næmum sítrustrjám í S-Ameríku, Ástralíu og við Míðjarðarhafid, einkum á Spáni og Kýpur. Vorið 2006 fannst einnig í fyrsta sinn á Íslandi bjallan asparglytta (*Phratora vitellinae*) en hún er vel þekkt meindýr á trjám af víðiætt í norðanverðri Evrópu. Þetta gerist þrátt fyrir að vottorð um heilbrigði plantanna liggi fyrir við innflutning. Engin ástæða er til að ætla annað en slík áhætta sé sömuleiðis tekin ef leyfa á frjálsa för gæludýra á grundvelli heilbrigðisvottorða.

Margrét Guðnadóttir hefur yfir 50 ára reynslu sem vísindamaður í veirufræði og í áliti sínu sem hún vann fyrir Bændasamtökin bendir hún á að af og til komi upp nýir, áður óþekktir sjúkdómar eða gamlir sem sýni á sér nýjar hliðar. Nefnir hún nokkur dæmi um slíka faraldra, s.s. kúariðufaraldurinn sem byrjaði á Bretlandseyjum fyrir u.þ.b. áratug. Loftslagsbreytingum fylgi einnig breytingar á dýralífi og umhverfi. Nýir sjúkdómar muni koma upp í framtíðinni og engin leið er til að segja fyrir um hegðun þeirra eins og raun hefur borið vitni um. Þegar grípa þurfi til sóttvarnaraðgerða er öruggara að hver þjóð þekki sinn heimavöll, geti brugðist við og sé því viðbúin að setja sínar eigin reglur eftir því sem við á. Innflutningur gæludýra með þeim hætti sem lagt er til, mun leiða til fjölgunar tilfella dýrasjúkdóma sem munu kosta ríkið og dýraeigendur mikla fjármuni. Ísland er eyja fjarri öðrum löndum þar sem landlægir smitsjúkdómar í dýrum eru miklu færri en annarsstaðar á meginlandi Evrópu. Bústofnar okkar komu hingað á landnámsöld, hafa lítið blandast öðrum stofnum síðan og eru mjög viðkvæmir fyrir innfluttum smitsjúkdómum, enda ekkert ónæmi til staðar gegn sjúkdómum sem íslenskt búfé hefur ekki haft kynni af.

Bændasamtök Íslands leggjast gegn því að frumvarpið verði samþykkt og vara við þeim afleiðingum sem samþykkt þess getur haft í för með sér. Ekki hefur verið sýnt fram á aðstæður sem eru fyrir hendi hér á landi séu breyttar heldur hníga þvert á móti öll rök til þess að leyfa ekki frjálsan innflutning á dýrum til Íslands.

Virðingarfyllst

f.h. Bændasamtaka Íslands



Elías Blöndal Guðjónsson lögfr.

Alþingi
Erindi nr. P 140/993
komudagur 11.2.2012

Sjávarútvegs – og landbúnaðarnefnd
Nefndasvið Alþingis
Austurstræti 8-10
150 Reykjavík

Reykjavík 11.02.2012

Efni: Umsögn Dýralæknafélags Íslands vegna frumvarps til laga um breytingar á lögum nr. 54/1990 um innflutning dýra (Þingskjal 134)

Dýralæknafélag Íslands telur afar mikilvægt að unnið verði ítarlegt áhættumat um afleiðingar þeirra breytinga sem frumvarpið gerir ráð fyrir. Innflutningur gæludýra víðs vegar að án þess að fara um sóttkví er líklegur til að hafa í för með sér aukna áhættu á að nýir sjúkdómar berist til landsins. Vegna langrar einangrunar eru íslenskir dýrastofnar afar viðkvæmir fyrir framandi smitefni og er skemmst að minnast innfluttra sjúkdóma sem hafa herjað á íslenska hrossastofninn og valdið talsverðu samfélagslegu tjóni. Ýmsir dýrasjúkdómar berast á milli dýrategunda og einnig í menn. Þannig þarf áhættumat vegna þessa máls að ná til allra dýra (gæludýr, húsdýr, villt dýr) og einnig til almennrar lýðheilsu og hugsanlegs samfélagslegs tjóns vegna nýrra sjúkdóma og varna gegn þeim.

f.h. stjórnar Dýralæknafélags Íslands

Guðbjörg Þorvarðardóttir
Formaður DÍ

Alþingi
Erindi nr. Þ 140/1401
komudagur 5.3.2012

Reykjavík 5.mars 2012

Atvinnuveganefnd Alþingis,

Svo sem fram kemur hér að neðan leggst Dýraverndarsamband Íslands eindregið gegn þeirri lagabreytingu sem lögð er til í 134.máli. Er þar með ítrekað fyrra álit frá 2011 varðandi sama mál.

Vegna mikillar vinnu við undirbúning aðalfundar hefur dregist ú hömlu að svara og gefa umsögn um 134.mál Alþingis um breytingu á lögum um innflutning dýra.

Dýraverndarsamband Íslands gaf umsögn um sams konar má í fyrravor,nánar tiltekið 21.júní 2011.

Óskað er eftir að sú umsögn fari inn núna ,óbreytt,þ.e. lagst er gegn lagabreytingunni.

Með vinsemd og virðingu,

Ólafur R. Dýrmundsson PhD
f.h. Dýraverndarsambands Íslands

21.6.2011

Alþingi
Erindi nr. Þ 139/2929
komudagur 21.6.2011

Sjávarútvegs- og landbúnaðarnefnd

Umsögn um frumvarp til laga um innflutning dýra(gæludýra) - 668.mál ,2011

Dýraverndarsamband Íslands telur að sú breyting sem hér er lögð til á lögum nr.54/1990, um innflutning dýra, sé ekki hyggileg. Allir langflutningar á dýrum valda streitu og eru óæskilegir en það sem vegur þyngst eru sjúkdómavarnasjónarmið. Það er ljóst að afnám sóttkvíar og upptaka gæludýravegabréfa er aðeins til þess fallið að veikja sóttvarnir og auk bólusetningarþörfina. Þá er hætt við að slík tilslökun ýti undir óþarfan flutning og einnig aukinn innflutning gæludýra . Ísland er í sterkri stöðu hvað varðar sjúkdómavarnir dýra og ýmsir hættulegir sjúkdómar eru óþekktir hér. Það er því ljóst að sú lagabreyting sem frumvarpið felur í sér er í þágu mjög þröngra hagsmuna og mun minni en þeir sem varða velferð dýra almennt í landinu. Því er mælt gegn breytingunni.

Virðingarfyllt,
f.h. Dýraverndarsambands Íslands

Ólafur R. Dýrmundsson

From: Félag hrossabænda [fhb@fhb.is]
Sent: 28. febrúar 2012 11:48
To: Nefndasvið umsagnir
Subject: 134. mál til umsagnar

Alþingi
Erindi nr. P 140/1249
komudagur 28.2.2012

Umsögn um frumvarp til laga um innflutning dýra (gæludýra)

Félag hrossabænda lýsir yfir áhyggjum um að frumvarp þetta, sem afléttir kröfu um einangrun gæludýra við innflutning, veiki varnir gegn smitsjúkdómum í hrossum.

-Hestainflúensa. Hundar geta verið smitaðir af hestainflúensu og nú er gerð krafa um skimun fyrir þeim sjúkdómi í innfluttum hundum á meðan á einangrun stendur. Sá öryggisventill félli niður með frumvarpinu.

-Aðrar sýkingar. Hundar geta borið með sér ýmsar aðrar sýkingingar sem gætu borist í hross. Þar má nefna að streptókokkasýking sú sem olli faraldri í íslenska hrossastofninum árið 2010 barst í hunda og og hundar geta borið þann sjúkdóm í hross.

Félag hrossabænda lýsir yfir andstöðu við frumvarpið á þessum grunni.

Virðingarfyllt,
f.h. FHB

Hulda G. Geirsdóttir
framkvæmdastjóri

Félag hrossabænda
Bændahöllinni við Hagatorg
107 Reykjavík
Sími: 563-0300
fhb@fhb.is

Alþingi
Erindi nr. Þ 140/1265
komudagur 29.2.2012

Félag kjúklingabænda

Bændahöllinni v/Hagatorg
107, Reykjavík
Sími: 354 563 0300
Fax: 354 511099
hildur @bondi.is

Reykjavík 28. febrúar 2012

Kristjana Benediktsdóttir
Nefndarsvið Alþingis
Austurstræti 8 – 10
150 Reykjavík

Efni: Beiðni um umsögn Félags kjúklingabænda um: Þskj. 134 – 134. mál. Frumvarp til laga um breytingu á lögum nr. 54/1990, um innflutning dýra, ásamt síðari breytingum. (Lagt fyrir Alþingi á 140. löggjafarþingi árið 2012).

Félag kjúklingabænda leggst alfarið gegn því að leyfa innflutning lifandi gæludýra án þessa að þau fari í einangrun við komuna til landsins.

Í gildi eru mjög strangar reglur um innflutning á dýrum til stofn ræktunar fyrir bændur þar sem ekki er leyfilegt að kynbæta stofna nema einangrun hafi verið virt. Umræddir stofnar koma frá lokuðum einangrunarstöðvum erlendis og þeim fylgir heilbrigðisvottorð frá viðkomandi landi. Þrátt fyrir það hafa greinst sjúkdómar sem ekki eru hér á landi og hefur þurft að farga dýrum þess vegna. Þannig að einangrun dýra hefur sannað gildi sitt.

Fráleitt er að hafa mismunandi lög eftir því hvaða dýrategundir eiga í hlut, þar sem engar rannsóknir eru gerðar um hvaða sjúkdómar smitast milli dýrategunda og íslensk dýr hafa lítið blandast öðrum stofnum og eru viðkvæm fyrir smitsjúkdómum. Þau geta verið berskjölduð fyrir dýrasjúkdómum sem ekki hafa greinst hér á landi. Enda hafa þau ekki myndað ónæmi, þar má nefna nýjasta dæmið smitandi hósta í hrossum sem orsakaðist af bakteríu sem ekki er vitað til að hafi áður borist til landsins.

Að framan sögðu má ljóst vera að afleiðing af tilslökun með innflutning dýra getur kostað gríðarlega mikla fjármuni og er með öllu óverjandi.

Virðingarfyllt,
fyrir hönd Félags kjúklingabænda
Hildur Traustadóttir

frankvæmdastjóri



Alþingi
Erindi nr. P 140/1203
komudagur 28.2.2012

UMSÖGN UM FRUMVARP TIL BREYTINGA Á LÖGUM NR. 54/1990 UM INNFLUTNING DÝRA

Stjórn Félags nýrnasjúkra hefur farið yfir frumvarp til laga um breytingu á lögum nr. 54/1990, um innflutning dýra, ásamt síðari breytingum og mælir eindregið með að frumvarpið verði samþykkt.

Í ítarlegri greinargerð flutningsmanna, Helga Hjörvar, Ólínu Þorvarðardóttur og Magnúsar Orra Schram, sem fylgir frumvarpinu koma fram öll helstu rök fyrir því að umrædd breyting er ekki aðeins æskileg heldur nauðsynleg þar sem núverandi fyrirkomulag er gamaldags, óþjálft og óþarft. Fyrir utan að núgildandi reglur leggja óheyrilegan kostnað á þá sem vilja flytja dýrin sín með sér til landsins.

Reykjavík 28. febrúar 2012
f.h. stjórnar Félags nýrnasjúkra

Jórunn Sörensen formaður

23. febrúar 2012

Ég þakka fyrir þá tillitssemi að bjóða mér að senda inn umsögn.

Það er ekki ónýtt fyrir þennan dásamlega minnihlutahóp, sem eru gæludýr, að eiga ykkur þessa málsvara á Alþingi.

En auðvitað er urmull af meintum mótrökum gegn þessu frumvarpi og eflaust mun yfirdýralæknir koma þeim á framfæri því það er svo bágt hve íslenskur bústofn er þreklaus gagnvart erlendri óværu.

Ég þekki af eigin raun allt það, sem fylgt hefur því að starfa í umhverfi sem girt er þessari sóttvarnargirðingu um landið og hef þurft að sinna búskap mínum og bústofni með vinnubrögðum og tilkostnaði, sem tvær síðustu kynslóðir bænda í Evrópu þekkja ekki einu sinni. Tilgangslaust að skýra það nánar hér.

Ég er sammála því að auðvelða þurfi fólki að hafa ástvini sína með sér í ferðum landa á milli, án þess að þeir þurfi að liða hegningu fyrir með 4 vikna einangrun hjá ókunnugum.

En það þarf að fara varlega í þessum efnum og fyllsta ástæða er til að endurskoða alla þætti er varða innflutning á húsdýrum til nytja og erfðaefni til kynbóta.

En ég efast um að áhugi ykkar krata nái þangað.

Ég óska þessu frumvarpi góðs gengis.

kv

Geir Gunnar.



Kristjana Benediktsdóttir
skjalavörður nefndasviðs Alþingis

Alþingi
Erindi nr. P 140/1273
komudagur 29.2.2012

Reykjavík 29. mars 2012

Efni: Umsögn um frumvarp til laga um innflutning dýra (gæludýr), 134. mál

Ágætu þingmenn,

Stjórn Hundaræktarfélags Íslands vill lýsa ánægju sinni með það frumvarp sem lagt hefur verið fram. Ljóst er að núgildandi reglur um innflutning hunda og katta eru úr hófi strangar og úr hófi íþyngjandi en fyrirliggjandi rannsóknir á vegum yfirdýralæknis benda til að einangrun hunda og katta við komuna til landsins bæti ekki sóttvarnir svo nokkru nemi.

Við skiljum áhyggjur hagsmunaaðila í landbúnaði. Sóttvarnir á að taka alvarlega og mikilvægt að hugað sé vel að vörnum hvað snýr að gælu-, þjónustu- og alidýrum. Hníga vísindaleg rök og reynsla annarra þjóða þó að því að bæði gæludýrum, búfenaði og lífríki innanlands stafi hverfandi hættu af greiðari ferðum hunda og katta til og frá Íslandi.

Samantekt aðalatriða:

- Einangrun gæludýra við komuna til landsins gerir lítið sem ekkert til að bæta sóttvarnir landsins.
- Mikilvægt er að bólusetningar hunda og katta á Íslandi séu þær sömu og í öðrum löndum, og er þá ekkert því til fyrirstöðu að ferðir dýra til og frá landinu séu greiðari.
- Fyrir 10 árum hurfu Bretar frá strangri einangrunarkvöð og hleypa nú hundum og köttum frá fjöldamörgum löndum inn í landið án einangrunar. Þó er gerð ströng krafa um bólusetningar, meðferð við sníkjudýrum og mælingar á mótetnum í blóði til að tryggja virkni hundaæðisbólusetningar. Nýja kerfið hefur reynst Bretum mjög vel og m.a. ekki bitnað á landbúnaði.
- Eigendur hunda og katta, ræktendur, sýnendur, þeir sem nota hjálparhunda og brottfluttir Íslendingar eiga ríkra hagsmuna að gæta að ekki séu gerðar óþarflega strangar kröfur og lagður á þá bæði óþarfa kostnaður og álag við flutninga dýra til landsins.
- Málamiðlun getur falist í því að veita í fyrstu undanþágu frá einangrun ef dýr kemur frá völdum löndum EES og ESB, og víkka síðar út til landa eins og Bandaríkjana, Kanada, Japans og Ástralíu.
- Málamiðlun getur einnig falist í heimaeinangrun eða kvöð um að dýr heimsæki dýralækni reglulega eftir komuna til landsins.



Kristjana Benediktsdóttir
skjalavörður nefndasviðs Alþingis

Reykjavík 29. mars 2012

Efni: Umsögn um frumvarp til laga um innflutning dýra (gæludýr), 134. mál

Ágætu þingmenn,

Stjórn Hundaræktarfélags Íslands vill lýsa ánægju sinni með það frumvarp sem lagt hefur verið fram. Ljóst er að núgildandi reglur um innflutning hunda og katta eru úr hófi strangar og úr hófi íþyngjandi en fyrirliggjandi rannsóknir á vegum yfirdýralæknis benda til að einangrun hunda og katta við komuna til landsins bæti ekki sóttvarnir svo nokkru nemi.

Við skiljum áhyggjur hagsmunaaðila í landbúnaði. Sóttvarnir á að taka alvarlega og mikilvægt að hugað sé vel að vörnum hvað snýr að gælu-, þjónustu- og alidýrum. Hníga vísindaleg rök og reynsla annarra þjóða þó að því að bæði gæludýrum, búfenaði og lífríki innanlands stafi hverfandi hættu af greiðari ferðum hunda og katta til og frá Íslandi.

Samantekt aðalatriða:

- Einangrun gæludýra við komuna til landsins gerir lítið sem ekkert til að bæta sóttvarnir landsins.
- Mikilvægt er að bólusetningar hunda og katta á Íslandi séu þær sömu og í öðrum löndum, og er þá ekkert því til fyrirstöðu að ferðir dýra til og frá landinu séu greiðari.
- Fyrir 10 árum hurfu Bretar frá strangri einangrunarkvöð og hleypa nú hundum og köttum frá fjöldamörgum löndum inn í landið án einangrunar. Þó er gerð ströng krafa um bólusetningar, meðferð við sníkjudýrum og mælingar á mótetnum í blóði til að tryggja virkni hundaæðisbólusetningar. Nýja kerfið hefur reynst Bretum mjög vel og m.a. ekki bitnað á landbúnaði.
- Eigendur hunda og katta, ræktendur, sýnendur, þeir sem nota hjálparhunda og brottfluttir Íslendingar eiga ríkra hagsmuna að gæta að ekki séu gerðar óþarflega strangar kröfur og lagður á þá bæði óþarfa kostnaður og álag við flutninga dýra til landsins.
- Málamiðlun getur falist í því að veita í fyrstu undanþágu frá einangrun ef dýr kemur frá völdum löndum EES og ESB, og víkka síðar út til landa eins og Bandaríkjanna, Kanada, Japans og Ástralíu.
- Málamiðlun getur einnig falist í heimaeinangrun eða kvöð um að dýr heimsæki dýralækni reglulega eftir komuna til landsins.

1. Núverandi fyrirkomulag sóttvarna og í hverju breytingin felst

Mikilvægt er að þingmenn skilji að Ísland er í dag sennilega það ríki sem er með strangastar kvaðir á innflutningi hunda og katta, hugsanlega aðeins að Ástralíu undanskilinni, en þar eru dýr frá sumum löndum höfð í einangrun í allt að 60 daga. Þó ber að hafa í huga að veðurfar, lífríki og aðstæður í Ástralíu eru allt aðrar en á Íslandi og kann að réttlæta allt aðrar varnir.

Innflutningur á hundi eða ketti til Íslands er langt og strangt ferli. Gerð er rík krafa um bólusetningar við fjölda sjúkdóma, meðferðir gegn innvortis og útvortis sníkjudýrum, og rannsóknir á blóð- og saursýnum til að greina möguleika á brúsellósu og salmónellu (í tilviki hunda). Þá er krafa um að mæla virkni mótefna gegn hundaeði svo tryggt sé að bóluefnið gefi vernd.

Aðeins er hægt að koma með dýr til landsins nokkra daga í hverjum mánuði, þegar tekið er við nýjum „hollum“ hjá einangrunarstöðvunum. Sækja þarf um innflutningsleyfi og undirbúa innflutninginn með mjög góðum fyrirvara, jafnvel allt að hálfis árs aðdraganda ef tryggja á að öllum kröfum sé fullnægt. Við komuna til landsins tekur við vistun í einangrunarstöð sem kostar nú 145.000 kr fyrir ketti en frá 180.000 til 230.000 kr fyrir hunda, eftir stærð. Árið 2003 var reglum breytt svo einangrunartími hunda og katta stýttist úr 6 til 8 vikum (að viðbætti tæplega 2ja vikna foreinangrun) í 4 vikur.

Héraðsdýralæknir skoðar öll dýr við komuna til landsins og þau eru undir reglulegu eftirliti dýralæknis á meðan á einangrun stendur. Tekin eru saursýni á meðan á einangrun varir en blóðrannsóknir eru ekki endurteknar. Árið 2010 voru fluttir til landsins 145 hundar og 23 kettir. Alls greindust 24 óalvarleg sníkjudýrasmit í einangrunarstöðinni það árið en meðferðir við sníkjudýrum eru endurteknar á meðan dvölin þar varir. Að sníkjudýrunum frátöldum virðist að ekki einn einasti sjúkdómur hafi greinst í hundum eða köttum, a.m.k. frá því einangrunartími var stýttur.

Þær breytingar sem lagðar eru til í frumvarpinu snúa aðeins að því að afnema kvöð um einangrun við komuna til landsins. Ekki er hægt að skilja annað af frumvarpinu en að öll önnur innflutningsskilyrði verði áfram til staðar. Ekki er heldur verið að slaka á reglum um innflutning búfænaðar.

2. Hverfandi hætta á að afnám einangrunar verði til þess að alvarlegir sjúkdómar berist áfram í dýr og menn

Embætti yfirdýralæknis setti á laggirnar starfshóp árið 2001 með það að markmiði að greina áhættu vegna innflutnings á gæludýrum til Íslands. Starfshópurinn skilaði ítarlegri skýrslu um málið árið 2002 en þar voru skoðaðir tveir möguleikar i) Að viðhalda óbreyttu fyrirkomulagi (sem þá kvað m.a. á um allt að 10 vikna einangrun) eða ii) Að *alls engar* varnaðaraðgerðir væru viðhafðar.

Því miður skoðaði starfshópurinn ekki aðra möguleika s.s. að iii) viðhalda kröfum um bólusetningu og prófanir en fella niður einangrun, iv) bjóða upp á heimaeinangrun, eða v) kveða á um sýnatöku og meðferð undir eftirliti dýralæknis fyrstu daga eða vikur eftir komuna til landsins.



Þegar niðurstöður starfshópsins eru greindar í þaua má þó sjá að hættu er á að ákveðin sjúkdómar berist til landsins *þrátt fyrir* einangrun. Þá er áhugavert að sjá að ef skoðaður er sá hópur sjúkdóma sem berast myndi til landsins ef viðhafðar væru *engar varnir*, og dregin frá þeir sjúkdómar sem berast *þrátt fyrir varnir*, þá sitja eftir sjúkdómar sem ýmist má fyrirbyggja með bólusetningum og meðferðum við sníkjudýrum ellegar teljast óalvarlegir sjúkdómar og væru ólíklegir til að smitast áfram frá sýktu dýri.

Þeir sjúkdómar sem haft geta alvarlegar afleiðingar og ætla má, út frá skýrslu yfirdýralæknis, að geti borist til landsins ef ekki væri gerð krafa um einangrun, *né* gerð krafa prófanir og bólusetningar eru:

i) Hundafár ii) Hundaæði iii) Kattafár iv) Smáveirusótt í hundum v) Sullaveiki og sullaveikifár vi) Hérasótt vii) Leishmaníuveiki iix) Neosporosis ix) Sníf.

Allir af þessum sjúkdómum eru ýmist hluti af staðalbólusetningum hunda og katta í öðrum löndum og/eða að greina má þá með prófunum fyrir eða eftir komuna til landsins og/eða þeir eru mjög ólíklegir til að smitast áfram í dýr eða menn. Því verður að telja fullvíst að nánst engin hættu er á að afnám einangrunar hunda og katta verði til þess að smit berist í auknum mæli í dýr og menn á Íslandi.

3. Góð reynsla Breta undanfarinn áratug

Veðurfar, dýralíf og samfélag eru keimlík milli Íslands og Bretlands og því viðeigandi að líta þangað í leit að fordæmum um innflutningsmál.

Árið 2000 breytti eyríkið Bretland sóttvarnarreglum um innfluttra hunda og ketti. Kom breytingin til í kjölfar þrotlausrar baráttu og mótmæla um tíupúsund breskra hunda- og kattaeigenda, og mátti finna í þeirra hópi starfsmenn bresku utanríkisþjónustunnar sem og einstaklinga sem nota leiðsöguhunda.

Bretland hafði áður lagt á dýr allt að 6 mánaða einangrun en slakaði á kröfunum með því að veita rétt bólusettingu dýrum frá löndum Vestur-Evrópu aðgang að landinu án einangrunar. Árið 2001 tóku nokkur Evrópulönd upp PETS-kerfið svokallaða (Pet Travel Scheme), sem felur í sér að auðvelda ferðir dýra milli landa, að því gefnu að þau uppfylli kröfur um bólusetningar, heilsufarsskoðun, og meðferð við innvortis og útvortis sníkjudýrum í samræmi við kröfur hvers lands.

Rétt er að taka það skýrt fram að ríki sem innleitt hafa PETS-kerfið gera misstrangar kröfur um undirbúning dýranna fyrir komu. Öll gera kröfu um merkingu hundsins eða kattans með örfloðu, staðfestingu á bólusetningu gegn hundaæði og oftast að gerð er krafa um mælingu á mótetnum í blóði til að staðfesta virkni bólusetningarinnar.

Er einnig rétt að frumvarpið sem hér er til umræðu er ekki að innleiða PETS-kerfið á Íslandi, en færir fyrirkomulag dýraflutninga til eðlilegra horfs og í horf sem er líkara því sem gerist í öllum löndum í okkar heimshluta, bæði vestanhafs og austan. Er frumvarpið umfram allt að tryggja að ekki séu lagðar óþarfar og óhóflegar kvaðir og kostnaður á eigendur hunda og katta.

Í flestum löndum sem nota PETS-kerfið er gerð ströng krafa um meðhöndlun gegn sníkjudýrum á síðustu dögum fyrir flug, nýlegt heilbrigðisvottorð frá dýralækni, staðfestingu



á starfsleyfi dýralæknisins sem veitir vottorðið, og takmarkanir á hvaða stöðum má koma með dýrið inn í landið, (s.s. að nota verði ákveðinn flugvöll) –og það jafnvel þó dýr sé a ferðast frá PETS-landi til annars PETS-lands. Loks er í mörgum löndum gerður greinarmunur á útflutningslöndum og iðulega að strangari reglur gilda um dýr sem koma frá svokölluðum „high risk“ löndum, en slakað á kröfum um innflutning frá „low risk“ löndum, og er þá aðallega litið til útbreiðslu hundæðis.

Enn er unnið að því að samræma kröfur og reglur milli PETS-landa. Þá er rétt að taka fram að ekki er til neitt sem heitir eiginlegt „gæludýravegabréf“. Það orð hefur hins vegar verið notað til að lýsa þeirri kröfu að hvert dýr hafi með sér bækling þar sem haldin er nákvæm skrá yfir bólusetningar og aðrar meðferðir sem dýrið hefur fengið. Vaninn er að í þessa skrá séu límdir þar til gerðir límmiðar sem fylgja bóluefnisflöskum og taka fram heiti framleiðanda, tegund og lotunúmer. Þá kvittar dýralæknirinn með nafni, stimpli og dagsetningu við hveru límmiða.

Af þeim heimildum sem finna má á netinu er ekki hægt að ráða annað en að PETS-kerfið hafi gefist Bretum vel, og það brátt fyrir að árlega ferðist til Bretlands nærri 350 sinnum fleiri hundar og kettir en ferðast í dag til Íslands. Ekki virðist hægt að finna neinar heimildir um að smit hafi borist í búfenað vegna ferðalaga gæludýra.

Einu neikvæðu áhrifin sem finna mátti heimildir um er að tilteknir sjúkdómar hafa fundist í hundum sem hafa ferðast út fyrir Bretland og snúið aftur heim. Það eru þá sjúkdómar sem eru þess eðlis að geta lagst þungt á hundinn, en litlar sem engar líkur eru á að smit berist áfram til dýra eða manna í Bretlandi. Nánar tiltekið er um að ræða annars vegar Babesiosis, sem smitast með bljóðsjúgandi maurum sem ekki má finna á Íslandi og lækna má með lyfjum, og hins vegar Leishmaníuveiki sem smitast með sandflugum sem þrífast aðeins á 50°N til 40°S. Er einnig rétt að taka fram að um er að ræða ákaflega lága tíðni smita miðað við heildarferðir hunda til og frá Bretlandi.

4. Sérstakar aðstæður á Íslandi

Þegar meta á hættuna af að mögulegt smit berist með hundi eða ketti til Íslands þarf að hafa í huga að mjög vel er hugað að eftirliti og heilbrigði gæludýra á Íslandi. Þannig halda stjórnvöld allnákvæmar skrár um hundahald, sáralítið er um útigangsketti og útigangshundar þekkjast ekki. Lífríki landsins og aðstæður við hunda- og kattahald er einnig þannig að verða að teljast litlar sem engar líkur á að smit geti borist frá gæludýri til villtra dýra, eða til búfenaðar.

Ísland er þannig staðsett á jarðkringlunni að þar þrífast ekki flestar eða allar þær tegundir millihýsla sem þarf til að bera á milli marga dýrasjúkdóma. Samgangur milli dýra í borg er einnig allt annar en í þéttbýlli og heitari löndum svo ætla má að ef svo ólíklega vildi til að gæludýr sem kæmi til Íslands reyndist haldið smitandi sjúkdómi myndi sjúkdómurinn að öllum líkindum takmarkast aðeins við dýrið sjálft.

Loks verður að hafa í huga að þau dýr sem verið er að flytja til landsins hafa vafalítið öll verið í höndum ábyrgra eigenda og ræktenda fyrir komuna. Þetta eru dýr sem haldin eru á heimilum, og við þannig aðstæður að hætta á að í þau berist smit er sáralítill.



5. Hagsmunir gæludýraeigenda, ræktenda, sýnenda, og eigenda hjálpar- og björgunarhunda

Stjórn Hundaræktarfélags Íslands hyggur að þingmenn hafi góðan skilning á því einstaka sambandi sem myndast milli eiganda annars vegar og hunds eða kattar hins vegar. Að hundurinn skuli kallaður besti vinur mannsins eru ekki orðin tóm og mikils virði fyrir bæði gæludýr og eiganda að verða ekki viðskila þegar hjá því verður komist.

Kvöð um langa einangrun leggst þungt bæði á eiganda og dýr. Eins þekkjast þess tilvik að brottfluttir Íslendingar hafi dregið eða hætt við að flytjast aftur til Íslands vegna þeirrar miklu fyrirhafnar, kostnaðar og andlegs álags bæði á mann og dýr sem einangrunartíminn skapar. Ekki má gleyma að algengt er að fleiri en eitt gæludýr séu á heimili, og þó dýrt sé að geyma eitt dýr í einangrun þá getur kostnaðurinn orðið *svimandi* hár ef tvö, þrjú, eða jafnvel fleiri dýr fylgja fjölskyldunni. Í ljósi mikils brottflutnings Íslendinga úr landi síðustu ár er vert að huga að því að ekki séu lagðar óþarfa hindranir í veg þess hóps þegar kemur að því að flytja aftur heim, með heimilisköttinn eða –hundinn meðferðis.

Loks er viðbúið að greiðari flutningar hunda og katta muni vera mikil lyftistöng fyrir ræktun- og sýningar. Auðveldara verður að bæta eftirsóknarverðum eiginleikum inn í hundastofna, búa til betri dýr, hraustari til líkama og geðs, og stuðla þannig að bættu hundahaldi. Telja má sennilegt að greiðari ferðir til og frá landinu muni einnig verða til þess að fjölga ferðum ræktenda með íslenska fjárhundinn á sýningar erlendis, og stuðla að útbreiðslu og eflingu íslenska stofnsins.

Gefur augaleið hvernig núgildandi einangrunarkvöð bitnar á þeim sem háðir eru hundum um leiðsögn og aðstoð í daglegu lífi. Hjá þeim birtist skýrast hversu mjög óþarfliga strangar innflutningsreglur geta skert lífsgæði borgaranna. Er rétt að benda þingmönnum á að mikil þróun á sér stað í þjálfun og notkun hjálparahunda og veita þeir ekki aðeins blindum og sjónskertum ómetanlega aðstoð, heldur gagnast einnig fólki með fæðuofnæmi, fötlun, og ýmsa líkamlega og andlega sjúkdóma.

Eins má leiða að því líkum að hömlur á ferðum björgunarhunda verði til þess að i) trufla þjálfun hundanna, sem halda þarf stöðugt við ii) leggja auknar fjárhagslegar byrðar á björgunarsveitir iii) og þar með mögulega kosta mannlíf á hamfarasvæðum.

Að lokum má nefna hagsmuni ferðabjónustunnar, en fjöldi erlendra ferðamanna vill taka hund sinn eða kött með í lengri og skemmri ferðalög í öðrum löndum. Þannig er áætlað að bara í Bandaríkjunum fljúgi um hálf milljón gæludýra innanlands ár hvert. Þetta eru oft rækilega fjáðir ferðamenn og/eða ferðamenn sem dvelja lengi í landinu (t.d. í húsbílum) og hópur sem án vafa er mikils virði að Ísland taki vel á móti.



6. Leiðir til málamiðlunar

Eigendur hunda og katta hafa ríka hagsmuni af því að leyft verði að flytja dýrin til landsins án einangrunar. Eins hefur þessi hópur ríka hagsmuni af því að bólusetningar á Íslandi séu þær sömu og í öðrum löndum, enda sýnt (sbr. skýrslu yfirdýralæknis) að sjúkdómar muni berast til landsins þrátt fyrir núverandi sóttvarnaraðgerðir á landamærunum.

Stórstígar framfarir hafa orðið í gerð bóluefna og gæðum mælinga á saur- og blóðsýnum síðustu áratugi og óhætt að stóla á það öryggi sem bólusetningarmeðferð veitir. Er erfitt að finna rök sem mæla gegn því að bólusetja gæludýr innanlands að fullu og mikilvægt að þingið breyti reglum á þá leið að íslenskir hundar og kettir séu varðir með sama hætti á Íslandi og í löndunum, óháð því hvort einangrun verður viðhaldið eður ei.

Þá hefur verið sýnt fram á hér að ofan að einangrun hunda og katta við komuna til landsins gerir lítið til að efla sóttvarnir, enda sé ekki látið af þeim kröfum sem þegar eru gerðar um bólusetningar, mælingar og vandaða skoðun fyrir og eftir komuna til landsins.

Treysti Alþingi sér ekki til að fara alla leið í þessu máli má leggja til þá málamiðlun að gefa hundum og köttum frá völdum Evrópulöðum undanþágu frá einangrun. Gefist það vel má í framhaldinu víkka undanþáguna til þeirra landa í Evrópu og öðrum heimsálfum sem þegar hafa verið samþykkt af PETS-kerfinu, s.s. Kanada, Bandaríkjanna, Japans og Ástralíu.

Einnig má leggja til þá málamiðlun að hundar og kettir sem koma til landsins séu hafðir á „göngudeild“ hjá dýralækni fyrstu vikuna eða vikunnar eftir komu. Þar sem haft er eftirlit með heilsufari dýrsins og bæði prófanir og meðferðir við innvortis og útvortis sníkjudýrum séu endurteknar eftir atvikum.

7. Nokkrir punktar um umræður á þingi

Heitar umræður hafa spunnist á Alþingi um frumvarpið sem hér er til umsagnar, bæði þegar það var lagt fram á fyrra þingi og eins nú. Þau rök sem týnd hafa verið til gegn frumvarpinu halda þó ekki vatni við nánari skoðun.

- Einn þingmaður ýjaði að því að nýleg pest sem gekk um íslenska hestastofninn hefði borist til landsins með gæludýri. Þetta er rangt, og almennt talið að smitið hafi borist með mannfólki s.s. með fatnaði og notuðum reiðtyggjum. Hestapestin er raunar til marks um hve áriðandi það er að bólusetja hunda og ketti á Íslandi með sama hætti og gert er í útlöndum, enda virkar einangrunarkvöð í raun ekki til að hindra að ákveðnir sjúkdómar berist á endanum til landsins.

- Annar þingmaður nefndir að hundar sem borist hafa til einangrunar hafi ekki reynst vera með allar bólusetningar og prófanir í lagi, jafnvel verið haldnir sjúkdómum, og verið sendir úr landi. Þetta stemmir ekki við þær skýrslur Matvælastofnunar sem ég hef lesið. Þar er ekki að sjá að annað hafi greinst í dýrunum en nokkur tilvik innvortis og útvortis sníkjudýra sem auðvelt er að hreinsa úr og af dýrinu.

- Þingmenn hafa nefnt slæma reynslu af innflutningi Karakúl-fés til landsins. Er rétt að minna á að sá innflutningur fór fram árið 1933. Til að setja ártalið í samhengi þá var fyrsta innflúensubólusetningin framkvæmd árið 1945 og árið 1953 að þeir Watson og Crick



uppgötvuðu byggingu DNA. Það er því hægt að stóla á að vissar framfarir hafa orðið í gefð
bóluefna og sjúkdómaprófa síðan Karakúl-féð kom til landsins.

8. Hugleiðing um hlutverk og skyldur löggjafans

Það er eðlilegt hlutverk hins opinbera að reyna að finna meðalveg á milli frelsis einstaklinganna til eignar og athafnar annars vegar, og svo ríkra almannahagsmuna hins vegar. Ef löggjafinn leggur á einstaklinga íþyngjandi kröfur til að vernda ríkari hagsmuni hópsins hvílir á löggjafanum mjög þung skylda að kröfurnar séu aldrei hafðar strangari en þær þurfa að vera til að ná settum markmiðum.

Reynsla annarra landa, og skýrsla yfirdýralæknis frá árinu 2002 bendir til þess að almannahagsmunum sé ekki stefnt í hættu svo nokkru nemi ef sóttvarnir eru með þeim hætti að hundar og kettir á Íslandi séu bólusettir á sama hátt og hundar og kettir annars staðar í Evrópu, einangrun hunda og katta sleppt en rík krafa gerð um bólusetningar, prófanir og meðferðir við snikjudýrum þegar dýrin ferðast milli landa.

Sönnunarbyrðin hvílir á þeim sem vilja halda í einangrunarkvöðina: það er þeirra að réttlæta íþyngjandi ófrelsið. Sönnunarbyrðin hvílir ekki á þeim sem vilja frelsið til að ferðast með greiðum hætti með gælu- og hjálpardýr sín milli landa.

Í engum þeim umsagnarskjölum sem bárust vegna þessa sama frumvarps á síðasta þingi, og í eingum þeim ræðum sem fluttar hafa verið í þingsal til þessa, er að finna sannanir um gagnsemi einangrunarinnar. Alþingi þarf að muna að það er ekki nægileg réttlæting fyrir slíkri kvöð að betra sé of en van.

Virðingarfyllst,
f.h. stjórnar Hundaræktarfélags Íslands

Valgerður Júlíusdóttir

Alþingi
Erindi nr. P 140/1087
komudagur 20.2.2012

Til nefndasviðs Alþingis.
c/o Kristjana Benediktsdóttir.

Með bréfi dagsettu 3/2'12 óskar atvinnuveganefnd Alþingis eftir umsögn minni um frumvarp til laga um innflutning dýra, þingskjal 134, mál 134 á 140. löggjafarþingi, sem nú stendur yfir.

Í júní 2011 sendi ég Alþingi umsögn um þetta sama frumvarp, þá lagt fram á 139. löggjafarþingi. Frumvarpið er nú aftur komið fram alveg óbreytt. Því legg ég með þessu bréfi eintak af þeirri umsögn alveg óbreyttri. Þar komst ég að þeirri niðurstöðu, að þetta frumvarp eigi ekki að verða að lögum.

Reykjavík 13/2 2012,

Margrét Guðnadóttir

Margrét Guðnadóttir
fv. prófessor í sýklafræði
v/ læknaeild Háskóla Íslands.

U M S Ö G N

um frumvarp til laga um breytingu á lögum nr. 54/1990
um innflutning dýra, ásamt síðari breytingum.

Höfundur:

Margrét Guðnadóttir,
fv prófessor í sýklafræði,
læknadeild Háskóla Íslands.

Með bréfi dagsettu 31/5 '11 sendi sjávarútvegs- og landbúnaðar- nefnd Alþingis undirritaðri til umsagnar frumvarp til laga um breytingu á lögum um innflutning dýra, no.54/1990. Skal nú reynt að verða við þeirri beiðni.

Í fyrstu grein þessa nýja frumvarps er gert ráð fyrir því að fólk búsett á Íslandi megi ferðast til landa Evrópusambandsins með gæludýr sín eftir sömu reglum og gilda á meginlandi sambandsríkjanna og koma heim til Íslands með þau án þess að þau séu sett í sóttkví eftir ferðalagið. Mitt álit á þessum ferðamáta gæludýra er, að þau geti þar með skapað töluverða smithættu á íslensku heimilunum eftir heimkomuna, ef þau hafa haft eitthvert frelsi úti á götum borga eða úti í guðsgrænni náttúru landsins eða landanna, sem heimsótt voru í ferðinni. Ísland er eyja fjarri öðrum löndum, með afar fábreytta sníkla- og sýklaflóru, ef miðað er við stór og þéttbýl lönd á stóru og fjölskrúðugu meginlandi Evrópusambandsins, sem spannar nú Evrópu frá Miðjarðarhafslöndum í suðri til Finnlands, Svíþjóðar, Danmerkur og Bretlandseyja í norðri. Á þessu stóra svæði þrífast t.d. mörg sníkjudýr, sem aldrei hafa borist hingað, en gætu hæglega borist í óvarin íslensk gæludýr á ferðalögum, t.d. iðra- og lungnaormar, lýs og flær. Fólk langar yfirleitt ekki að flytja slíkan ófögnuð inn á heimili sín að ferðalagi loknu, og sum sníkjudýr geta valdið mannasjúkdómum, sérstaklega í börnum, og auðvitað geta burðardýrin sjálf veikst. Tímabundin einangrun dýra við komu til landsins minnkar þessa hættu.

Sníklar og sýklar þekkja engin landamæri á meginlöndum og komast auðveldlega þangað sem lífsskilyrði fyrir þá eru góð. Sama gildir um alls konar bitvarg, t.d. mýflugur og blaðlýs, sem geta borið sjúkdóma í menn og dýr. Því er eðlilegt að sömu umferðareglur gæludýra gildi á milli ríkja á meginlandi Evrópusambandsins. Til fjarlæggra eyja, eins og Íslands, berast sníklar og sýklar

hins vegar ekki, nema einhver flytji þá þangað, og til slíkra flutninga henta lifandi dýr vel. Því miður er fjöldi þeirra dýrasjúkdóma, sem bólusett er gegn, mjög takmarkaður og ver alls ekki gegn öllu því, sem getur sýkt mótefnalaus gæludýr úr næstum sóttlausu umhverfi. Heimadýrin í landinu, sem heimsótt er, hafa oft fengið með móðurmjólkinni mótefni gegn algengum sýklum á svæðinu og aldrei veikst af þeim svo vitað sé, en framandi, mótefnalaust, fullorðið dýr getur orðið fávæikt á staðnum eftir stutta dvöl. Það er ekki allt sem sýnist þegar sýkingar eru skoðaðar vandlega.

Hlýnun jarðar hefur breytt sýklaflórunni í Evrópu töluvert á undanförnum árum. Bitvargur, bæði mýflugur og skógaskordýr, sem bera manna- og dýrasjúkdóma, finnast nú norðar í Evrópu en áður var, og hreinir hitabeltissjúkdómar, sem berast með bitvargi og voru áður óþekktir í Evrópu, finnast þar nú á allra síðustu árum, Hundæði hefur líka fært sig um set. Það berst ekki bara með óðum hundum heldur einnig með ýmsum villtum skógadýrum. Líka með leðurblökum, sem safnast í hella og geta mettað þar takmarkað andrúmsloftið og sýkt þá sem þangað koma. Litlir, sætir íkornar hafa smitast og veikst, dottið niður úr trjámum og bitið börn, sem hafa tekið þá upp. Lengi hefur hörð barátta gegn hundæði verið háð í skógum Finnlands, svo að það berist ekki þangað með skógadýrum frá Rússlandi, sem þekkja ekki finnsku landamærin en frekar en blaðlýsnar, sem fara yfir þau með aðra sjúkdóma.

Rétt er að minna á sullaveikina, skæðan mannasjúkdóm, sem kostaði hér mörg mannlíf á árum áður, en allir eru nú búnir að gleyma, af því að sullaveikinni var skipulega útrýmt hér fyrir mörgum árum. Á meðan sú barátta stóð yfir og lengi á eftir var hundahald hér mjög takmarkað og alveg bannað í þéttbýli. Sullaveikin er enn í mörgum löndum Evrópusambandsins, þó að reynt hafi

verið að útrýma henni. Hér tókst útrýmingin af því, að bandormurinn, sem veldur sjúkdómnum, var eingöngu í hundum, og náinn samgangur við þá var eina smitleiðin. Á meginlandi Evrópu er sami bandormur einnig í villtum skógarándýrum, sem dreifa eggjum hans út í umhverfið í saur sínum. Þaðan berast eggin með ýmsu móti í fólk og valda þessum illviðráðanlega mannasjúkdómi. Aðrir bandormar valda búfjársjúkdómum á sama hátt.

Af framansögðu er ljóst, að sá, sem ferðast með gæludýr eða hjálpardýr úr umhverfi, sem er að mestu laust við smitsjúkdóma í umhverfi, þar sem sníkla- og sýklaflóran er mun fjölskrúðugri, stofnar heilsu dýrsins í talsverða hættu. Þegar um er að ræða hjálpardýr fatlaðra finnst mér réttast að þau færu ekki úr landi. heldur væri þeim tryggður öruggur geymslustaður og stöðug þjálfun meðan mannfólk aðstoðaði þann fatlaða á ferðalaginu. Það er ekki gott að missa hjálparhund í veikindi og þurfa að þjálfu upp annan hund í staðinn, ef illa fer. Það er því mín skoðun, að þetta frumvarp eigi ekki að verða að lögum.

Reykjavík 19. Júní 2011,

Margrét Guðnadóttir

Margrét Guðnadóttir,
fv. prófessor í sýklafræði
læknadeild Háskóla Íslands.

Alþingi
Erindi nr. P 140/1300
komudagur 1.3.2012



Alþingi
Nefndasvið Alþingis
Kirkjustræti
150 Reykjavík

Austurvegur 64 800 Selfoss
Sími: 530 4800 - Fax: 530 4801
mast@mast.is www.mast.is

Selfoss, 29. febrúar 2012
Tilvísun: Mast12020043/0.1

Efni: Umsögn um frumvarp til laga um breytingu á lögum nr. 54/1990 um innflutning dýra msb.

Vísað er til erindis Atvinnuveganefndar Alþingis frá 3. febrúar 2012, þar sem óskað er umsagnar Matvælastofnunar um ofangreint frumvarp vegna innflutnings á gæludýrum. Lög nr. 54/1990 skilgreina gæludýr sem dýr af eftirfarandi tegundum og flokkum: Hundar, kettir, kanínur, skrautfiskar, vatnadýr, nagdýr og búrfuglar. Þrátt fyrir þetta verður, miðað við efnistöð frumvarpsins, að telja að flutningsmenn eigi eingöngu við hunda og ketti.

Í greinargerð með frumvarpinu er vitnað í reglugerð ESB nr. 998/2003, um flutninga á gæludýrum sem eru í fylgd með eigendum sínum, svokallað "non - commercial movement of pet animals", en skv. þeirri reglugerð eru gæludýr skilgreind sem hundar, kettir og merðir. Innflutningur á síðast nefndu tegundinni hefur aldrei verið leyfður, vegna hættu á að slík dýr getu valdið lífríki landsins óbætanlegum skaða, ef þau slyppu út í náttúruna. Ekki verður annað séð en að ofangreind reglugerð ESB sé viðmiðun og forsenda flutningsmanna þess frumvarps sem nú hefur verið lagt fram um innflutning gæludýra.

Matvælastofnun leggst eindregið gegn samþykkt þessa frumvarps og fyrir því liggja eftirtalin rök.

1. Ísland hefur ávallt verið í fararbroddi þeirra landa, sem hafa sett sér strangar reglur um innflutning lifandi dýra til að hindra eins og mögulegt er að hingað berist skæðir dýrasjúkdómar. Af þeim sökum hefur um áratuga skeið verið í gildi almennt bann við innflutningi dýra og hver sá sem vill flytja inn dýr eða erfðaefni þeirra hefur þurft að sækja um undanþágu til þess til sjávarútvegs- og landbúnaðarráðuneytisins, sem hefur síðan aflað umsagnar yfirdýralæknis. Allar slíkar undanþágur hafa verið bundnar ströngum skilyrðum, m.a. um dvöl í einangrunarstöð við komu til landsins. Með lögum nr. 141/2007 var ofangreindu fyrirkomulagi breytt hvað varðar gæludýr og erfðaefni þeirra, þannig að yfirdýralæknir getur leyft innflutning þessara dýra

Með framkomnu frumvarpi er því í raun og veru verið að gjörbylta því fyrirkomulagi sem hér hefur gilt um áratuga skeið og gefist vel til að verjast því að nýir dýrasjúkdómar berist til landsins. Hugmyndir um breytt fyrirkomulag við innflutning á gæludýrum hafa iðulega komið upp og á árunum 2001 - 2002 var gerð á vegum embættis yfirdýralæknis sérstök áhættugreining vegna innflutnings á hundum og köttum til Íslands. Í kjölfar þeirrar greiningar var einangrunartími stytur og innflutningsferillinn einfaldaður, en skv. matinu var

áfram talið nauðsynlegt að krefjast einangrunar á innfluttum hundum og köttum, sjá nánar í fylgiskjali 1. Frá því að þetta mat lá fyrir í september 2002 hafa ýmsar ytri aðstæður breyst í okkar helstu nágrannalöndum, svo sem í Evrópusambandinu, Noregi og Sviss, m.a. með útgáfu reglugerðar ESB nr. 998/2003 um flutninga á dýrum sem eru í fylgd með eigendum sínum og breytingum á henni (388/2010 og 438/2010).

Forsenda þess að hægt sé að samþykkja slíkar grundvallarbreytingar á regluverki um innflutning dýra er að framkvæmt yrði mjög vandað áhættumat, þar sem farið yrði eftir alþjóðlegum reglum um gerð slíks mats og hliðsjón höfð af áhættumati annarra ríkja og stofnana um sama efni, svo sem frá Alþjóða dýraheilbrigðismálastofnuninni (OIE) og landbúnaðarráðuneyti Nýja-Sjálands, sjá nánari umfjöllun í fylgiskjali 2 með þessu bréfi.

2. Innflutningur gæludýra lýtur sömu lögmálum og innflutningur annarra dýra. Það er raunveruleg hættu á að hundar og kettir geti borið með sér fjölmarga dýrasjúkdóma sem smitað geta bæði gæludýr og búfénað hérlendis, ef innflutningur er án sérstakra skilyrða og einangrunar. Sjá nánar umfjöllun í kafla 5 í fylgiskjali 1 um sjúkdóma sem geta borist til landsins með hundum og köttum. Sem dæmi má nefna að meðal skæðra sjúkdóma sem hundar geta borið er hestainflúensa og hefur þetta m.a. gerst í Bandaríkjunum Norður-Ameríku. Hundar eru þó hvergi bólusettir fyrir þessum sjúkdómi. Þar sem Ísland er nánast eina land í heiminum sem er laust við þennan sjúkdóm, er raunhæfur möguleiki að hann geti borist hingað til lands og í hesta, sem myndi valda miklu tjóni. Því eru allir hundar í einangrun hér á landi prófaðir fyrir þessum sjúkdómi.

Reglugerð ESB nr. 998/2003 kveður m.a. á um að gefið sé út vegabréf fyrir öll gæludýr sem flytja á milli landa, en aðeins er skylt að skrá bólusetningu gegn hundaæði í vegabréfið, aðrar bólusetningar eða fyrirbyggjandi meðhöndlunir skulu aðeins skráðar ef nauðsynlegt er talið.

3. Ljóst er að ef frumvarpið verður að lögum myndi innflutningur gæludýra geta haft verulegar afleiðingar fyrir þau gæludýr sem fyrir eru hér á landi og einnig önnur dýr, þ.m.t. búfé. Ef tekið er dæmi um ferðamann frá ESB landi sem myndi hafa meðferðis gæludýr sitt, gæti ferðamaðurinn ferðast vítt og breitt um landið og gist t.d. á ferðapjónustubæjum. Flestir þessara bæja eru með dýr sín til sýnis og hundar og kettir á þessum bæjum eru yfirleitt ekki bólusettir gegn neinum sjúkdómum. Miðað við þá staðreynd að gæludýravegabréf ESB gerir aðeins kröfu um að hundar og kettir séu bólusettir fyrir hundaæði, má búast við að gæludýr ferðamanna gætu smitað hunda og ketti og önnur dýr með sjúkdómum, ekki aðeins á sveitabæjum heldur einnig dýr þéttbýlisbúa, sem ekki eru varin gegn öllum þeim sjúkdómum sem fyrirflinnast í gæludýrum í ESB löndum.

Hér skal einnig minnst á ýmsa sníkjudýrasjúkdóma, sem ekki finnast hér á landi svo sem A sjúkdómsins sullaveikifárs (*Echinococcus multilocularis*) og B sjúkdómsins sullaveiki (*Echinococcus granulosus*), sem var útrýmt hér á landi með gífurlegum tilkostnaði. Til A sjúkdóma skv. viðauka I með lögum nr. 25/1993 teljast allir hættulegustu dýrasjúkdómarnir. Báðir þessir sjúkdómar geta borist í fólk og dregið það til dauða. Þessir sjúkdómar finnast í ESB löndunum, m.a. hefur bandormurinn *Echinococcus multilocularis* sem veldur sullaveikifári fundist í refum í Svíþjóð. Það er ekkert öryggi fyrir því að hundur frá ESB löndum með hefðbundið gæludýravegbréf geti ekki verið með þessa bandorma í sér og skilið eftir smit hér á landi, með ófyrirsjáanlegum afleiðingum. Með núverandi innflutningsfyrirkomulagi eru gerðar skýrar kröfur til ormahreinsunar stuttu fyrir innflutning. Meðan á einangrun gæludýranna stendur, er saur dýranna rannsakaður til að sannreyna að ormahreinsunin hafi tekist. Árið 2008 greindist í einangrun í fyrsta skipti í hundi hér á landi þráðormurinn *Strongyloides stercoralis* sem lifir aðallega í fólki, en finnst einnig í hundum,

köttum og öpum. Ormur þessi getur verið hættulegur fólki sem er með ónæmisbælingu vegna sjúkdóma eða lyfja. Hundurinn var meðhöndlaður í einangruninni gegn orminum og síðan var málinu fylgt eftir hjá eiganda með leiðbeiningum um varúðarráðstafanir og sýnatökum til að ganga úr skugga um að meðhöndlun hefði tekist. Sömuleiðis eru gerðar kröfur um meðferð dýra sem flytja á inn gegn útvortis snikjudýrum, sem geta í sumum tilfellum verið smitberar dýrasjúkdóma.

Það skiptir einnig máli í þessu sambandi að ESB hefur gert nokkra samninga við önnur lönd svo sem Bandaríki Norður-Ameríku og Japan um flutning gæludýra með ESB vegabréf. Þau dýr sem kæmu hingað til lands með ESB ferðamönnum, gætu því hafa verið nýlega í þessum löndum og þar með aukið hættuna á innflutningi dýrasjúkdóma, sem ekki finnast hér á landi.

4. Að síðustu skal minnt á, að við samþykkt Alþingis vegna umsóknar Íslands um aðild að Evrópusambandinu, lá fyrir í nefndarálit frá meirihluta utanríkismálanefndar "Nefndarálit um till. til þál. um aðildarumsókn að Evrópusambandinu - 137. löggjafarþing 2009, Þskj. 249 - 38. mál." Í þessu skjali segir m.a. í beinni tilvitnun:

Ísland hefur til þessa samkvæmt EES samningnum verið undanþegið viðskiptum með lifandi dýr. Undanþágan var tímabundin til ársins 2000, en búið er að ganga frá því í tengslum við matvælaöryggiástandið að undanþágan er nú varanleg innan EES samningsins. Meirihlutinn telur rétt að kröfu um þessa undanþágu verði framhaldið fyrir Ísland verði haldið uppi í mögulegum aðildarviðræðum.

Í nefndarálitinu er átt við öll lifandi dýr og eru gæludýr ekki undanþegin, sem er eðlilegt og í samræmi við 3. lið hér að ofan, þar sem innflutt gæludýr gætu borið smitsjúkdóma í önnur dýr.

Frumvarp þetta, er í andstöðu við ofangreint álit meirihluta utanríkismálanefndar Alþingis og þeim samningsmarkmiðum sem unnið hefur verið eftir. Í þeirri vinnu sem þegar hefur verið lögð fram af hálfu starfsmanna Matvælastofnunar í aðildarviðræðunum, svo sem rýni á fjölmörgum gerðum ESB um dýraheilbrigðismál og á rýnifundum í Brussel í febrúar og mars 2011 og nú nýlega í undirbúningsvinnu að samningsafstöðu Íslands varðandi 12. kaflann um matvælaöryggi, dýraheilbrigði, plöntuheilbrigði og fóður, hefur kröfunni um áframhaldandi undanþágur fyrir lifandi dýr verið haldið hart fram, í samræmi við ofangreint álit Alþingis.

Samþykkt þessa frumvarps nú myndi setja allan málflutning Íslands um áframhaldandi undanþágur fyrir öll lifandi dýr í hættu.

F.h. Matvælastofnunar,



Halldór Runólfsson yfirdýralæknir

Fylgiskjal 1. http://www.sjavarutvegsraduneyti.is/media/Skyrslur/ahaettumat_gaeludyr.pdf

Fylgiskjal 2. Drög að tillögu að verklagi við áhættugreiningu vegna innflutnings á lifandi dýrum til Íslands.

ÁHÆTTUGREINING
VEGNA INNFLUTNINGS Á
HUNDUM OG KÖTTUM
TIL ÍSLANDS

September 2002

**Aðalbjörg Jónsdóttir,
Auður Lilja Arnþórsdóttir,
Gísli Sverrir Halldórsson,
Helga Finnsdóttir**

Efnisyfirlit

1. Inngangur	5
2. Lög um innflutning	7
2.1 Almenn ákvæði.....	7
2.2 Vottun á heilbrigðisástandi	7
2.3 Einangrun	7
2.4 Dýr vaxin af innfluttu erfðaefni.....	7
3. Skilyrði fyrir innflutningi	8
3.1 Almenn skilyrði	8
3.2 Ábyrgð eiganda	8
3.3 Svipting leyfis	8
3.4 Skilyrði fyrir innflutningi hunda og katta	9
4. Framkvæmd innflutnings og einangrunar	10
4.1 Flutningur	10
4.2 Skoðun og meðhöndlun	10
4.3 Einangrun	10
4.4 Þrif á búrum	11
5. Sjúkdómar sem geta borist til landsins með gæludýrum	12
5.1 Veirusjúkdómar	12
5.1.1 Afrikönsk hrossapest (A).....	12
5.1.2 Aujeszky's veiki (A)	12
5.1.3 Kattakvef	13
5.1.4 Hundafár (B)	13
5.1.5 Kattabólusótt (C)	13
5.1.6 Kattahvítblæði (C)	13
5.1.7 Smitandi lífhimnubólga í köttum	14
5.1.8 Kattaalnæmi	14
5.1.9 Hundaherpes	14
5.1.10 Kattafár.....	14
5.1.11 Smitandi hóstapest í hundum	15
5.1.12 Smitandi lifrabólga í hundum (C)	15
5.1.13 Hundæði (A)	15
5.1.14 Kattaflensa	16
5.1.15 Smáveirusótt í hundum (C).....	16
5.1.16 Gin- og klaufaveiki (A)	16
5.2 Bakteríusjúkdómar	17
5.2.1 Gulusótt (B)	17
5.2.2 Ígerðarsótt (C).....	17
5.2.3 Murine typhis	17
5.2.4 Svarti dauði.....	18
5.2.5 Rocky mountain spotted fever	18
5.2.6 Salmonellusýking (B)	18
5.2.7 Hérasótt (A).....	19

5.2.8 Berklar (A)	19
5.2.9 Miltisbrandur (A)	19
5.2.10 Borreliosis	19
5.2.11 Boutoneneuse fever	20
5.2.12 Campylobactersýking	20
5.2.13 Smitandi fósturlát í hundum (A)	20
5.2.14 Canine ehrlichiosis	20
5.2.15 Sníf (A)	21
5.3 Sveppasjúkdómar	21
5.3.1 Hringskyrfi (B)	21
5.4 Sjúkdómar vegna einfrumunga	21
5.4.1 Babesiosis	21
5.4.2 Canine hepatozoonosis	22
5.4.3 Leishmaníuveiki (B)	22
5.4.4 Chagas veiki	22
5.4.5 <i>Giardia</i>	22
5.4.6 Neosporosis (B)	23
5.4.7 <i>Trypanosoma</i>	23
5.5 Sjúkdómar af völdum priona	23
5.5.1 Kattariða	23
5.6 Sjúkdómar af völdum agða	23
5.6.1 Lungnaögður	23
5.6.2 Blóðögður	24
5.7 Sjúkdómar af völdum bandorma	24
5.7.1 Sullaveikifár (A)	24
5.7.2 Sullaveiki (B)	24
5.8 Sjúkdómar af völdum þráðorma	25
5.8.1 <i>Anchylostoma caninum</i>	25
5.8.2 <i>Angiostrongylus vasorum</i>	25
5.8.3 Hjartaormur	25
5.8.4 <i>Strongyloides</i>	25
5.9 Útvortis snikjudýr	26
5.9.1 Áttfætlumaur (Kattamaur (C))	26
5.9.2 Flær	26
5.9.3 Lýs	26
5.9.4 Tunguormur	26
5.9.5 Maurakláði (A)	26
5.9.6 Eyrnamaur (C)	27
6. Mat á smithættu við innflutning á hundum og köttum	28
6.1 Smithætta án varnaraðgerða	28
6.1.1 Líkur á að smit berist til landsins	28
6.1.2 Líkur á að smit berist í dýr eða fólk hér á landi	29
6.2 Smithætta með núverandi varnaraðgerðum	30
6.2.1 Líkur á að smit berist til landsins	30
6.2.2 Líkur á að smit berist í dýr eða fólk hér á landi	31
7. Afleiðingar smits	32
8. Niðurstaða	33

8.1	Áhætta við innflutning á hundum og köttum <u>án varnaraðgerða</u>	33
8.2	Áhætta við innflutning á hundum og köttum <u>með núverandi varnaraðgerðum</u>.....	34
9.	Mat á smithættu við innflutning og notkun á hundasæði.....	34
9.1	Smitefni sem getur borist með hundasæði.....	34
9.2	Áhætta við innflutning og notkun á hundasæði	35
10.	Tillögur að breytingum	35
10.1	Skilyrði fyrir innflutningi á hundum og köttum.....	35
10.2	Reglur um flutning.....	35
10.3	Reglur um einangrun.....	36
10.4	Skilyrði fyrir innflutningi á hundasæði	36
11.	Lokaorð	36
	Heimildir:	37

1. Inngangur

Með bréfi dagsettu 18. júlí 2001 var settur á fót starfshópur á vegum embættis yfirdýralæknis, til að gera áhættugreiningu vegna innflutnings á gæludýrum til Íslands með tilliti til sjúkdómavarna. Þetta var gert að beiðni Landbúnaðarráðuneytisins samkvæmt bréfi dagsettu 28. febrúar 2001, þar sem vísað er í ályktun þessa efnis sem samþykkt hafði verið á fundi Dýralæknafélags Íslands, 2. desember 2000. Í starfshópnum hafa verið frá upphafi Gísli Sverrir Halldórsson, Aðalbjörg Jónsdóttir og Helga Finnsdóttir. Í nóvember 2001 kom Auður Lilja Arnþórsdóttir til liðs við hópinn. Í júlímánuði 2002 óskaði starfshópurinn eftir umsögn Eggerts Gunnarssonar, Einars Jörundssonar og Vilhjálms Svanssonar á drögum sem þá lágu fyrir og fylgir hún með þessari skýrslu. Við fullvinnslu skýrslunnar var tekið tillit til þeirra ábendinga sem þar koma fram.

Fljótlega kom í ljós að um mjög umfangsmikið verkefni var að ræða og ákvað hópurinn því að einbeita sér að því að greina þá áhættu sem fellst í innflutningi á hundum og köttum. Þessi skýrsla fjallar því eingöngu um þessar dýrategundir en ekki önnur gæludýr.

Í öðrum, þriðja og fjórða kafla skýrslunnar er gerð grein fyrir ákvæðum þeirra laga sem gilda um innflutning á dýrum, skilyrðum sem sett eru fyrir innflutningi á hundum og köttum og hvernig að framkvæmd innflutnings og einangrunar er staðið í dag.

Í fimmta kafla er fjallað um þá sjúkdóma sem, að mati starfshópsins, þarf að hafa í huga við innflutning á hundum og köttum.

Í sjötta kafla er að finna mat á líkum á því að smit þeirra sjúkdóma sem fjallað er um í fimmta kafla, berist til landsins með innflutningi á hundum og köttum. Einnig eru metnar líkur á því að dýr eða fólk hér á landi smitist. Matið er tvískipt, annars vegar er það byggt á þeim forsendum að engar varnaraðgerðir séu viðhafðar og hins vegar að núverandi skilyrðum um innflutning sé fullnægt.

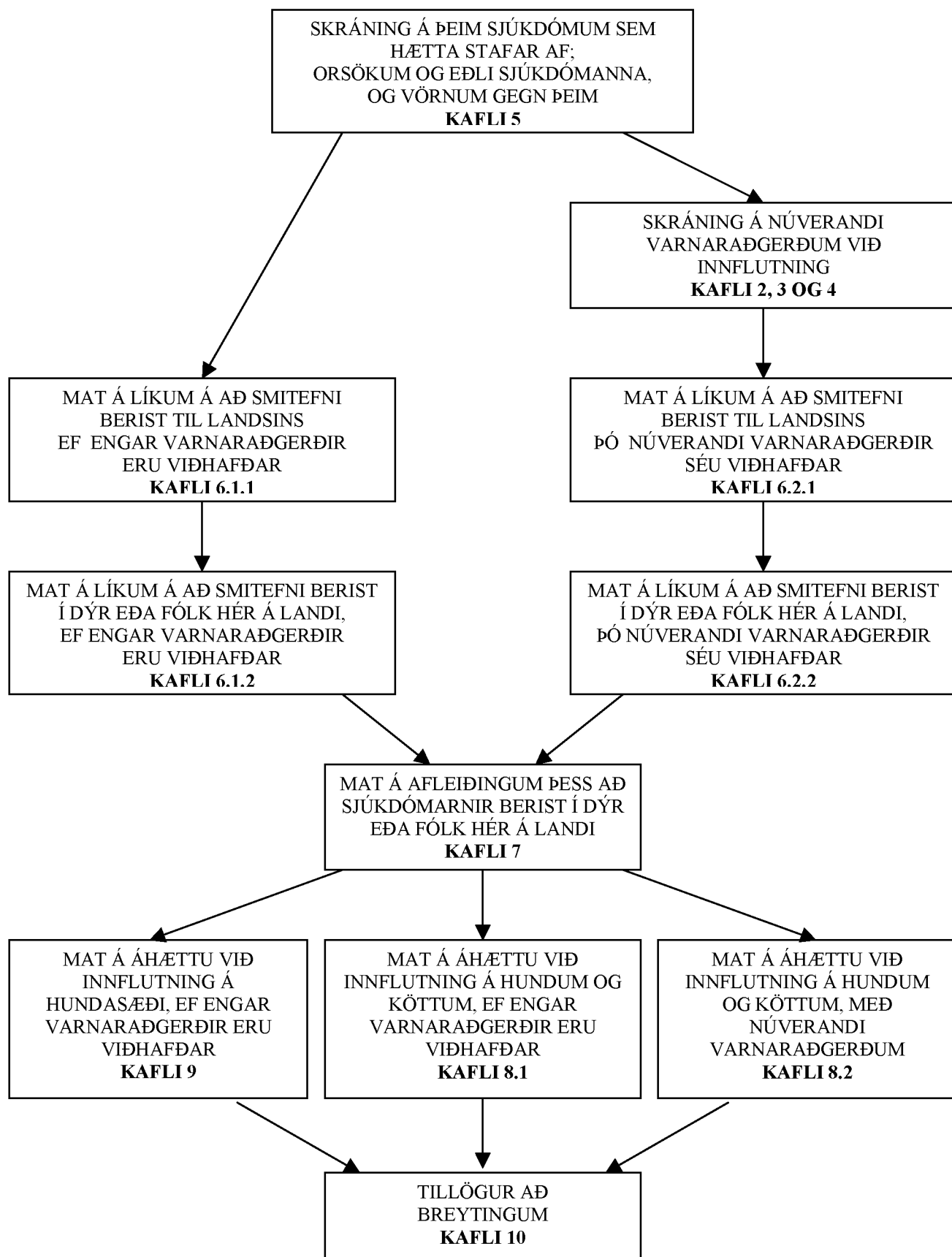
Í sjöunda kafla er að finna mat á því hverjir af þeim sjúkdómum sem fjallað er um í fimmta kafla, geti haft alvarlegar afleiðingar í för með sér, berist þeir til landsins og smiti dýr eða fólk.

Á grundvelli þess mats sem greint er frá í sjötta og sjöunda kafla er síðan tekið saman yfirlit yfir sjúkdóma sem miklar eða nokkarar líkur eru á að berist til landsins með innflutningi á hundum og köttum, smiti dýr eða fólk og geta haft alvarlegar afleiðingar í för með sér.

Að lokum eru tíundaðar tillögur starfshópsins að breytingum eða viðbótum á þeim reglum, skilyrðum og fyrirkomulagi á innflutningi og einangrun, sem hópurinn telur nauðsynlegar til að draga út hættu á að alvarlegir smitsjúkdómar berist hingað til lands, með innflutningi á hundum og köttum.

Á 1. mynd er ferli þessarar áhættugreiningar sýnt.

ÁHÆTTUMAT VEGNA INNFLUTNINGS Á HUNDUM, KÖTTUM OG HUNDASÆÐI



1. mynd. Ferli áhættugreiningarinnar og tilvísanir í kafla skýrslunnar

2. Lög um innflutning

Um innflutning á dýrum og erfðaefni þeirra gilda Lög um innflutning á dýrum nr. 54/1990 og verða hér talin upp þau ákvæði þeirra sem varða hunda og ketti.

2.1 Almenn ákvæði

Í lögnum segir að óheimilt sé að flytja til landsins hvers konar dýr, tamin eða villt, svo og erfðaefni þeirra, en að landbúnaðarráðherra geti að fengnum meðmælum yfirdýralæknis, vikið frá þessu banni, enda sé stranglega fylgt þeim fyrirmælum sem löggin kveða á um og reglugerðir sem settar eru samkvæmt þeim.

Meðmælum yfirdýralæknis skal fylgja rökstutt álit um heilbrigðisástand í viðkomandi landi eða landsvæði og vottorð frá viðkomandi heilbrigðisyfirvöldum um að þar hafi ekki orðið vart sjúkdóma í dýrum sem sérstaklega þarf að óttast hér á landi.

2.2 Vottun á heilbrigðisástandi

Lögin kveða á um að hvert einstakt dýr sem fyrirhugað er að flytja inn, sem og karldýr sem eru fyrirhugaðir sæðisgjafar og foreldrar sem gefið hafa frjóvguð egg, skuli heilbrigðisskoðuð af embættisdýralækni og að vottorð og aðrar nauðsynlegar upplýsingar skuli liggja fyrir áður en innflutningur fer fram. Jafnframt er kveðið á um að landbúnaðarráðherra setji reglur samkvæmt tillögum yfirdýralæknis, um kröfur til þeirra upplýsinga og vottorða sem þurfa að liggja fyrir áður en innflutningur er leyfður.

2.3 Einangrun

Samkvæmt ákvæðum laganna skal einangra öll innflutt dýr og erfðaefni á sóttvarnastöð svo lengi sem yfirdýralæknir telur þörf á, undir stöðugu eftirliti sóttvarnardýralæknis stöðvarinnar. Kveðið er á um að landbúnaðarráðherra setji, að fengnum tillögum yfirdýralæknis, reglugerð um allt er veit að rekstri sóttvarna- og einangrunarstöðva og öryggi gagnvart hugsanlegri sýkingarhættu frá þeim.

Ákvæði eru í lögnum um að komi upp alvarlegur smitsjúkdómur í sóttvarna- eða einangrunarstöð, skuli gera hverjar þær ráðstafanir sem þurfa þykir til að hefta útbreiðslu hans, m.a. fella dýr ef nauðsyn krefur og stöðva dreifingu erfðaefnis þaðan.

2.4 Dýr vaxin af innfluttu erfðaefni

Lögin kveða á um að innflutt dýr eða dýr sem vaxið hafa af innfluttu erfðaefni, megi aldrei flytja út af sóttvarnarsstöð. Landbúnaðarráðherra er þó heimilt að víkja frá þessu ákvæði, hvað varðar heimilisdýr sem ekki eru af ætt hóf- og klaufdýra, ef fyrir liggja meðmæli yfirdýralæknis. Slíkur flutningur skal ekki fara fram fyrr en dýrin hafa verið svo lengi í einangrun, að tryggt þyki að mati yfirdýralæknis, að þau séu ekki haldin neinum smitsjúkdómum.

3. Skilyrði fyrir innflutningi

Landbúnaðarráðuneytið hefur sett skilyrði fyrir innflutningi gæludýra og fara þau hér á eftir. Eyðublöð sem nefnd eru fylgja með skýrslunni í viðaukum.

3.1 Almenn skilyrði

- 1) Innflutningsleyfi frá landbúnaðarráðherra.
- 2) Einangrun í einangrunarstöð gæludýra í Hrísey fyrir hunda og ketti, annars skv. fyrirmælum yfirdýralæknis.
- 3) Heilbrigðis- og bólusetningarvottorð á þar til gerðum eyðublöðum frá landbúnaðarráðuneytinu.
- 4) Örmerking dýranna.
- 5) Bólusetningar.
- 6) Meðhöndlun við algengum sjúkdómum skv. viðeigandi heilbrigðisvottorði.
- 7) Við komu dýrsins verður að framvísa til tollgæslu heimild til innflutnings ásamt rétt útfylltum heilbrigðis- og bólusetningarvottorðum í frumriti.

3.2 Ábyrgð eiganda

Eigandi ber allan kostnað og alla ábyrgð á dýri sínu meðan á einangrun þess stendur s.s. vegna:

- flutnings til og frá einangrunarstöð gæludýra í Hrísey
- fóðrunar og eftirlits
- sýnatöku, lyfjakostnaðar og lækni meðferðar, ef til kemur og
- tjóns sem dýrið kann að valda meðan á einangrun þess stendur.

Innflytjandinn skuldbindur sig og staðfestir með undirskrift sinni í umsókn um leyfi til innflutnings á gæludýri, að hlíta í hvívetna öllum þeim fyrirmælum sem ráðuneytið setur sem skilyrði til innflutnings þess og einangrunar í einangrunarstöð gæludýra í Hrísey.

3.3 Svipting leyfis

Komi í ljós að ofangreindum skilyrðum er ekki framfylgt í hvívetna við komu dýrsins til landsins eða meðan á einangrun þess stendur, fellur innflutningsleyfið samstundis úr gildi og verður dýrið sent úr landi til sama lands og það kom frá, sé þess kostur, en lógað ella.

3.4 Skilyrði fyrir innflutningi hunda og katta

- 1) Innflutningsleyfi frá landbúnaðarráðherra.
- 2) Einangrun í einangrunarstöð gæludýra í Hrísey.
- 3) Heilbrigðis- og bólusetningavottorð á þar til gerðum eyðublöðum frá landbúnaðarráðuneytinu.
- 4) Örmerking með örmerki sem uppfyllir ISO-staðal 11784 eða Annex A við ISO-staðal 11785. Húðflúr (tattó) er ekki tekið gilt.
- 5) Bólusetningar:
 - a) Hundar og kettir.
 - i) Hundaæði með lágmark mót efna í blóði (0.5IE/ml)
(Varðar ekki hunda og ketti frá Ástralíu, Bretlandi, Finnlandi, Færeyjum, Hawaií, Írlandi, Japan, Noregi, Nýja-Sjálandi og Svíþjóð).
 - b) Hundar:
 - i) Hundafár (Canine distemper)
 - ii) Smáveirusótt (Parvovirus)
 - iii) Smitandi lifrabólga í hundum (Hepatitis Contagiosa Canis)
 - c) Kettir:
 - i) Kattafár (Panleukopenia)
 - ii) Kattaflensa (Rhinotracheitisvirus)
 - iii) Calicivirus.
- 6) Meðhöndlun 24 – 72 klst. fyrir brottför til Íslands gegn:
 - a) Bandormum (*Echinococcus multilocularis*) með virka efninu praziquantel (Droncit) og
 - b) Útvortis sníkjudýrum með Frontline/Exspot.
- 7) Óheimilt er að flytja til landsins hvolpa og kettlinga yngri en fjögurra mánaða, hvolpafullar tíkur, kettlingafullar læður, tíkur á hvolpum eða læður á kettlingum sem og hunda af tegundunum Akita Inu, Staffordshire Bull Terrier, amerískan Staffordshire Terrier, Bull Terrier, Pit Bull Terrier, Fila Brasileiro, Toso Inu, Dogo Argentino, svo og blendinga af framangreindum tegundum og blendinga af úlfum og hundum.
- 8) Gæludýr verða að vera heilbrigð við komu í einangrun og mega ekki hafa undirgengist neinar aðgerðir nýlega sem þarfnast eftirlits eða eftirmeðferðar af nokkru tagi.
- 9) Einungis er heimilt að flytja hunda og ketti flugleiðis til Íslands og aðeins um Keflavíkurlugvöll. Komutími dýrsins skal vera á virkum degi. Innflutningur um helgar er aðeins leyfður við sérstakar aðstæður.
- 10) Við komu dýrsins verður að framvísa til tollgæslu heimild til innflutnings ásamt rétt útfylltum heilbrigðis- og bólusetningavottorðum í frumriti (sjá lið 3).

4. Framkvæmd innflutnings og einangrunar

Í þessum kafla er framkvæmd flutnings og einangrunar á innfluttu dýri lýst eins og það er í dag, frá því að það kemur til landsins þar til það yfirgefur einangrunarstöðina.

4.1 Flutningur

Við komu til Keflavíkurflugvallar er dýrið flutt af starfsmönnum flugvallarins, á fragtþíl, í fragtgeymslu inni á flugvellinum. Starfsmaður einangrunarstöðvarinnar í Hrísey er með passa til að komast inn á völinn, og tekur á móti dýrinu í fragtgeymslunni. Þar setur hann það í flutningsbúrinu beint inn í þíl og flytur það til Reykjavíkurflugvallar. Verði einhver töf á þessum flutningi, er búrið sett inn í sérstakt herbergi í Leifsstöð. Á Reykjavíkurflugvelli er dýrinu ekið inn á vallarsvæðið og sett inn í fragtgeymslu, fragtvaðgur ekur því að flugvél sem flytur það til Akureyrar. Á Akureyrarflugvelli tekur starfsmaður einangrunarstöðvarinnar í Hrísey á móti dýrinu úr flugfragt í vallarhliðinu (fer ekki með dýrið um aðalinngang/farþegainngang), setur búrið í þíl og flytur það að ferju, þar sem það er haft í sérstöku herbergi. Þegar til Hríseyjar er komið er dýrið flutt með þíl einangrunarstöðvarinnar beint í stöðina. Flutningurinn frá Keflavík til Hríseyjar tekur um 3 klst, ef allt gengur samkvæmt áætlun.

4.2 Skoðun og meðhöndlun

Þegar dýrið er komið í einangrunarstöðina framkvæmir dýralæknir á vegum embættis yfirdýralæknis almenna heilbrigðisskoðun á því. Saurýni er sent til Tilraunastöðvar Háskóla Íslands í meinafræði að Keldum til greiningar á sníkjudýrum. Blóðsýni er einnig tekið úr hundum og sent til SVS í Danmörku til greiningar á Leptospora.

Að þessu loknu er dýrið meðhöndlað með ormalyfjum, hundar fá Drontal comp og kettir fá Banminth pasta.

Vakni grunur um sjúkdóm eru dýrin rannsökuð með tilliti til þess og þau sýni tekin sem nauðsynlega þarf til að staðfesta um hvaða sjúkdóm geti verið að ræða.

4.3 Einangrun

Eftir skoðun og sýnatökur er dýrunum komið fyrir í sérstakri foreinangrun og eru ekki flutt þaðan fyrr en niðurstöður rannsókna á sýnum liggja fyrir, venjulega eftir 10-14 daga.

Að lokinni foreinangrun er dýrunum komið fyrir í aðaleinangrun þar sem þau dvelja það sem eftir er af þeim tíma sem tilskilinn er; sex vikur fyrir dýr sem koma frá Noregi, Svíþjóð, Finnlandi og Stóra-Bretlandi en annars átta vikur.

Almenn heilbrigðisskoðun er framkvæmd á hverju dýri að minnsta kosti vikulega á meðan á einangrun stendur. Greinist kvillar eða ytri óværa er dýrið meðhöndlað.

Bæði hundum og köttum eru gefin lyf gegn þráðormum á 14., 15., 16. og 17. degi (Panacur) og lyf gegn bandormum á 40. og 54. degi (Drontal comp).

Saursýni eru tekin á 35. degi úr dýrum sem eru í sex vikna einangrun og á 49. degi úr dýrum sem eru í átta vikna einangrun. Sýnin eru send til Tilraunastöðvar Háskóla Íslands í meinafræði að Keldum til greiningar á snikjudýrum.

4.4 Þrif á búrum

Flutningsbúr

Plastbúr eru þrifin með heitu vatni og Antec sápu eða Kraftþrifi og sótthreinsuð með Vircon S en trébúr eru brennd. Allir fylgihlutir eru brenndir. Plastbúrin eru geymd þar til dýrin fara heim.

Innibúr í einangrunarstöð

Innibúr eru þrifin daglega eftir þörfum með heitu vatni og Antec sápu eða Kraftþrifi og ef ástæða er til eru þau sótthreinsuð með Vircon S og síðan vandlega við skipti. Búr í foreinangrun standa tóm á milli dýra í tvo sólarhringa eftir þrif.

Útibúr í einangrunarstöð

Útibúr eru þrifin tvisvar til þrisvar sinnum á dag með heitu vatni og Antec sápu eða Kraftþrifi og ef ástæða er til eru þau sótthreinsuð með Vircon S og síðan vandlega við skipti.

5. Sjúkdómar sem geta borist til landsins með gæludýrum

Í þessum kafla eru fjallað um þá sjúkdóma sem geta hugsanlega borist með innfluttum gæludýrum, og sem annað hvort finnast ekki hér á landi eða reynt er að stemma stigu við útbreiðslu þeirra, t.d. með bólusetningum. Gerð er grein fyrir orsök sjúkdómanna, útbreiðslu viðkomandi smitefna, hvaða dýr geta veikst eða borið smitefnin, hvort fólk getur veikst ef það smitast, hvort ákveðnar dýrategundir séu nauðsynlegir millihýslar á lífsferli smitefnisins, hvaða aðferðir eru notaðar við að greina sjúkdóminn, hvort mögulegt sé að verja dýr gegn sjúkdómunum með bólusetningu eða meðhöndlun, hvort mögulegt sé að lækna sjúkdómanna með lyfjum og hvaða afleiðingar þeir geti haft. Tilgreint er hvaða flokki sjúkdómarnir tilheyra samkvæmt lögum um dýrasjúkdóma og varnir gegn þeim, nr. 25/1993, ásamt númeri þeirra í númerakerfi Alþjóðlegu dýraheilbrigðismálastofnunarinnar (OIE). Einnig eru nefnd þau atriði í gildandi skilyrðum um innflutning hunda og katta sem eiga að draga úr hættu á að innflutt dýr beri sjúkdómanna með sér, sbr. kafla 3.4, sem og aðgerðir í einangrun sem miða að því sama, sbr. kafla 4.2 og 4.3. Sömuleiðis eru nefndar þær aðgerðir sem tíðkast hér á landi sem draga úr hættu á að dýr smitist, t.d. bólusetningar, berist smitefni sjúkdómanna til landsins.

Þau atriði, sem mest áhrif hafa á það áhættumat sem þessi skýrsla fjallar um, eru feitletruð.

5.1 Veirusjúkdómar

5.1.1 Afríkönsk hrossapest (A)

(African horse sickness)

Orsök sjúkdómsins er *Reoviridae genus orbi*.

Veiran er sjaldgæf.

Hundar og hestar geta smitast.

Greining er staðfest með einangrun veiru og mótefnaeiningu.

Blóðsjúgandi flugur eru nauðsynlegir millihýslar.

Bólusetning á hestum er möguleg.

Sjúkdómurinn getur dregið hesta til dauða.

Veiran getur borist með hundasæði.

A-sjúkdómur (A110).

5.1.2 Aujeszzkys veiki (A)

Orsök sjúkdómsins er *Herpesviridae genus alphaherpes*.

Veiran er sjaldgæf.

Hundar, kettir, svín, nautgripir og sauðfé geta smitast.

Fólk getur smitast.

Rottur geta borið smitið.

Greining er staðfest með mótefnaeiningu.

Sjúkdómurinn dregur hunda hratt til dauða.

Veiran getur borist með hundasæði.

A-sjúkdómur (B052).

5.1.3 Kattakvef

(Feline calicivirus)

Orsök sjúkdómsins er *Caliciviridae* genus *calici*.

Veiran fyrirfinnst um allan heim.

Kettir geta smitast.

Sýking veldur einkennum í efri hluta öndunarfæra.

Líkur á lækningu eru góðar.

Bólusetning er möguleg.

Krafa er gerð um bólusetningu áður en kettir eru fluttir hingað til lands.

Margir kettir hér á landi eru bólusettir.

5.1.4 Hundafár (B)

(Canine distemper)

Orsök sjúkdómsins er *Paramyxoviridae* genus *morbilli*.

Veiran fyrirfinnst um allan heim en þó ekki hér á landi.

Hundar, refir og minkar geta smitast.

Veiran getur borist frá móður til fósturs.

Greining er staðfest með mótefnamælingu.

Meðgöngutími er minni en einn mánuður.

Sýking veldur ýmis konar alvarlegum einkennum.

Sjúkdómurinn dregur dýr oftast til dauða.

Bólusetning er möguleg.

Krafa er gerð um bólusetningu áður en hundar eru fluttir hingað til lands.

Ekki er leyfilegt að bólusetja hunda hér á landi gegn hundafári þar sem notkun lifandi bóluefnis er bönnuð.

B-sjúkdómur (I505).

5.1.5 Kattabólusótt (C)

(Feline poxvirus)

Orsök sjúkdómsins er *Poxviridae* genus *orthopox*.

Veiran er mjög sjaldgæf en fyrirfinnst a.m.k. í Evrópu.

Hundar, kettir, hestar, nautgripir, sauðfé og geitur geta smitast.

Fólk getur smitast.

Veiran getur smitað eftir að hafa verið í mörg ár utan hýsils.

Mjög náð samband þarf til að smitið berist frá einu dýri til annars.

Greining er staðfest með rafeindasmásjá eða ræktun.

Sýking veldur húðeinkennum, hita og öðrum almennum einkennum.

C-sjúkdómur (I003).

5.1.6 Kattahvítblæði (C)

(Feline leukemivirus)

Orsök sjúkdómsins er *Retroviridae* genus *onco*.

Veiran er sjaldgæf.

Kettir geta smitast.

Kettir geta verið einkennalausir smitberar.

Náð samband þarf til að smitið berist frá einu dýri til annars.

Greining er staðfest með mótefnamælingu.

Sýking getur valdið ónæmisbælingu og æxlismyndun.

Sjúkdómurinn dregur dýr til dauða.

Bólusetning möguleg en ekki örugg.

C-sjúkdómur (I510).

5.1.7 Smitandi lífhimnubólga í köttum

(Feline infectious peritonitis)

Orsök sjúkdómsins er *Coronaviridae* genus *corona*.

Veiran fyrirfinnst um allan heim.

Kettir geta smitast.

Kettir geta verið einkennalausir smitberar.

Greining er staðfest með mótefnamælingu.

Sýking getur valdið margvíslegum einkennum.

Sjúkdómurinn dregur dýr oft til dauða.

5.1.8 Kattaalnæmi

(Feline immunodeficiency virus)

Orsök sjúkdómsins er *Retroviridae* genus *lenti*.

Veiran er sjaldgæf.

Kettir geta smitast.

Kettir geta verið einkennalausir smitberar.

Kettir bera smitið ævilangt.

Náið samband þarf til að smitið berist frá einu dýri til annars.

Greining er staðfest með mótefnamælingu.

Sýking veldur ónæmisbælingu.

Sjúkdómurinn dregur dýr til dauða.

5.1.9 Hundaherpes

Orsök sjúkdómsins er Herpesveira

Veiran fyrirfinnst um allan heim.

Hundar geta smitast.

Hundar geta verið einkennalausir smitberar.

Smitið getur borist frá móður til fósturs.

Greining er staðfest með mótefnamælingu.

Sýking getur valdið nasakvefi og fósturláti.

Veiran getur borist með hundasæði.

5.1.10 Kattafár

Orsök sjúkdómsins er *Parvoviridae* genus *parvo*.

Veiran fyrirfinnst um allan heim.

Kettir geta smitast.

Kettir geta verið einkennalausir smitberar.

Greining er staðfest með mótefnamælingu.

Meðgöngutími er minni en ein vika.

Sýking getur valdið alvarlegum almennum einkennum.

Sjúkdómurinn getur dregið dýr til dauða.

Bólusetning er möguleg.

Krafa er gerð um bólusetningu áður en kettir er fluttir hingað til lands.

Margir kettir hér á landi eru bólusettir.

5.1.11 Smitandi hóstapest í hundum

(Kennelcough)

Orsök sjúkdómsins er sennilega Parainfluensoveira, Adenoveira, Herpesveira, *Mycoplasma* og Bordetellabaktería.

Veirurnar og bakteríurnar fyrirfinnast um allan heim.

Hundar geta smitast.

Hundar geta verið einkennalausir smitberar.

Bordetellabakterían getur fundist í barka hunda í allt að þrjá mánuði.

Greining er staðfest með ræktun.

Meðgöngutími er minni en einn mánuður.

Sýking veldur þurrum hósta.

5.1.12 Smitandi lifrabólga í hundum (C)

(Hepatitis contagiosa canis)

Orsök sjúkdómsins er *Adenoviridae genus mastadeno*.

Veiran fyrirfinnst um allan heim.

Hundar geta smitast.

Veiran getur skilist út með þvagi í allt að níu mánuði eftir bata.

Veiran getur smitað eftir að hafa verið utan hýsils í marga mánuði.

Meðgöngutími er minni en ein vika.

Bólusetning er möguleg.

C-sjúkdómur (I513).

Krafa er gerð um bólusetningu áður en hundar eru fluttir hingað til lands.

Margir hundar hér á landi eru bólusettir.

5.1.13 Hundaeði (A)

Orsök sjúkdómsins er *Rhabdoviridae genus lyssa*.

Veiran fyrirfinnst um allan heim að undanskildum eftirtöldum löndum: Ástralíu, Bretlandi, Finnlandi, Færeyjum, Hawai, Noregi, Nýja-Sjálandi, Írlandi, Íslandi, Japan og Svíþjóð,

Flestar dýrategundir geta smitast.

Fólk getur smitast.

Kettir geta borið smitið án þess að sýna einkenni.

Greining er staðfest með mótefnamælingu.

Meðgöngutími getur verið meiri en fjórir mánuðir.

Sýking veldur alvarlegum einkennum.

Sjúkdómurinn dregur dýr og fólk til dauða.

Bólusetning er möguleg.

Krafa er gerð um bólusetningu áður en hundar og kettir eru fluttir hingað til lands frá löndum þar sem hundaeði fyrirfinnst.

A-sjúkdómur (B058).

5.1.14 Kattaflensa

(Rhinotracheitis)

Orsök sjúkdómsins er *Herpesviridae* genus *alphaherpes*.

Veiran fyrirfinnst um allan heim.

Kettir geta smitast.

Greining er staðfest með ræktun.

Meðgöngutími er minni en einn mánuður.

Sýking getur valdið hita, kvefi, sárum á hornhimnu og fósturláti.

Bólusetning er möguleg.

Krafa er gerð um bólusetningu áður en kettir eru fluttir hingað til lands.

Margir kettir hér á landi eru bólusettir.

5.1.15 Smáveirusótt í hundum (C)

Orsök sjúkdómsins er *Parvoviridae* genus *parvo*.

Veiran fyrirfinnst um allan heim.

Hundar geta smitast.

Veiran skilst út með saur í allt að átta vikur eftir bata.

Greining er staðfest með rafeindasmásjá eða mótefnamælingu. **Meðgöngutími er minni en einn mánuður.**

Sýking getur valdið hita, uppköstum og niðurgangi.

Bólusetning er möguleg.

Krafa er gerð um bólusetningu áður en hundar eru fluttir hingað til lands.

Hundar hér á landi eru margir bólusettir.

C-sjúkdómur (I512).

5.1.16 Gin- og klaufaveiki (A)

Orsök sjúkdómsins er *Picornia* genus *aphto*.

Veiran fyrirfinnst í Asíu, Afríku, Suður-Ameríku og víðar.

Öll klaufdýr geta smitast.

Hundar, kettir og rottur geta verið einkennalausir smitberar.

Greining er staðfest með mótefnamælingum.

Meðgöngutími er minni en einn mánuður.

Sýking getur valdið hita og blöðrum í kjafti og á fótum.

Bólusetning er möguleg.

A-sjúkdómur (A010).

5.2 Bakteríusjúkdómar

5.2.1 Gulusótt (B)

(Canine leptospirosis)

Orsök sjúkdómsins eru *Leptospira canicola* og *Leptospira icterohaemorrhagiae*.

Bakteríurnar fyrirfinnst um allan heim.

Hundar geta smitast og flest önnur spendýr en kettir þó sjaldan.

Fólk getur smitast.

Dýr geta verið einkennalausir smitberar.

Smitið getur m.a. borist með þvagi og biti frá sýktu dýri.

Greining er staðfest með mótefnamælingu eða smásjárskoðun á blóði.

Meðgöngutími er minni en einn mánuður.

Sýking getur m.a. valdið lifrabólgu.

Sjúkdómurinn getur dregið dýr til dauða.

Bólusetning er möguleg en dregur aðeins úr fjölda klínískra tilfella.

Lækning með lyfjum er möguleg.

Blóðsýni er tekið úr öllum hundum sem fluttir eru hingað til lands og rannsakað m.t.t. þessa sjúkdóms.

Bakterían getur borist með hundasæði.

B-sjúkdómur (B056).

5.2.2 Ígerðarsótt (C)

(Meliodosis)

Orsök sjúkdómsins er *Pseudomonas pseudomallei*.

Bakterían fyrirfinnst a.m.k. í Burma, Filippseyjum og fleiri stöðum í Asíu.

Hestar, kettir og nagdýr geta smitast.

Fólk getur smitast.

Greining er staðfest með ræktun á bakteríum í blóðsýnum.

Meðgöngutími er minni en ein vika.

Sýking getur m.a. valdið lungnabólgu.

Sjúkdómurinn getur dregið dýr og fólk til dauða.

Lækning með lyfjum er möguleg.

C-sjúkdómur (C613).

5.2.3 Murine typhis

Orsök sjúkdómsins er *Rickettsia typhi*.

Bakterían fyrirfinnst um allan heim.

Hundar og nagdýr geta smitast.

Fólk getur smitast.

Flær eru nauðsynlegir millihýslar.

Greining er staðfest með mótefnamælingu.

Meðgöngutími er minni en ein vika.

Sýking getur valdið hita og öðrum almennum einkennum.

Lækning með lyfjum er möguleg.

5.2.4 Svarti dauði

(Plague)

Orsök sjúkdómsins er *Yersinia pestis*.

Bakterían fyrirfinnst a.m.k. í Norður- og Suður-Ameríku, Asíu, Indlandi og Afríku.

Hundar, kettir og nagdýr geta smitast.

Fólk getur smitast.

Flær eru nauðsynlegir millihýslar.

Greining er staðfest með mótefnamælingu, smásjárskoðun eða ræktun á bakteríum í blóðsýnum.

Meðgöngutími er minni en ein vika.

Sýking getur valdið hita, eitlastækkunum, uppköstum, niðurgangi og lungnabólgu.

Sjúkdómurinn getur dregið dýr og menn til dauða.

Lækning með lyfjum er möguleg.

Bólusetning er möguleg.

Krafa er gerð um meðhöndlun við útvortis sníkjudýrum áður en kettir eru fluttir til landsins.

5.2.5 Rocky mountain spotted fever

Orsök sjúkdómsins er *Rickettsia rickettsi*.

Bakterían fyrirfinnst a.m.k. í Vesturheimi.

Hundar og nagdýr geta smitast.

Fólk getur smitast.

Blóðsjúgandi maurar eru nauðsynlegir millihýslar.

Greining er staðfest með mótefnamælingu.

Meðgöngutími er minni en ein vika.

Sýking getur valdið hita og útbrotum.

Lækning með lyfjum er möguleg.

Krafa er gerð um meðhöndlun við útvortis sníkjudýrum áður en hundar eru fluttir til landsins.

5.2.6 Salmonellusýking (B)

Orsök sjúkdómsins er *Salmonella* (ýmsar tegundir).

Bakterían fyrirfinnst um allan heim.

Flestar dýrategundir geta smitast.

Fólk getur smitast.

Dýr geta verið einkennalausir smitberar.

Mjög náíð samband þarf til að smitun verði.

Greining er staðfest með ræktun á saursýni.

Meðgöngutími er minni en ein vika.

Sýking getur valdið þarmabólgu og blóðsýkingu.

B-sjúkdómur (C619/C855).

5.2.7 Hérasótt (A)

(Tularemia)

Orsök sjúkdómsins er *Francisella tularensis*.

Bakterían er sjaldgæf.

Hundar, kettir og nagdýr geta smitast.

Fólk getur smitast.

Greining er staðfest með mótefnamælingu eða ræktun á bakteríum í blóðsýnum.

Meðgöngutími er minni en ein vika.

Sýking getur valdið bólgu í eitlum og lungnabólgu.

Lækning með lyfjum er möguleg.

A-sjúkdómur (B352).

5.2.8 Berklar (A)

(Tuberculosis)

Orsök sjúkdómsins er *Mycobacterium tuberculosis*, *M. bovis* eða *M. avium*.

Flestar dýrategundir geta smitast.

Fólk getur smitast.

Greining er staðfest með smásjárskoðun á blóði eða ræktun á bakteríum í blóðsýnum.

Sýking getur valdið hita, slappleika og vanþrifum.

Sjúkdómurinn getur dregið dýr og fólk til dauða.

Lækning með lyfjum er möguleg.

A-sjúkdómur (B105).

5.2.9 Miltisbrandur (A)

(Anthrax)

Orsök sjúkdómsins er *Bacillus anthracis*.

Bakterían er sjaldgæf.

Flestar dýrategundir geta smitast.

Fólk getur smitast.

Greining er staðfest með smásjárskoðun á blóði.

Meðgöngutími er minni en ein vika.

Sýking getur valdið háum hita, erfiðleikum með öndun, hröðum hjartslætti og bráðum dauða.

Sjúkdómurinn getur dregið dýr og fólk til dauða.

Lækning með lyfjum er möguleg.

Bólusetning er möguleg.

A-sjúkdómur (B051).

5.2.10 Borreliosis

Orsök sjúkdómsins er m.a. *Borrelia burgdoferi*.

Bakterían er frekar sjaldgæf.

Hundar og hestar geta smitast.

Fólk getur smitast.

Nauðsynlegir millihýslar eru blóðsjúgandi maurar (skógarmaurar, *Ixodes ricinus*).

Greining er staðfest með mótefnamælingu.

Meðgöngutími er minni en einn mánuður.

Sýking getur valdið þreytu, slappleika, hita, eitlastækkunum o.fl.

Lækning með lyfjum er möguleg.

Krafa er gerð um meðhöndlun við útvortis sníkjudýrum áður en hundar eru fluttir til landsins.

5.2.11 Boutoneneuse fever

Orsök sjúkdómsins er *Rickettsia conorii*.

Bakterían er frekar sjaldgæf.

Hundar og nagdýr geta smitast.

Fólk getur smitast.

Nauðsynlegir millihýslar eru blóðsjúgandi maurar.

Meðgöngutími er minni en ein vika.

Lækning með lyfjum er möguleg.

Krafa er gerð um meðhöndlun við útvortis sníkjudýrum áður en hundar eru fluttir til landsins.

5.2.12 Campylobactersýking

Orsök sjúkdómsins er *Campylobacter* (ýmsar tegundir).

Bakteriurnar fyrirfinnast um allan heim.

Flestar dýrategundir geta smitast.

Fólk getur smitast.

Dýr og fólk geta verið einkennalausir smitberar.

Greining er staðfest með ræktun á bakteríum í saursýnum.

Meðgöngutími er minni en ein vika.

Sýking getur valdið niðurgangi, uppköstum og lysterleysi.

Lækning með lyfjum er möguleg.

5.2.13 Smitandi fósturlát í hundum (A)

(Canine brucellosis)

Orsök sjúkdómsins *Brucella canis*, *B. abortus*, *B. melitensis*, *B. suis*.

Bakteriurnar fyrirfinnast um allan heim. Flestar dýrategundir geta smitast.

Fólk getur smitast.

Dýr og fólk geta verið einkennalausir smitberar.

Greining er staðfest með mótefnamælingu..

Meðgöngutími er minni en einn mánuður.

Sýking getur valdið fósturláti og ófrjósemi.

Lækning með lyfjum er möguleg en árangur óviss.

Algengi sjúkdómsins er lágt í Evrópu.

Bakterían getur borist með hundasæði.

A-sjúkdómur (B103/B253).

5.2.14 Canine ehrlichiosis

Orsök sjúkdómsins eru *Ehrlichia* (ýmsar tegundir).

Hundar og hestar geta smitast.

Fólk getur smitast.

Nauðsynlegir millihýslar eru blóðsjúgandi maurar.

Greining er staðfest með mótefnamælingu.

Meðgöngutími er minni en einn mánuður.

Sýking getur valdið þreytu, slappleika og atferlisbreytingum.

Lækning með lyfjum er möguleg.

Krafa er gerð um meðhöndlun við útvortis sníkjudýrum áður en hundar eru fluttir til landsins.

5.2.15 Sníf (A)

(Glanders)

Orsök sjúkdómsins er *Pseudomonas mallei*.

Bakterían er frekar sjaldgæf.

Hestar og rándýr geta smitast.

Fólk getur smitast.

Greining er staðfest með mótefnamælingu.

Meðgöngutími getur verið meiri en fjórir mánuðir.

Sýking getur valdið lungnabólgu, sárum, eitlastækkunum o.fl.

Sjúkdómurinn getur dregið dýr til dauða.

Lækning með lyfjum er möguleg.

A-sjúkdómur (B209).

5.3 Sveppasjúkdómar

5.3.1 Hringskyrfi (B)

Orsök sjúkdómsins er *Trichophyton mentagrophytes*, *Microsporum canis* eða *Microsporum gypseum*.

Flestar dýrategundir geta smitast.

Fólk getur smitast.

Dýr og fólk geta verið einkennalausir smitberar.

Greining er staðfest með smásjárskoðun á sýnum úr útbrotum og ræktun.

Meðgöngutími er minni en einn mánuður.

Sýking getur valdið útbrotum.

Lækning með lyfjum er möguleg.

B-sjúkdómur (I002).

5.4 Sjúkdómar vegna einfrumunga

5.4.1 Babesiosis

Orsök sjúkdómsins er *Babesia* (ýmsar tegundir).

Flestar dýrategundir geta smitast.

Fólk getur smitast.

Blóðsjúgandi maurar eru nauðsynlegir millihýslar.

Greining er staðfest með mótefnamælingu.

Meðgöngutími er minni en einn mánuður.

Sýking getur valdið niðurgangi, gulu, hita og öðrum almennum einkennum.

Lækning með lyfjum er möguleg.

Krafa er gerð um meðhöndlun við útvortis sníkjudýrum áður en hundar og kettir eru fluttir til landsins.

5.4.2 Canine hepatozoonosis

Orsök sjúkdómsins er *Hepatozoon canis*.

Hundar og kettir geta smitast.

Blóðsjúgandi maurar eru nauðsynlegir millihýslar.

Greining er staðfest með smásjárrannsókn á blóði.

Meðgöngutími er minni en fjórir mánuðir.

Sýking getur valdið hita, blóðleysi og slappleika.

Sjúkdómurinn getur dregið dýr til dauða.

Krafa er gerð um meðhöndlun við útvortis sníkjudýrum áður en hundar og kettir eru fluttir til landsins.

5.4.3 Leishmaníuveiki (B)

Orsök sjúkdómsins er *Leishmania trypanosomatidae*.

Hundar, kettir og nagdýr geta smitast.

Fólk getur smitast.

Smitið dreifist með blóðsjúgandi sandflugum eða við snertingu.

Greining er staðfest með smásjárrannsókn á blóði eða mótefnamælingu.

Meðgöngutími er minni en ein vika.

Sýking getur valdið margvíslegum einkennum.

Sjúkdómurinn getur dregið dýr til dauða.

B-sjúkdómur (B501).

5.4.4 Chagas veiki

Orsök sjúkdómsins er *Trypanosoma cruzi*.

Hundar, kettir og nagdýr geta smitast.

Fólk getur smitast.

Þefflugur og blóðmítlar eru nauðsynlegir millihýslar.

Greining er staðfest með smásjárrannsókn á blóði eða ræktun.

Meðgöngutími er minni en einn mánuður.

Sýking getur valdið einkennum í sogæða-, blóðrásar- og taugakerfi.

Lækning með lyfjum er möguleg.

Sjúkdómurinn getur dregið dýr og fólk til dauða.

Krafa er gerð um meðhöndlun við útvortis sníkjudýrum áður en hundar eru fluttir til landsins.

5.4.5 Giardia

Orsök sjúkdómsins er *Giardia* (ýmsar tegundir).

Flestar dýrategundir geta smitast.

Fólk getur smitast.

Dýr og fólk geta verið einkennalausir smitberar.

Greining er staðfest með rannsókn á saursýni.

Smitið getur valdið magakvöllum og niðurgangi.

Lækning með lyfjum er möguleg.

Við komu til einangrunarstöðvar eru tekin saursýni til rannsóknar á sníkjudýrum.

5.4.6 Neosporosis (B)

Orsök sjúkdómsins er *Neospora caninum*.

Sníkjudýrið fyrirfinnst um allan heim.

Sníkjudýrið er frekar sjaldgæft.

Hundar, hestar, nautgripir, sauðfé og svín geta smitast.

Smitið getur borist frá móður til fósturs.

Greining er staðfest með mótefnamælingu.

Meðgöngutími getur verið allt að fjórum mánuðum.

Sýking getur valdið vöðvabólgu, húðeinkennum o.fl.

B-sjúkdómur (I003).

5.4.7 Trypanosoma

Orsök sjúkdómsins er *Trypanosoma evansi*.

Flestar dýrategundir geta smitast.

Kleggjar, stingflugur og fleiri flugnategundir eru nauðsynlegir millihýslar.

Greining er staðfest með smásjárrannsókn á blóðsýni.

Meðgöngutími er minni en einn mánuður.

Sýking getur valdið hita, kláða og bjúgmyndun.

Sjúkdómurinn getur dregið dýr til dauða

5.5 Sjúkdómar af völdum priona

5.5.1 Kattariða

(Feline spongiform encephalopathy)

Orsök sjúkdómsins er prion.

Smitefnið er sjaldgæft.

Kettir geta smitast.

Greining er staðfest með krufningu.

Meðgöngutími er meiri en fjórir mánuðir.

Sýking getur valdið taugaeinkennum.

Sjúkdómurinn dregur dýr til dauða.

5.6 Sjúkdómar af völdum agða

5.6.1 Lungnaögður

Orsök sjúkdómsins er *Paragonimus westermani*.

Hundar og kettir geta smitast.

Fólk getur smitast.

Krabbadýr og ferskvatnsfiskar eru millihýslar.

Meðgöngutími getur verið allt að fjórum mánuðum.

Smitið getur valdið einkennum í öndunarferum og heila.

Lækning með lyfjum er möguleg.

5.6.2 Blóðögður

Orsök sjúkdómsins er *Schistosoma japonicum*.

Flest spendýr geta smitast.

Fólk getur smitast.

Sniglar og ferskvatnsfiskar eru millihýslar.

Meðgöngutími getur verið allt að fjórum mánuðum.

Ögðurnar geta lagst á lifur (gallgöng).

Lækning með lyfjum er möguleg.

5.7 Sjúkdómar af völdum bandorma

5.7.1 Sullaveikifár (A)

Orsök sjúkdómsins er *Echinococcus multilocularis*.

Flestar dýrategundir geta smitast.

Fólk getur smitast.

Dýr geta verið einkennalausir smitberar.

Margar tegundir spendýra eru nauðsynlegir millihýslar.

Greining er staðfest með rannsókn á saursýni, mótefnamælingu, röntgenmyndatöku o.fl.

Meðgöngutími getur verið meiri en fjórir mánuðir.

Sýking getur valdið alvarlegum veikindum hjá fólki og jafnvel dauða.

Lækning með lyfjum er möguleg.

Krafa er gerð um að hundum og köttum séu gefin lyf gegn bandormum áður en dýrin eru flutt til landsins.

Hundum og köttum eru gefin lyf gegn bandormum á meðan á einangrun standur.

A-sjúkdómur (I504).

5.7.2 Sullaveiki (B)

Orsök sjúkdómsins er *E. granulosus* eða *E. vogelli*.

Flestar dýrategundir geta smitast.

Fólk getur smitast.

Sýking getur valdið alvarlegum veikindum hjá fólki og jafnvel dauða.

Margar tegundir spendýra eru nauðsynlegir millihýslar.

Greining er staðfest með rannsókn á saursýni, serologiu, röntgenmyndatöku o.fl.

Meðgöngutími getur verið meiri en fjórir mánuðir.

Dýr geta verið smitberar án einkenna.

Lækning með lyfjum er möguleg.

Krafa er gerð um að hundum og köttum séu gefin lyf gegn bandormum áður en dýrin eru flutt til landsins.

Hundum og köttum eru gefin lyf gegn bandormum á meðan á einangrun standur.

B-sjúkdómur (B053).

5.8 Sjúkdómar af völdum þráðorma

5.8.1 *Anchylostoma caninum*

Orsök sjúkdómsins er *Anchylostoma caninum*.

Hundar og kettir geta smitast.

Fólk getur smitast.

Greining er staðfest með rannsókn á saursýni.

Meðgöngutími er minni en einn mánuður.

Sýking getur valdið blóðugum niðurgangi.

Lækning með lyfjum er möguleg.

Hundum og köttum eru gefin lyf gegn þráðormum á meðan á einangrun standur.

5.8.2 *Angiostrongylus vasorum*

Orsök sjúkdómsins er *Angiostrongylus vasorum*.

Hundar geta smitast.

Sniglar eru nauðsynlegir millihýslar.

Greining er staðfest með rannsókn á saursýni.

Meðgöngutími getur verið allt að fjórum mánuðum.

Sýking getur valdið einkennum frá öndunarfærum og hjarta.

Sjúkdómurinn getur dregið dýr til dauða.

Lækning með lyfjum er möguleg.

Hundum og köttum eru gefin lyf gegn þráðormum á meðan á einangrun standur.

5.8.3 Hjartaormur

Orsök sjúkdómsins er *Dirofilaria immitis*.

Hundar og kettir geta smitast.

Mýflugur (*Culex*, *Aedes* o.fl.) eru nauðsynlegir millihýslar.

Greining er staðfest með mótefnaþælingu.

Meðgöngutími er meiri en fjórir mánuðir.

Sýking getur valdið slappleika og einkennum frá öndunarfærum.

Sjúkdómurinn getur dregið dýr til dauða.

Lækning með lyfjum er möguleg.

5.8.4 *Strongyloides*

Orsök sjúkdómsins er *Strongyloides stercoralis*.

Ormurinn fyrirfinnst um allan heim.

Hundar og kettir geta smitast.

Fólk getur smitast.

Greining er staðfest með rannsókn á saursýni.

Meðgöngutími er minni en ein vika.

Sýking getur valdið einkennum í húð, öndunarfærum og meltingarfærum.

Lækning með lyfjum er möguleg.

Hundum og köttum eru gefin lyf gegn þráðormum á meðan á einangrun standur.

5.9 Útvortis sníkjudýr

5.9.1 Áttfætlumaur (Kattamaur (C))

(Cheyletiellosis)

Orsök sjúkdómsins er *Cheyletiella yasguri* og *Cheyletiella parasitovorax*.

Hundar, kettir og nagdýr geta smitast.

Maurinn getur lagst á fólk. .

Meðgöngutími er minni en einn mánuður.

Lyfjagjöf er möguleg.

Krafa er gerð um meðhöndlun hunda og katta gegn útvortis sníkjudýrum áður en dýrin eru flutt til landsins.

C-sjúkdómur (I511).

5.9.2 Flær

Hundar og kettir geta smitast.

Flærnar geta lagst fólk.

Meðgöngutími er minni en einn mánuður.

Lækning með lyfjum er möguleg.

Krafa er gerð um meðhöndlun hunda og katta gegn útvortis sníkjudýrum áður en dýrin eru flutt til landsins.

5.9.3 Lýs

Hundar og kettir geta smitast.

Lýsnar geta lagst á fólk.

Meðgöngutími er minni en fjórir mánuðir.

Lækning með lyfjum er möguleg.

Krafa er gerð um meðhöndlun hunda og katta gegn útvortis sníkjudýrum áður en dýrin eru flutt til landsins.

5.9.4 Tunguormur

Orsök sjúkdómsins er *Linguatula serrata*.

Ormurinn er sjaldgæfur.

Hundar, kettir og refir geta smitast.

Fólk getur smitast.

Greining er staðfest með saursýni.

Meðgöngutími getur verið meiri en fjórir mánuðir.

Sýking getur valdið hnerra, hósta, öndunarerfiðleikum og blóðnösum.

5.9.5 Maurakláði (A)

(Scabies)

Orsök sjúkdómsins er *Sarcoptes scabiei*, *Notoedres cati* o.fl.

Flestar dýrategundir geta smitast.

Fólk getur smitast.

Meðgöngutími er minni en einn mánuður.

Sýking getur valdið kláða og útbrotum.

Lækning með lyfjum er möguleg.

A-sjúkdómur (I501).

5.9.6 Eyrnamaur (C)

Orsök sjúkdómsins er *Otodectes cyanotis*.

Hundar og kettir geta smitast.

Maurinn getur lagst á fólk.

Greining er staðfest með smásjárrannsókn á sýni.

Meðgöngutími er minni en einn mánuður.

Sýking veldur kláða og óþægindum.

Lækning með lyfjum er möguleg.

C-sjúkdómur (I509).

6. Mat á smithættu við innflutning á hundum og köttum

Hér á eftir fer mat á líkum á að sjúkdómar, sem fjallað er um í 5. kafla, berist til landsins með hundum og köttum, frá löndum þar sem smitefni eru landlæg og smiti dýr eða fólk hér á landi. Matið er tvískipt, annars vegar er hættan metin að þeim forsendum gefnum að engar varnaraðgerðir séu viðhafðar, hins vegar að núverandi skilyrðum sé fullnægt, sbr. þriðja kafla um skilyrði um innflutning og fjórða kafla um verklagsreglur um flutninga og einangrun.

Matið er byggt á þeim upplýsingum sem fram koma í fimmta kafla um hvern sjúkdóm og hættan metin út frá því að smit viðkomandi sjúkdóms sé landlægt í útflutningslandi og tíðni sjúkdómsins í meðallagi miðað við það sem er algengast. Matið á því ekki við ef sjúkdómsfaraldur geysar í útflutningslandi eða ef sjúkdómurinn finnst aðeins í stöku tilfellum.

6.1 Smithætta án varnaraðgerða

6.1.1 Líkur á að smit berist til landsins

Miklar líkur

Miklar líkur eru á að smitefni eftirfarandi sjúkdóma berist til landsins með hundum eða köttum, frá löndum þar sem sjúkdómarnir eru landlægir, ef engar varnaraðgerðir eru viðhafðar og

- sjúkdómstíðni er að jafnaði mjög há eða
- dýrin eru einkennalausir smitberar

Anchylostoma caninum, áttfætlumaur (kattamaur), babesiosis, borreliosis, campylobactersýking, canine ehrlichiosis, canine hepatozoonosis, eynamaur, flær, giardia, gin- og klaufaveiki, gulusótt, hjartaormur, hundafár, hundaæði, hringskyrfi, kattafár, kattaflensa, kattakvef, lýs, maurakláði, salmonellusýking, smitandi hóstapest í hundum, smitandi lifrabólga í hundum, smitandi lífhimnubólga í köttum, smáveirusótt í hundum, sullaveiki, og sullaveikifár.

Nokkrar líkur

Nokkrar líkur eru á að smitefni eftirfarandi sjúkdóma berist til landsins með hundum eða köttum, frá löndum þar sem sjúkdómarnir eru landlægir, ef engar varnaraðgerðir eru viðhafðar og

- sjúkdómstíðni er að jafnaði ekki mjög há eða
- einkenni sjúkdómsins eru væg eða óljós

Afríkönsk hrossapest, angiostrongylus vasorum, berklar, blóðögður, Boutoneneuse fever, Chagas veiki, hérasótt, hundaherpes, ígerðasótt, kattaalnæmi, kattabólusótt, kattahvítblæði, leishmaníuveiki, lungnaögður, murine typhus, neosporosis, Rocky mountain spotted, smitandi fósturlát í hundum, sníf, svartí dauði, strongyloides, trypanosoma, tunguormur.

Hverfandi líkur

Hverfandi líkur eru á að smitefni eftirfarandi sjúkdóma berist til landsins með hundum eða köttum, frá löndum þar sem sjúkdómarnir eru landlægir, þó engar varnaraðgerðir séu viðhafðar og

- sjúkdómstíðni er að jafnaði lág eða
- sjúkdómurinn dregur dýr hratt til dauða

Aujezkys veiki, kattariða og miltisbrandur.

6.1.2 Líkur á að smit berist í dýr eða fólk hér á landi

Miklar líkur

Miklar líkur eru á að smitefni eftirfarandi sjúkdóma berist í dýr eða fólk hér á landi, frá innfluttum smituðum hundum eða köttum, ef engar varnaraðgerðir eru viðhafðar og

- smitefnið dreifist mjög hratt eða
- dýr eru einkennalausir smitberar

Anchylostoma caninum, áttfætlumaur, eyrnamaur, flær, gin- og klaufaveiki, giardia, gulusótt, hringskyrfi, hundafár, hundaæði, lýs, maurakláði, smitandi lífhimnubólga í köttum, smitandi lifrabólga í hundum, smitandi hóstapest, kattafár, kattaflensa, kattakvef, salmonellusýking, smáveirusótt í hundum, sullaveiki og sullaveikifár.

Nokkrar líkur

Nokkrar líkur eru á að smitefni eftirfarandi sjúkdóma berist í dýr eða fólk hér á landi, frá innfluttum smituðum hundum eða köttum, ef engar varnaraðgerðir eru viðhafðar og

- smitefnið dreifist tiltölulega auðveldlega eða
- einkenni sjúkdómsins eru væg eða óljós

Angiostrongylus vasorum, berklar, Boutoneneuse fever, campylobactersýking, hérasótt, hundaherpes, ígerðasótt, kattaalnæmi, kattabólusótt, kattahvítblæði, leishmaníuveiki, neosporosis, smitandi fósturlát í hundum, sníf, strongyloides og tunguormur.

Hverfandi líkur

Hverfandi líkur eru á að smitefni eftirfarandi sjúkdóma berist í dýr eða fólk hér á landi, frá innfluttum smituðum hundum eða köttum, þó að engar varnaraðgerðir séu viðhafðar og ef

- nauðsynlegir millihýslar lifa ekki hér á landi eða
- mjög náð samband þarf til að smitið dreifist eða
- sjúkdómurinn dregur dýr hratt til dauða

Afríkönsk hrossapest, Aujezkys veiki, babesiosis, blóðögður, borreliosis, canine ehrlichiosis, canine hepatozoonosis, Chagas veiki, hjartaormur, kattariða, lungnaögður, miltisbrandur, murine typhis, Rocky mountain spotted, svartí dauði og trypanosoma.

6.2 Smithætta með núverandi varnaraðgerðum

6.2.1 Líkur á að smit berist til landsins

Miklar líkur

Miklar líkur eru á að smitefni eftirfarandi sjúkdóma berist til landsins með hundum eða köttum, frá löndum þar sem sjúkdómarnir eru landlægir, þó núverandi varnaraðgerðir séu viðhafðar og ef

- sjúkdómstíðni er að jafnaði mjög há eða
- dýrin geta verið einkennalausir smitberar

Anchylostoma canis, campylobactersýking, giardia, gin- og klaufaveiki, gulusótt, hringskyrfi, salmonellusýking, smitandi hóstapest og smitandi lífhimnubólga í köttum.

Nokkrar líkur

Nokkrar líkur eru á að smitefni eftirfarandi sjúkdóma berist til landsins með hundum eða köttum, frá löndum þar sem sjúkdómarnir eru landlægir, þó núverandi varnaraðgerðir séu viðhafðar og ef

- sjúkdómstíðni er að jafnaði ekki mjög há eða
- einkenni sjúkdómsins eru væg eða óljós

Afríkönsk hrossapest, angiostrongylus vasorum, berklar, eyrnamaur, hundaherpes, kattaflensa, maurakláði, smitandi fósturlát í hundum og strongyloides.

Hverfandi líkur

Hverfandi líkur eru á að smitefni eftirfarandi sjúkdóma berist til landsins með hundum eða köttum, frá löndum þar sem sjúkdómarnir eru landlægir, ef núverandi varnaraðgerðir eru viðhafðar og ef

- sjúkdómstíðni er að jafnaði lág eða
- sjúkdómurinn dregur dýr hratt til dauða eða
- sjúkdómseinkenni eru skýr eða
- bólusetning er örugg eða
- ormalyfjagjöf er árangursrík eða
- meðhöndlun gegn útvortis snikjudýrum er árangursrík

Aujezkys veiki, áttfætlumaur (kattamaur), babesiosis, blóðögður, borreliosis, Boutoneneuse fever, canine ehrlichiosis, canine hepatozoonosis, Chagas veiki, flær, hérasótt, hjartaormur, hundafár, hundaæði, ígerðasótt, kattaalnæmi, kattabólusótt, kattafár, kattahvítblæði, kattakvef, kattariða, leishmaníuveiki, lungnaögður, lýs, miltisbrandur, murine typhis, neosporosis, Rocky mountain spotted, smáveirusótt í hundum, smitandi lifrabólga í hundum, sníf, sullaveiki, sullaveikifár, svarti dauði, trypanosoma og tunguormur.

6.2.2 Líkur á að smit berist í dýr eða fólk hér á landi

Miklar líkur

Miklar líkur eru á að smitefni eftirfarandi sjúkdóma berist í dýr eða fólk hér á landi, frá smituðum innfluttum hundum eða köttum, þó að núverandi varnaraðgerðir séu viðhafðar og ef

- smitefnið dreifist mjög hratt eða
- dýrin geta verið einkennalausir smitberar eða
- meðgöngutími er meiri en fjórir mánuðir

Gin- og klaufaveiki, hundaherpes, hringskyrfi, salmonellusýking, smitandi hóstapest og smitandi lífhimnubólga í köttum.

Nokkrar líkur

Nokkrar líkur eru á að smitefni eftirfarandi sjúkdóma berist í dýr eða fólk hér á landi, frá smituðum innfluttum hundum eða köttum, þó að núverandi varnaraðgerðir séu viðhafðar og ef

- smitefnið dreifist tiltölulega auðveldlega eða
- einkenni sjúkdómsins eru væg eða óljós eða
- meðgöngutími er meiri en fjórir mánuðir

Berklar, campylobactersýking, eyrnamaur, kattaalnæmi, kattahvítblæði, neosporosis og smitandi fósturlát í hundum.

Hverfandi líkur

Hverfandi líkur eru á að smitefni eftirfarandi sjúkdóma berist í dýr eða fólk hér á landi, frá innfluttum smituðum hundum eða köttum, ef núverandi varnaraðgerðir eru viðhafðar og ef

- nauðsynlegir millihýslar lifa ekki hér á landi eða
- mjög náið samband þarf til að smitið dreifist eða
- sjúkdómurinn dregur dýr hratt til dauða eða
- flestir hundar og kettir hér á landi eru ónæmir (bólusettir reglulega)

Afríkönsk hrossapest, anchylostoma caninum, angiostrongylus vasorum, Aujezkys veiki, áttfætlumaur (kattamaur), babesiosis, blóðögður, borreliosis, Boutoneneuse fever, canine ehrlichiosis, canine hepatozoonosis, Chagas veiki, flær, giardia, gulusótt, hérasótt, hjartaormur, hundafár, hundaæði, ígerðasýki, kattabólusótt, kattafár, kattaflensa, kattakvef, kattariða, leishmaníuveiki,

lungnaögður, lýs, maurakláði, miltisbrandur, murine typhis, Rocky mountain spotted, smáveirusótt í hundum, smitandi lifrabólga í hundum, sníf, strongyloides, sullaveiki, sullaveikifár, svarti dauði, trypanosoma og tunguormur.

7. Afleiðingar smits

Í 5. kafla er gerð grein fyrir afleiðingum hvers sjúkdóms fyrir sig. Afleiðingar sjúkdóms eru metnar sem alvarlegar, séu miklar líkur á að sjúkdómurinn dragi dýr eða fólk til dauða eða valdi mjög alvarlegum sjúkdómseinkennum. Einnig er það metið svo að allir sjúkdómar sem tilteknir eru í viðauka 1A í lögum um dýrasjúkdóma og varnir gegn þeim, nr. 25/1993, hafi alvarlegar afleiðingar, þar sem skylt er að lóga öllum dýrum, sem smituð eru af sjúkdómunum. Sömuleiðis eru B-sjúkdómar metnir sem alvarlegir, þar sem grípa þarf til sérstakra ráðstafana komi þeir upp.

Af þeim sjúkdómum sem fjallað er um í 5. kafla geta eftirfarandi haft alvarlegar afleiðingar, berist smitefni þeirra í dýr eða fólk hér á landi:

Afríkönsk hrossapest, Aujeszky's veiki, berklar, campylobacter, gin- og klaufaveiki, gulusótt, hérasótt, hringskyrfi, hundafár, hundaæði, kattaalnæmi, kattafár, kattahvítblæði, kattariða, leishmaníuveiki, maurakláði, miltisbrandur, neosporosis, salmonellusýking, smáveirusótt, smitandi fösturlát í hundum, smitandi lífhimnubólga í köttum, sníf, sullaveiki og sullaveikifár.

Aðrir sjúkdómar, sem taldir eru upp í 5. kafla, hafa aðeins miðlungs eða litlar afleiðingar.

8. Niðurstaða

Í þessum kafla er að finna niðurstöður mats á áhættu við innflutning á hundum og köttum sem byggð er á niðurstöðum 6. og 7. kafla. Matið er tvískipt, annars vegar er áhættan metin á þeim á þeim forsendum að engar varnaraðgerðir séu viðhafðar og hins vegar að núverandi skilyrðum um innflutning sé fullnægt.

8.1 Áhætta við innflutning á hundum og köttum án varnaraðgerða

Ef engar varnaraðgerðir eru viðhafðar er mikil eða nokkur hættu á að eftirfarandi sjúkdómar berist til landsins með innflutningi á hundum eða köttum frá löndum þar sem smitið er landlægt, að smitið berist í dýr eða fólk hér á landi og hafi í för með sér alvarlegar afleiðingar:

Berklar, campylobacter, gin- og klaufaveiki, gulusótt, hérasótt, hringskyrfi, hundafár, hundaæði, kattaalnæmi, kattafár, kattahvítblæði, maurakláði, neosporosis, salmonellusýking, smitandi fósturlát í hundum, smitandi lífhimnubólga, sníf, sullaveiki og sullaveikifár.

Tafla I

Sjúkdómar sem geta haft alvarlegar afleiðingar og nokkur hættu er á að berist með hundum eða köttum frá löndum þar sem smitið er landlægt og að dýr eða fólk smitist, séu engar varnaraðgerðir viðhafðar

Sjúkdómur	Flokkur	OIE númer
Berklar	A	B105
Campylobacter		
Hérasótt	A	B352
Kattaalnæmi		
Kattahvítblæði	C	I510
Neosporosis	B	I003
Smitandi fósturlát í hundum	A	B103/B253
Sníf	A	B209

Tafla II

Sjúkdómar sem geta haft alvarlegar afleiðingar og mikil hættu er á að berist með hundum eða köttum frá löndum þar sem smitið er landlægt og dýr eða fólk smitist, séu engar varnaraðgerðir viðhafðar

Sjúkdómur	Flokkur	OIE númer
Gin- og klaufaveiki	A	A010
Gulusótt	B	B056
Hringskyrfi	B	I002
Hundafár	B	I505
Hundaæði	A	B058
Kattafár		
Maurakláði	A	I501
Salmonellusýking	B	C619/C855
Smitandi lífhimnubólga í köttum		
Sullaveiki	B	B053
Sullaveikifár	A	I504

8.2 Áhætta við innflutning á hundum og köttum með núverandi varnaraðgerðum

Þó að núverandi varnaraðgerðir séu viðhafðar er mikil eða nokkur hættu á að eftirfarandi sjúkdómar berist til landsins með innflutningi á hundum eða köttum frá löndum þar sem smitið er landlægt, að smitið berist í dýr eða fólk hér á landi og hafi alvarlegar afleiðingar í för með sér:

Berklar, campylobacter, gin- og klaufaveiki, hringskyrfi, kattaalnæmi, kattahvítblæði, neosporosis, salmonellusýking, smitandi fósturlát í hundum og smitandi lífhimnubólga í köttum.

Tafla III

Sjúkdómar sem geta haft alvarlegar afleiðingar og nokkur hættu er á að berist með hundum eða köttum frá löndum þar sem smitið er landlægt og að dýr eða fólk smitist, þó að núverandi varnaraðgerðir séu viðhafðar

Sjúkdómur	Flokkur	OIE númer
Berklar	A	B105
Campylobacter		
Gin- og klaufaveiki	A	A010
Kattaalnæmi		
Kattahvítblæði	C	I510
Neosporosis	B	I003
Smitandi fósturlát í hundum	A	B103/B253

Tafla IV

Sjúkdómar sem geta haft alvarlegar afleiðingar og mikil hættu er á að berist með hundum eða köttum frá löndum þar sem smitið er landlægt og að dýr eða fólk smitist, þó að núverandi varnaraðgerðir séu viðhafðar

Sjúkdómur	Flokkur	OIE númer
Hringskyrfi	B	I002
Salmonellusýking	B	C619/C855
Smitandi lífhimnubólga í köttum		

9. Mat á smithættu við innflutning og notkun á hundasæði

9.1 Smitefni sem getur borist með hundasæði

Af þeim sjúkdómum sem fjallað er um í 5. kafla, er vitað að smitefni eftirfarandi sjúkdóma getur borist með sæði:

Afríkönsk hrossapest, Aujezskys veiki, gulusótt, hundaherpes og smitandi fósturlát í hundum.

Óvíst er hvort smitefni annarra sjúkdóma geti borist með sæði, enda lítið verið rannsakað.

9.2 Áhætta við innflutning og notkun á hundasæði

Ef engar varnaraðgerðir eru viðhafðar er mikil eða nokkur hættu á að eftirfarandi sjúkdómar berist til landsins með hundasæði frá löndum þar sem smitið er landlægt, að smitið berist í dýr eða fólk hér á landi og hafi alvarlegar afleiðingar í för með sér:

Gulusótt og smitandi fósturlát í hundum.

Ekki er hægt að útiloka að smitefni annarra alvarlegra sjúkdóma geti borist í dýr eða fólk hér á landi með hundasæði.

10. Tillögur að breytingum

Í þessum kafla eru talin upp þau atriði sem að mati starfshópsins, í ljósi niðurstöðu þessarar greiningar, þarf að taka til athugunar.

10.1 Skilyrði fyrir innflutningi á hundum og köttum

- Bæta þarf við kröfu um að vottað sé að hundar og kettir sem fyrirhugað er að flytja inn séu ekki smituð af smitandi fósturláti í hundum, kattahvítblæði og kattaalnámi, komi þau frá landi þar sem smitefni sjúkdómanna er landlægt.
- Gera þarf kröfu um að eigendur innfluttra dýra færi þau samstundis til dýralæknis, fái þeir minnsta grun um að dýrið sé veikt. Sömuleiðis að fólk leiti til læknis fái það útbrot, magakvilla eða annað sem geti bent til smits frá dýrunum. Í því skyni þarf að upplýsa eigendur dýranna um þá sjúkdóma, sem helst þarf að hafa í huga í þessu sambandi. Má þar helst nefna berkla, hringskyrfi, salmonellusýkingu og campylobactersýkingu.
- Sérstaka aðgát þarf að hafa við veitingu leyfis til innflutnings á hundum og köttum, frá löndum þar sem gin- og klaufaveiki er landlæg.
- Útbúa þarf verklagsreglur um framvísun þeirra vottorða sem krafist er til innflutnings.

10.2 Reglur um flutning

Setja þarf reglur um flutning á dýrum frá komu til landsins til einangrunarstöðvar.

Mikilvægt er að fram komi hver ber ábyrgð á flutningnum og hafi eftirlit með að reglunum sé framfylgt.

10.3 Reglur um einangrun

Í ljósi niðurstöðu áhættumatsins (kafla 8.1) er nauðsynlegt að áfram verði krafist einangrunar á innfluttum hundum og köttum.

Setja þarf reglugerð um rekstur einangrunarstöðva fyrir gæludýr og öryggi gagnvart hugsanlegri sýkingarhættu frá þeim, samkvæmt 9. grein laga um innflutning dýra.

Við gerð reglugerðarinnar ætti að hafa til hliðsjónar það mat á smithættu, sem fram kemur í þessari skýrslu og miða sóttvarnarkröfur við það.

Samtímis þarf að endurskoða þær verklagsreglur sem unnið er eftir í dag.

Höfð skal í huga sú ábending sem fram kemur í meðfylgjandi umsögn Eggerts Gunnarssonar, Einarssonar, Jörundssonar og Vilhjalms Svanssonar, um “allt inn – allt út” kerfi fyrir einangrunina.

Með hliðsjón af ábendingu í sömu umsögn, um rannsóknir á *Salmonella* og *Campylobacter*, er lagt til að þörfin fyrir þetta verði skoðuð nánar og metið hvernig brugðist yrði við ef smit fyndist.

10.4 Skilyrði fyrir innflutningi á hundasæði

Setja þarf skilyrði fyrir innflutningi á hundasæði, þar sem haft er til hliðsjónar það mat á smithættu sem fram kemur í þessari skýrslu og miða sóttvarnarkröfur við það.

11. Lokaorð

Hér hefur verið greind sú hættu sem hlotist getur af innflutningi á hundum, köttum og hundasæði og áhættan metin í grófum dráttum. Hafa þarf í huga að matið er gert á ákveðnum forsendum og er því ekki algilt, sbr. sjötta kafla þar sem fram kemur að miðað er við að sjúkdómurinn sé landlægur í útflutningslandi og tíðni í meðallagi.

Upphaflega var ætlunin að þessi greining tæki til allra gæludýra en vegna umfangs og tímaskorts ákvað starfshópurinn að takmarka hana við hunda og ketti. En hópurinn mælir með að svipuð greining verði einnig gerð vegna innflutnings á nagdýrum, búfuglum, skrautfiskum og vatnadýrum.

Hvað erfðaeefni gæludýra varðar, taldi starfshópurinn ekki ástæðu til að leggja mat á annað en innflutning á hundasæði, þar sem fósturvísaf lutningar hjá þessum dýrategundum eru aðeins á tilraunastigi enn sem komið er og sæðingar á köttum lítið stundaðar.

Rétt er að benda á að það mat sem hér er lagt fram er breytingum undirorpið, þar sem þekking eykst stöðugt og jafnvel koma nýir sjúkdómar til sögunnar. En sé þessi grunnur sem hér er kominn jafnan uppfærður, endurbættur og endurskoðaður, mun hann koma að góðum notum við mat og ákvarðanatöku um innflutning á hverjum tíma.

Gera mætti nákvæmara áhættumat fyrir ákveðinn hluta af því sem þessi greining tekur til, t.d. innflutning á hundum frá ákveðnu landi. Þá þarf til viðbótar að afla upplýsinga um tíðni sjúkdóma í útflutningslandi og reikna áhættuna út frá henni, ásamt fjölda þeirra hunda sem fyrirhugað er að flytja inn og eðli sjúkdómanna. Slíkt mat er mjög gagnlegt þegar af einhverjum ástæðum leikur vafi á hvort óhætt sé að veita leyfi, t.d. vegna aukinnar tíðni sjúkdóma í útflutningslandi.

Heimildir:

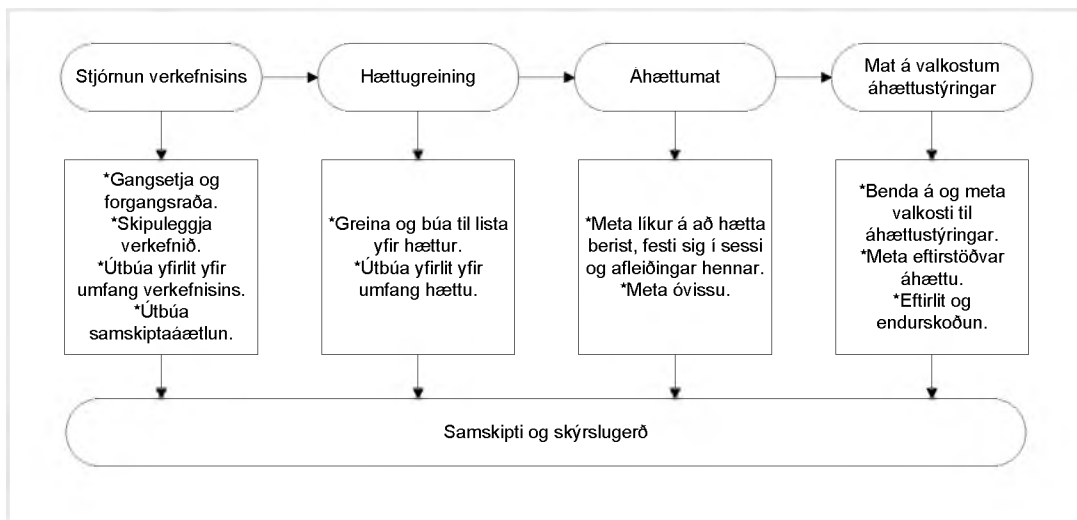
1. Black's Veterinary Dictionary. 15th Edition. (1985). Ed. West GP. A & C BLACK London
2. CD Canis (01/3). (2001). Vetstream Ltd Three Hills Bartlow, Cambridge UK
3. CD Felis (01/3). (2001). Vetstream Ltd Three Hills Bartlow, Cambridge UK
4. Den Norske Veterinærforening, etterutdanning i veterinærmedisin, infeksjonssjukdommer hos hund sett i relasjon til åpnere grenser. (1996). Trondheim
5. Feline Medicine & Surgery in Practice. (1992). Veterinary Learning Systems, Trenton, New Jersey, USA
6. Norsk Veterinær Tidsskrift, tema kattesjukdommer. (1993). 105 (10), bls 1039-1051
7. Norsk Veterinærtidsskrift, tema infeksjonssykdommer. (1996). 108 (10) bls 601-770
8. Review of Medical Microbiology. 17th Edition. (1987). Ed. E.Jawetz, J.L.Melnick, E.A. Adelberg. Lange Medical Publications, Connecticut USA
9. Textbook of Veterinary Internal Medicine. 4th Edition. (1995). Ed. Ettinger SJ, Feldman EC. WB Saunders Company
10. Veterinær Parasitologi Helminnologi. (1979). Ed. Rolf Jess Jörgensen, Peter Nansen. DSR forlag, Landbohøjskolen, Copenhagen
11. Veterinær Parasitologi Protozoologi. (1986). Ed. Mogens Madsen. DSR forlag, Landbohøjskolen, Copenhagen
12. Virology. (1989). Ed. Ebba Lund. DSR Forlag, Landbohøjskolen, Copenhagen

Aðferðafræði áhættugreiningar – ágríp

Hér að neðan er stutt lýsing á aðferðafræði áhættugreiningar vegna innflutnings, sem byggð er á leiðbeiningum Alþjóða dýraheilbrigðisstofnunarinnar (OIE)¹ og MAF Biosecurity New Zealand².

I. Áhættugreining

Vinnu við áhættugreiningu má skipta í fimm meginþætti: a) Stjórnun verkefnis, b). greiningu á hættu, c) mat á áhættu, d) mat á valkostum áhættustýringar og e) samskipti og skýrslugerð. Yfirlit yfir þættina má sjá á mynd 1.



Mynd 1. Þættir áhættugreiningarferlis.

- Í upphafi er gerð samskiptaáætlun um hvenær og hvernig upplýsingum skuli miðlað, fundir haldnir og umsagna aflað frá þeim sem málið snertir. Samskiptin (e. risk communication) fara fram á meðan á áhættugreiningarferlinu stendur.
- Greining á mögulegri hættu (e. hazard identification), er nauðsynlegur undanfari áhættumats. Í áhættugreiningu vegna innflutnings á hráu kjöti og lifandi dýrum felur þessi liður í sér að telja til smitefni sem mögulega geta borist með kjötinu og dýrunum og valdið óæskilegum áhrifum eða skaða.
- Í næsta skrefi, áhættumatinu (e. risk assessment), eru metnar líkur á því að smitefnin sem tilgreind hafa verið, berist með innfluttu kjöti eða dýri. Jafnframt er mat lagt á líkur á því að smitefnin berist í dýr eða menn og festi sig í sessi, og afleiðingar þess. Markmiðið er að greina hvaða smitefni valda óásættanlega mikilli áhættu og kalla á sértækar aðgerðir. Áhættumatið skiptist í fjóra liði: 1. Mat á líkum á að hættulegt smitefni berist til landsins með innflutningi. 2. Mat á líkum á að hættulegt smitefni berist í dýr eða fólk og festi sig í sessi. 3. Mat á

¹ http://www.oie.int/fileadmin/Home/eng/Health_standards/tahc/2010/en_chapitre_1.2.1.pdf

² <http://www.biosecurity.govt.nz/files/pests/surv-mgmt/surv/review/risk-analysis-procedures.pdf>

afleiðingum smits. 4. Mat á hversu mikil áhættan er. Í þessum lið er einnig gerð grein fyrir óvissu og þeim forsendum sem liggja að baki matinu og þær metnar þannig að í kjölfar matsins megi gera nánari rannsóknir með það að markmiði að minnka óvissu.

- d) Því næst eru settir fram valkostir við stýringu á áhættunni (e. risk management options), þ.e. tillögur um smitvamaaðgerðir sem geta dregið úr þeirri hættu sem stafar af þeim smitefnum sem borist geta með innfluttu kjöti eða dýrum og þar með áhættunni við innflutninginn. Viðeigandi valmöguleikar eru valdir og síðan er áhættan sem eftir stendur metin. Því næst er sett fram tillaga að eftirliti, á grundvelli niðurstöðu þessa liðar.
- e) Að lokum er skrifuð skýrsla um áhættugreininguna (e. documentation), hún kynnt, umsagna um hana aflað og hún að lokum birt.

II. Nánar um hættugreininguna og áhættumatið

Hér er gerð nánari grein fyrir hvað felst í b og c lið hér að ofan, sjá einnig mynd 2.

Greining á hættu (e. hazard identification) – b liður

Hættugreiningin felur í sér að telja til smitefni sem mögulega geta borist með kjötinu eða dýrunum og valdið óæskilegum áhrifum eða skaða. Jafnframt felur þetta skref í sér að meta líkur á að smitefnið sé til staðar í kjöti eða dýrum frá viðkomandi útflutningslandi eða svæði. Í þessu sambandi þarf að afla upplýsinga um sjúkdómastöðu í landinu og hversu gott eftirlitskerfi landsins er. Einnig þarf að gera grein fyrir hvort viðkomandi smitefni sé til staðar í innflutningslandinu og hvort sjúkdómur sem smitefnið veldur sé tilkynningarskyldur og hvort í gangi séu sérstakar aðgerðir til útrýmingar honum.

Mat á áhættu (e. risk assessment) – c liður

Líkur á innflutningi smitefnis (e. release assessment)

Þetta skref felur í sér að lýsa þeim leiðum sem smitefni geta borist eftir með innfluttu kjöti eða dýrum og meta líkurnar á að það gerist. Í þessu sambandi þarf m.a. að skoða eftirtalin atriði:

- a) Líffræðilegir þættir
 - i. Dýrategund og aldur dýra
 - ii. Kjóraðstæður smitefnis
 - iii. Bólusetning, prófun, meðhöndlun og einangrun
- b) Þættir sem tengjast útflutningslandi
 - i. Nýgengi/algengi smitefnis
 - ii. Mat á eftirliti með heilbrigði dýra, vöktun og aðgerðir gegn sjúkdómum
- c) Þættir sem tengjast viðkomandi kjöt- eða dýrategund
 - i. Magn innflutnings
 - ii. Mengunarhætta
 - iii. Áhrif meðhöndlunar kjötsins eða dýranna
 - iv. Áhrif geymslu og flutnings

Líkur á smiti (e. exposure assessment)

Þetta skref felur í sér að lýsa mögulegum leiðum fyrir smitefni sem upprunnið er úr innfluttu kjöti eða dýrum, í dýr eða menn í innflutningslandinu og meta líkurnar á að það gerist. Í þessu sambandi þarf m.a. að skoða eftirtalin atriði:

- a) Líffræðilegir þættir
 - i. Eðli smitefnisins
- b) Þættir sem tengjast innflutningslandi
 - i. Tilvist nauðsynlegra smitbera
 - ii. Fjöldi og dreifing dýra og manna
 - iii. Venjur og hefðir
 - iv. Landfræði- og umhverfisleg einkenni
- c) Þættir sem tengjast viðkomandi kjöt- eða dýrategund
 - i. Magn innflutnings
 - ii. Fyrirhuguð notkun innflutts kjöts eða dýra
 - iii. Förgun og nýting úrgangs

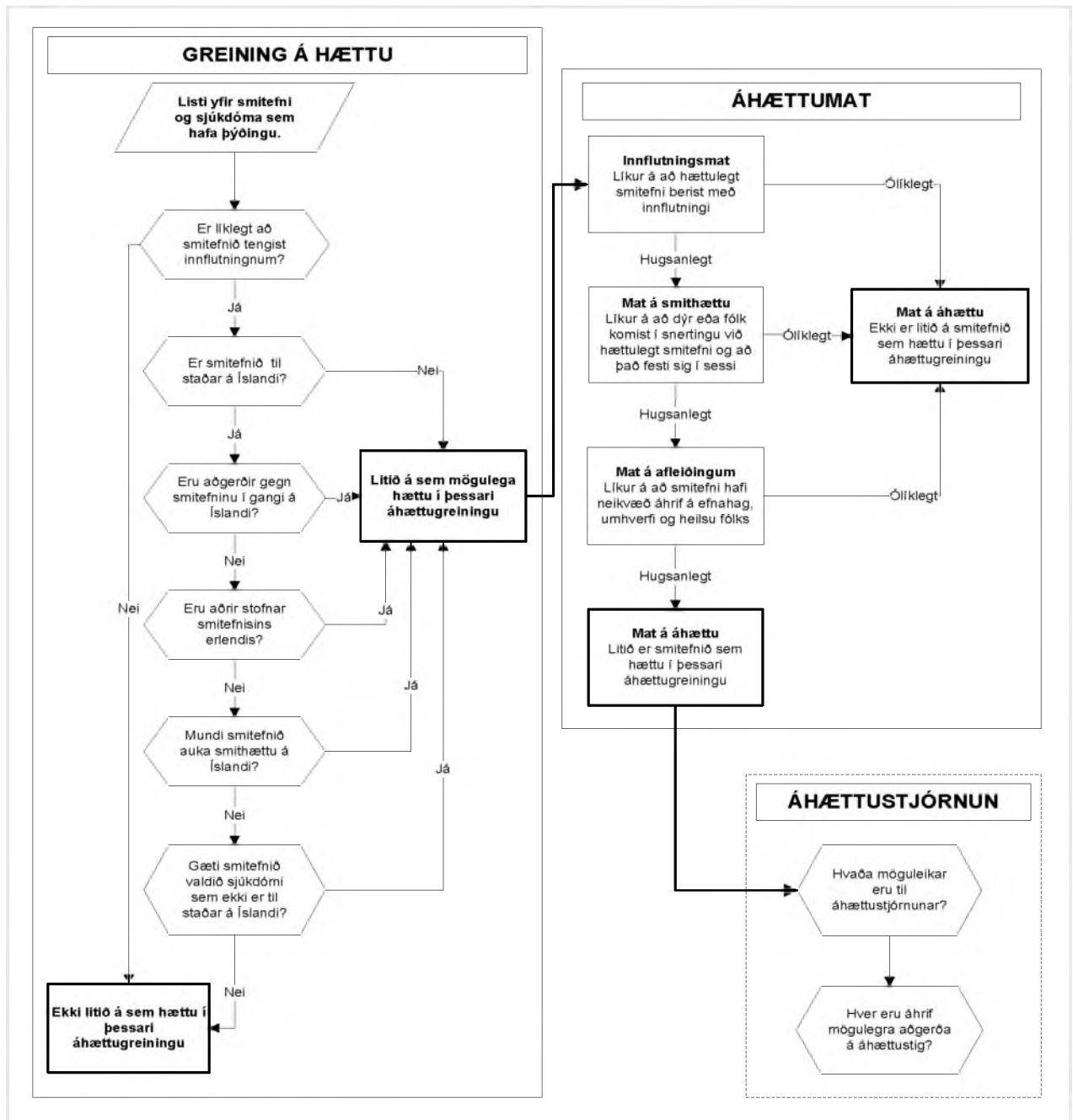
Líkur á neikvæðum afleiðingum (e. consequence assessment)

Þetta skref felur í sér að lýsa sambandi milli smits og afleiðinga smitsins. Afleiðingarnar geta verið neikvæð áhrif á heilsu eða umhverfi, sem aftur getur leitt til samfélagslegra og efnahagslegra afleiðinga. Í þessu sambandi þarf m.a. að skoða eftirtalin atriði:

- a) Beinar afleiðingar
 - i. Smit í dýrum, sjúkdómar og minni framleiðsla
 - ii. Afleiðingar fyrir lýðheilsu
- b) Óbeinar afleiðingar
 - i. Kostnaður við eftirlit og aðgerðir
 - ii. Kostnaður vegna bóta
 - iii. Mögulegt tap á viðskiptum
 - iv. Neikvæð áhrif á umhverfi

Áætlun áhættustigs (e. risk estimation)

Þetta lokaskref felur í sér samþættingu á niðurstöðum frá mati á líkum á innflutningi smitefnis, smitun og óæskilegum afleiðingum. Útkoman er áætlun um stig þeirrar áhættu sem tengist viðkomandi hættu sem tilgreind var í upphafi ferilsins.



Mynd 2. Ferli áhættugreiningar.

Alþingi
Erindi nr. Þ 140/1248
komudagur 29.2.2012

Nefndasvið Alþingis
 Atvinnuveganefnd
 Alþingi v/Austurvöll
 150 REYKJAVÍK

Garðabær, 24. febrúar 2012
 2012020007/42-1-1
 TB
 jgo/tb

Efni: Frumvarp til laga um innflutning dýra (gæludýr), 134. mál

Vísað er til bréfs / tölvupósts frá atvinnuveganefnd Alþingis, dags. 3. febrúar sl., þar sem óskað er eftir umsögn Náttúrufræðistofnunar Íslands um frumvarp til laga um innflutning dýra (gæludýr), 134. mál.

Náttúrufræðistofnun Íslands telur að skoða verði framlagt frumvarp í víðu samhengi. Tilgangur frumvarpsins er að auðvelda fólki að ferðast með gæludýr sín inn og út úr landinu og er það markmið vel skiljanlegt. Hugtakið gæludýr er hins vegar skilgreint ansi vítt í lögum nr. 54/1990, sem gerir málið flókið, en þar segir: *Gæludýr: Dýr af eftirgreindum tegundum og flokkum: Hundar, kettir, kanínur, skrautfiskar, vatnadýr, nagdýr og búrfuglar.*

Fjórðu grein laga um innflutning á dýrum er ætlað að stemma stigu við að hvaða tegund sem er geti verið flutt inn sem gæludýr en þar segir: *Yfirdýralæknir getur vikið frá því banni sem um getur í 1. mgr. 2. gr. og leyft innflutning á gæludýrum og erfðæfni þeirra sem ekki teljast til nýrra dýrategunda eða erlendra stofna tegunda sem hér eru fyrir, sbr. 5. gr., enda sé fylgt fyrirætlum sem felast í lögum þessum og reglugerðum er settar eru samkvæmt þeim. Í 5. gr. laga nr. 54/1990 segir: Með umsókn um leyfi til innflutnings á nýjum dýrategundum skal fylgja áhættumat sem umsækjandi um leyfi hefur aflað. Í áhættumati skal m.a. meta hættu á því hvort viðkomandi tegund geti sloppið út í umhverfið og þá hvaða áhrif það kunni að hafa á lífríkið. Einnig ætti að skoða innflutning dýra m.t.t. laga um náttúruvernd nr. 44/1999, s.s. 41. gr. þeirra laga, þar sem segir m.a. *Að því leyti sem ekki er kveðið á um í öðrum lögum, svo sem lögum nr. 54/1990, um innflutning dýra, getur Umhverfisstofnun veitt leyfi fyrir innflutningi, ræktun og dreifingu lifandi framandi lífvera.* Sjá jafnframt hér að neðan. Til útskýringar má t.d. benda á að mörg þeirra dýra sem flokkast sem gæludýr s.s. kanínur hafa verið til vandræða t.d. í lundabyggðum og annarsstaðar, vatnafiskar geta verið af ólíkum tegundum sem vel geta lifað við íslenskar aðstæður og haft áhrif á lífríki vatna, sjúkdómar í fiskum eru fjölmargir og ófyrirséðir og trúlega lítið um bólusetningar nema í fiskeldi, sama gildir um t.d. nagdýr og búrfugla. Búrfugl er auk þess afar einkennileg skilgreining á fuglategund. Það eru mörg dæmi þess að gæludýri endi í náttúru landsins og geti í einhverjum tilvikum valdið skaða á lífríki. Það verður því að vera öruggt að mati Náttúrufræðistofnunar að gæludýravegabréf komi ekki í veg fyrir að meta þurfi áhættu vegna innflutnings gæludýrategunda samkvæmt framangreindri 5. grein. Það er því engan*



vegin vist að gælidýravegabréf muni auðvelda ferðir með gæludýr milli landa nema vegna örfárra tegunda.

Náttúrufræðistofnun telur að jafnvel væri einfaldara að hafa lista yfir dýr sem gæludýravegabréf gæti gilt um og þar taldar upp þær tegundir þar sem sjúkdómar og bólusetningar gegn þeim sé það vel þekkt og virkt að réttlætanlegt sé að gefa út gælidýravegabréf.

Náttúrufræðistofnun telur að skilgreining á gæludýri sé allt of víð og ómarkviss. Stofnunin telur að verði frumvarpið að lögum eigi að vera bein tilvísun í 4. og 5. gr. laganna og þær takmarkanir sem gilda um innflutning á dýrum svo enginn vafi leiki á því að gæludýravegabréf gangi ekki framar öðrum ákvæðum í lögnum, né í náttúruverndarlögum, sem eiga að vernda íslenska náttúru.

Virðingarfyllst



Jón Gunnar Ottósson
forstjóri



Trausti Baldursson





Alþingi
Erindi nr. P 140/1496
komudagur 12.3.2012

Umsögn Slysavarnarfélagsins Landsbjörg vegna frumvarps til laga um innflutning dýra (gæludýr), 134. mál.

Tilgangur Íslensku alþjóðabjörgunarsveitarinnar er að geta boðið löndum sem verða fyrir hamförum aðstoð, þar sem nýtt er sú breiða þekking og reynsla sem íslenskar björgunarsveitir hafa yfir að ráða, en stefna Slysavarnarfélagsins Landsbjörgar er að reka alþjóðabjörgunarsveit sem hægt er að bjóða fram á vettvangi Sameinuðu þjóðanna, Evrópusambandsins eða Norðurlanda til þess að taka þátt í hvers konar björgunar- og leitarverkefnum sem óskað er eftir.

Slysavarnafélagið Landsbjörg er aðili að International Search and Rescue Advisory Group (INSARAG) sem eru regnhlífasamtök alþjóðlegra rústabjörgunarsveita sem starfa innan vébanda Sameinuðu þjóðanna. INSARAG hefur sett lágmarkskröfur fyrir alþjóðlegar rústabjörgunarsveitir og verklagsreglur í viðbrögðum við hamförum sem hlotið hafa samþykki Allsherjarráðs Sameinuðu þjóðanna. Samkvæmt reglum INSARAG skulu björgunarhundar Íslensku alþjóðabjörgunarsveitarinnar vera bólusettir samkvæmt ákvæðum íslenskra yfirvalda um útflutning til skaðalands. Sú meginregla gildir hins vegar hér á landi að ekki má bólusetja gegn sjúkdómum sem ekki finnast á Íslandi. Því þarf undanþágu fyrir björgunarhunda sem flytja á úr landi til bólusetningar gegn hundaeði, en jafnframt þarf undanþágu til bólusetningar gegn Leptóspírósu sem krafist er fyrir innflutning.

Þar sem fastlega má búast við að björgunar- og leitarverkefni sem sveitin fer til verða utan Evrópu er ljóst að sérstakar undanþágu er þörf til bólusetningar útkallshunda Íslensku alþjóðabjörgunarsveitarinnar þar sem þeir þurfa bólusetningar við hundaeði án þess að fyrir liggi að þeir fari úr landi og gegn Leptóspírósu til að heimila heimkomu án óeðlilegrar tafar.

Það er markmið Slysavarnarfélagsins Landsbjörgar að senda fullþjálfaða rústabjörgunarhunda í útköll án þess að minnsti vafi sé á að sóttvörnum á Íslandi sé ógnað eða að hundarnir beri af því tjón umfram það sem hætta er á í sambærilegum aðgerðum hér á landi. Þegar ákvörðun var tekin um þjálfu rústabjörgunarhunda í þeim tilgangi að alþjóðabjörgunarsveitin gæti farið með eigin hunda í aðgerðir var ákveðið að leita ekki eftir undanþágum vegna sóttkvíar þar sem hundarnir munu vinna í þannig aðstæðum og umhverfi að slíkt kæmi ekki til greina. Slysavarnafélagið Landsbjörg hefur hins vegar farið þess á leit við sjávarútvegs- og landbúnaðarráðuneytið að veittar verði nauðsynlegar undanþágur til bólusetningar rústabjörgunarhunda til að ofangreint markmið náist.

Að því gefnu að undanþága til bólusetninga rústabjörgunarhunda Íslensku alþjóðabjörgunarsveitarinnar verði veitt mun Slysavarnafélagið Landsbjörg sækja um leyfi til að reka einangrunarstöð samkvæmt reglugerð nr. 432/2003 um einangrunarstöðvar og sóttkvíar fyrir gæludýr, en jafnframt er þörf á undanþágum til að framkvæma allar nauðsynlegar rannsóknir við komu hundanna til landsins í stað rannsókna erlendis fyrir heimferð.

Slysavarnafélagið Landsbjörg telur því að umrætt frumvarp hafi ekki áhrif á starf Íslensku alþjóðabjörgunarsveitarinnar.

Umsögn Tilraunastöðvar Háskóla Íslands í meinafræði að Keldum um frumvarpi til laga um breytingu á lögum nr. 54/1990, um innflutning dýra, ásamt síðari breytingum.

Eftirfarandi umsögn Tilraunastöðvarinnar að Keldum nær einungis til umfjöllunar um smitefni og hættu á því að þau berist hingað til lands verði reglum um núverandi innflutning gæludýra breytt eins og frumvarpið gerir ráð fyrir. Ekki er fjallað um erfðasjúkdóma eða innflutning á árásargjörnum hundategundum eða á gæludýrum sem væru óæskileg í lífríki Íslands.

Eðli smitefna

Til upplýsinga er gott að hafa í huga þegar fjallað er um hættu á að smitefni berist með innflutningi á gæludýrum að smitefni er samheiti yfir lífverur/efni sem valda sýkingum í öðrum lífverum og geta jafnframt borist á milli lífvera. Smitefnin geta verið af ýmsum toga, stærðum og gerðum. Lífsferill og smitleiðir eru og mjög mismunandi. Sum smitefnin eru mjög tegundasérhæfð en önnur ekki. Þá eru til smitefni sem geta fjölgað sér utan hýsils meðan önnur þurfa fleiri en eina lífveru til að ná fullum þroska. Önnur t.d. veirur þurfa að komast inn í sérstakar frumugerðir í lífverum svo að fjölgun þeirra geti farið fram. Einnig er mjög misjafnt hve harðgerð smitefnin eru og hversu vel þau þola ytra áreiti s.s. hita, frost, sóttthreinsiefni - án þess að missa smithæfni sína. Helstu flokkar smitefna eru: ytri sníkjudýr (t.d. lús, kláðamaur, lús), innri sníkjudýr (t.d. iðraormar), einfrumungar (t.d. hníslar), sveppir (t.d. hringskyrfi), bakteríur (t.d. miltisbrandur, salmonella), veirur (t.d. gin og klaufaveiki, hundaæði), príónar (t.d. sauðfjárriða, kúariða).

Sérstaða Íslands

Landfræðileg einangrun Íslands er höfuð ástæða þess að húsdýr hérlendis eru að mestu laus við mörg þeirra smitefna sem landlæg eru í dýrum utan Íslands. Erfiðar samgöngur til landsins gerðu það að verkum að innflutningur á lifandi dýrum varð lítil eftir landnám. Sökum þessa má leiða að því líkum að smitsjúkdómastaða sumra íslensku húsdýranna sé að mestu hin sama og við

upphaf Íslandsbyggðar. Á þetta sérstaklega við um hross og nautgripi. Því er sjúkdómsstaða Íslenskra búfjárstofna um margt óvenjuleg þegar hún er borin saman við það sem þekktist erlendis. Sérstaða Íslands veldur því að húsdýr hérlendis hafa ekki náð að smitast af fjölda smitefna og því ekki myndað ónæmi gegn þeim. Vegna þessa getur mikill fjöldi þekktra og óþekktra smitefna komið af stað faröldrum í búfé hérlendis. Í löndum þar sem smitefni eru landlæg er vanalegast ekki nægilegur fjöldi móttækilegra einstaklinga fyrir hendi til að faraldur geti orðið. Reynsla af fyrri smitsjúkdóma faröldrum sem hér hafa orðið í búfé hefur sýnt að ekki einungis ónæmisreynsla skiptir máli um það hve næmt búfé hérlendis er fyrir því að taka þessar pestir heldur virðast einnig aðrir þættir koma þar við sögu. Þannig hefur komið í ljós að erfðabættir skipta máli í sumum tilvikum. Ugglaut er það vegna þess að enginn erfðafræðilegur valþrýstingur hefur verið í átt að auknu sjúkdómsspoli gegn þeim smitefnum sem hér eru ekki til staðar í búfé. Dæmi um þetta eru t.d. sýkingar með mæði-visnu veirunni í sauðfé hérlendis en mæði-visna var óþekktur sjúkdómur í sauðfé fram að því að faraldur braust hér út með innflutningi. Íslenskt búfjárhald er og um margt sérstakt og mögulega eru hér til staðar umhverfisþættir sem eftilvill ýta undir að faraldrar verði s.s. lausaganga, flutningar á dýrum og mikill þéttleiki.

Það er nánast óumdeilt að mikil verðmæti eru fólgin í núverandi smitsjúkdómstöðu bæði með tilliti til affalla og afurðatjóns auk dýraverndar. Þó svo skæðir dýrasjúkdómar séu fátíðir hérlendis þá er sagan full rík af dæmum um sjúkdómsfaraldrar eftir að landnámi lauk sem hafa valdið ómældu tjóni. Þegar faraldrar sem hér hafa orðið í dýrum eru skoðaðir kemur í ljós að þá flesta er hægt að rekja til innflutnings á dýrum en einnig eru dæmi um að smitefnin hafi borist með vörum og jafnvel fólki.

Smitefni í gæludýrum geta borist í önnur dýr

Það er vert að hafa í huga þegar fjallað er um áhættu við innflutning á gæludýrum að ekki öll smitefni sem með gæludýrum kunna að berast hafa greinilega klínísku sýnd í gæludýrum heldur valda litlum eða engum einkennum og geta því dulist við heilbrigðisskoðun. Auk þess er það þekkt að

gæludýr geta verið berar af smitefnum í lengri eða skemmri tíma sem geta valdið sjúkdómum í öðrum dýrum. Sem dæmi má nefna að hundar og kettir eru taldir geta borið með sér gin og klaufaveiki veiruna þótt þeir smitist ekki af henni. Þangað til nýlega hafa hundar ekki verið taldir til þessa dýrategunda sem geta smitaðst af inflúensuveirum og borið smitið áfram í aðra hunda eða önnur dýr. En árið 2004 breyttist sú þekking er hundar í Bandaríkjunum smituðust af hestainfluensu af stofni H3N8 og er smitið nú orðið þar landlægt í hundum. Er fregnir bárust af þessu veiruafbrigði í hundum var brugðist við því héraðs að tekin var upp skimun fyrir veirunni í öllum hundum í sóttkví. Á þennan hátt er reynt að koma í veg fyrir að smitið berist í hunda og hross héraðs en Ísland er eitt fárra landa í heiminum sem er laust við hestainfluensu.

Í nýlegum faraldri af smitandi hósta í hrossum héraðs ræktaðist sá stofn bakteríunni *Streptococcus equi* subsp. *zooeidemicus* sem var að baki faraldrinum bæði frá hundum og köttum þegar faraldurinn var í hámarki. En þessi stofn af bakteríunni hafði ekki áður greinst héraðs í hrossum. Slíkt smitefni er nefnt hér sem dæmi um smitefni sem ekki halda sig við eina tegund og gætu hæglega borist með gæludýrum ef einangrun yrði feld niður.

Gildi bólusetninga

Það er algengur misskilningur þegar rætt er um innflutning og varnir með bólusetningu að bólusetning sé fullnægjandi vörn fyrir því að tiltekið smitefni geti borist til landsins. Bólusetning er vörn gegn sjúkdómi en ekki smiti. Vissulega stytta bólusetning þann tíma sem smitefnið er til staðar í dýrinu og gerir það að verkum að hægt er stytta þann tíma verulega sem dýrið þarf að vera í einangrun. Auk þessa eru engin bóluefni til við fjölmörgum smitefnum sem við viljum verjast og því þarf að framkvæma sértækar rannsóknir til að ganga úr skugga um að smitefnið sé ekki til staðar í dýrinu, jafnframt því að fylgst er með almennu heilbrigðisástandi dýrsins í ákveðinn tíma.

Óheftur innflutningur gæludýra hefur leitt til faraldra

Innflutningur á hundum og köttum hefur á efa verið einhver frá landnámi og

líklegt er einnig að gæludýr um borð í farskipum hafi komist í snertingu við dýr í landi. Nokkur fjöldi skráðra heimilda er til um faraldra hérlendis í hundum. Af þessum heimildum má ráða að faraldrar af völdum hundafársveirunnar (canine distemper virus) hafa komið upp með reglulegu millibili allt frá 1591 til 1966 er hundafár kom síðast upp með smygli á hundi. Hundafár hefur þó aldrei verið landlægt hérlendis en í faröldrum hér áður fyrr drápust oft á tíðum stór hluti hunda landsmanna. Í dag myndi gríðalegur skaði hljóta af því ef veiran bærist til landsins því meinvirkir stofnar af veirunni geta valdið allt að 50-90% dauða í óbólusettum, hundum, refum og minkum. Annar alvarlegur smitsjúkdómur sem getur borist með hundum og köttum er hundaæði (rabies virus). Hundaæði hefur þó aldrei komið upp með vissu hérlendis en til eru frásagnir frá 1765 af sjúkdómi í hundum sem mögulega gæti bent til smits með hundaæðiveirunni. Ísland er eitt af fáum löndum í heiminum þar sem hundaæði er ekki landlægt en áætlað hefur verið að um 30.000 þúsund manns látist árlega í heiminum úr hundaæði.

Núverandi fyrirkomulag hefur reynst vel

Innflutningur á hundum var bannaður á Íslandi með lögum frá 1909 og til 1990 er innflutningur var heimilaður eftir dvöl í einangrunarstöð. Nokkrar undanþágur voru veittar á banntímabilinu til innflutnings á hundum en heimildir voru til þess í þágildandi lögum auk þess sem eitthvað var um að gæludýr væru flutt inn ólöglega. Frá því að innflutningur á gæludýrum var heimilaður gegnum einangrunarstöð hafa reglulega komið upp kröfur um að reglum um innflutninginn væri breytt eða þær feldar niður. Ýmsar breytingar hafa verið gerðar gegnum tíðina á reglum og vinnulagi við innflutning en núverandi reglur um forbólusetningar, rannsóknir og einangrunartíma hafa verið að mestu óbreyttar frá 2002 er ýtarlegt áhættumart var gert á vegum embættis yfirdýralæknis. Í áhættumatinu var skoðaður mikill fjöldi smitefna sem mögulega gætu borist með innflutningi á hundum og köttum. Í áhættumatinu var ekki einvörðungu fjallað um smitefni sem eru hunda og katta sértæk heldur einnig mörg önnur sem þekkt eru af því að geta borist með þessum dýrategundum í önnur dýr og menn. Síðan áhættumatið var gert hefur engin

sú meginbreyting orðið á sjúkdómastöðu landsins að það réttlæti það að gæludýrum sé hleypt hindrunarlítið inn í landið með meðfylgjandi áhættu fyrir dýraheilbrigði landsins.

Það fyrirkomulag sem tekið var upp eftir 2002 á innflutningi á gæludýrum hefur nú verið við líði í tæp 10 ár með smávægilegum breytingum. Þetta fyrirkomulag hefur reynst vel og virðist veita góða vörn við því að hingað berist smitefni með þessum innflutningi. Það að best er vitað þá hafa ekki nein smittilvik komið upp hérlendis sem hægt er að rekja með vissu til gæludýra sem hafa verið að koma úr einangrunnarstöðvunum.

Lokaorð

Undirritaðir hafa um árábil starfað á Tilraunastöð Háskóla Íslands við rannsóknir á smitsjúkdómum í dýrum og jafnframt verið í forsvari fyrir rannsóknum einstökum smittilvikum og faröldrum sem komið hafa upp hérlendis á síðustu árum í húsdýrum. Í rannsóknum þessum hefur það ítrekað verið staðfest, sem áður var talið, að smitsjúkdóma staða húsdýrakynja okkar er óvenjuleg og líklega einstök á heimsvísu. Hér eru stórir stofnar af dýrum sem eru fullnægjandi fyrir fjölda smitefna. Ef þessi smitefni bærust hingað til lands munu mörg þeirra geta valdið faröldrum með ófyrirsjáanlegum afleiðingum. Með núverandi fyrirkomulagi við innflutning á gæludýrum er ekki eingöngu verið að draga úr líkum á því að hingað berist smitefni sem valda veikindum í gæludýrum heldur einnig smitefnum sem gætu valdið sjúkdómum í öðrum dýrum og jafnvel mönnum. Breyting á reglum um innflutning á gæludýrum varðar því ekki eingöngu gæludýr í landinu heldur einnig allt húsdýrahald hérlendis. Það er því niðurstaða okkar að engar forsendur eru fyrir breyttu fyrirkomulagi á innflutningi gæludýra hingað til lands.

f.h. Tilraunastöðvar H.Í. í meinafræði að Keldum

Eggert Gunnarsson
dýralæknir og bakteríufræðingur

Vilhjálmur Svansson
dýralæknir og veirufræðingur

Alþingi - Atvinnuveganefnd
Austurstræti 8 - 10
150 Reykjavík

Reykjavík, 06. mars 2012
UST20120200038

Efni: Umsögn um frumvarp til laga um breytingu á lögum nr. 54/1990 um innflutning dýra, ásamt síðari breytingum

Vísað er til erindis atvinnuveganefndar Alþingis frá 3. febrúar 2012 þar sem nefndin sendir til umsagnar frumvarp til laga um innflutning dýra (gæludýr), 134. mál. Frumvarpið er nú sent til umsagnar í annað sinn. Í lögum um innflutning dýra eru gæludýr skilgreind sem dýr af eftirfarandi tegundum og flokkum: Hundar, kettir, kanínur, skrautfiskar, vatnadýr, nagdýr og búrfuglar. Í greinargerð með frumvarpinu er þó megin áhersla lögð á umfjöllun um hunda og en ekki er fjallað sérstaklega um aðrar tegundir.

Umhverfisstofnun hefur kynnt sér frumvarpið og þau gögn er liggja til grundvallar því, m.a. reglugerð EB nr. 998/2003 um flutninga á gæludýrum sem eru í fylgd með eigendum sínum, en í þeirri reglugerð eru gæludýr skilgreind sem hundar, kettir og merðir. Innflutningur á mörðum hefur aldrei verið leyfður hingað til lands vegna hættu á sjúkdómum sem tegundin getur borið með sér og ógnunar við íslenskt lífríki, sleppi tegundin út í náttúruna.

Umhverfisstofnun vísar til umsagnar Matvælastofnunar sem lögð var fram í fyrra skipti sem frumvarpið var lagt fram en stofnunin lagðist eindregið gegn samþykkt frumvarpsins. Hér á landi hafa í mörg ár ríkt strangar reglur um innflutning dýra í þeim tilgangi að hindra eins og mögulegt er að hingað berist smitsjúkdómar sem reynst hafa árangursríkar. Í þeim tilvikum sem veittar hafa verið undanþágur um innflutning dýra hafa þær verið bundnar ströngum skilyrðum, m.a. um dvöl í einangrunarstöð við komu til landsins. Í skýrslu starfshóps á vegum embættis yfirdýralæknis sem vísað er til í greinargerð með frumvarpinu var niðurstaðan sú að einangrunartími var stytur og innflutningsferillinn einfaldaður, en áfram þótti nauðsynlegt að krefjast einangrunar á innfluttum hundum og köttum.

Umhverfisstofnun gerir einnig athugasemdir við að með frumvarpinu er lagt til að Matvælastofnun verði falið hlutverk með umsýslu gæludýravegabréfa án þess að gerðar hafi verið viðeigandi breytingar á lögum um dýravernd þess efnis að Matvælastofnun sé falin umsjón með málaflokknum. Hefur Umhverfisstofnun lagt til að slík breyting verði gerð m.a. til að nýta það net umdæma dýralækna sem fyrir hendi er í þágu velferðar allra dýra.

Virðingarfyllt

Kristín Linda Árnadóttir
forstjóri

Alþingi
Erindi nr. P 140/1331
komudagur 29.2.2012



Atvinnuveganefnd Alþingis
Nefndasvið Alþingis
Austurstræti 8-10
150 Reykjavík

Reykjavík, 29. febrúar 2012

Efni: Umsögn Örkyrjabandalags Íslands um frumvarp til breytinga á lögum nr. 54/1990 um innflutning dýra, 134. mál.

Leiðsögu- og hjálparhundar eru mikilvægur stuðningur einstaklinga til samfélagslegrar virkni og sjálfstæðis. Kostnaður við þjálfun slíkra hunda getur verið gífurlega mikill þar sem standa verður vel að þjálfun og uppeldi dýranna. Mikilvægt er að leiðsögu- og hjálparhundar séu í stöðugri þjálfun og hætt er við að dvöl í einangrun geti haft slæm áhrif á dýrið og þá þjálfun sem það hefur fengið.

ÖBÍ mæiir eindregið með því að litið sé sérstaklega til leiðsögu- og hjálparhunda við meðferð frumvarpsins á Alþingi, þar sem að það getur bæði auðveldað innflutning á hundum sem ætlað er hlutverk leiðsögu- eða hjálparhunda og um leið lækkað verulega þann kostnað sem fylgir einangrun dýranna. Það gerir það líka að verkum að einstaklingar er njóta aðstoðar slíkra hunda geta ferðast erlendis með hunda sína og njóta sama sjálfstæðis og þeir gera hér á landi.

Virðingarfyllt,
f.h. ÖBÍ

Sigríður Hafðís Runólfsdóttir

ferlimálafulltrúi Örkyrjabandalags Íslands