

**Drög að breytingartillögu við 1. gr. frumvarps til laga breyting á lögum um greiðslu kostnaðar við opinbert eftirlit með fjármálastarfsemi.**

370. mál

5. gr. laganna orðast svo:

Eftirtaldir eftirlitsskyldir aðilar skulu greiða eftirlitsgjald af álagningarstofni í þeim hlutföllum og stærðum sem hér segir:

1. Viðskiptabankar, sparisjóðir, lánaþyrirtæki, greiðslustofnanir og rafeyrisþyrirtæki skulu greiða eftirfarandi hlutföll af eignum samtals, þó eigi lægri fjárhæð en 1.000.000 kr.:

a. Viðskiptabankar 0,0338%.

b. Sparisjóðir, lánaþyrirtæki, greiðslustofnanir og rafeyrisþyrirtæki 0,0303%.

2. Vátryggingafélög skulu greiða 0,356% af bókfærðum iðgjöldum, þó eigi lægri fjárhæð en 1.000.000 kr.

3. Félög eða einstaklingar sem stunda vátryggingamiðlun skulu greiða 0,192% af þeim iðgjöldum sem miðlað hefur verið á næstliðnu ári, þó eigi lægri fjárhæð en 450.000 kr.

4. Verðbréfaþyrirtæki skulu greiða 0,41% af eignum samtals, þó aldrei lægri fjárhæð en 1.000.000 kr.

5. Verðbréfamiðlanir skulu greiða 0,41% af eignum samtals, þó aldrei lægri fjárhæð en 600.000 kr.

6. Rekstrarfélög verðbréfasjóða skulu greiða 0,033% af eignum rekstrarfélags og verðbæfa- og fjárfestingarsjóða í rekstri þess samtals, þó aldrei lægri fjárhæð en 1.000.000 kr. Þá skulu fagfjárfestingsjóðir í rekstri rekstrarfélags eða annars aðila greiða 0,025% af hreinni eign viðkomandi sjóðs, þó aldrei lægri fjárhæð en 300.000 kr.

7. Verðbréfamiðstöðvar skulu greiða 0,7% af rekstrartekjum, þó eigi lægri fjárhæð en 600.000 kr.

8. Kauphallir skulu greiða 0,81% af rekstrartekjum, þó aldrei lægri fjárhæð en 600.000 kr.

9. Lífeyrissjóðir skulu samtals greiða 0,011% af hreinni eign til greiðslu lífeyris. Greiða skal eftirlitsgjaldið sem 1.140.000 kr. fastagjald vegna þeirra lífeyrissjóða er höfðu hreina eign til greiðslu lífeyris undir einum milljarði króna, 1.720.000 kr. vegna þeirra lífeyrissjóða er höfðu hreina eign til greiðslu lífeyris frá einum til og með tíu milljarða króna, 3.000.000 kr. vegna þeirra lífeyrissjóða er höfðu hreina eign til greiðslu lífeyris frá tíu milljörðum til og með tuttugu og fimm milljarða króna, 5.580.000 kr. vegna þeirra lífeyrissjóða er höfðu hreina eign til greiðslu lífeyris frá tuttugu og fimm milljörðum til og með eitt hundrað milljarða króna og 6.470.000 kr. vegna þeirra lífeyrissjóða er höfðu hreina eign til greiðslu lífeyris þar yfir. Það sem þá er ógreitt af eftirlitsgjaldi skv. 1. málsl. greiðist í hlutfalli við hreina eign til greiðslu lífeyris.

10. Innlánsdeildir samvinnufélaga skulu greiða fastagjald sem nemur 450.000 kr.

11. Íbúðalánasjóður skal greiða 0,0043% af eignum samtals, þó eigi lægri fjárhæð en 1.000.000 kr.

12. Lánasjóður sveitarfélaga ohf. skal greiða 0,0092% af eignum samtals, þó eigi lægri fjárhæð en 600.000 kr.

13. Tryggingarsjóður innstæðueigenda og fjárfesta og öryggissjóðir samkvæmt lögum um innstæðutryggingar og tryggingakerfi fyrir fjárfesta, nr. 98/1999, skulu greiða fastagjald sem nemur 500.000 kr.

14. Aðilar með innheimtuleyfi samkvæmt innheimtulögum, nr. 95/2008, skulu greiða fastagjald sem nemur 700.000 kr.

Einstaklingar og lögaðilar, aðrir en fjármálafyrirtæki, sem starfrækja gjaldeyrisskiptastöð eða peninga- og verðmætasendingarþjónustu, sbr. 1. mgr. 25. gr. a. laga um peningabætti og aðgerðir gegn fjármögnun hryðjuverka, nr. 64/2006, skulu greiða fastagjald sem nemur 600.000 kr.

Erlendir vörsluaðilar séreignarsparnaðar sem fengið hafa staðfestingu þess ráðuneytis sem fer með málefni lífeyrissjóða á reglum um viðbótartryggingavernd og séreignarsparnað, sbr. 10. gr. laga nr. 129/1997, um skyldutryggingu lífeyrisréttinda og starfsemi lífeyrissjóða, skulu greiða fastagjald sem nemur 1.600.000 kr.

Útibú erlendra eftirlitsskyldra aðila sem fengið hafa starfsleyfi hér á landi skulu greiða eftirlitsgjald samkvæmt viðeigandi tölulíð 1. mgr.

Eignarhaldsfélög á fjármálasviði, eignarhaldsfélög á váttryggingasviði, blönduð eignarhaldsfélög, blönduð eignarhaldsfélög á váttryggingasviði og blönduð eignarhaldsfélög í fjármálastarfsemi skulu greiða fastagjald sem nemur 1.500.000 kr.

Útgefendur hlutabréfa, sem tekin hafa verið til viðskipta á skipulegum verðbréfamarkaði og markaðstorgi fjármálagerninga hér á landi, skulu greiða fastagjald tengt fjárhæð markaðsvirðis útgefinna hlutabréfa sinna. Greiða skal 370.000 kr. fastagjald vegna hlutabréfa að markaðsvirði undir fimm milljörðum króna, 1.000.000 kr. vegna hlutabréfa að markaðsvirði frá fimm til og með tuttugu og fimm milljarða króna, 3.000.000 kr. vegna hlutabréfa að markaðsvirði frá tuttugu og fimm til og með eitt hundrað milljarða króna, 5.500.000 kr. vegna hlutabréfa að markaðsvirði frá eitt hundrað til og með fimm hundruð milljarða króna og 7.850.000 kr. vegna hlutabréfa með markaðsvirði yfir fimm hundruð milljörðum króna.

Útgefendur skuldabréfa, sem tekin hafa verið til viðskipta á skipulegum verðbréfamarkaði og markaðstorgi fjármálagerninga hér á landi, skulu greiða fastagjald tengt fjárhæð markaðsvirðis útgefinna skuldabréfa sinna. Greiða skal 120.000 kr. fastagjald vegna skuldabréfa að markaðsvirði undir einum milljarði króna, 190.000 kr. vegna skuldabréfa að markaðsvirði frá einum til og með fimm milljarða króna, 440.000 kr. vegna skuldabréfa að markaðsvirði frá fimm til og með tíu milljarða króna, 750.000 kr. vegna skuldabréfa að markaðsvirði frá tíu til og með fimmtíu milljarða króna, 1.060.000 kr. vegna skuldabréfa að markaðsvirði frá fimmtíu til og með tvö hundruð milljarða króna og 1.250.000 kr. vegna skuldabréfa að markaðsvirði yfir tvö hundruð milljörðum króna.

Eftirlitsgjald skal reiknast í heilum þúsundum króna. Við álagningu skal jafnframt færa álagningarstofna í þúsundir króna.

Fjármálafyrirtæki sem stýrt er af skilanefnd, slitastjórn eða bráðabirgðastjórn samkvæmt lögum um fjármálafyrirtæki, nr. 161/2002, óháð því hvort viðkomandi fyrirtæki hefur starfsleyfi, takmarkað starfsleyfi eða starfsleyfi þess hefur verið afturkallað, greiðir fastagjald. Gjaldið miðast við það starfsleyfi sem fyrirtækið hafði áður en það fór undir yfirráð skilanefndar, slitastjórnar eða bráðabirgðastjórnar og greiðist samkvæmt eftirfarandi sundurliðun: viðskiptabankar 35.000.000 kr., aðrar lánastofnanir 18.500.000 kr. og önnur fjármálafyrirtæki 8.500.000 kr. Gjald samkvæmt þessari málsgrein greiðist þangað til slitum er lokið. Fyrirtæki greiðir eftirlitsgjald samkvæmt viðeigandi tölulíðum 1. mgr. þar til það fer

undir yferráð skilanevndar, slitastjórnar eða bráðabirgðastjórnar en hlutfallslega samkvæmt 2. máls. þessarar málsgreinar frá því tímamarki.

### **Rökstuðningur/umfjöllun:**

Í frumvarpinu er eftirlitsgjald ársins 2012 áætlað 2.002 m.kr. í samræmi við skýrslu Fjármálaeftirlitsins, sbr. og 3. mgr. 2. gr. laganna, og nemur hækkun milli ára frá upphaflegri áætlun yfirstandandi árs 383 m.kr. eða um 24%.

Eftir umfjöllun í ráðherranefnd um ríkisfjármál og ósk efnahags- og viðskiptaráðherra til Fjármálaeftirlitsins um að farið yrði yfir rekstraráætlun ársins 2012, sendi stofnunin ráðherra endurskoðaða áætlun. Byggir breytingartillaga þessi á þeirri áætlun.

Samkvæmt breytingartillögunni verður álagt eftirlitsgjald árið 2012 1.887 m.kr. og nemur hækkun á milli ára því 16,6% í stað 24% eins og upphafleg áætlun gerir ráð fyrir.

Auk þessarar lækkunar á álagningarhlutföllum er í breytingartillögunni að finna tvær efnisbreytingar.

Tilfni þeirrar fyrri er að þann 1. nóvember s.l. tóku gildi lög nr. 128/2011, um verðbréfasjóði, fjárfestingarsjóði og fagfjárfestingarsjóði. Með lögunum falla fagfjárfestingarsjóðir undir ákveðið lágmarkseftirlit Fjármálaeftirlitsins. Þessir sjóðir geta verið reknir af rekstarfélögum og öðrum aðilum. Fjármálaeftirlitinu er þó ætlað nokkuð minna eftirlitshlutverk gagnvart fagfjárfestingarsjóðum en öðrum sjóðum í rekstri rekstrarfélaga, þ.e. verðbréfa- og fjárfestingarsjóðum. Í ljósi framangreinds eru í 6. tl. 1. mgr. 5. gr. laganna lagðar til breytingar á ákvæði varðandi eftirlitsgjald á rekstarfélög og verðbréfa- og fjárfestingarsjóði og nýtt ákvæði varðandi eftirlitsgjald á fagfjárfestingarsjóði.

Tilfni þeirrar síðari er að þann 1. desember s.l. tóku gildi ný lög nr. 120/2011, um greiðsluþjónustu. Með lögunum falla greiðslustofnanir undir eftirlit Fjármálaeftirlitsins. Í breytingartillögunni er lagt til að eftirlitsgjald á greiðslustofnanir verði það sama og á sparisjóði, lánaþyrirtæki og rafeyrisþyrirtæki.

### **ATH:**

Á sér blaði má sjá þær breytingar sem lagðar eru til á einstökum atriðum í 1. gr. frv. (breytingar eru „trakkaðar“)



## Frumvarp

### til laga

um breyting á lögum um greiðslu kostnaðar við opinbert eftirlit með fjármálastarfsemi, nr. 99/1999, með síðari breytingum.

(Lagt fyrir Alþingi á 140. löggjafarþingi 2011-2012.)

#### 1. gr.

##### 5. gr. laganna orðast svo:

Eftirtaldir eftirlitsskyldir aðilar skulu greiða eftirlitsgjald af álagningarstofni í þeim hlutföllum og stærðum sem hér segir:

1. Viðskiptabankar, sparisjóðir, lánaþyrirtæki, greiðslustofnanir og rafeyrisþyrirtæki skulu greiða eftirfarandi hlutföll af eignum samtals, þó eigi lægri fjárhæð en 1.000.000 kr.:
  - a. Viðskiptabankar 0,033861%.
  - b. Sparisjóðir, lánaþyrirtæki, greiðslustofnanir og rafeyrisþyrirtæki 0,030324%.
2. Vátryggingafélög skulu greiða 0,35681% af bókfærdum iðgjöldum, þó eigi lægri fjárhæð en 1.000.000 kr.
3. Félög eða einstaklingar sem stunda vátryggingamiðlun skulu greiða 0,192205% af þeim iðgjöldum sem miðlað hefur verið á næstliðnu ári, þó eigi lægri fjárhæð en 450.000 kr.
4. Verðbréfaþyrirtæki skulu greiða 0,415% af eignum samtals, þó aldrei lægri fjárhæð en 1.000.000 kr.
5. Verðbréfamiðlanir skulu greiða 0,415% af eignum samtals, þó aldrei lægri fjárhæð en 600.000 kr.
6. Rekstrarfélög verðbréfasjóða og fjárfestingarsjóða og fjárfestingarsjóðir sem gefa út hlutabréf skulu greiða 0,033407% af eignum rekstrarfélags og verðbréfa- og fjárfestingarsjóða í rekstri þess samtals viðkomandi sjóða samtals, þó aldrei lægri fjárhæð en 1.000.000 kr. Þá skulu fagfjárfestasjóðir í rekstri rekstrarfélags eða annars aðila greiða 0,025% af hreinni eign viðkomandi sjóðs, þó aldrei lægri fjárhæð en 300.000 kr.
7. Verðbréfamiðstöðvar skulu greiða 0,75% af rekstrartekjum, þó eigi lægri fjárhæð en 600.000 kr.
8. Kauphallir skulu greiða 0,816% af rekstrartekjum, þó aldrei lægri fjárhæð en 600.000 kr.
9. Lífeyrissjóðir skulu samtals greiða 0,01174% af hreinni eign til greiðslu lífeyris. Greiða skal eftirlitsgjaldið sem 1.140.000 kr. fastagjald vegna þeirra lífeyrissjóða er höfðu hreina eign til greiðslu lífeyris undir einum milljarði króna, 1.720840.000 kr. vegna þeirra lífeyrissjóða er höfðu hreina eign til greiðslu lífeyris frá einum til og með tíu milljarða króna, 3.000210.000 kr. vegna þeirra lífeyrissjóða er höfðu hreina eign til greiðslu lífeyris frá tíu milljörðum til og með tuttugu og fimm milljarða króna, 5.580950.000 kr. vegna þeirra lífeyrissjóða er höfðu hreina eign til greiðslu lífeyris frá tuttugu og fimm milljörðum til og með eitt hundrað milljarða króna og 6.470900.000 kr. vegna þeirra lífeyrissjóða er höfðu hreina eign til greiðslu lífeyris þar yfir. Það sem þá er ógreitt af eftirlitsgjaldi skv. 1. másl. greiðist í hlutfalli við hreina eign til greiðslu lífeyris.

10. Innlánsdeildir samvinnufélaga skulu greiða fastagjald sem nemur 450.000 kr.

11. Íbúðalánasjóður skal greiða 0,00436% af eignum samtals, þó eigi lægri fjárhæð en 1.000.000 kr.

12. Lánasjóður sveitarfélaga ohf. skal greiða 0,00928% af eignum samtals, þó eigi lægri fjárhæð en 600.000 kr.

13. Tryggingarsjóður innstæðueigenda og fjárfesta og öryggissjóðir samkvæmt lögum um innstæðutryggingar og tryggingakerfi fyrir fjárfesta, nr. 98/1999, skulu greiða fastagjald sem nemur 500.000 kr.

14. Aðilar með innheimtuleyfi samkvæmt innheimtulögum, nr. 95/2008, skulu greiða fastagjald sem nemur 700.000 kr.

Einstaklingar og lögaðilar, aðrir en fjármálafyrirtæki, sem starfrækja gjaldeyris skiptastöð eða peninga- og verðmætasetningarþjónustu, sbr. 1. mgr. 25. gr. a. laga um peningaþvætti og aðgerðir gegn fjármögnun hryðjuverka, nr. 64/2006, skulu greiða fastagjald sem nemur 600.000 kr.

Erlendir vörsluaðilar séreignarsparnaðar sem fengið hafa staðfestingu þess ráðuneytis sem fer með málefni lífeyrissjóða á reglum um viðbótartryggingavernd og séreignarsparnað, sbr. 10. gr. laga nr. 129/1997, um skyldutryggingu lífeyrisréttinda og starfsemi lífeyrissjóða, skulu greiða fastagjald sem nemur 1.600.000 kr.

Útibú erlendra eftirlitsskyldra aðila sem fengið hafa starfsleyfi hér á landi skulu greiða eftirlitsgjald samkvæmt viðeigandi tölulíð 1. mgr.

Eignarhaldsfélög á fjármálasviði, eignarhaldsfélög á váttryggingasviði, blönduð eignarhaldsfélög, blönduð eignarhaldsfélög á váttryggingasviði og blönduð eignarhaldsfélög í fjármálastarfsemi skulu greiða fastagjald sem nemur 1.500.000 kr.

Útgefendur hlutabréfa, sem tekin hafa verið til viðskipta á skipulegum verðbréfamarkaði og markaðstorgi fjármálagerna hér á landi, skulu greiða fastagjald tengt fjárhæð markaðsvirðis útgefinna hlutabréfa sinna. Greiða skal 370400.000 kr. fastagjald vegna hlutabréfa að markaðsvirði undir fimm milljörðum króna, 1.00050.000 kr. vegna hlutabréfa að markaðsvirði frá fimm til og með tuttugu og fimm milljarða króna, 3.000200.000 kr. vegna hlutabréfa að markaðsvirði frá tuttugu og fimm til og með eitt hundrað milljarða króna, 5.500900.000 kr. vegna hlutabréfa að markaðsvirði frá eitt hundrað til og með fimm hundruð milljarða króna og 7.8508.400.000 kr. vegna hlutabréfa með markaðsvirði yfir fimm hundruð milljörðum króna.

Útgefendur skuldabréfa, sem tekin hafa verið til viðskipta á skipulegum verðbréfamarkaði og markaðstorgi fjármálagerna hér á landi, skulu greiða fastagjald tengt fjárhæð markaðsvirðis útgefinna skuldabréfa sinna. Greiða skal 12030.000 kr. fastagjald vegna skuldabréfa að markaðsvirði undir einum milljarði króna, 190200.000 kr. vegna skuldabréfa að markaðsvirði frá einum til og með fimm milljarða króna, 44070.000 kr. vegna skuldabréfa að markaðsvirði frá fimm til og með tíu milljarða króna, 750800.000 kr. vegna skuldabréfa að markaðsvirði frá tíu til og með fimmtíu milljarða króna, 1.060130.000 kr. vegna skuldabréfa að markaðsvirði frá fimmtíu til og með tvö hundruð milljarða króna og 1.250330.000 kr. vegna skuldabréfa að markaðsvirði yfir tvö hundruð milljörðum króna.

Eftirlitsgjald skal reiknast í heilum þúsundum króna. Við álagningu skal jafnframt færa álagningarstofna í þúsundir króna.

Reykjavík, 19. desember 2011

**Varðandi fyrirspurn um kostnað vegna rannsókna mála föllnu bankanna og sundurliðun eftir stöðu starfsmanna Fjármálaeftirlitsins.**

Kostnaður Fjármálaeftirlitsins vegna rannsóknar á málum tengdum föllnu bankanna frá árinu 2008 til 2011 má sjá í meðfylgjandi töflu.

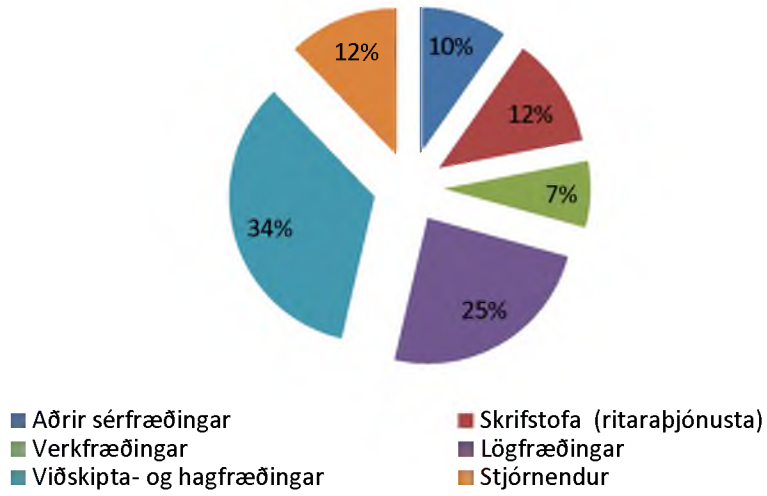
Álagt eftirlitsgjald á fallin fjármálafyrirtæki í m.kr.	2008	2009	2010	2011 (áætlað)	Samtals 2008-2011
Álagt eftirlitsgjald	0	12,0	148,0	256,5	416,5
Innheimt eftirlitsgjald *)	0	12,0	134,6	176,5	323,1
Kostnaður vegna rannsókna	0	37,9	83,3	185,9	307,1

\*) Mismunur á álögðu og innheimtu eftirlitsgjaldi eru vanskil sem veruleg óvissa er um að innheimtist m.a. vegna eignastöðu viðkomandi fjármálafyrirtækja.

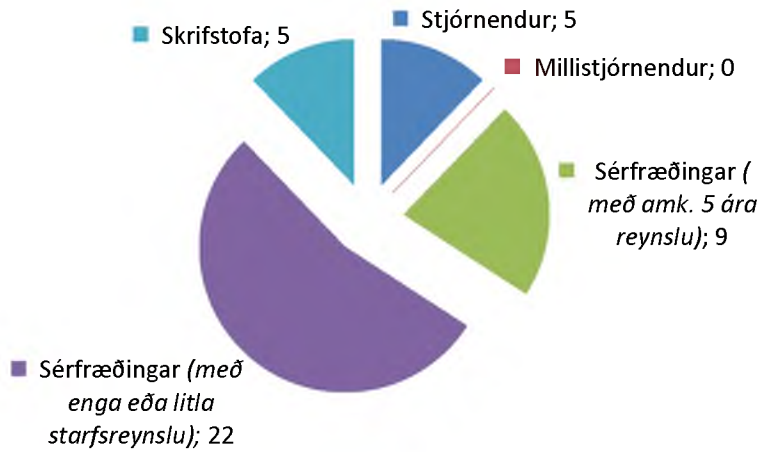
Eins og fram kom í svari sendu 12. desember síðastliðinn eru 41 starfsmaður enn starfandi hjá Fjármálaeftirlitinu frá því fyrir hrún. Um er að ræða stjórnendur, starfsmenn og skrifstofufólk. Í skipulaginu voru engir millistjórnendur og af þessum 41 voru 29 í eftirlitsverkefnum en 12 í stoðþjónustu. Skipting starfsmanna eftir stöðu er eftirfarandi.

- 5 stjórnendur, þ.e. aðstoðarforstjóra og 4 sviðstjóra
- 31 sérfræðingar með eftirfarandi menntun
  - 14 viðskipta- og hagfræðingar
  - 10 lögfræðingar
  - 3 verkfræðingar
  - 2 kerfisfræðingar (upplýsingatækni)
  - 1 tryggingastærðfræðingur
  - 1 sálfræðingur og mannauðsstjóri
- 5 skrifstofustarfsmenn
  - 3 ritaraþjónustu
  - 1 móttöku
  - 1 úrskurðarnefnd

### Hlutfall starfsmanna eftir stöðu og menntun



### Fjöldi starfsmanna eftir stöðum og reynslu







Ef meðfylgjandi flokkun er skoðuð nánar kemur í ljós að 32% þeirra starfsmanna sem störfuðu í október 2008 hófu störf á árinu 2008 og 20% á árinu 2007. Meiri en helmingur starfsmanna stofnunarinnar var þannig með starfsaldur að meðaltali 8,3 mánuði í október 2008. Í meðfylgjandi töflu má sjá nánari sundurliðun á fjölda þeirra starfsmanna sem hófu störf eftir árum. Þ.e. í fyrsta reit kemur fram það ár sem starfsmenn hófu störf og því næst fjölda þeirra og loks hlutfall.

Ár	Fjöldi starfsmanna	Hlutfall starfsmanna
2008	13	32%
2007	8	20%
2006	3	7%
2005	2	5%
2004	1	2%
2003	0	0%
2002	2	5%
2001	2	5%
2000	1	2%
1999	0	0%
1998	1	2%
1995	1	2%
1994	1	2%
1991	1	2%
1988	1	2%
1986	1	2%
1976	3	7%



*Alþingi*  
*Erindi nr. P 140/788*  
*komudagur 12.12.2011*

Reykjavík, 12. desember 2011

Nefndarsvið Alþingis  
Hr. Helgi Hjörvar  
formaður efnahags- og viðskiptanefndar  
Austurstræti 8-10  
150 Reykjavík

*Varðandi fyrirspurn um mannauðsmál Fjármálaeftirlitsins*

Á nefndarfundum efnahags- og viðskiptanefndar var óskað eftir upplýsingum varðandi laun starfsmanna Fjármálaeftirlitsins, kynjahlutfall, menntun, skiptingu mannauðs eftir starfssviðum og fjölda þeirra starfsmanna sem störfuðu hjá eftirlitinu fyrir hrún.

Laun starfsmanna Fjármálaeftirlitsins má sjá í meðfylgjandi töflu. Um er að ræða laun án launatengdra gjalda.

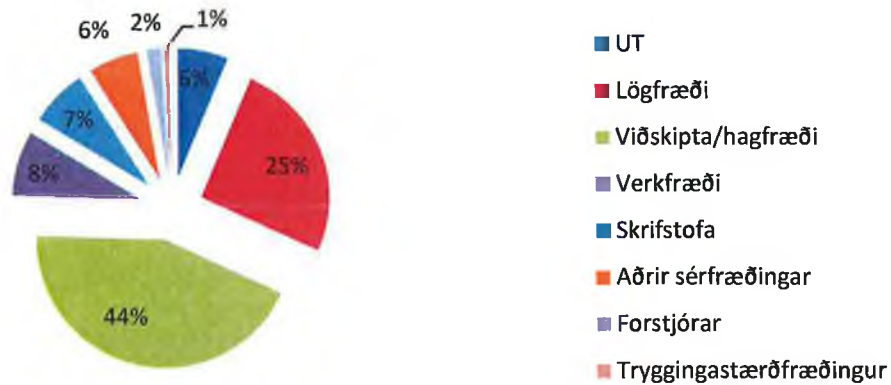
Launabil	Fjöldi starfsmanna
200.000 - 299.999	0
300.000 - 399.999	4
400.000 - 499.999	8
500.000 - 599.999	30
600.000 - 699.999	29
700.000 - 799.999	24
800.000 - 899.999	10
900.000 - 999.999	5
1.000.000 - 1.099.999	1
1.100.000 - 1.199.999	2



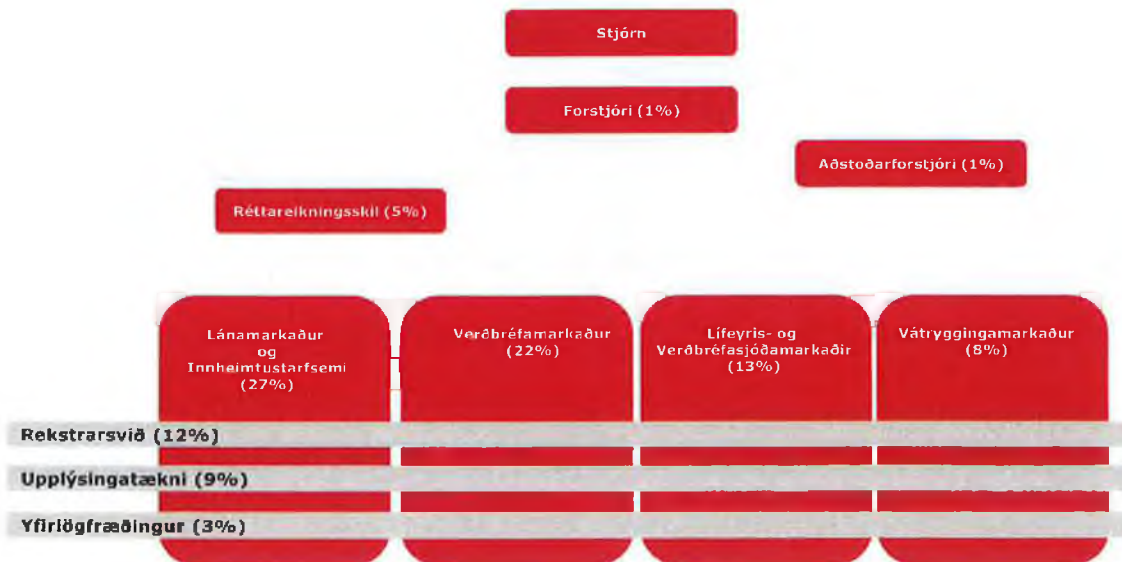
# FJÁRMÁLAEFTIRLITID

THE FINANCIAL SUPERVISORY AUTHORITY, ICELAND

Kynjahlutfall starfsmanna er þannig að 52% starfsmanna eru karlar og 48% konur. Um 95% starfsmanna eru með háskólapróf. Hlutfallslega skipting starfsmanna eftir menntun má sjá á meðfylgjandi mynd.



Í núverandi skipulagi stofnunarinnar er verkefnum skipt upp eftir mörkuðum. Hlutfallsleg skipting mannauðs út frá skipuritinu má sjá í meðfylgjandi mynd.





FJÁRMÁLAEFTIRLITIÐ  
THE FINANCIAL SUPERVISORY AUTHORITY, ICELAND

Fjöldi núverandi starfsmanna sem starfaði fyrir Fjármálaeftirlitið fyrir hrún, haustið 2008, eru 42 eða 37% starfsmanna.

Loks er vert að geta þess að í meðfylgjandi kynningu sem dreift var á fundi efnahags- og viðskiptanefndar um áætlaðan heildarrekstrarkostnað ársins 2012 (glæra 3) er ekki tekið tilliti til samningsbundinna launahækkana næsta árs. Áætlaður heildarkostnaður næsta árs er því 1.917 m.kr. í stað 1.895 m.kr.

Virðingarfyllt,  
FJÁRMÁLAEFTIRLITIÐ

Gunnar P. Andersen  
Forstjóri

Ingibjörg Sigrún Stefárisdóttir  
Framkvæmdastjóri rekstrarsviðs



FJÁRMÁLAEFTIRLITIÐ

THE FINANCIAL SUPERVISORY AUTHORITY, ICELAND

## Rekstraráætlun 2012

Kynning fyrir efnahags- og viðskiptanefnd Alþingis  
12. desember 2011

# Rekstur 2012

- . . . að teknu tilliti til 3 % niðurskurðarkröfu

Rekstrarkostnaður FME	Áætlun 2011	Áætlun 2012	Breytingar %
Laun og launatengd gjöld samtals	1.239.875.000	1.199.375.000	-3%
Starfsmannakostnaður	44.950.000	32.486.460	-28%
Skrifstofu og stjórnunarkostnaður	22.500.000	22.179.544	-1%
Kostnaður vegna funda	23.600.000	31.668.086	34%
Ferða og starfstengdur kostnaður	45.000.000	39.500.000	-12%
Aðkeypt sérfræðipjónusta	139.000.000	125.000.000	-10%
Auglýsinga og kynningarstarfsemi	10.000.000	6.000.000	-40%
Upplýsingatækni	97.000.000	97.000.000	0%
Húsnæðiskostnaður	72.500.000	81.200.000	12%
Eignakaup	30.000.000	48.000.000	60%
Ýmis önnur gjöld og þjónusta	30.500.000	19.185.879	-37%
<b>Gjöld alls án úrskurðarnefnda</b>	<b>1.754.925.000</b>	<b>1.701.594.969</b>	<b>-3%</b>



# Heildarrekstrarkostnaður 2012

	Áætlun 2011	Áætlun 2012 (2011 -3%)	Áætlun Uppbygging	Áætlun Ný verkefni	Áætlun Umbætur	Áætlun 2012 samtals
Laun og launatengd gjöld samtals	1.239.875.000	1.181.375.000	56.810.425	53.337.500	28.440.000	1.319.962.925
Starfsmannakostnaður	44.950.000	32.486.460	2.605.296	1.628.310	1.097.520	37.817.587
Skrifstofu og stjórnunarkostnaður	22.500.000	22.179.544	1.516.550	974.844	568.708	25.212.644
Kostnaður vegna funda	23.600.000	31.668.086	294.701	184.188	147.350	32.294.325
Ferða og starfstengdur kostnaður	45.000.000	39.500.000	2.700.855	1.688.034	1.350.427	45.239.316
Aðkeypt sérfræðipjónusta	139.000.000	125.000.000	11.800.000	1.750.000	13.400.000	141.950.000
Auglýsinga og kynningarstarfsemi	10.000.000	6.000.000	410.258	256.410	205.128	6.871.795
Upplýsingatækni	97.000.000	97.000.000	4.000.000	2.500.000	2.000.000	105.500.000
Húsnæðiskostnaður	72.500.000	81.200.000	2.040.000	1.275.000	1.020.000	85.535.000
Eignakaup	30.000.000	48.000.000	4.800.000	3.000.000	1.000.000	56.800.000
Ýmis önnur gjöld og þjónusta	30.500.000	19.185.879	360.000	225.000	180.000	19.950.879
Kjarasamningsbundnar launahækkanir	40.000.000					40.000.000
<b>Gjöld alls án úrskurðarnefnda</b>	<b>1.754.925.000</b>	<b>1.673.594.969</b>	<b>87.338.083</b>	<b>66.792.286</b>	<b>49.409.132</b>	<b>1.917.134.471</b>

**Samtals 203.539.501**

Heildarkostnaður samkvæmt upphaflegri áætlun var kr. 2.050.061.97,  
þ.a. kr. 308.467.005 vegna þriggja nýrra verkefnaflokka



# Endurskoðuð áætlun 2012

## - í m.kr.

	Upphafleg áætlun	Endurskoðuð áætlun	Niðurskurður samtals
Uppbyggingarverkefni	121	88	33
Ný verkefni	90	67	23
Umbóta verkefni	116	49	49
Upplýsingatækni	76	66	10
<b>Samtals</b>	<b>385</b>	<b>270</b>	<b>115</b>





# Áætlunð fækkun starfsmanna

	2011	2012	2013	2014	2015
Starfsmannafjöldi samkvæmt upphaflegri áætlun 2012	117	<b>143</b>	126	113	104
Starfsmannafjöldi samkvæmt endurskoðaðri áætlun 2012	117	<b>132</b>	115	110	104



# Skipting ráðstöfunartíma

Skipting milli helstu verkefna í %	2007	2008	2009	2010
Eftirlitsverkefni	52,4	57,6	67,7	69,9
Reglusetning	7,3	7,1	4,0	3,3
Almennur rekstur	28,0	25,9	23,4	22,9
Erlent samstarf / samskipti	12,4	9,4	4,8	3,9
	100	100	100	100



# Skipting ráðstöfunartíma

Milli flokka eftirlitskyldra aðila í %	2007	2008	2009	2010
Lánastofnanir	59,0	65,2	55,7	57,7
Vátryggingafélög og vátryggingamiðlarar	16,2	9,7	11,9	11,9
Lífeyrissjóðir	7,7	9,1	16,1	14,0
Rekstrarfélög verðbréfasjóða	2,8	5,8	7,1	7,6
Verðbréfafyrirtæki og verðbréfamiðlanir	2,5	1,0	0,9	2,6
Útgefendur hluta- og skuldabréfa	10,9	7,2	5,6	4,2
Ýmsir aðilar	0,9	2,0	2,7	2,0
	100	100	100	100



# Rannsóknir

## - Fjöldi kærðra / vísaðra mála

Sérstakur saksóknari	2009	2010	2011
Fjöldi alls m.v. nóvember lok	27	45	77



# Áherslur ársins 2012

## ➤ Lögboðin ný verkefni

- Eftirlit með skilaneftndum og slitastjórnnum fallinna fjármálafyrirtækja (*tímabundið verkefni*)
- Eftirlit með greiðslustofnunum
- Umsjón og yfirferð útboðslýsinga
- Eftirlit með fagfjárfestasjóðum

## ➤ Umbótaverkefni (*tímabundin*)

- Endurskipulagning bankaftirlits samkvæmt Basel Core Principles
- Áhættumatskerfi (*Risk Model*)

## ➤ Uppbyggingarverkefni

- Aukin áhersla á vettvangsskoðanir
- Mat á útlána og lausafjárahættu
- ICCAP og SREP
- Upplýsingatækni



# Aðgerðaáætlun FME 2011-2014

- Í viljayfirlýsingu Ríkisstjórnar Íslands og AGS, frá 19. maí 2011, kemur fram í 23. grein að Fjármálaeftirlitið skuli fyrir lok júní 2011 ljúka gerð aðgerðaáætlunar í þeim tilgangi að tryggja úrbætur eftirlitsins í samræmi við alþjóðlegar kröfur, meðal annars kröfur BCP staðalsins um bankaeftirlit.
- Með vísan til þessa hóf Fjármálaeftirlitið gerð aðgerðaáætlunar á grundvelli athugasemda í skýrslu Thoraval, Scoping mission skýrslu og með hliðsjón af skýrslu Kaarlo Jännäri , Rannsóknarskýrslu Alþingis og Analytical report varðandi Commission Opinion on Iceland's application for membership of the European Union)
- Aðgerðaáætluninni er ætlað að taka til eftirlitsins í heild sinni



# Aðgerðaáætlun 2011-2014

## A: Risk Based Supervision System

### **1. Global Risk Based Supervision Framework**

Risk Assessment System

Risk Based Supervision Plan

### **2. Supervision Processes and Procedures**

Off site processes

On-site processes

Over-sight processes

SREP processes

### **3. IT/IS infrastructure**

Comprehensive analyses of FME's IT/IS and data needs

IT/IS architecture aligned with organizational strategy and structure

Data and documentation processes and systems (micro/meso/macro monitoring tools such as call reports, Early Warning System, Consistent and efficient Dashboard, transparent documentation system and quality control)

## B: Organizational structure and management

### **4. Structure and Management**

*Appropriate organizational structure*

*Enforcement process*

*Approval process*

*Quality management process*

*Internal control process*

### **5. Human Resource Management**

Training processes and programs

Knowledge management

Corporate culture

Competitive personnel compensation and related measures

Optimal HR (and other resources) allocation



# Umsókn um IPA styrk

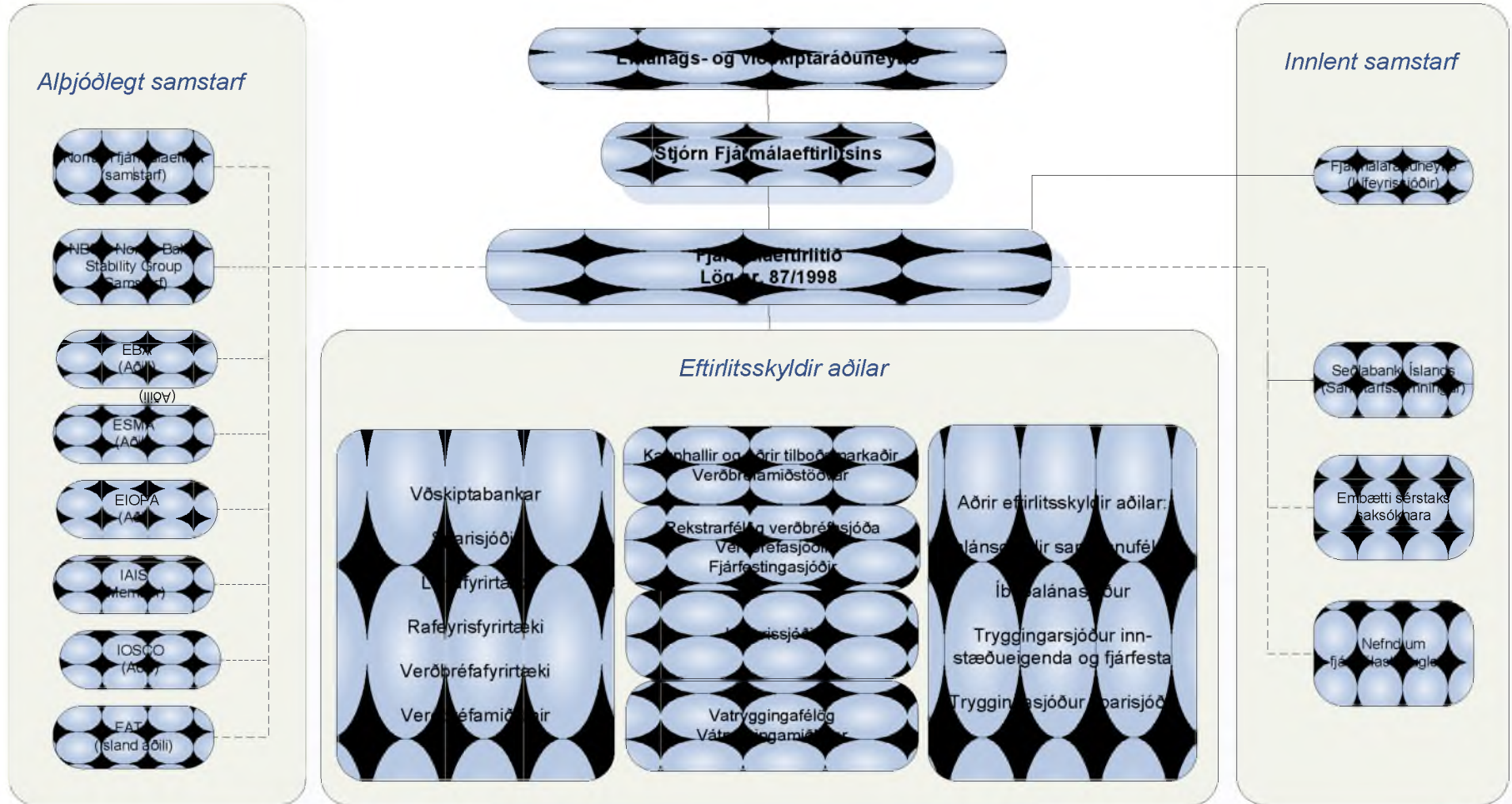
*(e. Instrument for Pre-Accession Assistance)*

- Fjármálaeftirlitið lagði inn umsókn um IPA styrk  
**16. september 2011**
- Umsóknin byggðist á umbótaáætlun Fjármálaeftirlitsins
- Utanríkisráðuneytið hefur upplýst Fjármálaeftirlitið um að verkefni þess hafi auk tveggja annarra verkefna fengið forsamþykki
- Forsamþykki tryggir ekki að Fjármálaeftirlitið fái styrk
- Stjórn Fjármálaeftirlitsins hefur samþykkt að farið skuli í vinnu við gerð ítarlegrar aðgerðaráætlunar vegna umsóknar um IPA styrkinn með tilheyrandi kostnaði fyrir FME
- Skilað skal ítarlegri aðgerðaáætlun í maí 2012
- Ákvörðun um styrkveitingu mun liggja fyrir í október-nóvember 2012





# Hlutverk FME



Alþingi  
Erindi nr. P 140/77/  
komudagur 9.12.2011

Minnisblað SFF, 9. desember 2011

370. mál

### SAMANURÐUR Á KOSTNAÐI OG UMFANGI FJÁRMÁLAEFTIRLITS Á ÍSLANDS OG Í NOKKRUM NÁGRANNARÍKJUM Í EVRÓPU

	Bankar	Starfsmenn eftiriita	Rekstrarkostnaður	Rekstrarkostnaður á banka
Lúxemborg	147	362	6.015.114.000	40.919.143
Noregur	153	261	6.036.706.400	39.455.597
Finnland	313	209	3.978.250.000	12.710.064
Danmörk	136	210	4.241.480.000	31.187.353
Svíþjóð	105	240	5.586.944.000	53.208.990
Ísland 2011	16	117	1.840.000.000	115.000.000
Ísland 2012	15	143	2.050.000.000	136.666.667

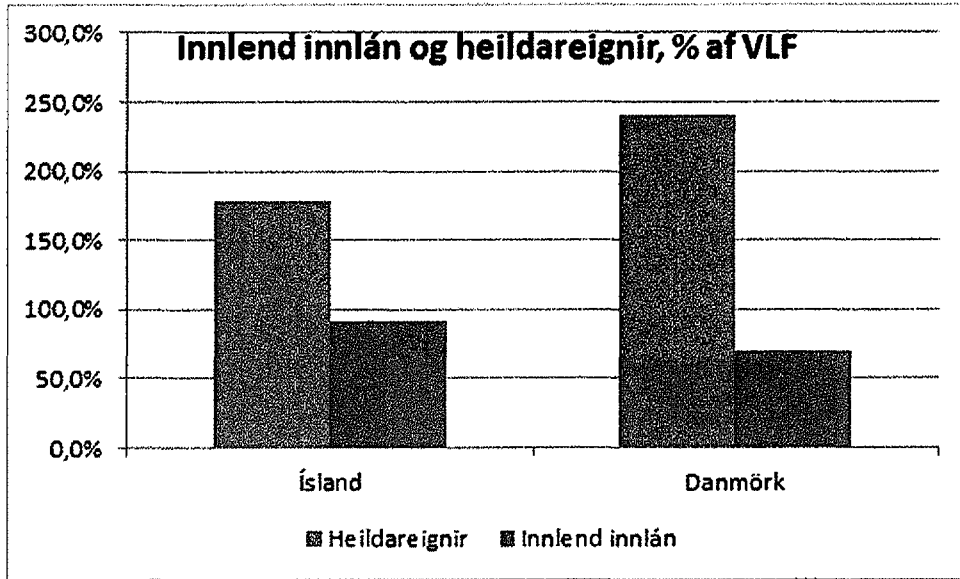
Eins og sjá má þá er heildarkostnaður eftirlits við hvern banka úr öllum takt við það þekkt á Norðurlöndunum og á meginlandinu. Fjármálaeftirlit þessara landa eru sambærileg í uppbyggingu og starfsvið þeirra skilgreint á sambærilegan máta. Rétt er að taka fram að um er að ræða samanburð við bankakerfi sem starfa þvert á landamæri ólíkt því íslenska sem byggist í dag að stærstum hluta á hefðbundinni inn- og útiánastarfsemi hér á landi.

### SAMANURÐUR Á DANMÖRKU OG ÍSLANDI

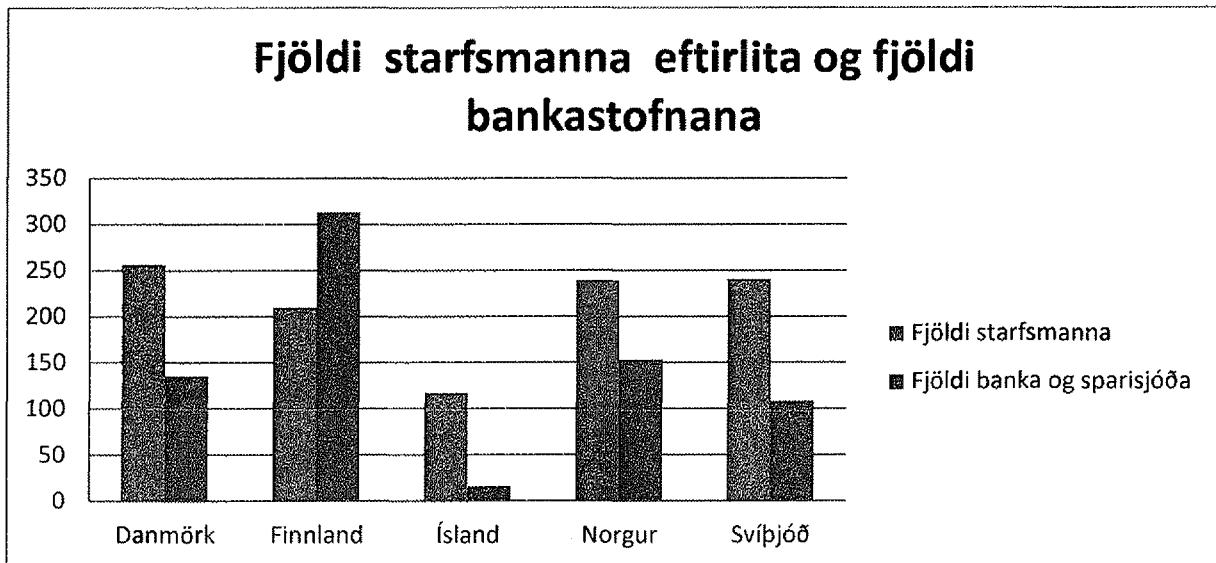
	Danmörk		
	Fjöldi starfsmanna	Rekstrarkostnaður	
2008	190	3.892.660.000	
2009	212	4.562.480.000	15%
2010	210	4.241.480.000	-8%
	Ísland		
2008	73	1.180.294.911	
2010	87	1.233.275.703	4%
2011	117	1.840.000.000	33%
2012	143	2.050.000.000	10%

Samanburður við Danmörk er gagnlegur þar sem að viðvarandi álag hefur verið á danska bankakerfinu frá árinu 2007. Tugir banka hafa orðið gjaldþrota á liðnum árum. Í sumar varaði S&P við því að fimmtán danskir bankar gætu orðið gjaldþrota á næstu misserum. Ekki er munurinn á stærð íslenska bankakerfisins annarsvegar og þess danska hinsvegar að hann geti útskýrt mismun á umfangi kostnaðar við fjármálaeftirlit í ríkjunum tveim:



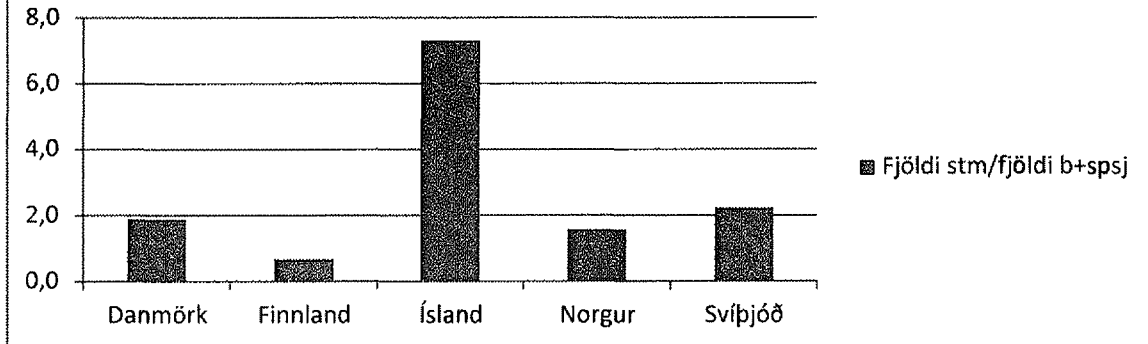


**SAMANURÐUR Á KOSTNAÐI OG UMFANGI FJÁRMÁLAEFTIRLITS Á ÍSLANDS OG FJÁRMÁLAEFTIRLITS Á NORDURLÖNDUM**



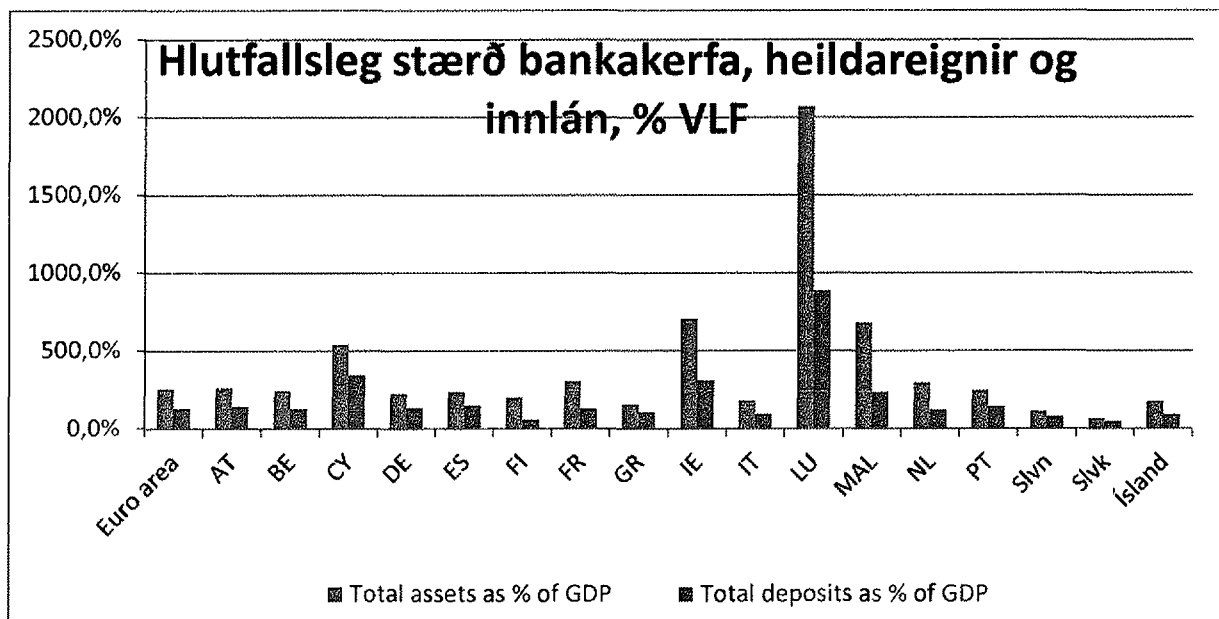


## Fjöldi starfsmanna eftirlita /fjöldi bankastofnana



Þróunin hefur verið á þann veg að íslenska fjármálaeftirlitið hefur vaxið gríðarlega á undanförunum árum á sama tíma og íslenska bankakerfið hefur snarminnkað. Heildareignir innlánastofnanna eru fjórðungi minni en það var fyrir fall stóru viðskiptabankanna haustið 2008.

## ÍSLENSKA BANKAKERFIÐ Í EVRÓPSKUM SAMANBURÐI



Eins og sjá má á þessari mynd er íslenska bankakerfið ekki stórt sem hlutfall af landsframleiðslu borðið saman við bankakerfi aðildarríkja evrusvæðisins.



Alþingi  
Viðskiptanefnd  
150 Reykjavík

Reykjavík, 9. desember 2010

*V. 370. mál  
á 140. leyf.*

**Varðar: Frv. til l. um brt. á lögum um greiðslu kostnaðar við opinbert eftirlit með fjármálastarfsemi, nr. 99/1999, með síðari breytingum ( 219. mál)**

### **Inngangur**

Samtök fjármálafyrirtækja hafa fengið framangreint frumvarp til umsagnar. Með frumvarpinu og ýmsum öðrum frumvörpum sem nú eru til meðferðar á Alþingi er ráðgert að leggja verulega auknar fjárhagslegar byrðar á fjármálafyrirtæki sem þegar eru að berjast fyrir því að lækka kostnaðarhlutföll sem talin hafa verið of há. Þannig áætla SFF að þegar allt er samantekið nemi álögð gjöld á fjármála- og váttryggingageira a.m.k. 18 milljörðum króna árið 2011. Gæta þarf að því að þessar byrðar verði ekki of miklar þannig að það leiði til hækkaðs verðlags á þjónustu til viðskiptamanna fjármálafyrirtækja og hafi áhrif á vaxtamyndun í fjármálakerfinu þannig að kostnaður færist yfir á viðskiptamenn. Verði það niðurstaðan mun það þrengja möguleika fjármálakerfisins til að vinna að endurreisn íslensks efnahagslífs.

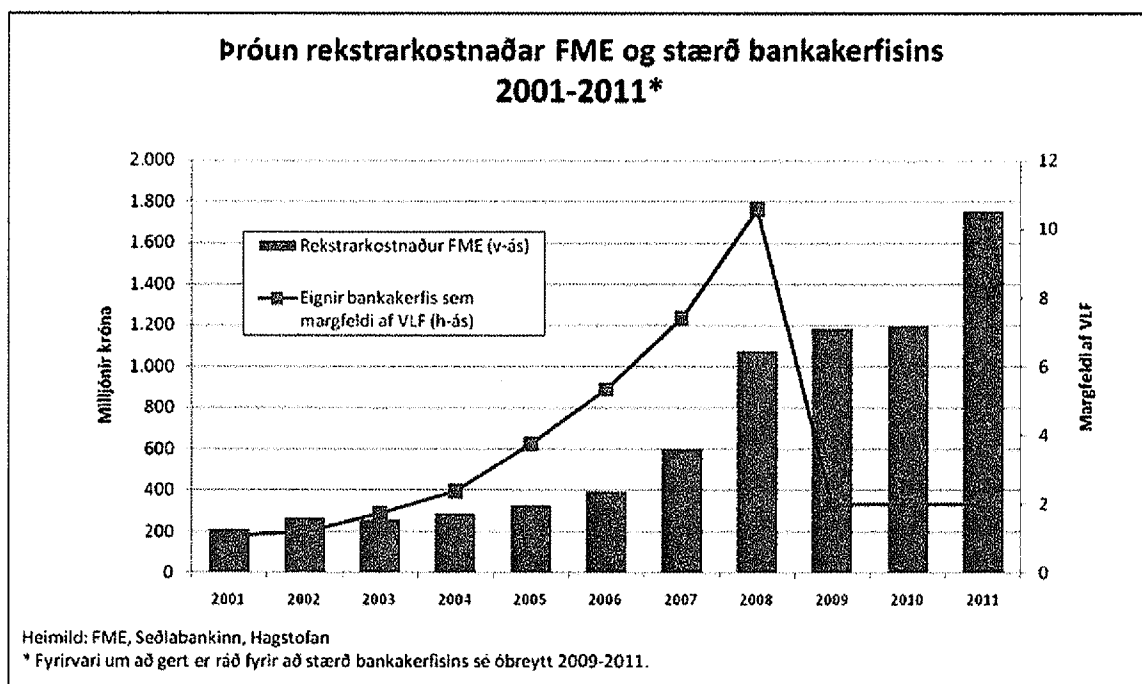
Eitt mikilvægasta sameiginlega verkefni fjármálamarkaðar og fjármálaeftirlits er að byggja aftur upp traust á fjármálastarfsemi á Íslandi. Það traust brást við hrunið. Stöndugt og skilvirkt eftirlit er mikilvægur þáttur í þeim efnum. Stærð eftirlitsins á hverjum tíma verður þó að vera í eðlilegu hlutfalli við stærð fjármálakerfisins.



## Almennt um rekstraráætlun 2011

Rekstrarkostnaður Fjármálaeftirlitsins hefur hækkað margfalt á liðnum árum. Á það hefur verið bent í tengslum við uppgjör bankahrunsins að eftirlitið hafi verið of vanmáttugt til að sinna hlutverki sínu sem skyldi gagnvart ört vaxandi bankakerfi. Ef horft er á grafið hér á eftir um þróun rekstrarkostnaðar FME er ljóst að eftirlitið tekur ekki að stækka að neinu ráði fyrr en á síðustu tveimur árum fyrir hrun. Sú stækkun hefði þurft að byrja fyrr samhliða örum vexti bankakerfisins. Á hitt ber þó einnig að horfa að reynsla annarra þjóða austanhafs- og vestan sýndi að stærð eftirlitsaðila kom ekki í veg fyrir hina miklu fjármálakreppu.

Nú er verið að ráðgera að rekstrarkostnaður FME verði um 63% hærri fyrir árið 2011 en hann var í stóra bankakerfinu 2008, á sama tíma og kerfið sjálft hefur minnkað um 80% frá sama tíma og er nú viðlíka stórt og það var í kringum 2003. Rekstrarkostnaður 2011 yrði þannig hátt í 7 sinnum meiri en hann var 2003 þegar kerfið var svipað að stærð og nú. Reyndar stafar hluti af áætlaðri stækkun af rannsóknum í tengslum við bankahrunið, en jafnvel þegar sá hluti hefur verið dreginn frá liggur fyrir að kostnaðaraukingin sé veruleg. Fjárhagsætlunin gerir ráð fyrir að starfsmannafjöldi FME 2011 verði um 120, þar af um 100 þegar þeir sem starfa í tengslum við bankahrunið hafa verið dregnir frá, eða 34 starfsmönnum fleiri í reglulegri starfsemi en á árinu 2008.



Í gagnrýni á of hægán vöxt FME í upphafi þessarar aldar felst að fjármálaeftirlit þurfi að vera í hlutfallslegri stærð miðað við það fjármálakerfi sem það á að hafa eftirlit með. Það hlutfall hlýtur

að veða í báðar áttir, eftir því hvort fjármálageirinn fer stækkandi eða minnkandi. Á fundi SFF með viðskiptanefnd í liðinni viku kom fram hjá forstjóra FME að hann sæi fyrir sér að FME þyrfti um 80 manna starfslið í heildina, en vegna reynsluleysis hluta starfsmanna yrði fjöldinn að vera mun meiri næstu tvö árin. Hann undirstrikaði reyndar að í þessari tölu væri hann að horfa til þess að löggjafinn bætti ekki fleiri verkefnum á FME. SFF taka undir það með forstjóranum að eðlileg stærð FME í starfsmannafjölda liggi töluvert undir því sem nú er áætlað, í ljósi margfalt minna kerfis til að hafa eftirlit með nú. Ef marka má spár aðila eins og Bankasýslu ríkisins o.fl. á kerfið eftir að minnka enn frekar á komandi árum.

Ekki er raunhæft að miða við árið 2003, þótt fjármálakerfið sé svipað að stærð og þá. Áætlun FME gerir hins vegar ráð fyrir sexfalt stærra eftirliti miðað við rekstrarkostnað en var 2003, þegar búið er að draga frá launakostnað vegna rannsókna bankahrunsins. Árið 2008 störfuðu 66 hjá FME. Hugsanlega er sú tala raunhæfara viðmið til framtíðar.

Það er hins vegar vandamál í sjálfu sér ef þarf að ofmanna stofnunina verulega næstu árin. Erfitt er að sjá hvernig FME ætlar að standa að því að minnka stofnunina aftur eftir tvö ár þegar skilvirkni starfsmanna telst orðin nægjanleg.

### **Rannsóknarkostnaður tengdur bankahruni**

SFF leggja einnig áherslu á að kostnaður FME vegna vinnu að fortíðarmálum tengdum bankahruninu sé greiddur af föllnum bönkum, en ekki núverandi eftirlitsskyldum aðilum. Frumvarpið ráðgerir fastar fjárhæðargreiðslur frá föllnu bönkunum, en löggjafinn þarf að tryggja að sú heildarfjárhæð sem þannig er ráðgert að innheimta dekki þann kostnað sem lýtur að fortíðarmálum.

### **Framtíðarfyrirkomulag**

SFF telja einnig mikilvægt að löggjafinn hugi að því með hvaða hætti er best að hafa vinnu við ákvörðun kostnaðar FME til framtíðar. Núverandi fyrirkomulag gengur út á að FME ákvarði áætlaðan kostnað og sendi ráðherra skýrslu þar um. Áður sé þó kostnaðaráætlunin kynnt samráðsnefnd eftirlitsskylda aðila og fylgir álit hennar með í skýrslunni til ráðherra, sbr. 2. gr. laga nr. 99/1999:

2. gr. *Skýrsla um álagningu næsta árs.*

Fyrir [1. júlí]<sup>1)</sup> ár hvert skal Fjármálaeftirlitið gefa [efnahags- og viðskiptaráðherra]<sup>2)</sup> skýrslu um áætlaðan rekstrarkostnað næsta árs. Í skýrslunni skal jafnframt lagt mat á þróun starfseminnar undangengin þrjú ár með tilliti til þess tíma sem ætla má að farið hafi í eftirlit með hverjum flokki eftirlitsskyldra aðila skv. 5. gr.

Skýrslu Fjármálaeftirlitsins skal fylgja álit samráðsnefndar eftirlitsskyldra aðila á áætluðu rekstrarumfangi næsta árs ásamt afgreiðslu stjórnar stofnunarinnar á því álit. Til að samráðsnefndin geti gefið álit sitt skal Fjármálaeftirlitið eigi síðar en [1. júní]<sup>1)</sup> ár hvert senda henni upplýsingar um áætlað rekstrarumfang ásamt skýringum á helstu rekstrarliðum.

Ef niðurstaða skýrslunnar gefur tilefni til að breyta hundraðshluta eftirlitsgjalds skal [efnahags- og viðskiptaráðherra]<sup>2)</sup> leggja frumvarp þar að lútandi fyrir Alþingi.

Um samráðsnefnd segir svo í 7. gr. laga nr. 87/1998, sbr. og rgl. nr. 562/2001:

7. gr. *Samráðsnefnd eftirlitsskyldra aðila.*

Sérstök samráðsnefnd sem skipuð er fulltrúum eftirlitsskyldra aðila skal starfa í tengslum við stofnunina.

Stjórnendur Fjármálaeftirlitsins skulu eiga reglulega fundi með samráðsnefndinni. Samráðsnefndin hefur ekki ákvörðunarvald í málefnum Fjármálaeftirlitsins.

Nánar skal kveðið á um samráðsnefndina í reglugerð,<sup>1)</sup> meðal annars um skipan hennar.

Í framkvæmd hafa mál þróast þannig að almennt er lítið tillit tekið til ábendinga samráðsnefndar. FME virðist reyndar einnig túlka þetta hlutverk nefndarinnar þröngt, þar sem eftirlitið hafnaði nú síðsumars ósk samráðsnefndar um fund til að ræða bréf sem FME hafði sent eftirlitsskyldum aðilum um stóraukinn boðaðan umframkostnað. Þá hefur nefndin heldur ekki nýst sem umræðuvettvangur milli FME og eftirlitsskyldra aðila um starfshætti eftirlitsins, eins og löggjafinn stefndi að til viðbótar því að nefndin ætti að veita umsögn um rekstarkostnað. Í ljósi þess er full ástæða til að skoða hvort ástæða sé til að breyta með einhverjum hætti fyrirkomulaginu frá því sem nú er. Einn þáttur í því gæti falist í að FME styrkti tengslin við samráðsnefndina verulega frá því sem verið hefur, með reglulegum fundum nokkrum sinnum á ári, eða jafnvel að utanaðkomandi aðili, t.d. Hæstiréttur, tilnefni formann nefndarinnar sem væri þá hlutlaus í samskiptum aðila.

Hið er svo annað mál að það er að mörgu leiti óþægileg staða bæði fyrir FME og eftirlitsskylda aðila að eiga að kljást árlega um rekstarkostnað FME, milli þess sem þessir aðilar eiga í samskiptum vegna eiginlegrar eftirlitsstarfsemi. Í því ljósi gæti verið ástæða til að velta því upp hvort farsælla væri að FME sækti fjárveitingar til ríkissjóðs, en ekki beint til eftirlitsskyldra aðila, og kostnaður ríkisins af því væri síðan fjármagnaður gegnum sérstakt eftirlitsgjalds sem rynni til ríkissjóðs. Nú liggur fyrir Alþingi frumvarp um sérstakan bankaskatt. Ein leið væri að breyta því frumvarpi í þá veru að það gjald væri innheimt sérstaklega vegna FME, samhliða því að fyrirleggjandi frumvarp um eftirlitskostnað yrði dregið til baka.

Auk þess að huga að skipulagi samráðsnefndar er ástæða til að meta reynsluna af ákvæði 7. gr. laga nr. 99/1999, um greiðslur fyrir sértækar aðgerðir, og samspil þess ákvæðis við almennan rekstarkostnað sem innheimtur er á grunni 1. gr. sömu laga. Ákvæðið 7. gr. er svohljóðandi:

7. gr. *Greiðslur fyrir sértækar aðgerðir.*

Teiji Fjármálaeftirlitið að eftirlit með einstökum eftirlitsskyldum aðila sé umtalsvert kostnaðarsamara og krefjist meiri mannafla en áætlun um reglubundið eftirlit gerir ráð fyrir skal það gera stjórn stofnunarinnar grein fyrir því. Stjórn Fjármálaeftirlitsins getur þá ákveðið að viðkomandi eftirlitsskyldum aðila verði gert að greiða samkvæmt reikningi fyrir nauðsynlegt umframeftirlit.

[Fastagjöld fyrir afgreiðslu umsókna um starfsleyfi eftirlitsskyldra aðila eru eftirfarandi:

1. Vegna viðskiptabanka, sparisjóða, lána fyrirtækja, rafeyrisfyrirtækja og váttryggingafélaga 1.000.000 kr.
2. Vegna verðbréfa fyrirtækja, verðbréfamiðlana, rekstrarfélaga verðbréfasjóða og verðbréfamiðstöðva 500.000 kr.
3. Vegna annarra eftirlitsskyldra aðila 100.000 kr.

Fjármálaeftirlitinu er heimilt að krefjast gjalds fyrir afgreiðslu og skráningu sértækra staðfestingar og mats sem leiðir af starfsemi stofnunarinnar en telst ekki þáttur í reglubundnu eftirliti. Gjöld fyrir þessa þjónustu skulu tilgreind í gjaldskrá.<sup>1)</sup>

[Gjaldskrá fyrir eftirlit skv. 1. mgr., afgreiðslu umsókna skv. 2. mgr. og þjónustu skv. 3. mgr. skal samþykkt af stjórn Fjármálaeftirlitsins og birt í Stjórtíðindum.]<sup>1)</sup>

Þetta ákvæði felur í sér heimild til innheimtu sérstaks þjónustugjalds af einstökum aðilum fyrir utan almennt eftirlit. Við beitingu þess ákvæðis þarf eftirlitsaðili að sýna fram á að þær aðgerðir sem innheimtan byggist á falli utan almenns eftirlits, að aðgerðirnar hafi verið nauðsynlegar og að kostnaðurinn sé rétt afmarkaður. Gæta þarf að ýmsum grundvallarviðmiðum eins og meðalhófi o.fl. við innheimtu þjónustugjalda. FME hefur beitt þessari heimild í 7. gr. í auknum mæli eftir hrunið. Sem dæmi sendi FME öllum lánveitendum erlendra lána dreifibréf í sumar þar sem boðuð var innheimta umframkostnaðar sem stafaði af því að FME fékk erlenda sérfræðinga til að meta áhættu einstakra fyrirtækja af dómi Hæstaréttar frá 16. júní sl. Ekki kom fram í bréfinu um af hverju þetta félli ekki undir almennan eftirlitskostnað, hver yrði áætlaður kostnaður í heildina eða með hvaða hætti honum yrði skipt milli einstakra aðila. Þegar samráðsnefnd eftirlitsskyldra aðila kallaði eftir því að fá fund með FME vegna málsins var þeirri beiðni hafnað bréflaga á þeim grunni að FME teldi slíkan umframkostnað ekki heyrja undir þá nefnd. Annað dæmi sem má nefna er bréf sem FME sendi váttryggingafélögum nýverið þar sem boðuð er innheimta kostnaðar vegna sérstakrar ráðgjafanefndar sem eftirlitið kom á fót á þessu ári til að meta hæfi stjórnarmanna í váttryggingafélögum. Vísað er til þess að verkefnið sé afmörkuð aðgerð af hálfu FME og þannig grunnur innheimtu skv. 7. gr. Í samtölum SFF við aðildarfélög sín virðist almenn skoðun að mat á hæfi stjórnarmanna eftirlitsskyldra aðila hljóti að vera hluti af almennu eftirliti.

Rétt er að undirstrika að beiting 7. gr. getur verið bæði eðlileg og sjálfsögð, s.s. þegar einhver sérstök aðgerð/vinna er í gangi gagnvart tilteknu fyrirtæki, hvort heldur það er að frumkvæði hins eftirlitsskylda aðila s.s. IRB mat á grunni Basel eða einhliða ákvörðun FME t.d. um að skipa sérfræðing með aðstöðu á starfsstöð eftirlitsskylds aðila á grunni 9. laga um opinbert eftirlit, nr. 87/1998. Hér er hins vegar vandrataður meðalvegur og rétt að horfa einnig á þetta þegar ferli við innheimtu gjalda af eftirlitsskyldum aðilum er skoðað. Fyrirtækin sjálf eru í afar veikri stöðu til að andmæla sértækri gjaldtöku. Í 8. gr. laga nr. 99/1999 segir að ef eftirlitsskyldur aðili er ósáttur við forsendur álags gjalds, hvort heldur á grunni 1. eða 7. gr., geti hann höfðað mál þar um fyrir dómstólum. Æði langsótt er að sjá að eftirlitsskyldur aðili muni leggja út í slíkar skylmingar við þann aðila sem hann þarf að geta átt í sem bestum samskiptum við vegna hins eiginlega fjármálaeftirlits. Af sömu ástæðu er einnig ólíklegt að eftirlitsskyldir aðilar muni taka slík mál fyrir Umboðsmann Alþingis, þótt sá möguleiki sé einnig opin.

## Niðurlag

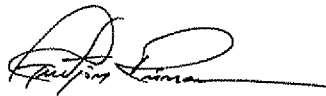
Fjármálaeftirlitið þarf að vera í stakk búið til að sinna hlutverki sínu vel á sama tíma og stærð þess hlýtur að endurspegla stærð fjármálageirans í landinu. Sú mikla stækkun FME sem nú er ráðgerð skýtur nokkuð skökku við fjármálakerfi sem minnkað hefur um 80% frá bankahruni. Við þann rekstrarkostnað sem fram kemur í frumvarpinu bætast tekjur FME af sérstökum

kostnaði sem innheimtur er á grunni 7. gr. laga nr. 99/1999. Þannig er ljóst að heildarkostnaður eftirlitsskyldra aðila vegna fjármálaeftirlits er mun hærri þessi árin en áætlun FME endurspeglar.

Mikilvægt væri ef tækist að ná sameiginlegum skilningi löggjafa, framkvæmdarvalds og eftirlitsskyldra aðila um hver sé eðlileg stærð FME til næstu ára. Í þeim efnum er það jafnframt sérstakt áhyggjuefni ef verið er að ofmanna stofnunina verulega nú um stundir og erfitt að sjá hvernig eigi að vinna sig til baka út úr því á næstu árum.

Loks er ástæða til að skoða heildstætt það ferli sem hefur verið við líði frá stofnun FME í tengslum við bæði ákvörðun árlegs almenns rekstrarkostnaðar sem og samspilið milli almenns og sérstaks eftirlits á grunni 1. og 7. gr. laga nr. 99/1999.

Virðingarfyllt,  
f.h. Samtaka fjármálafyrirtækja



Guðjón Rúnarsson, framkvæmdastjóri